

Miljökonsekvensbeskrivning

Halmstads kommun

Detaljplan del av Gullbranna 2:4 och 6:1



Göteborg 2023-04-18

Detaljplan del av Gullbranna 2:4 och 6:1

Miljökonsekvensbeskrivning

Datum 2023-04-18
Uppdragsnummer 1320051796
Utgåva/Status Slutversion

Håkan Lindved
Uppdragsledare

Kajsa Palmqvist/Ulf Juto
Handläggare

Ingemar Abrahamsson
Granskare

Ramboll Sweden AB
Box 5343, Vådursgatan 6
402 27 Göteborg

Telefon 010-615 60 00

Unr 1320051796

Sammanfattning

Halmstads kommun avser att planlägga för befintligt och utökat campingområde i Gullbranna. Syftet med detaljplanen är att pröva möjligheter att utöka befintlig konferensverksamhet "Gullbrannagården" i Gullbranna med camping och att säkerställa del av befintlig camping med detaljplan.

Planområdet ligger ca 15 km söder om Halmstad centrum utmed väg E6/E20. Planområdet omfattar totalt ca 9,5 ha och utgörs av jordbruksmark samt mark som redan är ianspråktagen för camping. Planområdet gränsar i sydväst mot bebyggelse och befintlig camping samt kurs- och konferensanläggning med lokaler, stugor och vandrarhem. I öster, väster och norr gränsar planområdet mot jordbruksmark. I nordost kommer planområdet ansluta till Gullbrannavägen.

En avgränsning av miljökonsekvensbeskrivningen har genomförts och följande aspekter har särskilt bedömts:

- Påverkan på riksintressen för naturvård och kommunikationer
- Påverkan på Natura 2000
- Påverkan på miljö kvalitetsnormer för ytvatten
- Påverkan på människor till följd av trafikbuller
- Strandskydd
- Exploatering av jordbruksmark
- Påverkan på naturvärden i Gullbrannabäcken
- Biotopskydd
- Miljömål
- Alternativ

Värden beskrivna i riksintressen bedöms inte påverkas av plangenomförandet. Den ändrade markanvändningen för camping har bedömts vara positiv för det rörliga friluftslivet eftersom övernattningsmöjligheter erbjuds i nära anslutning till naturområden och stränder.

För naturvärden i närliggande Natura 2000-område och naturvärden i planområdet och dess närhet bedöms konsekvenserna bli försumbara. Den ändrade markanvändningen och behandlingen av dagvatten från området bedöms vara positiv för vattenmiljön i Gullbrannabäcken.

Den ändrade markanvändningen innebär ett ianspråktagande av jordbruksmark. Användning för camping bedöms vara reversibel och marken kan åter användas som jordbruksmark i en framtid om ett sådant behov skulle uppstå. Utvidgningen av verksamheten i Gullbranna har bedömts vara det bästa alternativet för utveckling av kustnära camping.

Campingområdet är exponerat för buller från väg E6/E20 samt i viss mån från Gullbrannavägen. Riktvärden för ljudnivåer inomhus i campingvagnar och stugor

bedöms inte överskridas. Utomhusmiljön i campingområdet, liksom i Gullbranna samhälle i stort, kommer dock ha förhöjda ljudnivåer.

I tabellen nedan redovisas en sammanställning av miljökonsekvenser av de aspekter som bedömts vara aktuella att beakta i detaljplanen.

Aspekt	Plangenomförande
Riksintresse naturvärden, MB 3 kap 6§	Ingen eller försumbar konsekvens
Riksintresse kommunikation, MB 3 kap 8§	Ingen eller försumbar konsekvens
Riksintresse rörligt friluftsliv, MB 4 kap 2§	Positiva konsekvenser
Natura 2000	Ingen eller försumbar konsekvens
Naturmiljö på land	Ingen eller försumbar konsekvens
Naturmiljö i vatten	Positiva konsekvenser
Areella näringar	Liten negativ konsekvens
Människors hälsa- buller	Liten negativ konsekvens

Risker i planen som identifierats och bedömts är förknippade med skyfall och trafiksäkerhet. Dessa risker har bedömts vara acceptabla om föreslagna åtgärder vidtas.

Med vidtagna skyddsåtgärder bedöms planen vara genomförbar.

Strandskyddet behöver upphävas i delar av planområdet. Förutsättningar för upphävande bedöms finnas eftersom inga särskilda naturvärden påverkas i de delar där skyddet upphävs och eftersom allmänhetens tillgänglighet till vattendraget inte påverkas.

Biotopskyddade objekt i jordbrukslandskapet undantas från exploatering.

Plangenomförandet kommer att ha en marginellt positiv påverkan på miljökvalitetsnormerna för Genevadsån genom en lägre tillförsel av näringsämnen. Gullbrannabäcken påverkar endast en kort del av Genevadsån innan utloppet i havet. Ingen påverkan förväntas ske avseende Genevadsåns morfologi. Den kemiska statusen bedöms inte förändras.

Minskad tillförsel av näringsämnen bedöms i mindre omfattning medverka positivt till att kunna uppnå miljökvalitetsnormen avseende ekologisk status för miljökvalitetsnormerna för ytvattenförekomsten Laholmsbukten. Planen bedöms inte ha någon påverkan av betydelse på kemisk status.

De nationella miljökvalitetsmålen bedöms påverkas svagt positivt eller neutralt till följd av plangenomförandet.

Innehållsförteckning

1.	Inledning	1
2.	Planprocess och avgränsning av MKB	2
3.	Metod för bedömning av konsekvenser	4
3.1	Bedömning av miljökonsekvenser.....	4
3.2	Bedömning av påverkan på miljökvalitetsnormer	6
3.3	Bedömning av risker och säkerhet.....	6
4.	Planförslag	6
4.1	Beskrivning av detaljplanen.....	6
5.	Planområdets omgivningsförhållanden	7
5.1	Lokalisering	7
5.2	Naturmiljö.....	8
5.3	Mark- och grundvattenförhållanden	9
5.4	Recipienter	11
5.5	Förorenad mark	11
5.6	Ljudmiljö.....	11
5.7	Planförhållanden	12
5.8	Riksintressen och andra skyddade områden.....	12
5.9	Strandskydd	17
6.	Avgränsningar.....	18
6.1	Avgränsning i sak.....	18
6.2	Geografisk avgränsning.....	20
6.3	Tidsmässig avgränsning	20
7.	Alternativredovisning.....	20
7.1	Nollalternativet	20
7.2	Alternativ lokalisering	20
7.3	Alternativ utformning och omfattning.....	20
8.	MILJÖKONSEKVENSER	21
8.1	Riksintressen	21
8.2	Natura 2000	22
8.3	Naturmiljö på land.....	22
8.4	Naturmiljö i vatten	25
8.5	Areella näringar	26
8.6	Människors hälsa - buller	29
9.	Risker.....	30

9.1	Skyfall	30
9.2	Tillfartsvägar och trafiksäkerhet	32
10.	Sammanfattning av miljökonsekvenser och risker	33
10.1	Samlad översikt av miljökonsekvenserna	33
10.2	Samlad översikt av riskerna	34
10.3	Samlad miljöbedömning.....	34
11.	Miljö kvalitetsnormer	34
11.1	Miljö kvalitetsnormer för ytvatten.....	35
11.2	Miljö kvalitetsnormer för grundvatten	38
11.3	Miljö kvalitetsnormer för buller	38
12.	Miljö kvalitetsmål.....	38
13.	Uppföljning och övervakning.....	41
14.	Metoder och osäkerheter	41
15.	Sakkunskap.....	42
16.	Referenser	43

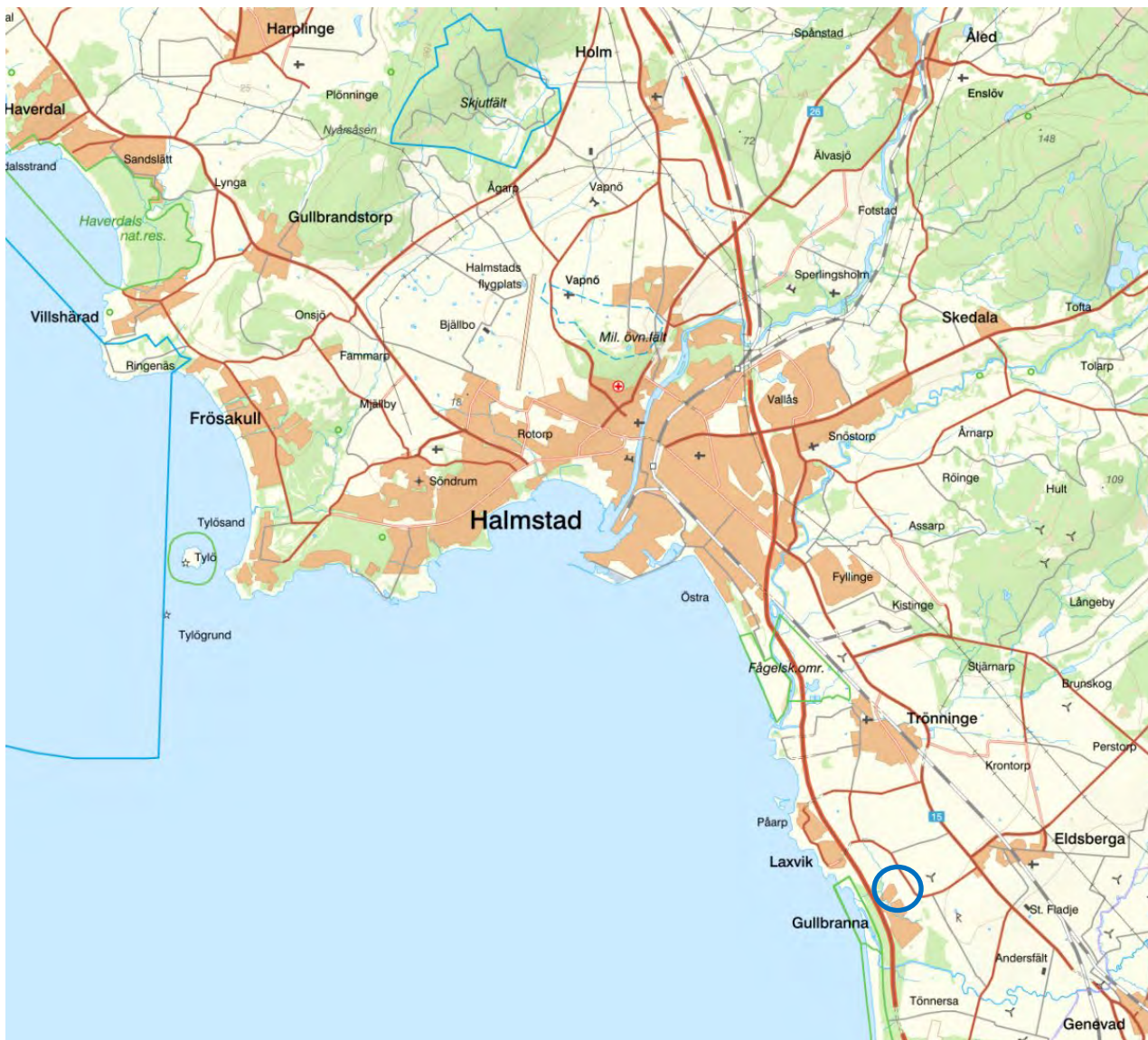
1. Inledning

Halmstads kommun avser att planlägga för befintligt och utökat campingområde i Gullbranna. Syftet med detaljplanen är att pröva möjligheter att utöka befintlig konferensverksamhet "Gullbrannagården" i Gullbranna med camping och att säkerställa del av befintlig camping med detaljplan.

Genomförandet av detaljplanen ökar antalet campingplatser vilket bidrar till att Halmstads kommun stärks som turistdestination. Det kan även bidra till goda förutsättningar för näringslivet i kommunen samt bidra till ökad sysselsättning inom turistnäringen.

Planområdet ligger ca 15 km söder om Halmstad centrum utmed väg E6/E20, se Figur 1. Planområdet omfattar totalt ca 9,5 ha och utgörs av jordbruksmark samt mark som redan är ianspråktagen för camping (uppställning av husvagnar). Planområdet gränsar i sydväst mot bebyggelse och befintlig camping samt kurs- och konferensanläggning med lokaler, stugor och vandrarhem. I öster, väster och norr gränsar planområdet mot jordbruksmark. I nordost kommer planområdet ansluta till Gullbrannavägen. Strax väster om det aktuella området ligger väg E6/E20 och Gullbranna naturreservat.

Halmstads kommun har gjort en undersökning huruvida genomförandet av detaljplanen kan komma att medföra betydande miljöpåverkan. Ett inledande samråd har också genomförts med Länsstyrelsen i Hallands län. Undersökningen och samrådet med Länsstyrelsen har lett till bedömningen att genomförandet av planen kan medföra betydande miljöpåverkan och att en miljöbedömning i form av en miljökonsekvensbeskrivning (MKB) ska upprättas.



Figur 1 Föreslaget planområde, översikt. (blå ring)

2. Planprocess och avgränsning av MKB

En detaljplan ska enligt plan- och bygglagen (PBL) visa regleringar för markanvändningen inom ett avgränsat område. En miljöbedömning ska utföras för att avgöra hur planen kan komma att påverka omgivningen. Om kommunen eller länsstyrelsen bedömer att detaljplanen kan medföra en betydande påverkan på miljö, hälsa eller hushållning med naturresurser, ska en MKB upprättas.

MKB ska vara inriktad på att beskriva de konsekvenser som förväntas innebära en betydande miljöpåverkan. Övriga miljövärden som är aktuella för området, men

där detaljplanen inte antas medföra betydande påverkan, hanteras endast i planbeskrivningen. Avgränsningen av MKB ska samrådaskommuner och länsstyrelser.

Efter avgränsningsfasen följer arbete med att ta fram ett planförslag och en MKB. Dessa ska via samråd hållas tillgängliga för berörda kommuner, myndigheter och allmänhet, som ska ges möjlighet att yttra sig över planförslaget. Länsstyrelsen har då rollen som yttrande instans och samrådspart. Efter samrådet omarbetas planförslaget och MKB vid behov för att sedan ställas ut som ett färdigt förslag. Om inga överklaganden inkommit antas detaljplanen via kommunalt beslut och MKB får då status som godkänd handling. När detaljplanen har antagits ska en sammanställning upprättas som redovisar hur miljöaspekterna har integrerats i planen, hur synpunkter från samråd har beaktats, skäl till att detaljplanen har antagits istället för de alternativ som övervägts samt åtgärder för uppföljning och övervakning. Sammanställningen ska göras tillgänglig för samrådsstyrelsen.

Halmstads kommun har genomfört en undersökning om genomförandet av detaljplanen kan komma att medföra betydande miljöpåverkan. Kommunen bedömer att ett genomförande av planen kan antas innebära betydande påverkan på miljön, människors hälsa och säkerhet eller hushållningen med mark, vatten och andra resurser. Skälen till bedömningen är:

- ianspråktagande av jordbruksmark
- i samband med planläggning av marken för permanent campingplats enligt PBL kap.4 §34 kan en betydande miljöpåverkan antas uppkomma och en MKB behöver tas fram.
- en del av planområdet är inom strandskyddet av bäcken och dammen som är viktig för havsöring.
- eventuell påverkan på fornlämningar.
- eventuell påverkan på hotade arter.

Länsstyrelsen har i yttrande 2020-08-31 bedömt att följande aspekter ska beaktas i MKB:

- Påverkan på riksintressen för naturvård och kommunikationer
- Påverkan på Natura 2000
- Påverkan på miljökvalitetsnormer för ytvatten
- Påverkan på människor till följd av trafikbuller
- Strandskydd
- Exploatering av jordbruksmark
- Påverkan på naturvärden i Gullbrannabäcken
- Biotopskydd
- Miljömål
- Alternativ

Halmstads kommun har låtit genomföra ett antal utredningar som omfattar:

- Naturinventering
- Dag- och skyfallsutredning
- Trafikanalys
- Arkeologisk utredning

Genom utredningen av fornlämningar i området (Kulturmiljö Halland, 2021), där inga fornlämningar påträffats, bedöms kulturmiljö och fornlämningar inte vidare i MKB.

3. Metod för bedömning av konsekvenser

3.1 Bedömning av miljökonsekvenser

En MKB är både en process och ett dokument som fungerar som beslutsunderlag. Processen kring MKB ska integrera miljöaspekterna i planeringen så att en hållbar utveckling främjas. Arbetet med MKB ska också ge möjlighet till en ökad insyn för allmänhet och organisationer och på det sättet bidra till ett breddat kunskapsunderlag. Dokumentet MKB sammanfattar processen och slutsatserna är ett viktigt beslutsunderlag för detaljplanen.

MKB ska beskriva den föreslagna detaljplanens påverkan på miljö, människors hälsa och hushållningen med naturresurser. MKB ska visa vad som är viktigt att tänka på i den fortsatta planeringen för att undvika eller begränsa påverkan på omgivande miljö. För att bedöma vilka miljökonsekvenser som uppstår jämförs föreslagen detaljplan med en situation utan att planen genomförs, ett så kallat nollalternativ (se vidare i avsnitt 7.1).

Konsekvenserna bedöms utifrån planens inverkan på olika miljövärden, se Tabell 1 och Tabell 2. Höga värden och stora förändringar kan ge stora miljökonsekvenser. Man beskriver också om konsekvenserna är negativa eller positiva, kumulativa, samverkande eller reducerande. Konsekvensbedömningen omfattar det som är reglerat i detaljplanen, det vill säga markanspråk inklusive inarbetade skadeförebyggande åtgärder. I MKB används begreppen påverkan, effekt, konsekvens och åtgärder:

- påverkan: den fysiska åtgärden i sig,
- effekt: den förändring som uppkommer i omgivningen och
- konsekvens: betydelsen av denna förändring

Effekterna bedöms efter:

- Vilken utbredning de har – lokalt (0-2 km), regionalt eller globalt
- Vilken varaktighet de har – kortvarigt (månader), långvarigt (flera år) eller permanent

- Vilken storlek effekten har – liten (lindriga skador), medelstor (betydande skador) eller stor (allvarliga skador) betydelse. Generellt bedöms effekten som ingen eller försumbar om en störning uppfyller aktuella riktvärden.

Konsekvenserna bedöms utifrån det utpekade intressets värde samt effekterna. Konsekvensbedömningen omfattar den planerade verksamheten inklusive planerade och vidtagna skyddsåtgärder. Är värdena höga accepteras en mindre påverkan, och vice versa.

Bedömningsgrunderna i konsekvensbedömningen kan exempelvis vara miljöbalkens hushållningsbestämmelser och vedertagna rikt- eller gränsvärden. För de olika bevarandebestämmelserna är områdets specifika kvaliteter, särart och eventuellt lagstadgat skydd viktigt vid bedömning av miljökonsekvenserna.

Konsekvenserna anges som positiva eller negativa i en femgradig skala (ingen/försumbar till mycket stor), se Tabell 1.

Tabell 1. Matris för bedömning av negativa konsekvenser, exempelfärger för negativa konsekvenser.

	stor effekt	måttlig effekt	liten effekt	ingen/försumbar effekt
stort miljövärde	mycket stor konsekvens	stor konsekvens	måttlig konsekvens	ingen/försumbar konsekvens
måttligt miljövärde	stor konsekvens	måttlig konsekvens	liten konsekvens	ingen/försumbar konsekvens
litet miljövärde	måttlig konsekvens	liten konsekvens	liten konsekvens	ingen/försumbar konsekvens

I den samlade bedömningen tydliggörs de olika konsekvenserna med färger enligt Tabell 2.

Tabell 2. Färgindelning av de olika graderna av konsekvenser

	Positiva konsekvenser
	Ingen eller försumbar konsekvens
	Liten negativ konsekvens
	Måttlig negativ konsekvens
	Stor negativ konsekvens
	Mycket stor negativ konsekvens

Bedömningsgrunderna i konsekvensbedömningen kan exempelvis vara miljöbalkens hushållningsbestämmelser, vedertagna riktvärden och gällande miljökvalitetsnormer. För de olika bevarandebestämmelserna är områdets specifika kvaliteter, särart och eventuellt lagstadgat skydd viktigt vid bedömning av miljökonsekvenserna.

Följande har utgjort underlag vid bedömningen av konsekvenser:

- Formellt skyddade områden (t.ex. fornlämningar eller skyddade arter)
- Nationellt utpekade värden (t.ex. riksintressen)
- Regionalt utpekade värden (t.ex. av länsstyrelsen)
- Lokalt utpekade värden (t.ex. i ÖP eller annat planeringsunderlag)
- Riktvärden för buller
- Utförda utredningar och undersökningar

För att minimera påverkan på miljö och människors hälsa ska utöver åtgärder också rimliga alternativ med hänsyn till detaljplanens syfte och geografiska räckvidd identifieras, beskrivas och bedömas. Normalt sker alternativutredning via den stegvisa planprocessen där tänkbar lokalisering av exempelvis bostäder, verksamheter eller gator prövas via lokaliseringsutredningar, översiktsplaner eller fördjupade översiktsplaner.

3.2 **Bedömning av påverkan på miljökvalitetsnormer**

För miljökvalitetsnormer för grundvatten respektive ytvatten görs bedömningen om försämring sker av någon kvalitetsfaktor samt om den kemiska eller ekologiska statusen/ekologiska potentialen förändras. Vid behov bedöms om möjligheten till att uppnå god status försämras.

3.3 **Bedömning av risker och säkerhet**

Vid riskbedömningen beskrivs riskerna som acceptabla eller inte acceptabla.

4. **Planförslag**

4.1 **Beskrivning av detaljplanen**

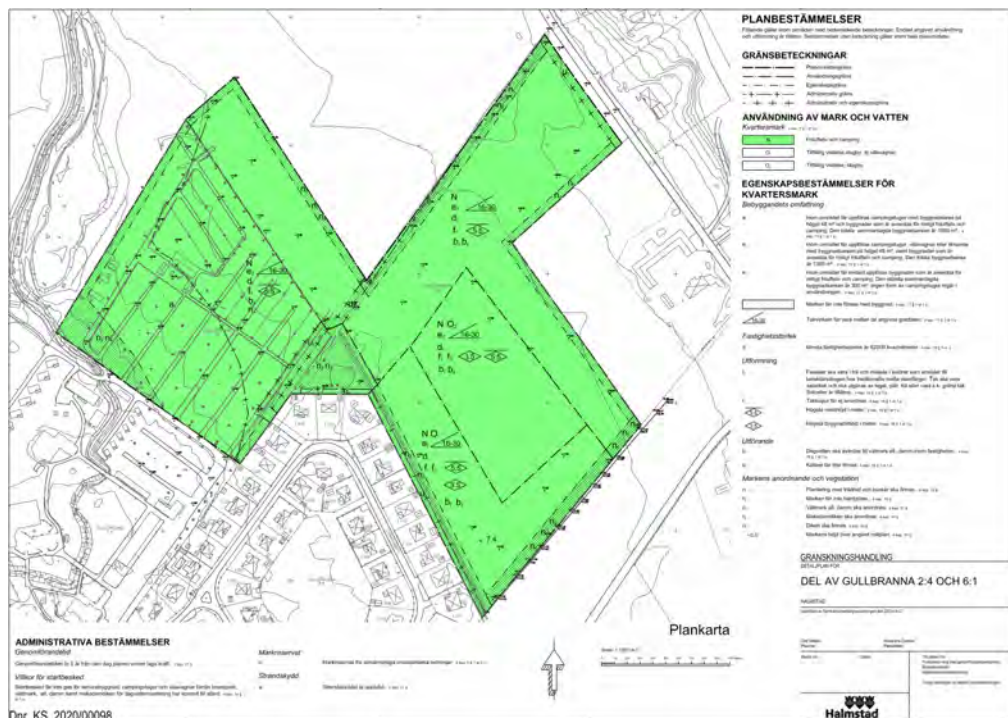
Detaljplanen för Gullbrannagården möjliggör utökning av befintlig konferensverksamhet med camping och säkerställer en del av befintlig camping med detaljplan samt utökning med en ny infart från väg 542. Målet med detaljplanen är att öka antalet campingplatser för att stärka Halmstad som turistdestination, skapa goda förutsättningar för ekonomiska vinster och ökad sysselsättning inom turismnäringen.

Den tillåtna markanvändningen i hela planområdet är friluftsliv och camping, vilket innebär att marken är avsedd för tillfällig uthyrning av enkelt flyttbara enheter som tält, husvagnar och husbilar, samt för anläggningar och byggnader som är avsedda för rörligt friluftsliv, som servicebyggnader och de byggnader och anläggningar som behövs för campingen. Inom campingen ges även möjlighet att uppföra campingstugor och villavagnar för uthyrning.

Detaljplanen reglerar även hur mycket mark som får bebyggas, vilket möjliggör en variation på campingstugorna. Utformningsbestämmelser för takvinkel, takmaterial och fasadfärg med reglerade traditionella egenskaper bidrar till att campingstugorna smälter in bättre i landskapet.

En ny tillfart för den utökade campingverksamheten vid Gullbrannagården, väg 542, planeras anläggas. En utredning över trafikalksträng, trafikflöden, kapacitet i korsningen till campingverksamheten samt utformning av korsningen har utförts för att säkerställa att trafikflöden hanteras på ett säkert och effektivt sätt.

Sammanfattningsvis möjliggör detaljplanen utveckling av Gullbrannagårdens verksamhet med camping och stärker Halmstad som turistdestination. Samtidigt beaktas miljömässiga och hållbara aspekter, såsom reversibilitet av markanvändningen, och tillgänglighet för funktionshindrade. Förslaget till detaljplan framgår av Figur 2.



Figur 2 Förslaget till detaljplan för del av Gullbranna 2:4 och 6:1

5. Planområdets omgivningsförhållanden

5.1 Lokalisering

Det föreslagna planområdet ligger ca 10 km söder om Halmstad centrum strax öster om E6/E20 vid samhället Gullbranna. Planområdet omfattar totalt ca 9,5 ha och utgörs av jordbruksmark samt mark ianspråktagen för camping (uppställning av husvagnar). Området gränsar i sydväst mot fritidsbebyggelsen och befintlig camping samt kurs- och konferensanläggning med lokaler, stugor och vandrarhem. I öst, väst och norr gränsar det föreslagna planområdet mot jordbruksmark och några gårdar. I nordost ligger planområdet bredvid Gullbrannavägen. Väster om det föreslagna planområdet, strax intill plangränsen,

rinner Gullbrannabäcken. Bäckens mynnar i Genevadsån inom det Natura 2000-område och naturreservat som finns väster om väg E6/E20, se avsnitt 5.8.

Havet ligger ca 700 m från det aktuella planområdet, väster om E6/E20.

Tillfartsvägar till det föreslagna planområdet sker via Gullbrannavägen och Kryddvägen. Det föreslagna planområdet som det ser ut idag har endast infart via Kryddvägen. Det finns två avfarter från E6/E20, en i norr och en i söder, som är aktuella för besökande campinggäster. Norrut är det den så kallade Södra infarten, trafikplats 43, och söder ut är det avfarten mot Trafikverkets rastplats Snapparp.

Figur 3 visar en översiktlig karta över området kring det föreslagna planområdet.



Figur 3. Lokalisering av det föreslagna planområdet, markerat med en blå cirkel (karta från Eniro).

5.2

Naturmiljö

Det föreslagna planområdet utgörs i de södra delarna av en yta som redan idag ianspråkats för campingverksamhet. Här finns det utspridda trädrader av unga träd av skogslind, oxel, lönn och björk. Buskar av avenbok och sydtok avskiljer de olika uppställningsplatserna. I denna del finns även ett servicehus. Norr om uppställningsplatserna finns en större gräsyta som även denna verkar vara avsedd som uppställningsplats för husvagnar och husbilar och som idag omgärdas av staket ut mot brukad åkermark i nordost. Den östra delen av planområdet utgörs av åkermark i träda. Östra sidan är något fuktigare än omgivande mark och domineras av tuvor av veketåg som även växer utspritt i området. Bred- och

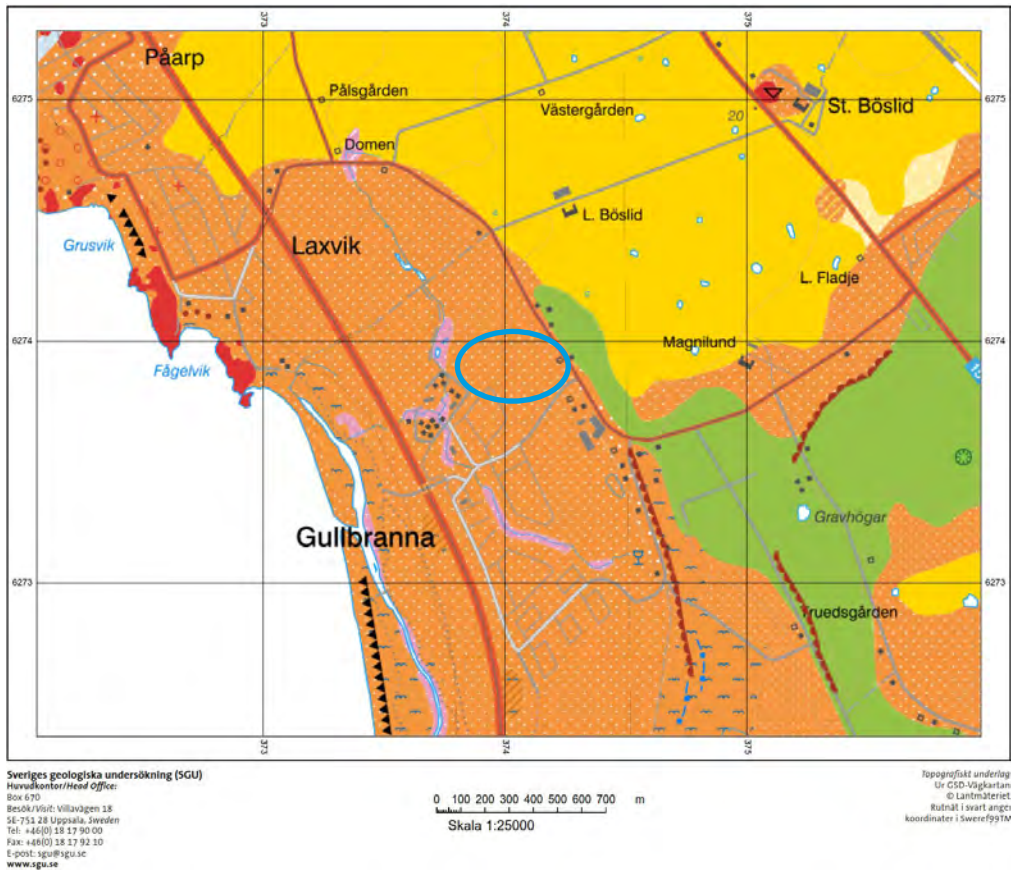
smalbladiga gräs dominerar växtligheten som också har inslag av klöver, engelskt rajgräs, ängssyra, rotfibbla och svartkämpar. Ogräsarter såsom tistlar, maskros och skräppor förekommer utspritt. Enstaka förekomster av den invasiva arten blomsterlupin noteras i området (EnviroPlanning AB, 2020).

Gullbrannabäcken rinner väster om det föreslagna planområdet och rinner ut Genevadsån strax innan dess denna å mynnar i Laholmsbukten. Genevadsån är utpekad som ett värdefullt vatten avseende både naturvärden och fisk. Ån har ursprungliga lax- och havsöringsstammar och områden med mycket fina botten- och faunaförhållanden (EnviroPlanning AB, 2020).

Elfiske i Gullbrannabäcken, nedströms väg E6/E20, visar på förekomst av lax, öring, ruda, storspigg, skrubbskädda och nejönöga. Uppströms planområdet visar elfiske på förekomst av lax, öring och storspigg (SLU, 2020). Tätheten av årsungar av lax och öring tyder på att dessa fiskarter leker i bäcken.

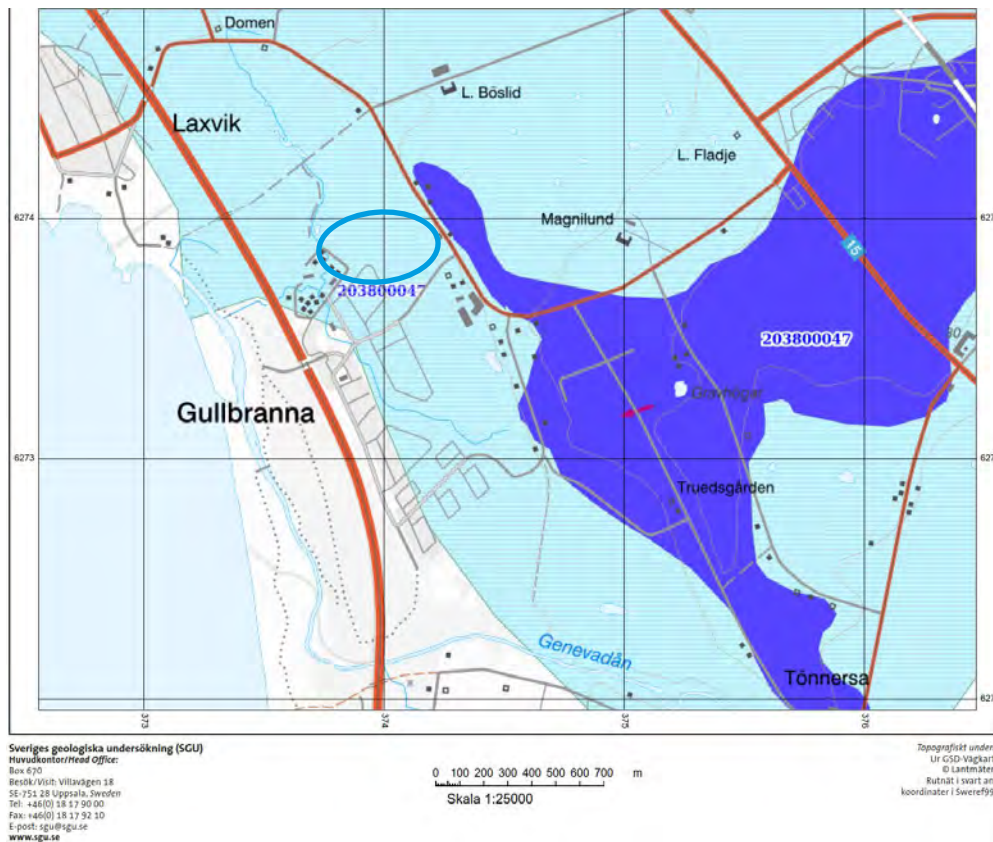
5.3 Mark- och grundvattenförhållanden

Jordarterna inom det föreslagna planområdet är huvudsakligen postglacial sand med svämsediment – sand längs Gullbrannabäcken (SGU, 2020a), se Figur 4.



Figur 4. Jordarter inom det föreslagna planområdet. Brun färg visar postglacial sand och rosa färg svämsediment – sand (SGU, 2020a).

Figur 5 visar grundvattenmagasin i jordlager inom det föreslagna planområdet. Uttagsmöjligheten från grundvattenmagasinet är, i den del där planområdet är lokaliserat, enligt SGU 1-5 I/s (SGU, 2020b).



Figur 5. Grundvattenmagasin i jordlager i och intill det föreslagna planområdet. Ljusblå färg visar uttagsmöjligheten som är 1-5 l/s. Mörkblå färg visar uttagsmöjligheter om 5-25 l/s. Ovan grundvattenmagasinet finns ett tätande lager (SGU, 2020b). Planområdet i blå elips.

5.4

Recipienter

Gullbrannabäcken, strax väster om det föreslagna planområdet, rinner ut vattendraget Genevadsån (SE627199-375377) som i sin tur rinner ut i kustvattenförekomsten Laholmsbukten (SE563330-124600).

5.5

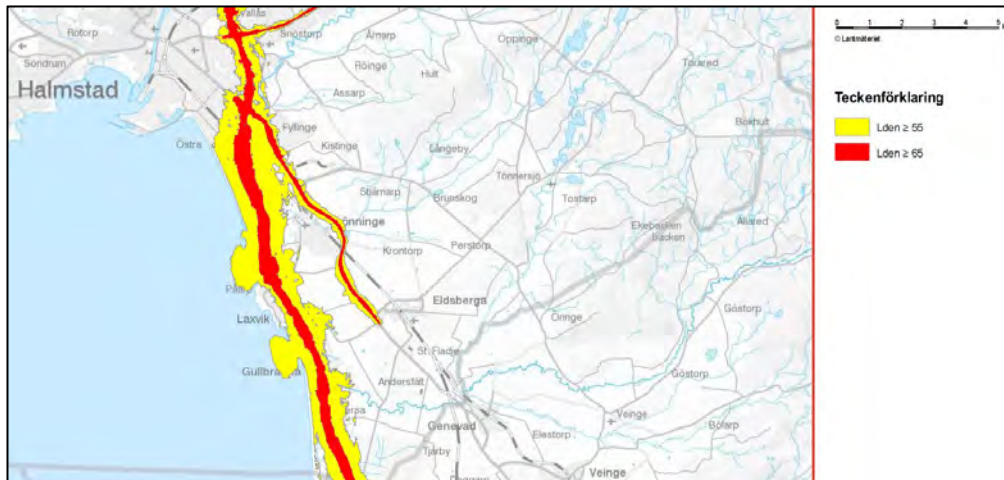
Förorenad mark

Det finns inga kända markföroreningar inom det föreslagna planområdet.

5.6

Ljudmiljö

Gullbranna är lokaliserat intill väg E6/E20 som har ett mycket stort antal fordonsrörelser. Det innebär att samhället och även planområdet är exponerat för trafikbuller. En övergripande bullerberäkning finns tillgänglig från Trafikverket och bullernivåer framgår av Figur 6.



Figur 6. Beräknat bakgrundsbuller från väg E6/E20 med år 2017 års trafik (Trafikverket, 2020).

Bullernivåerna i Gullbranna och planområdet uppgår till mellan 55 och 65 dBA (dygnsårsmedelvärde viktat för kvälls- och natthändelser).

5.7 Planförhållanden

5.7.1 Översiktsplan

I Framtidsplan 2050 - kommunomfattande översiktsplan §27 (Halmstads kommun, 2022) är Gullbranna utpekad som ett område för turismutveckling. Det kan vara service, restauranger, camping, hotell, stugby, nöjespark m.m. Det handlar också om trevliga miljöer och kopplingar till angränsande områden. Service kan i dessa lägen tillkomma inom strandnära lägen. Enligt beskrivningen för turismutvecklingen föreslås camping och stugliv vara kopplat till bad, strand och etablerad verksamhet. Utvecklingen sker inåt land och ligger i linje med riksintresset för turismens och friluftslivets intressen vid högexploaterad kust.

Det föreslagna planområdet bedöms ligga i linje med ÖP Framtidsplan 2050.

5.7.2 Detaljplaner

Området är idag inte detaljplanelagt. Angränsande till ny detaljplan finns en befintlig byggnadsplan för Gullbranna samhälle, byggnadsplan för Gullbranna (delen norr om Salviavägen) Eldsberga, som omfattar stora delar av Gullbranna samhälle. Byggnadsplanen innehåller framför allt markanvändningen bostadsändamål, handelsändamål och samlings- och föreningslokaler.

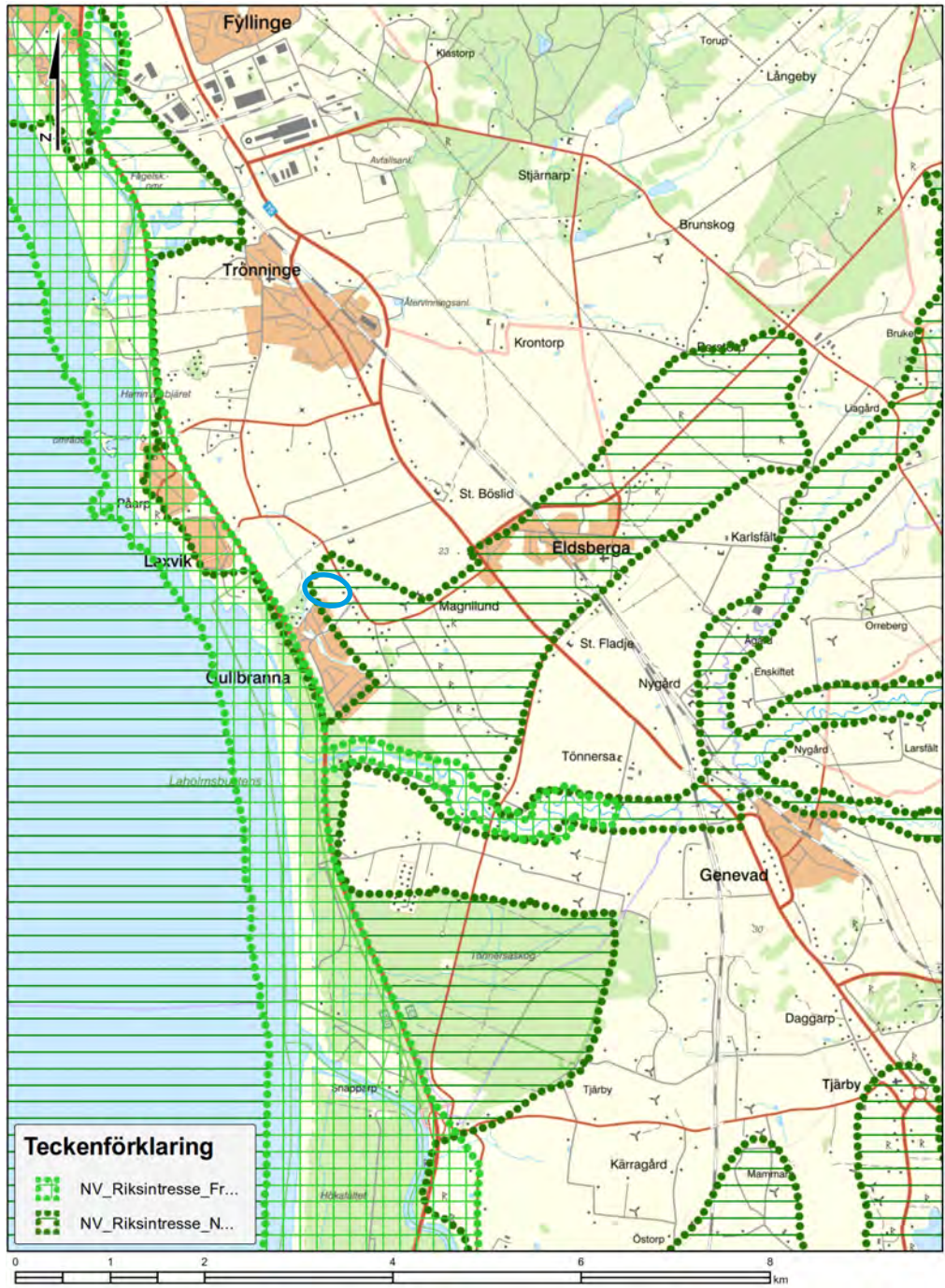
5.8 Riksintressen och andra skyddade områden

Riksintresse för naturvården och friluftslivet (3 kap. miljöbalken)

Inom det föreslagna planområdet finns ett riksintresse för naturvård. Planområdet är till stor del lokaliserat inom riksintresse för naturvården med benämningen Laholmsbukten -Eldsbergaåsen - Genevadsåsen - Lagan. Riksintresseområdet är mycket stort över 23 000 ha. Riksvärdet är geovetenskap, kusthav, vattendrag, odlingslandskap (naturbetesmark), strandkomplex, mad vid vattendrag,

våtmarkskomplex och limnogen strandsumpskog (Länsstyrelsen Halland län, 2020).

Väster om E6/E20, delvis överlappande med riksintresset för naturvård, finns ett riksintresse för friluftslivet, se Figur 7.



Figur 7. Riksintresse för naturvård respektive friluftsliv (3 kap 6§ miljöbalken) i och intill det föreslagna planområdet (Länsstyrelsen Halland län, 2020). Planområdet i blå elips.

Riksintresse för friluftslivet (4 kap. miljöbalken)

Nästan hela det föreslagna planområdet ligger inom ett riksintresse för rörligt friluftsliv och högexploaterad kust (4 kap 2§ miljöbalken), förutom ett mindre område strax intill Gullbrannavägen.

Naturreservat

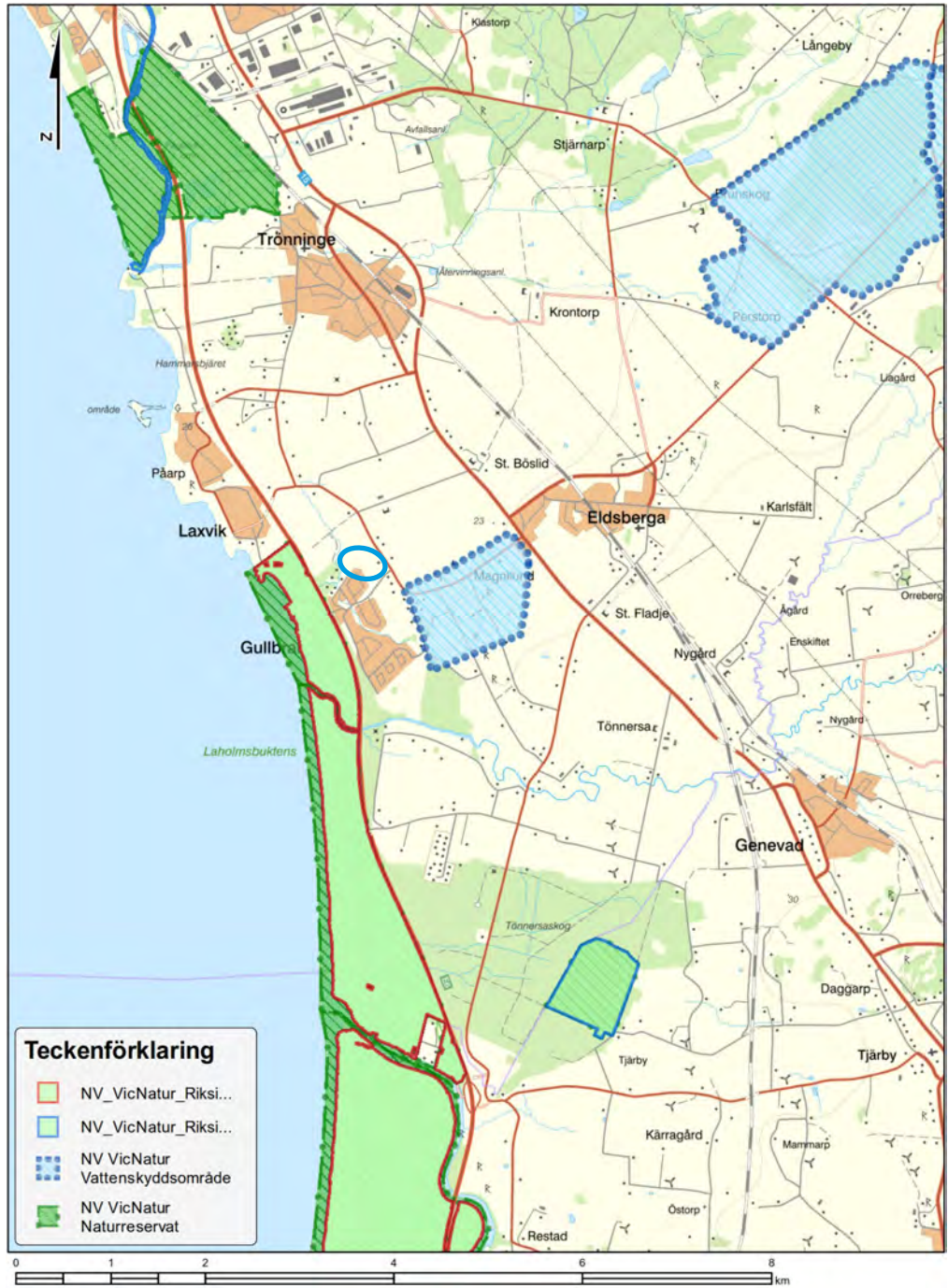
Väster om E6/E20, ca 300 m från planområdet, finns naturreservatet Gullbranna, se Figur 8. Syftet med naturreservatet är att bevara och utveckla naturvärden i öppna sandmiljöer, bl.a. kopplat till flora och fauna. Värdefulla biotoper för fåglar och insekter ska bevaras och utvecklas vid Genevadsån samt i reservatets dynamråde. Genevadsåns mynning ska få vandra fritt för att upprätthålla sandens naturliga dynamik. Naturvärdena i skogliga värdekärnor ska bevaras i lämpliga delar av reservatet. I dessa delar ska död ved samt äldre lövträd och tallar finnas i en omfattning som krävs för att rödlistade arter knutna till dessa miljöer ska ha en gynnsam bevarandestatus (Länsstyrelsen Hallands län, 2010).

Natura 2000

Överlappande med naturreservatet Gullbranna finns ett Natura 2000-område, Laholmsbukts sanddynsreservat (SE0510006), som är ett SPA- och SCI-område, se Figur 8. Natura 2000-området är ett det största skyddade områdena med sanddyner i Sverige. 13 habitat är utpekade varav fyra av dem är prioriterade: permanenta sanddyner med örtvegetation (grå sanddyner) (2130), permanenta sanddyner med örtvegetation (grå sanddyner) (2130), skogsbevuxen myr (91D0) och alluviala lövskogar som tidvis är översvämmade(91E0). Fyra fågelarter är utpekade, fältpiplärka (A255), nattskärra (A224), spillkråka (A236) och trädlärka (A246), samt en art av mossor, brynia (1979) (Länsstyrelsen Hallands län, 2005). Fältpiplärka förekommer sedan 5-10 år tillbaka inte längre i Natura 2000-området (Kristian Eno, 2021).

Vattenskyddsområde

Ett vattenskyddsområde ligger sydost om det föreslagna planområdet, Gullbranna R, se Figur 8.



Figur 8. Naturreservat Gullbranna, Natura 2000-området Laholmsbukten sanddynsreservat och vattenskyddsområdet Gullbranna R ligger väster respektive sydost det föreslagna planområdet. Planområdet i blå elips.

Riksintresse för kommunikationer

E6/E20 som ligger mellan det föreslagna planområdet och kusten är av riksintresse för kommunikationer. Väg E6/E20 ingår i det av EU utpekade Trans-

European Transport Network, TEN-T. Vägarna som ingår i TEN-T är av särskild internationell betydelse. Vägen sträcker sig genom Skåne längs västkusten och vidare upp till norska gränsen. Delsträckan genom Halland utgör en viktig väg för långväga resor och transporter. Vägen har stor betydelse för såväl näringsliv som för arbetspendling och är rekommenderad som primär transportled för farligt gods.

5.9

Strandskydd

Gullbrannabäcken rinner strax väster om det föreslagna planområdet. Strandskyddet sträcker sig hundra meter från bäcken.

På campingområdets nordvästra sida ligger en bevattningsdamm. Dammen består av två grävda mindre dammar på tidvis översvämmade områden och anlades 1996. Den norra dammen är en gammal mangelgrav. Vatten avleds från bäcken via ett rör genom en avskiljande vall till en parallell, östlig fåra, vilken i sin tur mynnar i dammens norra del. Eventuellt överskottsvatten leds därefter tillbaka till bäcken i dammens södra ände. Dammen har därmed inte naturligt ursprung. Enligt 7 kap 13§ gäller strandskydd vid havet och vid insjöar och vattendrag. Bevattningsdammen bedöms därmed inte omfattas av strandskydd.

Strandskyddet bedöms dock gälla för Gullbrannabäcken som delvis behöver upphävas för planläggning av området.

Upphävandet gäller en del av strandskyddat området på bäckens östra sida. Området används av Gullbranna camping som uppställningsområde för husbilar och husvagnar. Stolpar med eluttag är anlagda vid uppställningsplatserna vilket har en avhållande effekt på allmänheten. Vid inventering av området har inga naturvärden påträffats inom området där strandskyddet avses upphävas (EnviroPlanning AB, 2020).

En kommun får, enligt 5 kap 17§ i plan och bygglagen (PBL) i en detaljplan upphäva strandskyddet, om det finns särskilda skäl och om intresset av att ta området i anspråk på det sätt som avses med planen väger tyngre än strandskyddsintresset. De särskilda skäl som kan åberopas anges i 7 kap 18c §, punkt 1-6. För aktuell detaljplan bedöms punkt 1 vara tillämplig:

1. Området har redan tagits i anspråk på ett sätt som gör att det saknar betydelse för strandskyddets syften.

Det föreslagna planområdet bedöms ligga i linje med gällande Översiktsplan, Framtidsplan 2050 (Halmstads kommun, 2022). I översiktsplanen är Gullbranna utpekad som ett område för turismutveckling (se avsnitt 5.7.1). Det finns ett tydligt allmänt intresse av att ta området i anspråk på det sätt som avses med planen.

Området föreslås regleras som kvartersmark *Friluftsliv och camping*, med egenskapsbestämmelsen *Marken får inte förses med byggnad*. Området har försumbara naturvärden och livsvillkoren för djur och växtlivet bedöms inte förändras genom ett upphävande av strandskyddet.

Gullbranna som samhälle har god tillgång till rekreationsområden av god kvalitet inom gångavstånd och stråk inom samhället (Halmstads kommun, 2008). Gullbrannabäcken, som anges som ett lokalt rekreationsområde för Gullbranna samhälle, har en gångstig på bäckens nordvästra sida. Gångstigen påverkas inte av detaljplanen utan kommer även fortsatt omfattas av strandskydd. Allmänhetens tillgång till vattendraget bedöms därmed inte påverkas av ett upphävande då nordvästra sidan med gångstigen inte berörs.

Sammantaget bedöms ett upphävande inte strida mot något av strandskyddets båda syften.

6. Avgränsningar

6.1 Avgränsning i sak

Genom att göra en lämplig avgränsning kan miljöbedömningen fokuseras på de miljöaspekter som är relevanta. Miljökonsekvensbeskrivningen kan därmed få lämplig omfattning och detaljeringsgrad. Inför upprättandet av denna MKB har Halmstad kommun, samhällsbyggnadskontoret, genomfört ett avgränsningssamråd med Länsstyrelsen i Hallands län för att inhämta synpunkter avseende avgränsning av MKB.

Tyngdpunkten i denna MKB ligger på att beskriva dagvattenhanteringen påverkan på Natura 2000 området, exploateringen av jordbruksmark, strandskyddet, hur Gullbrannabäckens naturvärden påverkas, biotopskydd samt exploateringen i förhållande till miljö kvalitetsnormer och miljömål.

Vidare kommer indirekta och kumulativa effekter att hanteras. Konsekvensbedömningen omfattar det som är reglerat i detaljplanen, inklusive inarbetade skadeförebyggande åtgärder. Rekommenderade åtgärder ingår inte i konsekvensbedömningen utan är råd inför det fortsatta arbetet och genomförandefasen.

Tabell 3. Aspekter som hanteras i denna MKB.

Aspekter	Hanteras i denna MKB
Riksintressen	Bedömning för riksintresse för naturvärden och kommunikation samt Natura 2000
MKN och miljömål	Påverkan på MKN för vatten. Hur planen förhåller sig till miljömålen
Människors hälsa	Trafikbuller från E6/E20
Strandskydd	Utredning om strandskyddsgränsen befinner sig vid bäck och damm
Naturmiljö	Naturvärden kopplat till bäck
Skyddade arter och rödlistade arter	Artskyddsförordningen och rödlistade arter
Biotopskydd	Utredning om biotopskydd
Hushållning med mark och vatten	Förändrad markanvändning av jordbruksmark
Landskapsbild	Helhetspåverkan av utvidgad camping
Risk	Skyfall, tillfartsvägar och trafiksäkerhet
Dagvattenhantering	Dagvattenhantering kopplat till MKN och Natura 2000.

Farligt gods - Både väg 15 och väg E6/E20 är primär transportväg för farligt gods. Väg 15 är belägen mer än 1 km från detaljplangränsen medan E6/E20 finns närmare planområdet, ca 280 m. Olika skyddsavstånd finns framtagna som anger riktvärden för markanvändning runt trafikleder med farligt gods. Vid avstånd över 150 m finns normalt inte några rekommendationer om hur marken får användas. Risker med farligt gods hanteras därför inte vidare i MKB.

Risker för översvämning – Med beräknad högsta havsnivå 2100 kan ett litet område runt Gullbrannabäcken i planområdets sydvästra hörn påverkas av förhöjda vattennivåer. Planerad markanvändning vid ån är dock naturmark och det uppkommer inga konsekvenser av förhöjda vattennivåer. Planerad dagvattenhanteringen inom planområdet utformats så att inga översvämningar ska uppkomma. Översvämningrisker hanteras därför inte vidare i MKB.

Radon – marken i planområdet har en uranhalt motsvarande 6-12 Bq/kg (SGU, 2020) och är att betrakta som lågradonmark (<60Bq/kg). Radon hanteras inte vidare i MKB.

Den arkeologiska utredningen som genomförts visar att det inte påträffats några lämningar som föranleder krav ytterligare arkeologiska insatser. Kulturmiljöaspekter hanteras därför inte vidare i MKB.

Inga indirekta eller kumulativa effekter har identifierats under MKB-processen.

6.2 Geografisk avgränsning

Den geografiska avgränsningen av MKB utgörs av gränsen för detaljplanen. Influensområdet för miljökonsekvenser kan dock vara större än planområdet och bedöms för vissa frågor sträcka sig utanför planområdet. Ett större influensområde kan vara aktuellt för vatten (påverkan på nedströms recipienter), landskapsbild och spridningssamband för flora och fauna inom området och mellan områden.

6.3 Tidsmässig avgränsning

MKB ska beskriva det tidsperspektiv inom vilket de flesta konsekvenserna bedöms uppstå.

För aktuell MKB är det valda tidsperspektivet år 2040 vilket huvudsakligen används vid bedömningen av konsekvenser av människors hälsa-buller och trafiksäkerhet.

7. Alternativredovisning

Ett grundläggande krav på en MKB är att en jämförelse görs med alternativa platser eller alternativ utformning av verksamheten. Syftet med att redovisa ett s.k. nollalternativ är att ge ett underlag för att kunna värdera vilken skillnad den nya verksamheten eller åtgärden medför ur miljösynpunkt.

7.1 Nollalternativet

För att bedöma vilka miljökonsekvenser som uppkommer av den föreslagna detaljplanen jämförs planen mot ett så kallat nollalternativ. Nollalternativet visar hur området utvecklas utan att planförslaget genomförs.

Nollalternativet bedöms innebära att campingverksamheten fortsatt kommer att pågå i den västra delen av planområdet med jordbruk fortsatt sker i den östra delen.

7.2 Alternativ lokalisering

Kommunen har bedömt att nya strandnära campingplatser ger minst intrång och störning genom att utveckla och utvidga befintliga anläggningar. Alternativa strandnära campingar söder om Halmstad samhälle att utvidga är den närliggande Laxviks camping och First Camp Hagön-Halmstad. Båda dessa anläggningar ligger nära havet (och Hagön Fylleån) och strandskyddsbestämmelserna gör att dessa är svåra att utvidga. Kommunen har bl.a. därför bedömt att Gullbrannagårdens camping är lämplig att utvidga.

7.3 Alternativ utformning och omfattning

I detaljplanen har hänsyn tagits till naturvärden där biotopskyddade objekt har undantagits från exploatering. Vidare har en avvägning mot strandskydd gjorts där endast delar där ingen påverkan av betydelse uppkommer för allmänhetens tillgänglighet eller någon betydande negativ påverkan på växt- och djurliv.

Trafiken till Gullbranna samhälle kommer att öka sommartid med en utökad campingverksamhet. Planen har därför utformats för att möjliggöra en infart direkt från Gullbrannavägen.

I övrigt har anpassningar gjorts för att kunna hantera dagvatten inom planen i form av utjämning och viss rening av flöden.

Med dessa anpassningar bedöms negativa konsekvenser av plangenomförandet bli reducerade.

8. MILJÖKONSEKVENSER

8.1 Riksintressen

8.1.1 Förutsättningar

Exploatering sker inom riksintresseområdet för naturvården.

Planområdet gör inget intrång i riksintresset för kommunikationer. Ökningen av trafik till planområdet är försumbar i förhållande till den befintliga trafiken på väg E6/E20. Passage från planområdet till områdena utmed kusten finns genom en bro över väg E6/E20.

8.1.2 Konsekvenser av nollalternativet

Ingen påverkan på riksintresseområdena eller dess värden uppkommer.

8.1.3 Inarbetade åtgärder

Biotopskyddade områden undantas från exploatering. Dagvatten från området utjämnas och renas.

8.1.4 Konsekvenser av planförslaget

Inga av riksintresset för naturvårdens särskilda värden finns inom planområdet. Marken som ianspråkats är huvudsakligen åker och ängsmark. Ingen naturbetesmark i form av betespräglat utmarksområde finns i området. Avledning av dagvatten bedöms inte påverka riksintressets värden till följd av åtgärder i planområdet i form av fördröjning och rening innan utsläpp till vattendrag. Genomförandet av planen bedöms därför inte medföra någon skada på riksintresset för naturvården.

Plangenomförandet berör inte några av riksintresset för kommunikationers värden. Planområdet ligger utanför riskzonerna för farligt godsolycka. Värdena i form av de långväga transportererna, arbetspendling och den primära leden för godstransporter bedöms inte skadas av ett plangenomförande.

I förhållande till riksintresset enligt 4 kap miljöbalken bedöms en planläggning som möjliggör utökad campingverksamhet vara tillåten för exploatering, där turism och friluftslivsintresset ska beaktas.

8.2 Natura 2000

8.2.1 Förutsättningar

Detaljplanen gör inget areellt intrång i Natura 2000-området Laholmsbuktens sanddynsreservat. Detaljplanerad mark och väg E6/E20 finns mellan planområdet och Natura 2000-området. Dagvatten från planområdet avrinner till Gullbrannabäcken vars nedre delar är belägna inom Natura 2000-området.

Habitaten i Natura 2000-området utgörs av landmiljöer. Vissa av habitaten är vattenberoende. Planområdet är ett delavrinningsområde och flödesvariationerna i Gullbrannabäcken kommer till stora delar att bestå. Planområdet kommer fortsatt att till stor del bestå av genomsläpplig mark och avrinningen från planområdet kommer att vara liknande som idag. Genom att markanvändningen övergår från jordbruksmark till camping bedöms halterna av näringsämnen i det vatten som avrinner till Gullbrannabäcken att minska något.

En barriär mellan planområdet och Natura 2000-området finns i form av väg E6/E20 som är en fyrfilig motorväg. Det är därför inte sannolikt att de aktuella utpekade fågelarter fältpiplärka, nattskärra, spillkråka och trädlärka i Natura 2000-området rör sig mellan planområdet och Natura 2000-området. Miljöerna i planområdet är inte heller särskilt lämpade för dessa fågelarter.

8.2.2 Konsekvenser av nollalternativet

Om inte planen genomförs uppkommer inga särskilda konsekvenser i Natura 2000-området.

8.2.3 Inarbetade åtgärder

Dagvatten från området utjämnas och avleds fortsatt till Gullbrannabäcken. Dagvatten från de ännu inte ianspråktaga ytorna i planområdet kommer att genomgå utjämning där avskiljning/rening av föroreningar och partiklar sker.

8.2.4 Konsekvenser av planförslaget

Genomförandet av planen bedöms inte påverka habitat eller arter i Natura 2000-området. Planområdet bedöms inte användas i någon nämnvärd utsträckning av utpekade fågelarter i Natura 2000-området. Avrinningen av vatten från planområdet till Gullbrannabäcken, som rinner in i Natura 2000-området, kommer att vara likvärdigt med det som sker idag. Därför bedöms inte heller eventuella vattenberoende habitat utmed Gullbrannabäcken påverkas av planförslaget. Konsekvenserna av plangenomförandet bedöms bli försumbara.

8.3 Naturmiljö på land

8.3.1 Förutsättningar

En naturvärdesinventering av planområdet och området utmed Gullbrannabäcken har genomförts och naturvärden enligt Figur 9 har konstaterats (EnviroPlanning AB, 2020).



Figur 9 Naturvärden i planområdets närområden

Naturvärdena finns huvudsakligen i planområdets närområden och miljöerna runt Gullbrannabäcken har de största värdena (påtagligt naturvärde). Bäckens är påverkad av mänsklig aktivitet med dräneringsrör från omgivande åkermark och trummor vid passage under vägar. Vattendraget har många biotopkvaliteter. Det är meandrande och har gott om sand och sten/grus i och längs fåran. Vattendraget är ca 2-2,5 m brett och har ett varierat djup på uppskattningsvis 0,15–0,5 m. Bäckens har en väl utvecklad kantzon med vegetation. På vissa ställen är strandbrinkarna lodräta och sandiga. Det finns bohål om ca 5 cm i diameter i brinkarna som möjligt skulle kunna tillhöra backsvala eller kungsfiskare.

Områden med visst naturvärde (05, 06, 07 och 08 enligt Figur 9) kommer att planläggas som prickmark och därför inte omfattas av någon bebyggelse. Område i bäckmiljön med påtagligt naturvärde, område 01, kommer också att planläggas som prickmark. Område 06 (allé), se Figur 10, 07 (dike) och 08 (dike) och sannolikt 01 (Gullbrannabäcken) omfattas av generellt biotopskydd. Område 05 är en väggkant med ängsflora. Åtgärder som påtagligt påverkar biotopskyddade objekt blir föremål för biotopskyddsdispens. Några sådana åtgärder planeras inte.



Figur 10 Allé i kanten av planområdet, objekt 06

8.3.2 **Utvärderingskriterier**

Bedömning av effekter och konsekvenser för värdefull naturmiljö som påverkas görs med utgångspunkt från av de olika biotopernas värde, betydelse och särart.

8.3.3 **Konsekvenser av nollalternativet**

Ingen ytterligare exploatering sker, fortsatt camping bedrivs i den västra delen och jorden brukas i den övriga delen av planområdet. Konsekvenserna av nollalternativet bedöms bli att nuvarande naturvärden består.

8.3.4 **Inarbetade åtgärder**

Biotopskyddade objekt undantas från exploatering. Buffertzoner införs utmed diken och allén. Planbestämmelser anger att det ska finnas trädrader och buskar som dels kommer att komplettera befintlig allé dels ge en ny biotop i delar av kanter av planområdet. Dagvatten från området utjämnas och renas i damm.

8.3.5 **Konsekvenser av planförslaget**

Värdefulla naturmiljöer undantas från exploatering och nya tillkommer i form av trädrader och buskar. Ingen påverkan förväntas på biotopskyddade objekt. Påverkan kommer att ske på ängsflora utmed kanten till Gullbrannavägen där infart till området kommer att ordnas. Vägkanten omfattas dock inte av planområdet men en infart vid Gullbrannavägen innebär att delar av ängsfloran går förlorad. Ängsfloran har bedömts ha ett visst naturvärde (klass 4). Sammantaget bedöms konsekvensen av plangenförändringen bli försumbar.

8.3.6 Föreslagna ytterligare åtgärder

Det förekommer invasiva växter inom och intill planområdet, jättebalsamin, blomsterlupin, vresros och kanadensiskt gullris. En rekommendation är att informera berörda fastighetsägare om artförekomsterna samt hur de invasiva arterna bör hanteras och bekämpas.

8.4 Naturmiljö i vatten

8.4.1 Förutsättningar

Endast resultat från äldre undersökningar av fiskfauna finns tillgänglig från Gullbrannabäcken. Dessa visar dock att det sannolikt finns fiskfauna av betydelse och att bäcken kan fungera som fortplantningslokal för både lax och öring. Även bevattningsdammen som finns mellan planområdet och Gullbrannabäcken har förhöjda värden och här kan finnas både vanlig groda och vanlig padda enligt äldre undersökningar (EnviroPlanning AB, 2020).

8.4.2 Utvärderingskriterier

Bedömning av effekter och konsekvenser för värdefull naturmiljö som påverkas görs med utgångspunkt från de olika biotopernas värde, betydelse och särart.

8.4.3 Konsekvenser av nollalternativet

Gullbrannabäcken och bevattningsdammen finns utanför planområdet. Avledning av vatten genom olika dräneringar görs till både dammen och bäcken. Dräneringsvattnet från åkermarken innehåller både förhöjda halter av näringsämnen och suspenderade ämnen som bedöms vara negativa för naturmiljön i både bäcken och bevattningsdammen.

8.4.4 Inarbetade åtgärder

För hantering av dagvatten från planområdet planeras en våtmark och diken som ger en rening av både näringsämnen, partiklar och föroreningar.

8.4.5 Konsekvenser av planförslaget

Genom att marken i den östra delen av planområdet får en annan markanvändning än jordbruksmark och den behandling och fördröjning av dag- och ytvatten som planeras kommer belastningen på framför allt Gullbrannabäcken att minska. Mindre grumling bedöms gynna lax och öring i vattendraget. Mindre tillförsel av näringsämnen bedöms vara positivt för de vattenlevande organismerna i bäcken. Den ändrade markanvändning bör också vara positiv för miljön i bevattningsdammen. Konsekvenserna av planförslaget bedöms därför bli positiva.

8.4.6 Föreslagna ytterligare åtgärder

Det sker en avledning av vatten från Gullbrannabäcken till bevattningsdammen. Anläggningarna för avledning kan periodvis utgöra vandringshinder för fisk. För att gynna en fri passage för fisk upp genom Gullbrannabäcken kan dessa vandringshinder undanröjas. En dialog i denna fråga bör tas upp med fastighetsägaren (Hushållningssällskapet i Hallands län).

8.5 Areella näringar

8.5.1 Förutsättningar

Hushållningsbestämmelser

God hushållning med naturresurser som mark, vatten och den fysiska miljön i övrigt utgör är en del av miljöbalkens grundläggande mål (1 kap 1 § miljöbalken). Mark och vattenområden ska användas till det som de är mest lämpade för med hänsyn till beskaffenhet samt läge och föreliggande behov. Viktiga medel för att nå dessa mål är de hushållningsbestämmelser som finns i miljöbalkens tredje och fjärde kapitel. De generella hushållningsbestämmelserna, det vill säga att mark och vattenområden används på lämpligaste sätt, gäller överallt.

Markanvändning inom Halmstads kommun

Halmstad kommun har en översiktsplan (Halmstads kommun, 2022) där avvägningar mellan olika samhällsintressen har gjorts vid planering av markanvändning i kommunen. Planläggning av mark syftar till att gynna olika samhällsfunktioner. I översiktsplanen anges Gullbranna som ett område för turismutveckling. Gullbringa är ett område där utveckling för turism premieras. Det kan vara service, restauranger, camping, hotell, stugby, nöjespark m.m. Enligt beskrivningen för turismutvecklingen föreslås camping och stugliv vara kopplat till bad, strand och etablerad verksamhet. Utvecklingen sker inåt land och ligger i linje med riksintresset för turismens och friluftslivets intressen vid högexploaterad kust.

Nuvarande markanvändning

Inom föreslaget planområde är en del redan använd för campingverksamhet medan övriga delar är brukningsbar åkermark. Enligt Länsstyrelsen Hallands klassning är marken åkermark av klass 6 (Länsstyrelsen, 2020).

Jordbruksmark

För att anlägga camping behövs stora plana ytor i närhet till kusten. I Halmstads kommun utgörs de kustnära områden, som inte omfattas av bebyggelse eller naturreservat, huvudsakligen av odlingsmark.

Enligt 3 kap. 4 § miljöbalken får brukningsvärd jordbruksmark tas i anspråk för bebyggelse eller anläggningar endast om det behövs för att tillgodose väsentliga samhällsintressen och detta behov inte kan tillgodoses på ett från allmän synpunkt tillfredsställande sätt genom att annan mark tas i anspråk. Denna bestämmelse ska kommunerna tillämpa vid planläggning och i ärenden om bygglov eller förhandsbesked enligt plan- och bygglagen. Enligt plan- och bygglagen ska kommunerna samråda med bl.a. länsstyrelserna om sina planer och länsstyrelserna har enligt lagstiftningen ett rådgivande ansvar (Jordbruksverket, 2013).

I Hallands län har åkermarken minskat med ca 16 % sedan 1975 (Naturvårdsverket, 2020)



Figur 11 Minskning av åkermark i Hallands län sedan 1975



Figur 12. Åkermark i planområdet.

I samband med planläggning av jordbruksmark ska kommunen bedöma om föreslagen markanvändning är ett väsentligt samhällsintresse enligt kraven i 3 kap. 4 § miljöbalken. Kommunen har gjort bedömningen att verksamheter är ett väsentligt samhällsintresse och motiverar en exploatering med läget intill befintligt

campingområde, närheten till attraktiva stränder och friluftsmiljöer. Området är utpekade i översiktsplanen (Halmstads kommun, 2022).

I översiktsplanen identifieras turismutvecklingspunkter i kommunen, både längs kusten och i inlandet. Gullbranna camping är en av dessa, tack vare dess potential att utvecklas vid befintlig verksamhet, närhet till attraktiva stränder och friluftsmiljöer. Detta säkerställer att resten av kuststräckan kan bevaras. Dock finns det redan tryck på närområdet, vilket kräver noggrant övervägande av jordbruksmarkens användning för andra ändamål. Utveckling av befintlig verksamhet påverkar naturen och jordbruksmarken mindre än att starta ny campingverksamhet.

Gullbrannas geografiska läge gör att utvidgning av verksamheten, på grund av motorvägen E6 och behovet av anslutning till väg 542, endast är möjlig om jordbruksmark används. Trots att detta innebär att jordbruksmark används till annat ändamål, bedöms användningen för camping vara reversibel. Detta innebär att marken kan återgå till jordbruksproduktion i framtiden om det skulle behövas för att uppnå en balanserad och hållbar lösning.

Det är viktigt att beakta att jordbruksmark är en ändlig resurs som har bildats under tusentals år genom naturliga processer och människans arbete. Sverige har några av de mest värdefulla åkerjordarna i världen, och med tanke på risken för global uppvärmning, utarmning av jordar världen över och en växande befolkning, behöver ökade krav ställas på att värna jordbruksmarken. Genom att bedöma användningen av jordbruksmark för campingverksamheten som reversibel säkerställs möjligheten att återvända till jordbruksproduktion i framtiden om behov uppstår.

Dricksvatten

Resurser för dricksvatten i form av grundvatten eller ytvatten beskrivs i avsnitt 12.7 om miljö kvalitetsnormer för grundvatten.

8.5.2 **Utvärderingskriterier**

Bedömning av effekter och konsekvenser för areella näringar som påverkas görs med utgångspunkt från jordbruksmark som påverkas, samt om förorenad mark finns inom området.

8.5.3 **Konsekvenser av nollalternativet**

Om planförslaget inte genomförs bedöms att nuvarande markanvändning och markskötsel fortsätter som idag. Det innebär att jordbruksmark fortsatt kan brukas inom området.

8.5.4 **Inarbetade åtgärder**

Kommunen har gjort en lokaliseringsutredning för att jämföra tätortsnära jordbruksmarker utpekade i översiktsplanen och vilka som är mest lämpliga att exploatera ur ett samhällsperspektiv.

8.5.5 **Konsekvenser av planförslaget**

Konsekvenserna av planförslaget bedöms vara svagt negativt för naturresurshantering eftersom det innebär en påverkan på mark som är viktig för livsmedelsproduktion. Markanvändning i form av exploatering av jordbruksmark för campingändamål bedöms vara reversibel vilket innebär att marken återigen skulle kunna användas för livsmedelsproduktion i en framtid. Brukningsbar jordbruksmark är ett nationellt intresse. Konsekvensen för hushållning av naturresurser bedöms vara negativ och liten. De negativa konsekvenserna mildras av att kommunen gjort en lokaliseringsutredning avseende vilken tätortsnära jordbruksmark som kan exploateras ur ett samhällsperspektiv.

8.5.6 **Föreslagna ytterligare åtgärder**

När fördjupade översiktsplan tas fram bör jordbruksmark planeras inom områden där det är lämpligt från ett ekonomiskt, ekologiskt och kulturellt perspektiv. Vid val av mark att planlägga som jordbruksmark kan kommunen ta hänsyn till aspekter som markens bördighet, naturvärden i befintliga brynzoner, samt förutsättningar för jordbruksföretag att sköta ett rationellt jordbruk. Ur ett landskapsperspektiv finns det ett värde i att bevara jordbruksmark som ligger i anslutning till gårdsmiljöer med tillhörande landskapselement, som exempelvis alléer, eftersom det ger en läsbarhet och förståelse för landskapets historiska arv.

8.6 **Människors hälsa - buller**

8.6.1 **Förutsättningar**

Buller definieras som oönskat ljud och är den miljöstörning som påverkar flest människor i Sverige. Samhällsbuller från trafik, grannar, restauranger, fläktar och industrier är sällan hörselskadande, men kan orsaka en rad andra problem. Några exempel är upplevd störning, försämrad talförståelse, sömnproblem, högt blodtryck, ändrad ämnesomsättning, försämrat immunförsvar, försämrad inlärning och prestation samt fysiologiska stressreaktioner. Mycket starka ljud kan orsaka hörselnedsättning och öronsusningar (tinnitus).

Buller från trafik är den dominerande bullerkällan som människor utsätts för. Planområdet är främst exponerat för buller från väg E6/E20. Bullernivåerna i planområdet uppgår till 55 och 65 dBA uttryckt som dygnsårsmedelvärde viktat för kvälls- och natthändelser. I övrigt exponeras planområdet för trafikbuller från Gullbrannavägen som sommartid får en trafik om ca 4 160 per dygn efter plangenomförande vilket skulle innebära en exponering med ca 50-55 dBA för planområdet närmast vägen.

8.6.2 **Utvärderingskriterier**

En campingplats bör bedömas som "tillfälligt boende". Naturvårdsverket, Folkhälsomyndigheten (FoHMFS 2014: 13) och Trafikverket (TDOK 2014:1021) har angett följande riktvärden som avser ljudnivåer inomhus:

Maximalt ljud $L_{F_{max}}$ - 45 dBA

Ekvivalent ljud L_{eq} - 30 dBA

Riktvärdena omfattar tillfälligt boende, dvs boende under kortare tid på t.ex. hotell, pensionat, vandrarhem, campingplatser m.m. Det finns inga rekommendationer för ljudmiljön utomhus för tillfälligt boende.

Hur lång tid man vistas i ett tillfälligt boende är viktigt att beakta när det gäller att bedöma en eventuell olägenhet enligt miljöbalken. Exempelvis är störd nattsömn några enstaka nätter på grund av buller inte en olägenhet enligt 9 kap. 3 § miljöbalken.

Riktvärden för ljudnivåer utomhus saknas för campingplatser.

8.6.3 **Konsekvenser av nollalternativet**

Inom planområdet finns idag campingverksamhet som exponeras för buller från väg E6/E20 utomhus i nivån 55-65 dBA. Inget ytterligare område för camping tillkommer. Bullernivåerna i de tillfälliga bostadsutrymmena överskrider sannolikt inte riktvärdena för trafikbuller.

8.6.3.1 *Inarbetade åtgärder*

Inga särskilda åtgärder är planerade utöver ett skyddsavstånd till Gullbrannavägen.

8.6.3.2 *Konsekvenser av planförslaget*

Riktvärdena för de tillfälliga bostadshusen i form av campingvagnar och stugor bedöms inte överskridas. Riktvärden kommer sannolikt att överskridas för campinggäster som bor i tält. Eftersom campinggästerna endast tillfälligt bor på platsen bedöms planförslaget innebära liten negativ konsekvenserna för människors hälsa.

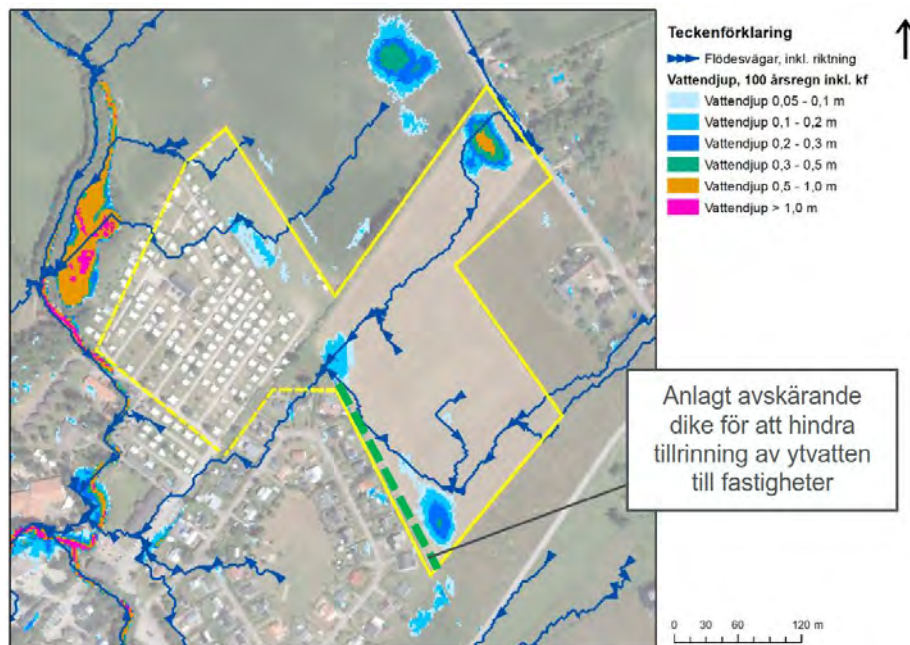
8.6.3.3 *Föreslagna ytterligare åtgärder*

Lämpligen anordnas avskärmade områden inom campingplatsen där utomhusvistelse i en mindre ljudstörd miljö kan erbjudas.

9. **Risker**

9.1 **Skyfall**

I planområdet finns fyra lågpunkter med en total magasineringvolym på ca 1 140 m³, se Figur 10. Den största lågpunkten ligger i den norra delen av planområdet med ett maximalt vattendjup om 1 m. De befintliga lågpunkterna i terrängen utgör naturliga magasin där vatten kan ansamlas och uppehållas vid skyfall.

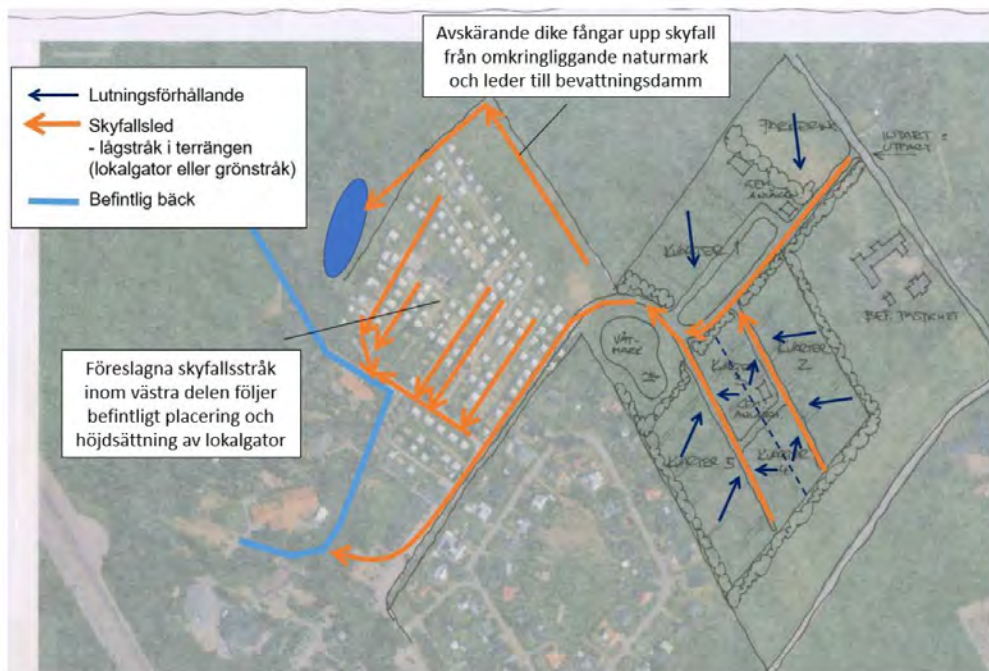


Figur 13 Vattendjup i lågpunkter vid kraftig nederbörd, nettoregnavolym 53 mm (SWECO, 2020)

Tre avrinningsstråk går igenom planområdet. Västra delen av området avvattas till bevattningsdammen vid Gullbrannabäcken medan östra delen avvattas mot sydväst för att slutligen nå bäcken längre nedströms. Analysen visar att ett av skyfallsstråken idag går söderut över befintliga fastigheters tomter innan det når till Gullbrannabäcken. Det har förekommit problem med att ytvatten runnit till fastigheter söder om den östra delen av planområdet. Ett avskärande dike har anlagts längs fastigheterna i plangränsen. Diket ska enligt uppgift från Gullbrannagården avvattas söderut, men det är oklart hur diket ansluter vidare. Sedan anläggandet av diket ska problem med tillrinning av ytvatten till fastigheterna ha upphört.

Bebyggelse bör undvikas i lågpunkter eller så ska höjdsättning utformas för att förhindra att vatten blir stående och därmed skadar byggnader eller hindrar framkomlighet för exempelvis utryckningsfordon.

Byggnader bör alltid placeras högre än angränsande områden (vägar, stigar, grönytor mm). Vi extrem nederbörd kan dagvatten avledas ytligt i händelse av att dagvattensystemets maxkapacitet överskrids. Figur 14 ger en principlösning för hur ytligt dagvatten kan avledas i lågstråk i terrängen.



Figur 14 Principiell utformning av föreslagen skyfallshantering inom planområdet (SWECO, 2020)

Genom höjdsättning av området är det möjligt att skapa ytliga avrinningsvägar för vattnet vid kraftiga regn och förhindra uppkomsten av instängda områden.

9.2 Tillfartsvägar och trafiksäkerhet

Tillfart till planområdet sker liksom idag via Gullbranna samhälle. Dessutom undersöks förutsättningarna för en tillfart från i den östra delen av planområdet, från Gullbrannavägen.

Trafiken på Gullbrannavägen är relativt liten och uppgår till 1 500 fordon i årsmedeltrafik (ÅDT). Hastigheten är 70 km/tim. År 2040 beräknas den vara 4 160 fordon per dygn, sommartid.

Trafikutredning visar att framkomligheten på Gullbrannavägen inte påverkas av exploateringen, även med en avfart till campingplatsen. Det tillkommande trafikflödet är så lågt att det inte förväntas ge några effekter på kapaciteten i trevägskorsningen. Kölängderna är enligt analysen korta eller inga alls. Utifrån analyserna bedöms tillkommande trafikmängder inte påverka framkomligheten på Gullbrannavägen eller tillgängligheten till planområdet.

Inom området planeras trafiken ledas utmed särskilda stråk.

För att förebygga olyckor vid tillfarten från Gullbrannavägen kan det vara lämpligt med särskild avfart, hastighetsbegränsning under säsong eller likande åtgärd.

10. Sammanfattning av miljökonsekvenser och risker

10.1 Samlad översikt av miljökonsekvenserna

Tabell 4 har konsekvenser av plangenomförandet för olika miljöaspekter sammanställts. Konsekvensen av plangenomförandet är huvudsakligen liten, försumbar eller positiv för de olika aspekterna. Inspråktagande av jordbruksmark har bedömts innebära måttliga negativa konsekvenser.

Tabell 4. Sammanfattning av konsekvenser för olika miljöaspekterna till följd av plangenomförande.

Aspekt	Plangenomförande
Riksintresse naturvärden, MB 3 kap 6§	Ingen eller försumbar konsekvens
Riksintresse kommunikation, MB 3 kap 8§	Ingen eller försumbar konsekvens
Riksintresse rörligt friluftsliv, MB 4 kap 2§	Positiva konsekvenser
Natura 2000	Ingen eller försumbar konsekvens
Naturmiljö på land	Ingen eller försumbar konsekvens
Naturmiljö i vatten	Positiva konsekvenser
Areella näringar	Liten negativ konsekvens
Människors hälsa - buller	Liten negativ konsekvens

10.2 Samlad översikt av riskerna

I Tabell 5 sammanställs riskerna som identifierats för planförslaget och hur de kan hanteras.

Tabell 5. Översikt av riskerna

Aspekt	Plangenumförande
Översvämningar	Genom höjdsättning av området är det möjligt att skapa ytliga avrinningsvägar för vattnet vid kraftiga regn och så att inga instängda områden skapas.
Trafiksäkerhet	Den trafikutredning som genomförts visar att framkomligheten på Gullbrannavägen inte påverkas av plangenumförandet, även med en avfart till campingplatsen. För att förebygga olyckor vid tillfarten till området från Gullbrannavägen kan det vara lämpligt med t ex särskild avfart och hastighetsbegränsning under säsong.

10.3 Samlad miljöbedömning

Vid utformning av detaljplanen har hänsyn tagits till de värden som finns i omgivningen. Från flera aspekter kommer den nya markanvändningen att vara positiv i förhållande till dagens förhållanden. Vatten som avleds från området, med vidtagna skyddsåtgärder, bedöms få bättre kvalitet. Biotopskyddade objekt, allé och diken i jordbruksmark kommer att bevaras intakta och i viss mån förstärkas. Med vidtagna skyddsåtgärder bedöms riskerna vara acceptabla i området. Påverkan från buller och förlusten av jordbruksmark bedöms innebära en liten negativ konsekvens.

Planen bedöms vara genomförbar enligt miljöbalkens bestämmelser.

11. Miljökvalitetsnormer

Miljökvalitetsnormer (MKN) anger den föroreningsnivå som människor kan utsättas för utan fara för olägenheter av betydelse eller som miljön eller naturen kan belastas med utan fara för påtagliga olägenheter och infördes i samband med miljöbalken år 1999.

Miljökvalitetsnormer är ett juridiskt styrmedel som regleras i femte kapitlet i miljöbalken (MB). Det finns i dag miljökvalitetsnormer för föroreningar i utomhusluft (förordning SFS 2001:527 och SFS 2010:477), olika parametrar i fisk- och musselvatten (förordning SFS 2001:554), omgivningsbuller (förordning SFS 2004:675), vattenförekomster för yt- och grundvatten (förordning SFS 2004:660), havsmiljö (förordning SFS 2010:1341) och badvatten (förordning SFS 2008:218).

Av dessa miljö kvalitetsnormer har framför allt normerna för ytvatten och grundvatten samt buller bedömts vara aktuella att beakta vid plangenomförande, se följande avsnitt. Miljö kvalitetsnormer för utomhusluft bedöms inte överskridas medan övriga normer inte är tillämpliga för förhållandena vid detaljplaneområdet.

11.1 Miljö kvalitetsnormer för ytvatten

Miljö kvalitetsnormer (MKN) och statusklassning av ytvatten är bestämmelser om kvalitén på vattenmiljön, vilka fastställs med stöd av 5 kap MB, enligt vattenförvaltningsförordningen och Havs- och vattenmyndighetens föreskrift HVMFS 2013: 19. Miljö kvalitetsnormerna är ett rättsligt verktyg vilket ställer krav (kvalitetskrav) på vattnets kvalitet till en viss tidpunkt. Alla ytvatten i Sverige (sjöar, vattendrag, kustområden) är indelade i vattenförekomster, vilka klassificeras utifrån vattnets nuvarande status av Vattenmyndigheten i respektive vattendistrikt. Klassning görs av biologiska, kemiska, hydromorfologiska och fysikaliska bedömningsparametrar, s.k. *kvalitetsfaktorer*, vilka bygger upp och avgör den övergripande klassningen av *Ekologisk* och *Kemisk ytvattenstatus*. Klassningen görs i en femgradig skala från *dålig* status till *hög* status, där målet enligt vattenförvaltningsförordningen är att uppnå åtminstone god status. Enligt försämringsförbudet får inte statusen försämrans i en vattenförekomst för någon kvalitetsfaktor.

Den verksamhet inom planområdet som har betydelse för påverkan på recipienternas status är huvudsakligen avledningen av dagvatten från området. Ett förslag till dagvattensystem har tagits fram vilket illustreras i Figur 15.



Figur 15 Förslag till dagvattensystem för planområdet (SWECO, 2020)

Dagvatten från den östra delen av planområdet planeras att avledas till en våtmark som kommer att ha en renande effekt. Från våtmarken avleds dagvatten via diken till Gullbrannabäcken. I den västra delen av planområdet avleds dagvatten liksom idag i diken innan utsläpp till Gullbrannabäcken.

Beräkningar av näringsämnen och föroreningar visar att den förändrade markanvändningen innebär att avledningen av kväve och suspenderat material i stort sett halveras. När det gäller de övriga föroreningarna, inklusive fosfor, innebär den ändrade markanvändningen huvudsakligen en ökad belastning (SWECO, 2020), men med föreslagen rening av dagvatten i våtmark och diken beräknas halterna av föroreningar minska med i storleksordningen 40-80% i avrinnande vatten. Planförslaget, med föreslagen rening av dagvatten, innebär alltså att utsläppet av föroreningar till Gullbrannabäcken blir betydligt lägre än vid dagens markanvändning.

Dag- och ytvatten från planområdet avleds alltså till Gullbrannabäcken som enligt Vattenmyndighetens klassificering är ett s k övrigt vatten med beteckningen NW627394-373693. Miljö kvalitetsnormerna gäller inte i detta vattendrag. Gullbrannabäcken rinner ut i Genevadsån som rinner ut i vattenförekomsten Laholmsbukten.

Nedan redogörs för Vattenmyndighetens klassning av ekologisk och kemisk ytvattenstatus för vattenförekomsterna Genevadsån (Mynningen-Alslövsån, SE627199-375377) och Laholmsbukten (SE563330-124600), samt en beskrivning av den planerade verksamhetens betydelse för statusklassningen med hänsyn till försämringsförbudet och möjligheten att vattenförekomsten uppnår angivna miljö kvalitetsnormer. Redogörelsen begränsas till de i statusklassningen ingående s.k. kvalitetsfaktorer som bedöms vara relevanta med avseende på planerade åtgärder. En bedömning görs även av huruvida föreslagna åtgärder i VISS (Vattenmyndigheten, 2020) för att förbättra statusen kan motverkas eller försväras av planförslaget.

11.1.1 Genevadsån

Miljö kvalitetsnorm för Genevadsån redovisas i Tabell 6.

Tabell 6. Miljö kvalitetsnorm för vattenförekomsten Genevadsån (Mynningen-Alslövsån, SE627199-375377) hämtad från VISS 2020-11-30 (Vattenmyndigheten, 2020)

Ekologisk status		Kemisk ytvattenstatus (utan överallt överskridande ämnen)	
Status	Kvalitetskrav och tidpunkt	Status	Kvalitetskrav
Måttlig ekologisk status	God ekologisk status 2021	Uppnår ej god status	God kemisk ytvattenstatus med mindre stränga krav för Hg och PBDE

Genevadsån (Mynningen-Alslövsån) har måttliga ekologiska status baserad på den biologiska kvalitetsfaktorn fisk. Bedömningen av fisk är baserad på miljökonsekvenstypen morfologiska förändringar och kontinuitet där det finns vandringshinder i vattensystemet vilket påverkar möjligheten till spridning och fria passager för djur, växter, sediment och organiskt material i upp- och nedströms riktning. Även miljökonsekvenstypen övergödning har måttlig status.

Den kemiska statusen är klassificerad till uppnår ej god till följd av de över allt överskridande ämnena kvicksilver och bromerade difenyletrar.

Dagvattenutsläppet i Gullbrannabäcken påverkar Genevadsån endast i närheten av åns mynning i havet. I förhållande till dagens situation kommer tillförseln av föroreningar inklusive näringsämnen att minska. Plangenomförandet kommer att ha en marginell påverkan genom en lägre tillförsel av näringsämnen medan ingen påverkan förväntas ske avseende Genevadsåns morfologi. Den kemiska statusen bedöms inte förändras. Eftersom Gullbrannabäcken mynnar i direkt anslutning till Genevadsåns utlopp i havet bedöms de positiva effekterna vara små i förhållande till hela vattenförekomsten.

11.1.2 Laholmsbukten

Miljö kvalitetsnorm för Laholmsbukten redovisas i Tabell 7.

Tabell 7. Miljö kvalitetsnorm för vattenförekomsten Laholmsbukten (SE563330-124600) hämtad från VISS 2020-11-30 (Vattenmyndigheten, 2020)

Ekologisk status		Kemisk ytvattenstatus (utan överallt överskridande ämnen)	
Status	Kvalitetskrav och tidpunkt	Status	Kvalitetskrav
Måttlig ekologisk status	God ekologisk status 2027	Uppnår ej god status	God kemisk ytvattenstatus med mindre stränga krav för Hg och PBDE

Laholmsbukten har klassificerats som måttliga ekologiska status till följd av miljökonsekvenstypen övergödning. Bedömningen baseras på den biologiska kvalitetsfaktorn bottenfauna och den stödjande kvalitetsfaktorn näringsämnen.

Den kemiska statusen är klassificerad till uppnår ej god till följd av de överallt överskridande ämnena kvicksilver och bromerade difenyletrar.

Ett minskat utsläpp av näringsämnen från planområdet till följd av ändrad markanvändning och planerad rening av dagvatten innebär minskade utsläpp av föroreningar, suspenderade ämnen och näringsämnen. Särskilt minskad tillförsel av näringsämnen bedöms i mindre omfattning medverka positivt till att kunna uppnå miljö kvalitetsnormen avseende ekologisk status. Planen bedöms inte ha någon påverkan på kemisk status av betydelse.

11.2 Miljökvalitetsnormer för grundvatten

Miljökvalitetsnormer och statusklassning av grundvatten är bestämmelser om kvalitet på vattenmiljön, vilka fastställs med stöd av 5 kap MB, enligt vattenförvaltningsförordningen.

Planområdet är beläget på grundvattenförekomsten Eldsbergaåsen (SE628191-132924) som är en sand- och grusavlagring. Grundvattenförekomsten har både god kvantitativ och kemisk status och miljökvalitetsnormen är fortsatt god kvantitativ och kemisk status.

Några miljöproblem har identifierats, miljögifter och näringsämnen till följd av diffusa källor (jordbruk och andra signifikanta diffusa källor). Provtagningar har visat förhöjda halter av nitrat samt bekämpningsmedel som sedan länge förbjudits.

Genom den ändrade markanvändningen kommer spridning av näringsämnen och eventuella bekämpningsmedel att minska inom planområdet. Minskad infiltration av dessa ämnen i marken bidrar till att grundvattnet kan bibehålla god kemisk status. Infiltrationen i området bedöms inte förändras av betydelse vilket innebär att den kvantitativa statusen inte kommer att påverkas.

11.3 Miljökvalitetsnormer för buller

Enligt förordning (2004:675) om omgivningsbuller finns en skyldighet att genom kartläggning av buller och upprättande av åtgärdsprogram sträva efter att omgivningsbuller inte medför skadliga effekter på människors hälsa. Detta är en miljökvalitetsnorm enligt miljöbalken – en så kallad målsättningsnorm. Skyldigheten gäller för kommuner med mer än 100 000 invånare (åtgärdsprogram senast 2008 eller 2013) samt för Trafikverket vid vägar med en trafiktäthet på mer än tre miljoner fordon per år. Halmstads kommun hade i slutet av år 2020 en befolkning på drygt 103 000 invånare enligt statistik från SCB (SCB, 2021).

Detaljplanens konsekvenser för människors hälsa till följd av bullerpåverkan beskrivs i avsnitt 8.6. Campingområdet är exponerat för buller från väg E6/E20 samt i viss mån från Gullbrannavägen. Riktvärden för ljudnivåer inomhus i campingvagnar och stugor bedöms inte överskridas. Utomhusmiljön i campingområdet, liksom i Gullbranna samhälle i stort, kommer dock ha förhöjda ljudnivåer.

12. Miljökvalitetsmål

Sveriges riksdag har beslutat om 16 miljökvalitetsmål (miljömål) för en hållbar samhällsutveckling. I vissa områden finns även regionala eller lokala miljömål som bör beaktas.

Nedan redovisas de nationella miljömål som bedöms relevanta för aktuell plan. Verksamheten bedöms varken motverka eller främja övriga miljömål.

12.1.1.1 *Ingen övergödning*

Riksdagens definition av det nationella miljökvalitetsmålet

Halterna av gödande ämnen i mark och vatten ska inte ha någon negativ inverkan på människors hälsa, förutsättningar för biologisk mångfald eller möjligheterna till allsidig användning av mark och vatten.

Åtgärder för att minska utsläpp av övergödande ämnen har gett resultat, men övergödning är fortfarande ett stort problem. Sämst förhållanden råder i centrala Östersjön, och återhämtningstiden i miljön är lång. Utsläppen av kväve och fosfor behöver minska ytterligare, framförallt genom genomförande av åtgärder inom jordbruket. Internationellt samarbete har också stor betydelse. Det går inte att se en tydlig riktning för utvecklingen i miljön (Sveriges miljömål, 2021).

Planförslagets förenlighet med miljömålet

Plangenomförandet bidrar inte till ökad övergödning. Genom omvandling av åkermark till camping kommer sannolikt utsläppen av näringsämnen till Gullbrannabäcken och havet att minska. Fördröjning och rening av dagvatten från området minskar också utsläppen av näringsämnen. Plangenomförandet bedöms vara svagt positivt i förhållande till miljömålet.

12.1.1.2 *Levande sjöar och vattendrag*

Riksdagens definition av det nationella miljökvalitetsmålet

Sjöar och vattendrag ska vara ekologiskt hållbara och deras variationsrika livsmiljöer ska bevaras. Naturlig produktionsförmåga, biologisk mångfald, kulturmiljövärden samt landskapets ekologiska och vattenhushållande funktion ska bevaras, samtidigt som förutsättningar för friluftsliv värnas.

Alltför få sjöar och vattendrag har god ekologisk och kemisk status. Fysisk påverkan, övergödning, försurning och miljögifter orsakar problem. Restaurering av sjöar och vattendrag bör öka, och för det krävs mer resurser. Exploatering i strandzoner behöver minska, och det behövs mer hänsyn till kulturmiljöer. Vattenförvaltningens åtgärdsprogram är viktigt att genomföra om målet ska kunna nås. Det går inte att se en tydlig riktning för utvecklingen i miljön (Sveriges miljömål, 2021).

Planförslagets förenlighet med miljömålet

Plangenomförandet innebär att dagvatten från planområdet fördröjs och renas. Vidare kommer sannolikt utsläppen av näringsämnen och grumlade ämnen minska genom ändrad markanvändning. Området närmast Gullbrannabäcken undantas från exploatering. Plangenomförandet bedöms vara svagt positivt i förhållande till miljömålet.

12.1.1.3 Ett rikt odlingslandskap

Riksdagens definition av det nationella miljö kvalitetsmålet

Odlingslandskapets och jordbruksmarkens värde för biologisk produktion och livsmedelsproduktion ska skyddas samtidigt som den biologiska mångfalden och kulturmiljövärdena bevaras och stärks.

Utvecklingen för miljö kvalitetsmålet går åt olika håll. Flera preciseringar bedöms ha ett godtagbart tillstånd, andra är långt ifrån målet. Många arter och naturtyper saknar ännu gynnsam bevarandestatus. För flera av dessa är utvecklingen fortsatt negativ. Omfattande insatser görs, men viktigast för att klara målet på lång sikt är att det även fortsättningsvis finns jordbruk i hela landet. Utvecklingen i miljön är negativ (Sveriges miljömål, 2021).

Planförslagets förenlighet med miljömålet

Plangenomförandet innebär att jordbruksmark omvandlas till camping. Detta sker i en region där markanvändningen till stor andel är jordbruk. Avvägning mellan intressen i översiktsplan har medfört att utveckling av camping förespråkats. Den nya markanvändningen bedöms vara reversibel. Biotopskyddade objekt i jordbrukslandskapet bevaras och förstärks. Plangenomförandet bedöms vara neutralt i förhållande till miljömålet.

12.1.1.4 Ett rikt växt- och djurliv

Riksdagens definition av det nationella miljö kvalitetsmålet

Den biologiska mångfalden ska bevaras och nyttjas på ett hållbart sätt, för nuvarande och framtida generationer. Arternas livsmiljöer och ekosystemen samt deras funktioner och processer ska värnas. Arter ska kunna fortleva i långsiktigt livskraftiga bestånd med tillräcklig genetisk variation. Människor ska ha tillgång till en god natur- och kulturmiljö med rik biologisk mångfald, som grund för hälsa, livskvalitet och välfärd.

Sveriges uppföljning av habitat- och fågeldirektivet och den nya rödlistan för 2020 visar på ett fortsatt utsatt läge för den biologiska mångfalden. För att förbättra situationen behöver nyttjandet av naturresurser bli hållbart ur ett ekologiskt/miljömässigt perspektiv. Statliga medel har möjliggjort insatser som bidrar till förbättring i miljön men fortfarande återstår mycket. Utvecklingen i miljön är negativ (Sveriges miljömål, 2021).

Planförslagets förenlighet med miljömålet

Plangenomförandet tar hänsyn till biotopskyddade objekt som är viktiga för växter och djur. Vattenkvaliteten i det dagvatten som avleds till Gullbrannabäcken förbättras i förhållande till dagsläget genom ändrad markanvändning och reningsåtgärder. Sammantaget bedöms plangenomförandet vara svagt positivt i förhållande till miljömålet.

- 12.1.1.5 *Samlad bedömning av plangenomförande i förhållande till miljö kvalitetsmål*
 I Tabell 8 finns en sammanställning av hur plangenomförandet förhåller sig till relevanta miljömål. Miljö kvalitetsmålen bedöms påverkas svagt positivt eller neutralt till följd av plangenomförandet.

Tabell 8. Sammanställning av verksamhetens förenlighet med relevanta miljömål, sverigesmiljomal.se

Miljömål	Planförslagets förenlighet med miljömålet
Ingen övergödning	Plangenomförandet är svagt positivt i förhållande till miljömålet
Levande sjöar och vattendrag	Plangenomförandet är svagt positivt i förhållande till miljömålet
Ett rikt odlingslandskap	Plangenomförandet är neutralt i förhållande till miljömålet
Ett rikt växt- och djurliv	Plangenomförandet är svagt positivt i förhållande till miljömålet

13. Uppföljning och övervakning

Verksamhetsutövare ett stort ansvar att verksamhet inte skadar människors hälsa eller miljön. Verksamhetsutövarens egenkontroll regleras genom bestämmelserna i miljöbalken och innebär bland annat att verksamhetsutövaren har det huvudsakliga ansvaret för uppföljning och kontroll av eventuella miljökonsekvenser under omvandling av planområdet.

I samband med plangenomförandet behöver uppföljning och kontroll av att systemet för dagvattenavledning fungerar som avsett. Vidare behöver biotopskyddade objekt skyddas i samband med entreprenadarbeten.

14. Metoder och osäkerheter

Arbetet med MKB har genomförts med utgångspunkt i befintlig lagstiftning. I de fall då bedömningen har kunnat baseras på gällande riktvärden eller normer har en sådan jämförelse gjorts.

MKB genomförs utifrån bedömningar om en framtida situation. Eftersom framtiden är okänd finns det i bedömningarna alltid en viss osäkerhet. Osäkerheter utgörs av oförutsedda fynd eller förutsättningar. Denna MKB bygger på information som har varit känd under processen. Samrådet har varit ett sätt att samla in ytterligare information om området.

15. Sakkunskap

MKB har utarbetats av Håkan Lindved, Kajsa Palmqvist och Ulf Juto, Ramboll Sweden AB. I övrigt har underlagsrapporter utarbetats av experter inom naturvård och dagvattenhantering.

Håkan Lindved har arbetat som miljökonsult i över 22 år huvudsakligen med MKB, tillståndsprövningar, utredningar samt MKB för översikts- och detaljplaner. Håkan har mångårig erfarenhet från prövning av bl a olika typer av vattenverksamheter och miljöfarlig verksamhet.

Kajsa Palmqvist är marinbiolog med inriktning på marinekologi. Hon har erfarenhet och kunskaper i att arbeta med tillståndsprövningar och MKB. Kajsa har jobbat med flera offshore-projekt bl.a. vindkraftparker, rörledningar och exportkablar samt med olika hamnar och farledsprojekt.

Ulf Juto har drygt 8 års erfarenhet som miljöbalkshandläggare vid Länsstyrelsen i Västra Götaland. Detta inkluderar tillsyn av vattenverksamhet enligt 11 kapitlet i miljöbalken, bedömning av underlag och ansökningshandlingar gällande vattenverksamheter m.m.

16. Referenser

- EnviroPlanning AB. (2020). *Naturvärdesinventering inom fastigheterna Gullbranna 2:4 och 6:1 samt bedömning av rekreationsvärden.*
- Halmstads kommun. (2008). *Halmstads gröna värden - från insektsliv till friluftsliv, Del 1 Fakta.*
- Halmstads kommun. (den 20 november 2020). Hämtat från Framtidsplan 2050: <https://framtidsplan2050.halmstad.se/>
- Halmstads kommun. (2022). *Framtidsplan 2050 - kommunomfattande översiktsplan.* Halmstads kommun.
- Kristian Eno. (2021). Muntlig kommentar.
- Kulturmiljö Halland. (2021). *Preliminär slutredovisning och resultat från arkeologisk utredning Gullbranna 6:1.*
- Länsstyrelsen. (den 26 11 2020). *Informationskarta Halland.* Hämtat från <https://ext-geoportal.lansstyrelsen.se/standard/?appid=d0e35de8fe95434ca5fd043d84040116>
- Länsstyrelsen Halland län. (den 20 november 2020). Hämtat från Informationskarta Halland: <https://ext-geoportal.lansstyrelsen.se/standard/?appid=d0e35de8fe95434ca5fd043d84040116>
- Länsstyrelsen Hallands län. (2005). *Natura 2000 Halland - Bevarandeplan för Laholmsbuktens sanddynsreservat. Dnr. 511-10169-05.*
- Länsstyrelsen Hallands län. (2010). *Naturreseptet Gullbranna i Halmstads kommun. Beslut. Dnr. 511-2804-08.*
- SCB. (den 23 06 2021). *Statistik SCB.* Hämtat från <https://www.scb.se/hitta-statistik/statistik-efter-amne/befolkning/befolkningens-sammansattning/befolkningsstatistik/pong/tabell-och-diagram/topplistor-kommuner/folkmandg-topp-50/>
- SGU. (den 01 12 2020). *SGU Kartvisaren.* Hämtat från <https://apps.sgu.se/kartvisare/kartvisare-uranstralning.html>
- SGU. (den 18 november 2020a). *Jordarter 1:25000 - 1:00000.* Hämtat från SGUs kartvisare: <https://apps.sgu.se/kartvisare/kartvisare-jordarter-25-100.html>
- SGU. (den 18 november 2020b). *Grundvattenmagasin.* Hämtat från SGUs kartvisare: <https://apps.sgu.se/kartvisare/kartvisare-grundvattenmagasin.html>
- SLU. (den 01 12 2020). *Elfiskeregistret.* Hämtat från http://aquarapport.slu.se/Default.aspx?ID=88&Url=/Aqua/NSK/SERS/Artf%C3%B6rekomst_med_kommun_SERS&pTidStart=1900-01-01&pTidStop=2020-12-01&pLokal=2007
- Sveriges miljömål. (den 26 11 2020). Hämtat från [sverigesmiljomal.se](https://www.sverigesmiljomal.se/): <https://www.sverigesmiljomal.se/miljomalen/ett-rikt-odlingslandskap/jordbrukets-utveckling/>
- Sveriges miljömål. (den 11 05 2021). Hämtat från <https://www.sverigesmiljomal.se/miljomalen>

SWECO. (2020). *Dagvattenutredning, Detaljplan Gullbranna 2:4 och 6:1*.

Trafikverket. (den 09 november 2020). *Trafikverket Bullerkartor - väg, järnväg och flyg*. Hämtat från

https://www.trafikverket.se/contentassets/220d828c85e240da80c2af75b9df5ed8/bullerkartor-for-vag/bullerkartor_vag_halmstad.pdf

Vattenmyndigheten. (den 30 11 2020). *V/SS*. Hämtat från

<https://viss.lansstyrelsen.se/Waters.aspx?waterMSCD=WA11813426>