

Handlingsprogram för arbete med Skydd mot olyckor

Antaget av Kommunfullmäktige 2007-12-19



Innehållsförteckning

1 Inledning	3
1.1 Lag om skydd mot olyckor	3
2 Skydd mot olyckor	3
2.1 Vad är skydd mot olyckor?	3
2.2 Varför behövs skydd mot olyckor?	4
2.3 Ansvarsförhållanden enligt LSO	4
2.4 Ansvar för räddningstjänst	6
3 Skydd mot olyckor en del i kommunens Vision 2020	6
4 Olycksbild Halmstad jämfört med riket	7
5 Metod	7
6 Avgränsningar	8
Del I - Olycksförebyggande handlingsprogram	9
1 Syfte	9
2 Nulägesbeskrivning	9
2.1 Halmstads kommuns risk- och sårbarhetsanalys	9
2.2 Organisation – olycksförebyggande arbete	9
3 Mål	13
3.1 Övergripande mål	13
3.2 Prioriterade område	13
3.3 Exempel på åtgärder för att förebygga olyckor	13
Del II – Handlingsprogram för räddningstjänst	14
1 Syfte	14
2 Nulägesbeskrivning	14
2.1 Halmstads kommuns risk- och sårbarhetsanalys	14
2.2 Organisation - räddningstjänst	14
3.1 Övergripande mål	17
3.2 Prioriterade områden	17
3.3 Åtgärder för att nå målen för räddningstjänst	17
Del III - Revidering & Uppföljning	18
1 Uppföljning	18
2 Revidering	18
3 Framtida handlingsprogram för arbete med skydd mot olyckor	18
Bilagor	
Nedanstående avsnitt har efter samråd med styrgruppen placerats i bilagor:	
1. Olyckstatistik	
2. Exempel på förebyggande åtgärder för skydd mot olyckor	
3. Halmstads kommuns förebyggande arbete	
4. Halmstads kommuns tillsynsverksamhet enligt LSO	
5. Organisation av beredskap för räddningstjänst	
6. Operativ ledningsorganisation för räddningstjänst i Halmstad	
7. Kompetens och kvalitetssäkring	
8. Återskapande av beredskap	
9. Åtgärder för att nå målen för räddningstjänst	
10. Gränser i vatten för räddningstjänsten	
11. Olika aktörers möjlighet att påverka en olycka	
12. Remissinstanser	
13. Källförteckning	

Handlingsprogram för arbete med skydd mot olyckor

1 Inledning

Enligt lag (2003:778) om skydd mot olyckor, LSO, ska kommunen ha handlingsprogram för skydd mot olyckor. Detta dokument är Halmstads kommuns handlingsprogram enligt LSO. Handlingsprogrammet är den andra sedan lagen trädde i kraft och beskriver både den olycksförebyggande verksamheten och räddningstjänstens verksamhet. Den största förändringen jämfört med tidigare handlingsprogram är att fler nämnder än räddningsnämnden är involverade både i processen att skapa programmet och i de mål och åtgärder lyfts upp.

1.1 Lag om skydd mot olyckor

Lagen om skydd mot olyckor trädde i kraft den 1 januari 2004. Lagens syfte återfinns som ett nationellt mål i första paragrafen:

”Bestämmelserna i denna lag syftar till att i hela landet bereda människors liv och hälsa samt egendom och miljö ett med hänsyn till de lokala förhållandena tillfredsställande och likvärdigt skydd mot olyckor.”

Lagstiftningen syftar till att med nationella mål, verksamhetsmål samt kommunala handlingsprogram skapa större handlingsfrihet och flexibilitet för kommunerna inom området skydd mot olyckor. Kommunerna får möjlighet att anpassa sin verksamhet till de risker som finns i kommunen. Målstyrningen syftar även till att möjliggöra effektivare användning av resurserna och ökade samordningsmöjligheter. Handlingsprogrammet är kommunens styrdokument för arbetet med skydd mot olyckor och ska vara en grund för konkreta åtgärder som syftar till att:

- Minska antalet döda och skadade till följd av olyckor.
- Minska olyckors konsekvenser på egendom och på miljön.
- Minska sannolikheten för extraordinära händelser inträffar eller få allvarliga konsekvenser.
- Programmet ska dessutom inspirera till politiska dialoger, diskussioner mellan politiker, medborgare och andra aktörer samt vara underlag till agerande.

Arbetet med att skapa ett handlingsprogram förutsätter en bred samverkan inom kommunen som organisation men också med lokala organisationer, näringslivet samt statliga myndigheter. Syftet är att samordna olycksförebyggande, skadebegränsande och skadehjälpande verksamhet samt att åstadkomma en samsyn i frågan om säkerhet och trygghet i kommunen. Handlingsprogrammet ska antas av kommunfullmäktige för varje ny mandatperiod.

2 Skydd mot olyckor

2.1 Vad är skydd mot olyckor?

Olycka definieras som en plötsligt inträffad och oönskad händelse som har medfört eller kan befaras medföra skada på människor, miljö eller egendom. Dit räknas händelser som beror på företeelser i naturen eller på människors handlande eller underlåtenhet att handla.¹

Att arbeta olycksförebyggande innebär att vidta åtgärder som reducerar antalet olyckor och/eller mildrar konsekvenserna av olyckor som trots allt inträffar. Åtgärder kan vara antingen tekniska eller beteenderelaterade. Kostnaderna för åtgärderna som vidtas bör ej överstiga nyttan. Att arbeta med räddningstjänst innebär att vidta åtgärder för att hindra eller begränsa skada på människor, egendom eller i miljön.

¹ Alltid redo! En ny myndighet om olyckor och kriser. SOU 2007:31

2.2 Varför behövs skydd mot olyckor?

För att färre skall dö, färre skall skadas och mindre skall förstöras måste antalet olyckor minimeras. Varje år omkommer omkring 2900 personer i Sverige och 130 000 skadas svårt och 900 000 skadas lindrigt. Olyckorna kostar samhället närmare 50 miljarder kronor, vilket innebär att olyckor som inträffar i Halmstad kostar samhället en halv miljard kronor varje år. En vanlig vecka i Sverige ser ut enligt nedan:²

- Omkommer 50 personer till följd av olyckor.
 - varav 2 personer i bränder, 10 i vägtrafiken och 25 till följd av fallolyckor.
- Kommer 350 personer in till akutmottagningar med höftledsfrakturer.
 - av dessa kommer nästan hälften aldrig att återfå ett normalt liv.
- Läggs nästan 2 000 människor in på sjukhus till följd av olyckor.
- Uppsöker 12 000 människor en akutmottagning p.g.a en olycka.
- Uppsöker nästan 20 000 människor primärvården p.g.a en olycka.
- Uppgår samhällets utbetalningar för olyckor till nästan 800 miljoner kr.
- Genomförs räddningsinsatser avseende 210 bränder i byggnader, 280 bränder som inte är i byggnader, 215 trafikolyckor, 10 drunkningar och drunkningstillbud och 38 utsläpp av farliga ämnen.

Trots allt arbete för att förebygga att olyckor inträffar kommer det ändå att ske ett antal olyckor. Räddningstjänst innebär att minimera effekterna av en olycka om den trots allt händer.

2.3 Ansvarsförhållanden enligt LSO

2.3.1 Den enskildes ansvar

Enligt LSO har den enskilde ett tydligare ansvar för olycksförebyggande åtgärder jämfört med tidigare lagstiftning. Den enskilde, vare sig det är en fysisk eller juridisk person, har ett primärt ansvar att skydda sig själva och sin egendom mot olyckor. En insats av samhällets räddningstjänst skall endast göras i de fall den enskilde inte själv med hjälp av någon annan kan bemästra situationen.

Ägare och nyttjanderättshavare till byggnader eller andra anläggningar är skyldiga att i skäligen omfattning hålla utrustning för släckning av brand och för livräddning vid brand eller annan olycka, samt arbeta för att förebygga bränder. Vid en anläggning där verksamheten innebär fara för att en olycka skall orsaka allvarliga skador på människor eller miljön, är anläggningens ägare eller den som utövar verksamheten på anläggningen skyldig att i skäligen omfattning hålla eller bekosta beredskap med personal och egendom och i övrigt vidta nödvändiga åtgärder för att hindra eller begränsa sådana skador. Den som utövar verksamheten är skyldig att analysera riskerna för sådana olyckor.

Fastighetsägare och nyttjanderättshavare inom områden där översvämningensrisken är känd och där fastigheter tidigare drabbats, är skyldiga att vidta åtgärder för att undvika översvämning igen. Om detta inte skett kan den drabbade inte hävda att det är behov av ett snabbt ingripande, eftersom det under lång tid funnits möjlighet att förebygga problemen.

2.3.2 Kommunens skyldighet enligt LSO

Nedan presenteras och förtydligas de områden där kommunen har ett ansvar att arbeta förebyggande och förberedande med skydd mot olyckor enligt LSO.

Tillsyn enligt LSO

Inom kommunens geografiska område har kommunen ansvaret för tillsynen enligt LSO. Räddningstjänstens skadeförebyggande avdelningen skall ha resurser och kompetens för att göra tillsyn enligt LSO 5 kap 2 och 3 §.

² www.srv.se, Räddningsverkets statistik

Halmstads kommun har valt att lägga särskild vikt vid publika verksamheter samt andra verksamheter där konsekvenserna vid olycka kan bli mycket allvarliga. Tillsynen bedrivs på ett sätt som skall säkerställa att brandskyddet inom verksamheter och fastigheter är skäligt. Mer information om kommunens tillsyns enligt LSO presenteras i bilaga 4. Tillsyn på hotell och vandrarhem sker samordnat med polisen och räddningstjänsten. Vid samordnad tillsyn utgår varje organisation utifrån de lagstiftningar där de har tillsynsansvar.

Länsstyrelsen skall, efter samråd med kommunen, besluta vilka anläggningar som ägaren eller verksamhetsutövaren omfattas av skyldigheter enligt LSO 2 kap 4 §, (dvs. anläggningar där verksamheten innebär fara för att en olycka skall orsaka allvarliga skador på människor eller miljön). Tillsyn sker samordnat med kommunens miljö- o hälsoskyddskontor och räddningstjänst. I Halmstad finns för närvarande 4 stycken 2:4 objekt.

Ägare av byggnader eller andra anläggningar, där det med hänsyn till risk för brand eller konsekvenserna av brand bör ställas särskilda krav på en kontroll av brandskyddet, skall i skriftlig form lämna en redogörelse för brandskyddet. En nyttjanderättshavare skall ge ägaren de uppgifter som behövs för att denne skall kunna fullgöra sin skyldighet. I Halmstads kommun finns ca 470 byggnader eller andra anläggningar som skall lämna in skriftlig redogörelse till räddningstjänstens skadeförebyggande avdelning.

Utbildning, rådgivning och information

LSO 3 kap 2 § anger att kommunen är skyldig att ge medborgarna det stöd som behövs i form av rådgivning och information så att den enskilde kan genomföra sina skyldigheter enligt lagen. Räddningstjänsten skall ha resurser och kompetens för att kunna tillgodose medborgarnas behov av rådgivning och information gällande skydd mot olyckor. Räddningstjänsten skall även erbjuda utbildningar inom kompetensområdet skydd mot olyckor.

Stadsbyggnadsprocessen

Säkerhetsaspekter ska fasas i in ett tidigt skede i plan- och byggärenden genom samverkan mellan kommunens berörda förvaltningar. Ansvaret för att samtliga berörda förvaltningar deltar i ett tidigt skede ligger på byggnadskontoret för detaljplaner och på stadskontoret för översiktsplaner. Räddningstjänsten skall ha resurser och kompetens för att kunna vara kommunens specialistfunktion i säkerhetsfrågor vid plan- och byggärenden. Miljö- och hälsoskyddskontoret skall vid behov bistå med förvaltningens kompetens, gällande exempelvis farliga anläggningar.

Rengöring (sotning) och brandskyddskontroll

För rengöring/sotning tillämpar kommunen frister som är antagna i RN³. Dessa inrymmer sotningsfrister för eldstäder och andra fasta förbränningsanordningar med tillhörande rökkanaler. Även imkanaler i restauranger och andra storkök ingår under dessa bestämmelser. Rengöringen sker av utbildad personal med lägst lärlingsutbildning, gesällutbildning eller skorstensfejarutbildning.

Kommunen medger egenrengöring/sotning på enskild fastighet efter en skriftlig ansökan till räddningstjänsten. Beslutet tas på delegation efter en bedömning att detta kan ske på ett betryggande sätt ur brandskyddssynpunkt. Bedömningen bygger på egendeklaration utifrån att vissa krav är uppfyllda. Uppföljning utförs av sotarna i samband med brandskyddskontroll. Är rengöringen ej utförd tillfyllest ur brandskyddssynpunkt dras tillståndet in.

Halmstads kommun ansvarar för att rengöring/sotning och brandskyddskontroll sker i fastigheter belägna i kommunen. Sotningsregister skall hållas av den som utför uppdraget för kommunens räkning. Kommunens kontroll av anläggningarna består av brandskyddskontroller, enligt kontrollfrister antagna i RN³. Brandskyddskontrollen sker av särskilt utbildad personal, lägst skorstensfejar-tekniker. Ägaren informeras om resultatet av brandskyddskontrollen. Entreprenören skall ha minst en person med skorstensfejar-kompetens.

³ Finns angivna på Räddningstjänstens hemsida. www.halmstad.se/raddningstjansten

2.4 Ansvar för räddningstjänst

Kommunens ansvar är att svara för kommunal räddningstjänst, vilket innebär all räddningstjänst som inte är statlig. Till statlig räddningstjänst räknas fjällräddningstjänst, flygräddningstjänst, sjöräddningstjänst, efterforskning av personer i andra fall än sjö- eller flygräddning, miljöräddningstjänst till sjöss och räddningstjänst vid utsläpp av radioaktiva ämnen. En kommun skall ansvara för en räddningsinsats endast om detta är motiverat med hänsyn till behovet av ett snabbt ingripande, det hotade intressets vikt, kostnaderna för insatsen och omständigheterna i övrigt.

Kommunerna skall ta till vara möjligheterna att nyttja varandras resurser för räddningstjänst. När en räddningsinsats är avslutad skall räddningsledaren, om det är möjligt, underrätta ägaren eller nyttjanderättshavaren till den egendom som räddningsinsatsen har avsett om behovet av bevakning, restvärdeskydd, sanering och återställning. Om bevakning behövs, med hänsyn till risken för nya olyckor, men inte kommer till stånd får räddningsledaren utföra bevakning på ägarens eller nyttjanderättshavarens bekostnad. Efter en utförd räddningsinsats skall kommunen se till att olyckan undersöks för att i skäligen omfattning klarlägga orsakerna till olyckan, olycksförloppet och hur insatsen har genomförts. I Halmstads kommun ansvarar räddningstjänsten för att utredning och uppföljning av olyckor genomförs.

2.5 Ansvarförhållanden enligt lag om brandfarliga och explosiva varor

Tillstånd gällande yrkesmässig hantering och hantering i större mängd av brandfarliga varor prövas av byggnadskontoret i den kommun där hanteringen skall bedrivas. För tillsynen av brandfarliga varor svarar räddningstjänsten. Tillsyns- och tillståndsmyndighet kommer från och med 2008-01-01 att vara räddningsnämnden, delegerat till räddningschefen.

Tillståndsgivning och tillsyn för förvaring och hantering av explosiva varor svarar den lokala polismyndigheten. Statens räddningsverk prövar frågor om tillstånd för hantering av brandfarliga varor inom Försvarsmakten, Försvarets materielverk och Fortifikationsverket.

Den sk BEX-utredningen, SOU 2006:16, föreslår att såväl tillstånd som tillsyn skall skötas av en och samma myndighet. Hanteringen av ärenden om explosiva varor föreslås läggas över från polisen till kommunen.

2.6 Ansvarförhållanden enligt lag om allvarliga kemikalieolyckor

För att förebygga allvarliga olyckor inom kemindustrin och begränsa följderna för människor och miljö har EU antagit det så kallade Sevesodirektivet. Verksamheter som hanterar farliga ämnen över en förutbestämd mängd omfattas av lag (1999:381) om åtgärder för att förebygga och begränsa följderna av allvarliga kemikalieolyckor, även kallad Sevesolagen. Beroende på hur mycket av ett visst ämne som förvaras beslutar Länsstyrelsen att klassa verksamheten som låg respektive hög. Tillsyn sker samordnat med Länsstyrelsen, kommunens miljö- o hälsoskyddskontor och räddningstjänst. Det finns för tillfället tre objekt i Halmstads kommun som klassas som sevesoanläggningar.

3 Skydd mot olyckor en del i kommunens Vision 2020

Ett av de tre hjärtan i Halmstads kommuns vision 2020 visar på en strävan mot att skapa en stad där människor möts med trygghet, respekt och kärlek. Kommunens handlingsprogram för arbete med skydd mot olyckor utgör en del i arbetet med att skapa denna trygga och kärleksfulla "hemstad". Genom att handlingsprogrammet även lyfter upp åtgärder som medför att säkerhetsfrågor i större utsträckning vävs in i de arrangemang som ordnas inom kommunen kommer det bidra till att Halmstad blir en säker upplevelsestad med en atmosfär som ger förutsättningar till den livslust som visionen anger.

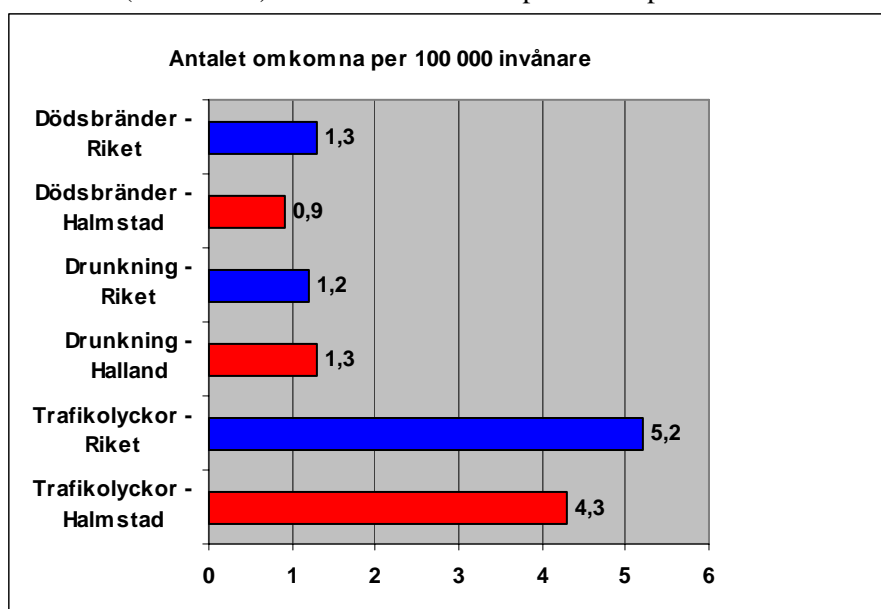
HALMSTAD – STADEN MED TRE HJÄRTAN



Figur 1: Halmstads kommuns beskrivning av Vision 2020.

4 Olycksbild Halmstad jämfört med riket

För att skapa en olycksbild har statistik för dödsolyckor i Halmstad jämförts med riket. Diagrammet visar antalet omkomna i drunkning för Halland och riket (2005-2006) samt antalet omkomna i brand (2003-2006) och trafik (1998-2006) i Halmstad och riket per år och per hundra tusen invånare.⁴



Figur 2: Statistik över antalet omkomna i olika olyckstyper per 100 000 invånare.

Antalet omkomna i trafikolyckor är i Halmstad fyra gånger fler per år jämfört med omkomna i bränder respektive drunkning. Det bör även poängteras att antalet omkomna i drunkning är fler än antalet omkomna i bränder. Då relativt få dödsolyckor inträffar i Halmstad finns det osäkerheter i underlaget.

5 Metod

Personal från stadskontoret och räddningstjänsten har agerat projektledare. Handlingsprogrammets olycksförebyggande del har tagits fram i samverkan med tekniska kontoret (tk), barn- och ungdomsförvaltningen (buf), socialförvaltningen (soc), hemvårdsförvaltningen (he), utbildningsförvaltningen (uf), byggnadskontoret (bk), miljö- och hälsoskyddskontoret (mh). Handlingsprogrammets operativa del har i huvudsak tagits fram av räddningstjänsten tillsammans med kommunens säkerhetskoordinator. Länsstyrelsen och länets övriga kommuner har givit synpunkter under arbetets gång.

Underlaget till detta handlingsprogram är hämtat från kommunens risk- och sårbarhetsanalys som togs fram 2006 och är en separat handling. Även statistik från räddningstjänsten, tekniska kontoret,

⁴ Statistik - Vägverket, Räddningsverket, Svenska Livräddningssällskapet sammanställd av Halmstads kommun

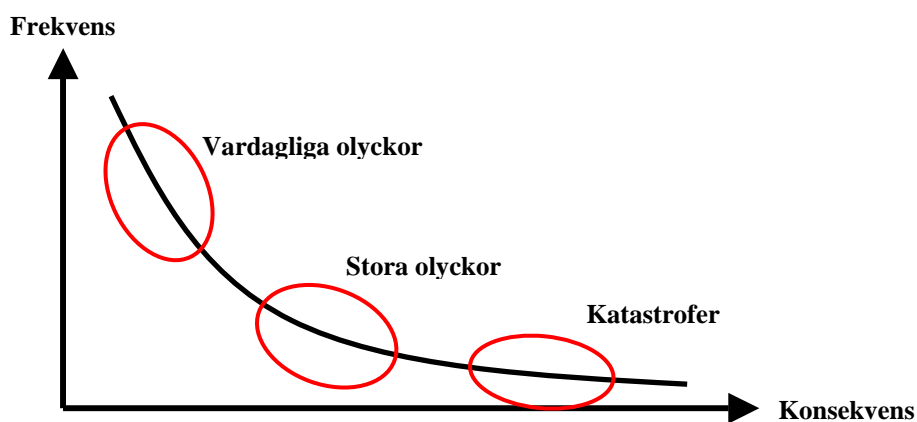
hemvårdsförvaltningen, Räddningsverket (SRV), Svenska Livräddningssällskapet (SLS) och Vägverket (VV) samt Räddningsverkets undersökningar till Halmstads kommuninvånare⁵ har använts som underlag. Delar av statistiken presenteras i bilaga 1.

Projektledningen har stämt av arbetet med en styrgrupp bestående av räddningschef, samhällsbyggnadschef och planeringschef. Efter kommunstyrelsens beslut skickades handlingsprogrammet ut på remiss, remissinstanser visas i bilaga 12. Därefter beslutar kommunfullmäktige om att anta handlingsprogrammet.

Utdrag ur riskanalysen samt handlingsprogrammet kommer, efter antagande, att tryckas upp i en lättläst populärversion i syfte att delas ut till kommunmedborgare och andra som är intresserade.

6 Avgränsningar

Detta handlingsprogram fokuserar i första hand på vanliga olyckor så kallade vardagsolyckor, se nedanstående skiss. Det är dock i praktiken svårt att dra en gräns mellan vanliga olyckor och stora olyckor därav kan vissa mål komma att beröra även större olyckor och extraordinära händelser.



Figur 3: Riskbilden indelad i vanliga olyckor, stora olyckor och katastrofer

De vardagsolyckor som kommunen kommer att arbeta förebyggande med under den här mandatperioden är händelser som leder till räddningsinsats samt fallolyckor och trafikolyckor som inte medför insats av kommunens räddningstjänst.

Genom att förebygga vanliga olyckor minskar risken för stora olyckor och konsekvenserna kan i många fall bli mindre allvarliga. Gällande extraordinära händelser, enligt lag (2006:544) om kommuners och landstings åtgärder inför och vid extraordinära händelser i fredstid och höjd beredskap, arbetar kommunen med hanteringsförmågan. Genom att utbilda och öva personal i den centrala krisorganisationen samt förvaltningarnas och bolagens krisorganisationer blir kommunen bättre på att hantera extraordinära händelser som är svåra att förutse.

Kommunens räddningstjänst skall i första hand dimensioneras för att klara av vardagsolyckorna. För att kunna hantera större olyckor måste samverkan med andra räddningstjänster och eller förvaltningar ske. Vid extraordinära händelser eller katastrofer är det räddningstjänstens uppgift att samordna samhällets samlade resurser för att minimera konsekvenserna.

Handlingsprogrammet avser olycksförebyggande åtgärder gentemot kommunens invånare, inte Halmstads kommun som arbetsgivare. Särskilt regelverk/lagstiftning styr arbetsgivaransvaret.

⁵ Halmstads kommun har beställt enkätundersökningarna ”Trygghet och säkerhet i vardagsmiljön” och ”Skydd i hemmet” som Räddningsverket gjort på Halmstads kommuninvånare.

Del I - Olycksförebyggande handlingsprogram

1 Syfte

Denna del utgör, enligt LSO, Halmstads kommuns handlingsprogram för den olycksförebyggande verksamheten. Programmet bygger på delaktighet av flera av kommunens förvaltningar samt samverkan med andra berörda aktörer i länet.

Syftet är att skapa ett tvärasektoriellt och systematiskt säkerhetsarbete inom kommunen som leder till ökad säkerhetsmedvetenhet hos såväl personal som kommunmedborgare och därmed en förbättrad säkerhetskultur och minskat antal olyckor. Den olycksförebyggande delen skall, enligt LSO, innehålla:

- Kommunens mål för den förebyggande verksamheten.
- Risker för olyckor i kommunen som kan leda till räddningsinsatser.
- Hur den förebyggande verksamheten planeras och ordnas i kommunen

Handlingsprogrammet definierar olika mål för hur kommunen ska arbeta med att reducera antalet olyckor samt minska konsekvenserna av de olyckor som inträffar. De olycksförebyggande åtgärderna medför att kommunens samlade resurser inom olika områden måste användas och kunna samverka. För att skapa en heltäckande bild gällande säkerhets- och olycksfrågor är kommunens ambition att på sikt väva samman detta program med andra säkerhets- och trygghetshöjande projekt och verksamheter.

2 Nulägesbeskrivning

2.1 Halmstads kommuns risk- och sårbarhetsanalys

Våren 2006 togs Halmstads kommuns risk- och sårbarhetsanalys fram. Arbetet utfördes i samarbete med kommunens förvaltningar, bolag, länsstyrelsen, centrala myndigheter och berörda aktörer i näringslivet. Analysen har använts som arbetsmaterial vid skapandet av kommunens olycksförebyggande handlingsprogram.

Risk- och sårbarhetsanalysen inleds med en beskrivning av kommunen följt av en redogörelse av det förebyggande arbete som bedrivs idag. Därefter presenteras statistik från vardagshändelser, en inventering av riskobjekt och skyddsvärda objekt (finns även inlagda i GIS-systemet Solen) och en brainstorming kring vad som kan leda till extraordinära händelser. Analysen avslutas med slutsatser och förslag på områden som bör studeras djupare.

2.2 Organisation – olycksförebyggande arbete

Enligt LSO ska det av handlingsprogrammet framgå hur den olycksförebyggande verksamheten planeras och ordnas i kommunen. I risk- och sårbarhetsanalysens fjärde kapitel redovisas hur kommunens olycksförebyggande arbete är organiserat. I bilaga 3 finns en sammanfattning av risk- och sårbarhetsanalysens fjärde kapitel. Kommunens riktlinjer för hantering av extraordinära händelser redogör för hur kommunen organiseras vid en stor olycka eller extraordinär händelse.

Huvudansvarig kommunal förvaltning för samordning av åtgärder enligt detta handlingsprogram är stadskontoret, därigenom är kommunstyrelsen ansvarig nämnd för samordningen. De exempel på olycksförebyggande åtgärder som skall vidtas enligt bilaga 2 anger ansvarig nämnd. Åtgärderna skall tas upp i berörd nämnds verksamhetsplan.

Efterlevnaden av skyddet mot olyckor följs upp genom tillsyn samt enkäter till kommunens medborgare. Under de senaste åren har Halmstads kommun beställt enkätundersökningarna ”Trygghet och säkerhet i vardagsmiljön” och ”Skydd i hemmet” av Räddningsverket. Nedan presenteras några av de områden där Halmstads kommun i dagsläget arbetar med skydd mot olyckor. Dessa områden har valts ut på grund av dess olycksfrekvens.

Fallolyckor

Fallolyckor leder vanligen inte till en räddningsinsats, i enlighet med LSO, men enligt nationell statistik ökar antalet fallolyckor markant och kostar årligen samhället stora summor.⁶ Ca 11 % av Halmstadsborna har utsatts för en fallolycka och 20 % har någon närstående som fallit.⁷ Det är främst äldre människor som faller. Då antalet äldre ständigt ökar är fallolyckor ett växande problem som bör prioriteras i kommunens olycksförebyggande arbete. Hemvårdsförvaltningen har startat upp ett fallpreventionsprojekt i syfte att minska antalet fallolyckor. Projektet innebär att utbilda personal, sprida information till äldre i samhället, utveckla och förbättra avvikelserapporteringen samt utveckla balansträning i grupp.

Trafikolyckor

I Halmstad har ca 30 % av invånarna varit råkat ut för en vägtrafikolycka och nästan lika många har någon närstående som varit involverad i en vägtrafikolycka.⁸ 91 % anger att de ”*alltid*” använder bilbälte medan 58 % anger att de ”*aldrig*” använder cykelhjälm.

Halmstads kommun arbetar enligt riksdagens beslut om Nollvisionen vilket innebär att den långsiktiga ambitionen för trafiksäkerheten ska vara att ingen dödas eller skadas allvarligt i trafiken. Trafiknätsanalysen för Halmstads tätort fastställdes av kommunstyrelsen i oktober 2003. Den utgör ett viktigt planeringsunderlag för att tillsammans med aktuell olycksstatistik kunna prioritera de mest angelägna trafiksäkerhetsåtgärderna. Utbyggnad av cykelvägnätet görs efter trafiknätsanalysen och framtagna cykelplaner som har funnits sedan 1987. Den revideras senast 1999 och en ny uppdatering planeras under 2007/2008.

Olycksrapporteringen sker numera från både polisen och sjukhusen i ett gemensamt olycksdata program, STRADA. Det innebär att tekniska kontoret har tillgång till information om större delen av de trafikolyckor med personskador som sker i kommunen. Samtidigt sker en minskning av det stora mörkertal som enbart polisrapporteringen innebär. STRADA började användas av tekniska kontoret 2002.

Bränder

Enligt Räddningsverkets enkätundersökning till boende i Halmstad har:⁹

- 93 % installerat en brandvarnare.
- 57 % installerat jordfelsbrytare.
- 53 % gått en kurs i första hjälpen.
- 41 % brandsläckare i hemmet.
- 36 % gått en kurs i olycksförebyggande arbete.
- 7 % installerat timer på spisen.

60 % av Halmstadsborna anger att skyddet i bostaden mot brand är tillräckligt och 90 % anser att en fungerande brandvarnare är en ”*mycket viktig*” åtgärd för att öka sin säkerhet. 22 % anger att de är ”*mycket bra*” på att använda en handbrandsläckare.

Halmstads kommun arbetar med ett flertal projekt för att förebygga bränder. Systematiskt brandskyddsarbete, SBA, genomförs med hjälp av www.brandkontroll.nu ett webbaserat system som används av såväl kommunens fastighetskontor som deras nyttjanderättshavare.

Utbildningar för skolungdomar sker i samverkan med barn- och ungdomsförvaltningen. Omkring 5500 barn i årskurserna f, 2, 5 och 8 utbildas varje år. Utbildningsförvaltningen har ett gymnasieprogram som heter Skydd och säkerhet där räddningstjänsten är delaktig i utbildningen. Eleverna är ca 25-30 st i varje årskurs. Utbildning sker även i stor utsträckning till företag och enskilda i form av allmän brandkunskap, anläggningsskötartutbildning för automatiska brandlarm, heta arbeten (försäkrings-

⁶ Statens Räddningsverk, www.srv.se

⁷ ”Trygghet och säkerhet i vardagsmiljön – Halmstads kommun” sammanställd av Räddningsverket

⁸ ”Trygghet och säkerhet i vardagsmiljön – Halmstads kommun” sammanställd av Räddningsverket

⁹ ”Trygghet och säkerhet i vardagsmiljön – Halmstads kommun” sammanställd av Räddningsverket

bolagskrav), systematiskt brandskyddsarbete, första hjälpen, hjärt- och lungräddning m.m. Varje utbildning anpassas i stor utsträckning till aktuell grupp. Årligen utbildas ca 5000 personer.

För att förhindra och mildra konsekvenserna vid en skogsbrand får kommunen vid perioder med lång torka information via SMHI och SRV om gällande brandriskprognoser. Räddningstjänsten har via brandingenjör i beredskap möjlighet att utfärda eldningsförbud.

Olyckor i och vid vatten

Årligen omkommer i snitt 135 personer i Sverige genom drunkning.¹⁰ Drunkning är den tredje vanligaste dödsorsaken bland barn. Med anledning av att drunkningsolyckorna är lika vanligt förekommande som omkomna i bränder och att Halmstad är en kustkommun med många turister är detta ett prioriterat område.

Halmstads kommun arbetar med att minska antalet drunkningsolyckor genom att bland annat öka simkunnigheten. Barn- och ungdomsförvaltningen har som mål att elever under femte skolåret skall kunna simma och hantera nödsituationer vid vatten.

Platser där många människor visats invid vatten måste anpassas så att riskerna för olyckor minimeras. Utformning av dessa platser och att hålla utrustning är den enskildes ansvar enligt LSO 2 kap 2 §. Tekniska kontoret sätter upp och sköter livräddningsutrustningen vid kommunens badplatser och kajer. Kommunen har påbörjat ett arbete med att göra riskanalyser längs Nissan, och utföra de åtgärder som analysen visar.

Stranden i Tylösand (klipporna vid Tylösand till och med stranden i Vilshärad) bevakas varje sommar av en ideell organisation, Livräddarna Tylösand. Bevakningen pågår dagligen från midsommarveckan fram till början av augusti mellan kl 10.00-18.00 och består av 17 livräddare åt gången, övriga tider finns en jour. Kommunen stöttar denna verksamhet i form av föreningsbidrag. Formellt ligger ansvaret för sjöräddning på staten.

Olyckor med farliga ämnen

För att minska konsekvenserna för människor, miljö och egendom vid en olycka med farligt gods har Halmstads kommun tagit fram riktlinjer för risk- och skyddsavstånd vid fysisk planering. Syftet med riktlinjerna är att fungera som stöd för berörda handläggare vid bedömningar av risk- och skyddsavstånd i samband med planärenden.

Ett oljeutsläpp till havs är en händelse som kan få förödande konsekvenser både på miljön och på turismnäringen. Halmstads kommun har tillsammans med länets övriga kommuner, länsstyrelsen och Region Halland tagit fram beredskapsplaner för oljeutsläpp till havs. Genom detta arbete har kommunens förmåga och resurser för att hantera denna typ av olycka analyserat. Projektet avslutades med en informations- och övningsdag för förtroendevalda och tjänstemän i länets kommuner.

I Halmstads östra delar med fokus på området kring hamnen och Halmstads Högskola ligger verksamheter som klassas som sevesoanläggningar och LSO 2:4. Högskolan kommer i samverkan med Halmstads kommun att skapa ett nätverk mellan olika aktörer i detta område. Nätverkets syfte är att sprida kunskap om områdets risker samt skapa rutiner för informationsspridning vid en händelse.

¹⁰ Svenska Livräddningssällskapet, www.sls.a.se

Väderrelaterade olyckor

Den ökande växthuseffekten påverkar klimatet med bl.a. förändrat nederbördsmonster och stigande havsnivåer som följd. Frekvensen av extrema väder såsom orkaner, skyfall och svår torra riskerar att öka när klimatsystemen rubbas.¹¹ Halmstads kommun har uppmärksammat dessa förändringar och arbetar med problemställningen i olika projekt. Översvämningsprojektet innebär att utifrån SRV:s översiktliga karteringar kartlägga områden som är känsliga för översvämningar, ras och skred samt ta fram förslag på åtgärder som bör vidtas.

I samband med de stormar som drabbat Halmstad har kommunen sett ett behov av att förbereda så kallade stödcentra. Detta innebär att använda byggnader i några av kommunens samhällen till att fungera som informationscentral för kommunens medborgare och operativa enheter vid en stor händelse.

Halmstads kommun arbetar även med att ta fram rutiner för att hantera SMHI:s vädervarningar.

¹¹ SMHI – Sveriges klimat i framtiden

3 Mål

Utifrån kommunens lokala riskbild skall mål för den olycksförebyggande verksamheten formuleras så att de nationella målen uppfylls. Målen ska ha medborgarens behov i fokus.

3.1 Övergripande mål

Halmstads kommuns mål för att förebygga olyckor utgår ifrån följande övergripande mål:

Halmstads kommuns skade- och olycksförebyggande arbete skall stärka den enskildes förmåga att skydda sig själv, sin egendom och närmiljö samt att hantera en olyckshändelse. Detta skall bidra till att vara en hemstad och upplevelsestad där människor upplever trygghet, respekt och kärlek.

3.2 Prioriterade område

Kommunens övergripande mål för skydd mot olyckor har brutits ner i prioriterade områden. Valet av vilka områden som skall prioriteras har gjorts utifrån kommunens risk- och sårbarhetsanalysen, statisk, och SRV:s enkätundersökningar. Kommunen skall under den här mandatperioden arbeta aktivt för att minska antalet olyckor samt konsekvenserna av inträffade olyckor inom följande områden:

1. Fallolyckor

Fallolyckor som leder till skada för äldre människor inom kommunens verksamheter skall minska med 10 %.

2. Trafikolyckor

Det totala antalet dödade och skadade i trafiken ska fortlöpande minska. Risken att dödas eller skadas i trafiken skall minskas i högre grad för de oskyddade trafikanterna. Barnens problem skall särskilt beaktas.

3. Bränder

Konsekvenserna av bränder skall minska. Antalet bränder i bostäder skall gå ned med 10 %. Antalet bränder i boende för åldersgruppen 65+ skall minska med 10 % och antalet anlagda bränder skall reduceras med 5 %.

4. Olyckor i och vid vatten

Antalet drunkningar och drunkningstillbud i Halmstads kommun skall minska med 10 %.

5. Olyckor med farliga ämnen

Antalet olyckor med farliga ämnen skall minska med 10 %.

6. Väderrelaterade olyckor

Kommunen skall kunna hantera väderrelaterade olyckor på ett sätt som medför minskat lidandet för människor samt mindre påverkan på miljö och egendom.

7. Utvecklingen av förebyggande verksamhet gällande skydd mot olyckor

Halmstads kommun skall till nästa olycksförebyggande handlingsprogram ha bättre uppgifter om vilka olyckor som inträffar samt när och var de inträffar.

8. Stärka den enskildes förmåga att hantera olyckor

Halmstads kommun skall genom utbildning av och information till arbeta med att stärka den enskildes förmåga att hantera olyckor hos så väl egen personal som övriga kommuninvånare.

3.3 Exempel på åtgärder för att förebygga olyckor

Åtgärderna anger vad kommunen ska göra för att uppnå de prioriterade målen och därigenom ge medborgarna ett bättre skydd mot olyckor. Åtgärderna skall kunna följas upp därav skall de vara tydliga gällande vad som skall utföras under den här mandatperioden.

Vissa åtgärder kräver samverkan mellan flera nämnder, för dessa åtgärder är en nämnd sammankallande och processansvarig. Utöver de kommunala nämnderna kan samverkan bli aktuell med andra kommuner, myndigheter, näringslivet och organisationer. Exempel på nämndernas åtgärder för skydd mot olyckor presenteras i bilaga 2. Åtgärderna skall årligen tas i berörd nämnd i samband med verksamhetsplaneringen.

Del II – Handlingsprogram för räddningstjänst

1 Syfte

Denna del utgör Halmstads kommuns handlingsprogram för den operativa räddningstjänsten enligt LSO. Syftet är att redovisa vilken förmåga räddningstjänsten skall ha och vilka resurser kommunen avser att skaffa sig. Förmågan skall avvägas mot de risker och hot som finns inom kommunen och mot handlingsprogrammet för förebyggande arbete. Av handlingsprogrammets del för räddningstjänst skall, enligt LSO, följande framgå:

- Kommunens mål för den operativa verksamheten.
- Risker för olyckor i kommunen som kan leda till räddningsinsatser.
- Hur den operativa räddningstjänsten planeras och ordnas i kommunen.
- Hamnar och deras gränser i vatten.
- Samverkan med andra kommuner, med statliga myndigheter och med enskilda.

Handlingsprogrammet definierar olika mål för hur räddningstjänsten skall arbeta för att minska konsekvenserna av de olyckor som inträffar. Räddningstjänstens operativa organisation bygger på att kommunens samlade resurser inom olika områden kan användas och skall kunna samverka i ett skadeavhjälpande skede.

2 Nulägesbeskrivning

2.1 Halmstads kommuns risk- och sårbarhetsanalys

Halmstads kommuns risk- och sårbarhetsanalys, räddningstjänstens insatsstatistik samt SRV:s statistikdatabas har använts som arbetsmaterial vid skapandet av kommunens handlingsprogram för räddningstjänst.

2.2 Organisation - räddningstjänst

Räddningsnämnden ansvarar för att det finns resurser för räddningstjänst i Halmstads kommun. Räddningstjänsten skall svara för räddningstjänst i kommunen. Utöver kommunens egna resurser skaffar räddningstjänsten resurser efter behov från i första hand räddningstjänster inom samverkansorganet RäddSam Halland¹². Syftet med samverkansorganet är dels att kunna kraftsamla resurser alternativt att skapa en längre uthållighet för insatta enheter. Utöver detta finns regionala resurser från SMC (Släckmedelscentralen), statliga oljeskyddsförråd och kemmateriel. Så kallad systemledning¹³ över resurser inom Halmstads och Hylte kommuner utövas från HILL (Hallands Integrerade Larm och Ledningscentral). På sikt är det meningen att samtliga räddningstjänster inom RäddSam Halland skall vara anslutna till HILL och därmed ha en gemensam systemledning. Särskilda resurser som skall finnas för Seveso respektive 2:4 anläggningar är:

- Förstärkt utrustning för skumsläckning och skumpåföring till cistern samt alkoholresistent skumvätska.
- Vattenledning med pump, som kan leverera minst 20m³ vatten/min, för släckning och kylning vid brand i oljedepån.
- Förstärkningsresurser av utrustning för storskalig skumsläckning. Detta skall tillhandahållas av Oljebolagen i oljedepån.

2.2.1 Larmcentral

Larmcentral för räddningstjänsten i Halmstads kommun är, genom avtal, SOS-Alarm i Halland. Larmcentralen är samgrupperad med räddningstjänstens ledningscentra (HILL).

¹² RäddSam Halland är en samverkan mellan räddningstjänsterna i Laholm, Halmstad, Hylte, Falkenberg och Varberg utifrån ett gemensamt samverkansavtal vilket syftar till att uppnå verksamhetsmässiga, ekonomiska och kvalitativa fördelar som gagnar den enskilde medborgaren inom samverkansområdet.

¹³ Systemledning fördelar resurser mellan och sätter ramar för insatser.

2.2.2 Gränser i vatten

I hamn ansvarar kommunen för räddningstjänsten medan räddningstjänst till havs sköts av statliga myndigheter. Kommunen ansvarar för räddningstjänst i Halmstads och Grötviks hamnar samt i Skallkrokshamnen, se bilaga 10.

2.2.3 Varning till allmänheten

Information till allmänheten i samband med räddningsinsatser skall vid behov tillgodoses genom räddningsledarens försorg. I stora delar av centralorten kan allmänhetens uppmärksamhet omgående påkallas genom användandet av signalen ”viktigt meddelande till allmänheten” (VMA) via tyfoner. I de delar av kommunen som inte nås av ljudsignalen sker information och varning till allmänheten via radio. Räddningsledaren kan även via radio och tv sända myndighetsmeddelande i form av varningsmeddelande, informationsmeddelande eller servicemeddelande. Signalen ”viktigt meddelande” kan utlösas från larmcentralen i Halmstad. Räddningstjänsten ansvarar för underhåll av larmdon, tyfoner etc.

2.2.4 Organisation för räddningstjänstens beredskap

Insatsstyrkors stationering, bemanning och anspänningstider framgår av beskrivning i bilaga 5. Operativ ledningsorganisation för räddningstjänsten i Halmstad presenteras i bilaga 6. Beredskapsläget i Sverige medger en så kallad återantagningstid på 10 år. Detta medför att organisation under höjd beredskap och krig inte är planlagd i dagsläget.

2.2.5 Kompetens och kvalitetssäkring

Räddningschefen skall tillse att personalen har erforderlig utbildning och förmåga att lösa tilldelad uppgift. Operativ personal skall ha återkommande övning/prövning, se bilaga 7.

Under 2008 kommer ett projektarbete att genomföras i syfte att ta fram mål och krav för i första hand brandingenjörer och brandmästare.

2.2.6 Återskapande av beredskap

Beredskapen skall återskapas då respektive styrka/station lämnar en tidsprognos som visar att de är bundna vid en insats längre än angivna tider. Tider framgår av bilaga 8.

2.3. Räddningstjänstens operativa förmåga

Räddningstjänsten skall vara organiserad för att kunna åtgärda olyckor enligt tabellen:

Uppgift	Halmstad Styrka 10	Halmstad Styrka 11	Oskarström Styrka 12	Getinge Styrka 13	Harplinge Styrka 14	Simlångsd. Styrka 15	Halmstad Styrka 17
Anspänningstid	90 sek	7 min	5 min	5 min	Ingen brdskp	5 min	90 sek ***
Automatiskt brandlam	A	A	A	A	A	A	A
Rökdykarinsats normal risk	A	A	A	A	A **	B	B
Rökdykarinsats hög risk	B	B	B	B	B	B	B
Lägenhetsbrand hus 1- 4 vån	A	A	A	A	A **	B	B
Lägenhetsbrand hus > 4 vån	A	A	A	A	A **	B	B
Begränsning av industribrand	A	A	A	A	A **	B	B
Begränsning av brand i lantgårdsbyggnad	A	A	A	A	A **	B	B
Första insats skogsbrand	A	A	A	A	A	A	B
Spillbrand 300 m ²	A	B	B	B	B	B	B
Bilbrand	A	A	A	A	A	A	A
Första insats trafikolycka	A	A	A	A	A	A	A
Losstagning av fastklämd (1-2 pers)	A	A	C	C	C	C	C
Flyg/Järnvägsolycka	B	B	B	B	B	B	B
Rasolycka	B	B	B	B	B	B	B
Första insats mot farliga ämnen	A	A	A	A	A	A	A
Kemdykning	A	C	C	C	C	C	B
Ytlivräddning	A	A	A	A	A	A	A
Vattendykning	A *	C	C	C	C	C	C
Oskadliggöra gasflaskor	A	C	C	C	C	C	C

A Resurser för ingripande utan hjälp annat än vid omfattande olycka.

B Resurser för ingripande med hjälp från annan/andra styrkor.

C Resurser för ingripande med hjälp av specialutrustning från Halmstad.

* Då ej styrka 10 har annan insats.

** Då styrkan uppfyller AFS för rökdykning

*** Under 2009 införs en dagstyrka med huvudsaklig placering i centralortens västra delar. Styrkan skall vara aktiv totalt 200 mantimmar per vecka fördelade på enheter om minst 2 personal åt gången.

3 Mål

Utifrån kommunens lokala riskbild skall mål för räddningstjänsten formuleras så att de nationella målen uppfylls. Målen ska ha medborgarens behov i fokus.

3.1 Övergripande mål

Halmstads kommuns mål för räddningstjänst utgår ifrån följande övergripande mål:

För att bidra till att Halmstad skall vara en hemstad och upplevelsestad där människor upplever trygghet, respekt och kärlek skall räddningstjänsten om en olycka inträffar eller överhängande fara för olycka föreligger kunna begränsa konsekvenserna för den enskilde och för samhället. Arbetet skall ske genom nära samarbete med övriga delar av samhället samt genom att visa omtanke och aktionsberedskap med hög kvalitet då människor upplever nöd.

3.2 Prioriterade områden

Kommunens övergripande mål för räddningstjänst har brutits ner i följande prioriterade områden som gäller för den här mandatperioden. Valet av vilka områden som skall prioriteras har gjorts utifrån kommunens olycks- och riskbild.

1. Godtagbar tid

Minst 85 % av invånarna skall nås av personal från räddningstjänsten inom 15 minuter från larm om hjälpbehov.

2. Trafikolyckor

Minst 80 % av olycksoffer med livshotande skador skall efter trafikolycka vara omhändertagna på lasarett inom 60 minuter från upptäckt av händelse.

3. Snabbare hjälp till den hjälpsökande

Räddningstjänsten skall tillsammans med övriga aktörer arbeta för att minska tiden från upptäckt av hjälpbehov till avhjälpan insats.

4. Räddningstjänsten skall öka sin förmåga att utrymma funktionshindrade

Räddningstjänsten skall såväl tekniskt som taktiskt planera sin organisation för att bättre kunna biträda rörelsehindrade vid utrymning i samband med brand.

5. Olyckor i och vid vatten

Antalet drunkningar och drunkningstillbud skall minska med 10 %.

6. Olyckor med farliga ämnen

Ett större oljeutsläpp mot kommunens kust skall kunna hanteras så att människor, miljö och egendom drabbas av minsta möjliga skada.

7. Naturrelaterade händelser

Vid naturrelaterade händelser skall räddningstjänsten ha en ökad förmåga att leda flera samtidiga insatser. Vid stormar eller orkaner skall räddningstjänsten öka sin förmåga att ta sig fram till olyckor och vid översvämningar skall räddningstjänsten kunna hantera mobila vallar.

3.3 Åtgärder för att nå målen för räddningstjänst

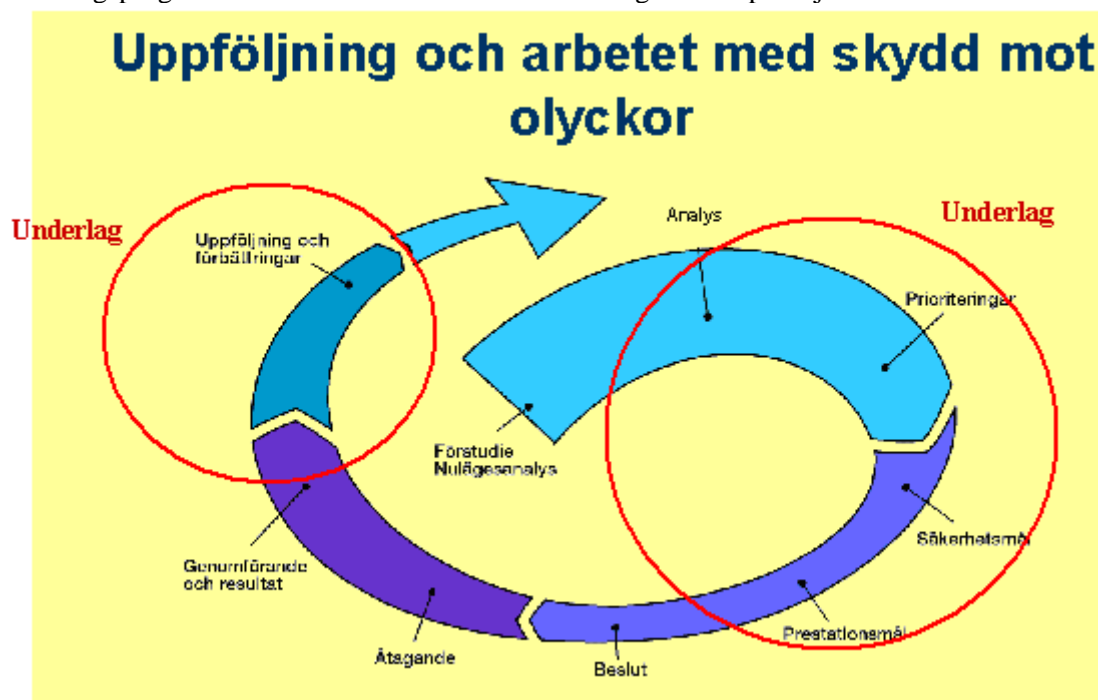
Åtgärderna anger vad räddningsnämnden ska göra för att uppnå de prioriterade målen. Åtgärderna skall kunna följas upp, därav skall de vara tydliga gällande vad som skall utföras under den här mandatperioden. Vissa åtgärder kräver samverkan med andra nämnder, kommuner och/eller organisationer. Åtgärder för att nå ovanstående mål beslutas av Räddningsnämnden och finns återgivna i bilaga 10.

Del III - Revidering & Uppföljning

1 Uppföljning

Innan arbetet med att skapa kommunens andra handlingsprogram påbörjades studeras det första, då detta saknade tvärsektorielt arbete och tydliga mål har enbart fåtalet delar använts som underlag. Detta handlingsprogramms åtgärder för skydd mot olyckor är en ständigt pågående process som årligen skall följas upp. Ansvarig nämnd skall på begäran från stadskontoret redogöra för statusen på arbetet. Redogörelserna sammanställs och presenteras för kommunstyrelsen om så önskas.

Det övergripande målet och de prioriterade målen följs upp i samband med utvärdering av handlingsprogrammet. Med andra ord innan revideringsarbetet påbörjas.



Figur 4: Räddningsverkets förslag på systematisk arbetsmetod för handlingsprogram för skydd mot olyckor

2 Revidering

Handlingsprogrammet skall utvärderas, revideras och arbetas om så att en ny version kan tas i början av varje ny mandatperiod. Detta medför att arbetet med den nya versionen bör påbörjas senast gällande mandatperiods sista år.

Målen skall revideras utifrån förändringar i den lokala riskbilden och kommunmedborgarnas behov. Berörda nämnder och andra aktörer skall delta i revideringsarbetet.

3 Framtida handlingsprogram för arbete med skydd mot olyckor

I nästa generations handlingsprogram för arbete med skydd mot olyckor bör en diskussion gällande vilka risker som kan accepteras och vilka risker som är kostnadseffektiva att förebygga föras. För att kunna ta fram relevanta och kostnadseffektiva förslag på mål och åtgärder som bör vidtas behövs kunskap om vilka olyckor som inträffar samt när och var de inträffar. Ett sätt att få denna olycksbild är att utveckla kommunens rapportering av de olyckor som inträffar. Genom att koppla inträffade olyckor till GIS kan frekventa olycksplatser och olyckstyper lätt visualiseras. En annan viktig aspekt är kommunikationen till såväl personal som kommunmedborgare av kommunens risk- och olycksbild samt handlingsprogrammets innehåll. Detta bör tydliggöras i framtida handlingsprogram.

Bilaga 1 – Statisk över vardagsolyckor

Nedan presenteras delar av kommunens olycksstatistik från vanligt förekommande olyckstyper. Statistikunderlaget är sammanställt av räddningstjänsten, hemvårdsförvaltningen, tekniska kontoret och Livräddarna Tylösand.

I vissa diagram har Räddningstjänsten i Halmstad jämfört insatsstatistiken med Borås, Eskilstuna, Gävle, Huddinge, Karlstad, Lund, Nacka, Sundsvall, Södertälje och Umeå. Dessa kommuner har valts utifrån antalet invånare och gruppen benämns i denna bilaga som jämförelsekommunerna.

1 Fallolyckor

Fall bland äldre människor är ett folkhälsoproblem och risken att falla ökar med stigande ålder. I Sverige faller i en äldre person varje minut. Kommunens statistik över fallolyckor är sammanställd av hemvårdsförvaltningen och omfattar fallolyckor som leder till skada för brukare inom hemvårdsförvaltningen och socialförvaltningen.

År	Hemvårdsförvaltningen	Socialförvaltningen
2001	189	
2002	107	5
2003	177	10
2004	147	9
2005	133	12
2006	373	14

Då fallpreventionsarbetet har införts successivt under de senaste åren finns det osäkerheter i statistikunderlaget, t.ex. hur stor andel av alla fallolyckor som rapporteras. En anledning till att 2006 har betydligt fler fall än tidigare år är att fallpreventionsarbetet har varit i fokus under detta år, vilket medfört att personalen utbildats i att rapportera fallolyckor.¹⁴

2 Trafikolyckor

Tabellen nedan visar antalet trafikolyckor åren 1998-2006 som rapporterats av polismyndigheten till Vägverket genom olycksdataprogrammet STRADA. Statistiken över trafikolyckor gäller endast olyckor med personskador och omfattar hela kommunen. De olyckor som sjukhusen rapporterar och som inte kommit till polisens kännedom finns inte med i statistiken.¹⁵

År	Omkomna	Oskyddade motsvarar 38 %	Svårt skadade	Oskyddade motsvarar 38 %	Lindrigt skadade	Oskyddade motsvarar 38 %
1998	5	2	44	17	118	45
1999	5	2	38	14	132	50
2000	5	2	43	16	87	33
2001	3	1	30	11	167	63
2002	5	2	27	10	184	70
2003	4	1,5	24	9	212	81
2004	4	1,5	27	10	174	66
2005	4	1,5	25	10	130	49
2006	3	1	25	10	193	73

¹⁴ Statistik sammanställd av Halmstads kommuns hemvårdsförvaltning

¹⁵ Trafiken i Halmstad 2006, Halmstads kommun tekniska kontoret

Antalet olyckor med personskador ser inte ut att minska. När tekniska kontoret gjorde djupare studier av statistiken framkom följande:

- De flesta skadorna sker fortfarande i personbil.
- De oskyddade trafikanterna, fotgängare, cyklister, mopedister och motorcyklister, är de mest utsatta och utgör 38 % av antalet skadade trafikanter.
- Antalet skadade cyklister är fortfarande högt, år 2006 skadades 52 st cyklister.
- Antalet skadade mopedister var 2006 38 st.

Bland de mest olycksdrabbade korsningarna 2002-2006 finns både oreglerade korsningar, cirkulationsplatser och signalreglerade korsningar representerade. Cirkulationsplatser är generellt sett trafiksäkra men med två körfält istället för ett försämrar trafiksäkerheten betydligt. Bland de mer olycksdrabbade korsningarna kan nämnas:

Oreglerade korsningar:

Växjövägen - Avfarter från E 6	11 olyckor varav 1 svår och 10 lindriga
Göteborgsvägen - Sofiebergsv	8 olyckor varav 1 svår och 7 lindriga
Tylösandsv. - Hamiltons väg.	5 olyckor alla lindriga

Signalreglerade korsningar:

Växjövägen - Frennarpsvägen	9 olyckor alla lindriga
Laholmsvägen - Ryttarevägen	8 olyckor alla lindriga
Laholmsvägen - Margaretagatan	6 olyckor alla lindriga
Laholmsvägen - Västervallvägen	6 olyckor varav 2 svåra och 4 lindriga

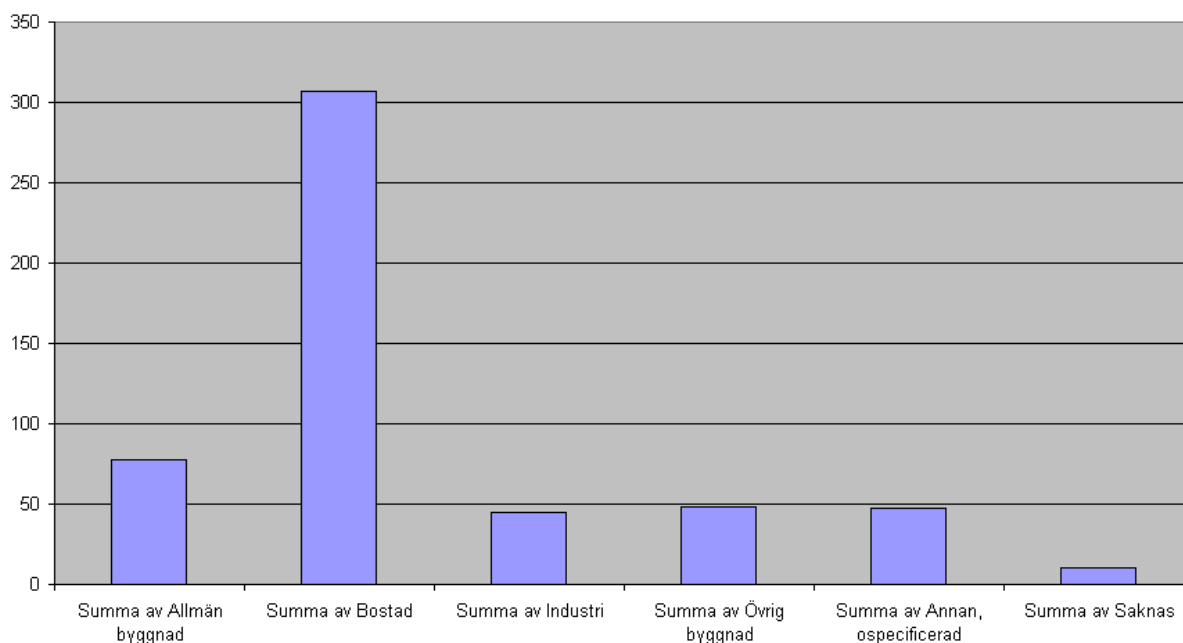
Cirkulationsplatser

Slottsrodden	8 olyckor (3 cyk 2 mop 2 fotg) 3 svåra och 5 lindriga
Växjövägen - Wrangelsgatan	6 olyckor alla lindriga

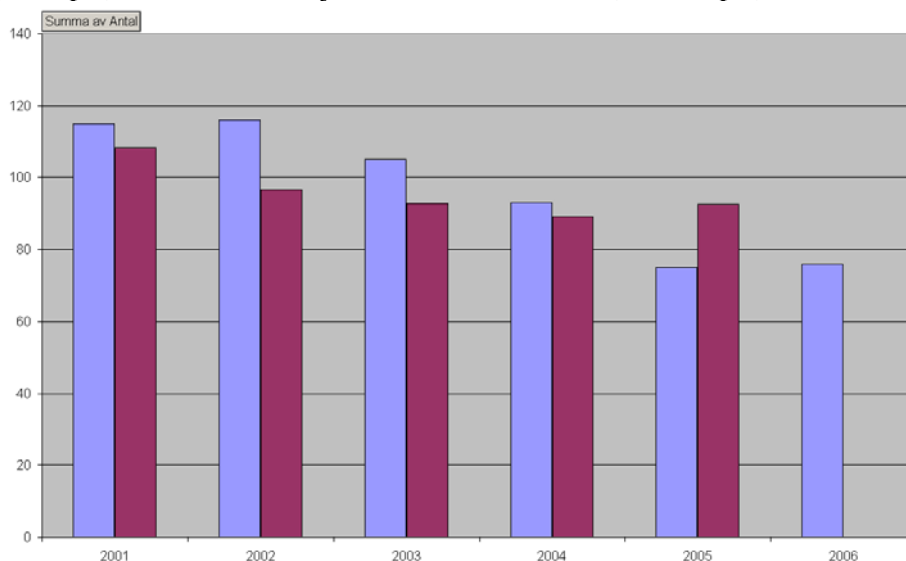
3 Bränder

Diagrammet nedan visar fördelningen av räddningsinsatserna gällande brand i Halmstad under perioden 2001-2005. Det framgår tydligt att räddningsinsatser i bostad är mest frekventa.

Antalet räddningsinsatser i Halmstad i snitt per år 2001-2005

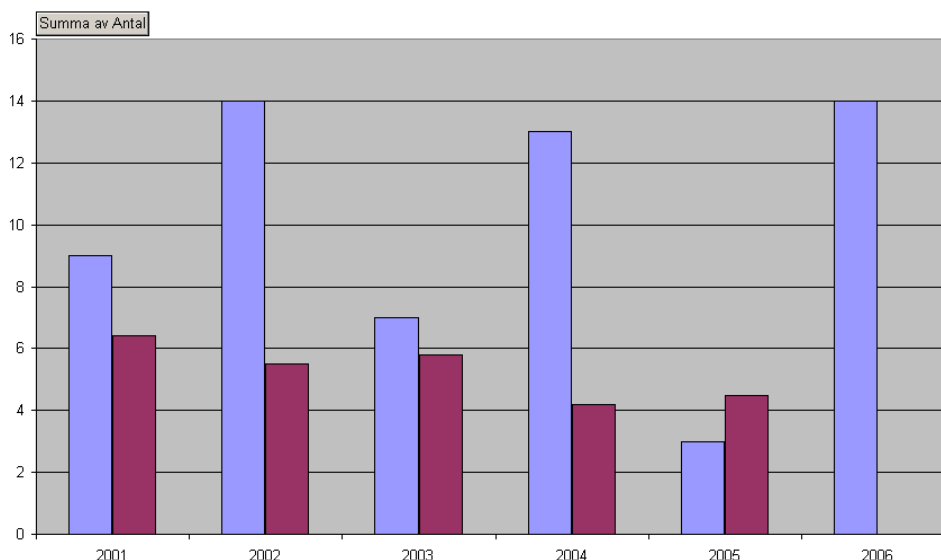


Nedanstående diagram visar genomsnittet av antalet bränder i byggnad perioden 2001-2005 för Halmstad (ljus stapel) och medeltal för jämförelsekommunerna (mörk stapel).¹⁶



4 Olyckor i och vid vatten

Nationell statistik över antalet olyckor i och vid vatten sammanställs av Svenska Livräddningssällskapet. Nedanstående diagram visar antalet räddningsinsatser gällande drunkning /drunkningstillbud perioden 2001-2005 för Halmstad (ljus stapel) och medeltal för jämförelsekommunerna (mörk stapel).¹⁷ Halmstad är en kustkommun med många badade turister under sommarhalvåret detta medför att antalet drunkning/drunkningstillbud är betydligt fler här.



Livräddarna Tylösand redovisar nedanstående statistiskt över inträffade händelser vid livräddarstationen i Tylösand åren 2000-2005.

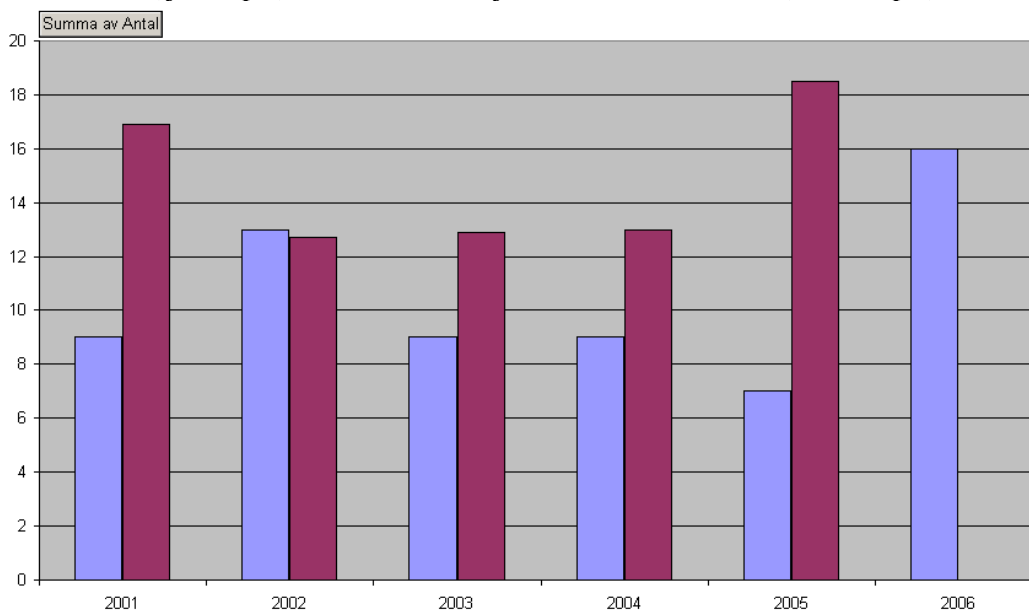
Tillbud	2000	2001	2002	2003	2004	2005	Totalt
Eftersök försvunna barn	17	32	16	36	27	17	145
Drunkningstillbud strandnära	6	7	13	22	3	10	61
Drunkningstillbud (längre ut än 200m)	5	27	11	9	14	7	73
Drunknad	-	-	-	-	-	1	1

¹⁶ SRV:s statistikdatabas, sammanställd av räddningstjänsten i Halmstad

¹⁷ SRV:s statistikdatabas, sammanställd av räddningstjänsten i Halmstad

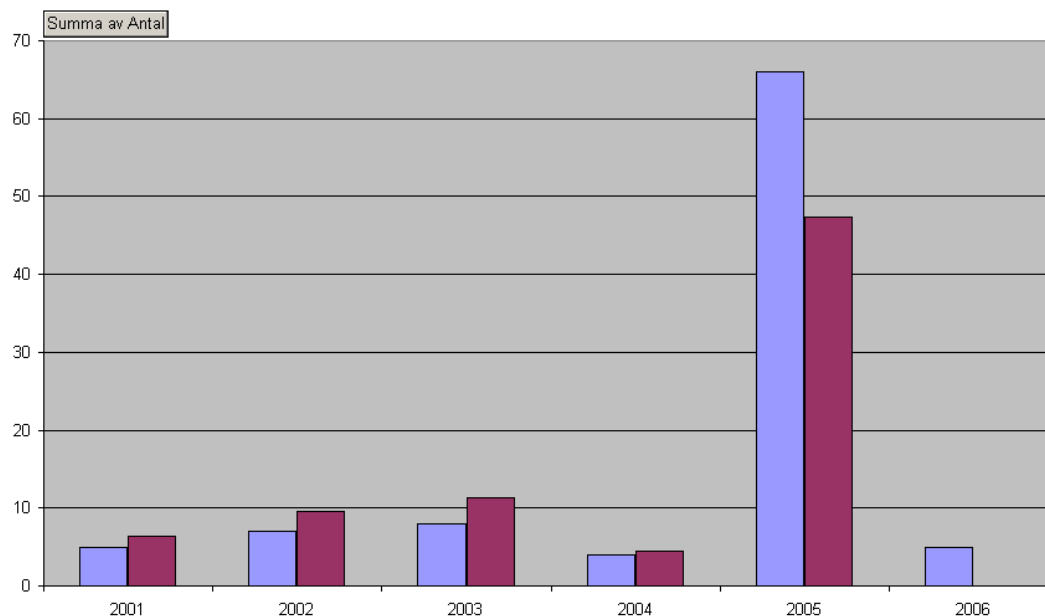
5 Olyckor med farliga ämnen

Nedanstående diagram visar antalet räddningsinsatser gällande utsläpp av farligt ämne perioden 2001-2005 för Halmstad (ljus stapel) och medeltal för jämförelsekommunerna (mörk stapel).¹⁸



6 Väderrelaterade olyckor

Klimatförändringar kan medföra fler väderrelaterade olyckor som är svåra att förutse och därmed att vidta förebyggande åtgärder för. Både räddningstjänstens personal och tekniska kontorets jour ser en ökning gällande insatser kopplade till väderrelaterade händelser. Sammanställd statistik över väderrelaterade olyckor saknas i dagsläget. Nedanstående diagram visar antalet räddningsinsatser gällande stormskada. Stormen Gudrun är anledningen till att antalet insatser var betydligt högre 2005.



¹⁸ SRV:s statistikdatabas, sammanställd av räddningstjänsten i Halmstad

Bilaga 2 – Exempel på förebyggande åtgärder för skydd mot olyckor

Ansvarig nämnd är markerad med fet stil i tabellen.

PRIORITERADE MÅL	NR	ÅTGÄRD	BERÖRDA NÄMNDER
1 Fallolyckor			
1.1 Fallolyckor som leder till skada för brukare inom he skall minska med 10 %.	1.1.1	Utbilda berörd personal i fallpreventionsarbete och avvikelserapportering, samt informera den äldre befolkningen genom uppsökande verksamhet.	HN
	1.1.2	Se till att de gångvägar där äldre gärna går är släta och med så få snubbelrisker som möjligt. Noggrann sandning vintertid.	FN, TN, HE, HFAB
1.2 Fallolyckor som leder till skada för brukare inom soc skall minska.	1.2.1	Starta upp he:s fallpreventionsarbete på soc.	SN, HN
1.3 Fallolyckor som drabbar buf:s barn och elever skall minska.	1.3.1	Förbättra utelekredskap och utemiljön vid kommunens förskolor och skolor.	FN, BUN
2 Trafikolyckor			
2.1 Det totala antalet dödade och skadade i trafiken skall minska	2.1.1	Den övergripande planeringen ska minimera antalet konfliktpunkter mellan oskyddade trafikanter och bilister.	TN
	2.1.2	Där gående och cyklister ska korsa gatorna ska den faktiska hastigheten vara högst 30 km/h.	TN
	2.1.3	Vid risk för sidokollision mellan fordon ska den faktiska hastigheten 50 km/h eftersträvas.	TN
2.2 Risken att dödas eller skadas i trafiken skall minska för alla trafikantgrupper	2.2.1	Olycksdrabbade korsningar och vägsträckor ska byggas trafiksäkrare.	TN
	2.2.2	Gatumiljön ska utformas efter dess funktion och önskad hastighet för att underlätta för trafikanterna.	TN
	2.2.3	Fasta hinder längs vägarna ska placeras enligt Vägverkets riktlinjer så att ingen riskerar att dödas eller skadas svårt.	TN
	2.2.4	Drift och underhållsinsatser ska säkerställa ett funktionellt och trafiksäkert vägnät.	TN
2.3 Risken att dödas eller skadas i trafiken skall minskas i högre grad för de oskyddade trafikanterna. Barnens problem skall särskilt beaktas.	2.3.1	Ökad säkerhet för skolskjutselever genom att: <ul style="list-style-type: none"> - Ge reflexvästar till barn i år F-5 - Busskort med reflex - Säkra hållplatser 	BUN BUN TN, BUN, VV
	2.3.2	Fartbegränsning/hinder vid förskolor/skolor	TN, BUN
	2.3.3	Regler för olika typer av resor med förskola och grundskola skall finnas i Buf:s handbok.	BUN

	2.3.4	Övergångsställen och passager ska 30-säkras eller ske planskilt.	TN
	2.3.5	Gång- och cykeltrafiken ska separeras från biltrafiken där hastigheten är 50 km/h eller mer. Bostadsgator ska 30-säkras.	TN
	2.3.6	Fartbegränsningar och farthinder ska göras vid skolor och förskolor.	TN, BUN
	2.3.7	Fartbegränsningar och farthinder vid idrottsanläggningar och platser där många ungdomar vistas ska genomföras.	TN
	2.3.8	Trafiksäkerheten vid busshållplatser ska ses över.	TN
	2.3.9	Belysningen ska förbättras vid trafikfarliga korsningar och passager.	TN
3 Bränder			
3.1 Minska antalet bränder i bostäder med 10 % samt minska konsekvenserna för den enskilde.	3.1.1	Genom brandorsaksutredning bringa klarhet i varför brand i bostad förekommer.	RN
	3.1.2	Arbeta aktivt mot de områden som brandorsaksutredningar påvisar ett behov.	RN, HFAB
	3.1.3	Information riktad till bostäder, tex hyresgästföreningar, bostadsrättsföreningar, villaföreningar, bostadsområden etc.	RN, HFAB
	3.1.4	Öka andelen bostäder som har tillgång till brandsläckare. Bl a genom att påverka fastighetsägare med flerbostadshus att placera brandsläckare i trapphus så att hyresgäster har tillgång till dem.	RN
	3.1.5	Riktad information till invandrartäta områden	RN, HFAB
	3.1.6	Stickprovstillsyn i bostäder.	RN, HFAB
	3.1.7	Starta ett projekt med syfte att öka antalet fungerande brandvarnare i bostäder.	RN, HFAB
3.2 Minska antalet bränder i boende för åldersgruppen 65+ med 10 % samt minska konsekvenserna för den enskilde	3.2.1	Riktad information till äldre, över 65 år.	RN, HE, HFAB
	3.2.2	Utbilda samtlig personal inom hemtjänsten i brandskydd, för att kunna göra enkel tillsyn enligt checklista.	RN, HE
	3.2.3	Ålderssuppgift tillförs insatsrapporten.	RN
	3.2.4	Påverka byggprocessen i syfte att skapa brandsäkrare bostäder för äldre.	RN
	3.2.5	Arbeta för att antalet bostadssprinkler ökar.	RN
3.3 Minska antalet anlagda bränder med 5 %.	3.3.1	Följa upp när och var anlagda bränder förekommer.	RN

	3.3.2	Arbeta mer aktivt mot skolorna. Både i förebyggande syfte och efter en anlagd brand.	RN, BUN, UN
	3.3.3	Räddningstjänsten skall vara delaktiga i Säkragruppens arbete.	RN
	3.3.4	Arbeta aktivt med problematiken med anlagda bränder under tillsyn och orienteringar.	RN
3.4 Minska konsekvenserna för funktionshindrade vid brand i offentliga byggnader.	3.4.1	Arbeta för att frångängligheten ¹⁹ skall öka för funktionshindrade.	RN, TN, HFAB, BN, FN
3.5 Övriga åtgärder	3.4.2	Systematiskt brandskyddsarbete med hjälp av programmet www.brandkontroll.nu skall även finnas på kommunens förskolor.	FN, BUN
	3.4.3	Utbildningsförvaltningen skall öka kunskaperna kring det systematiska brandskyddsarbetet genom att tydliggöra ansvariga, kompetensutveckla ansvarig personal och öka nyttjandet av det webbverktyg som kommunen använder.	UN
4 Olyckor i och vid vatten			
4.1 Antalet drunkningar och drunkningstillbud skall minska med 10 %.	4.1.1	I samband med arrangemang nära vatten skall området besiktigas av RTJ och TK.	TN, RN
	4.1.2	Fortsatt arbete med att göra riskanalyser utmed kommunens vattendrag, badplatser etc. Samt vidta de åtgärder som riskanalysen föreslår.	TN, RN
	4.1.3	Livräddningsutrustning på stränder och andra offentliga badplatser skall inventeras dagligen under perioden 1/6-31/8. Övrig tid sker inventeringen 1 gång i månaden. Kajer inventeras 1 gång i veckan året runt.	TN
	4.1.4	Föreningsbidrag till livräddarna skall ges.	TN
	4.1.5	Simskola. Barn- och ungdomsförvaltningens elever skall under femte skolåret kunna simma och hantera nödsituationer vid vatten.	BUN
5 Olyckor med farliga ämnen			
5.1 Antalet olyckor med farliga ämnen skall minska med 10 %.	5.1.1	Använda riktlinjer för riskhantering i fysiskplanering. Södra infarten och Norra Utmarken - Kårarp kommer att testområden.	BN, RN, KS
	5.1.2	Instruktion för kontroll av hantering av farliga ämnen i skolor skall tas fram och finnas i www.brandkontroll.nu	BUN, FN
	5.1.3	Kommunala verksamheter som hanterar farliga ämnen skall genomföra en riskanalys utifrån en mall framtagen av stadskontoret och räddningstjänsten.	KS, RN

¹⁹ Möjlighet för funktionshindrade att själva utrymma.

	5.1.3	Ett större oljeutsläpp skall hanteras så att människor, miljö och egendom drabbas av minsta möjliga skada. Oljeberedskapsplanen skall fastställas och kommuniceras till berörda nämnder.	KS, RN, TN, MHN, HEM
6 Väderrelaterade olyckor			
6.1 Kommunen skall kunna hantera väderrelaterade olyckor på ett sätt som medför minskat lidandet för människor samt mindre påverkan på miljö och egendom.	6.1.1	Översvänningsprojektet skall ta fram underlag som skall stödja planprocessen samt lämpliga åtgärders om bör vidtas.	KS, TN, RN, FN
	6.1.2	Stödcentra skall ställas i ordning. Personal och kommunmedborgare skall informeras om de fem stödcentras placeringar och funktioner.	KS, RN, BUN
	6.1.3	Rutiner för hur vädervarningar skall hanteras skall tas fram och implementeras.	KS, RN, TN, FN, HEM, HFAB
	6.1.4	Barn- och ungdomsförvaltningen skall ha råd, tips, förberedelse i Handboken vid strömavbrott mm	BUN
7 Utveckling av arbetet med skydd mot olyckor			
7.1 Bättre uppgifter om vilka olyckor som inträffar samt när och var de inträffar.	7.1.1	Utreda kostnaderna och nyttan av ett kommunalt incident- och tillbudsrapporteringssystem	KS
	7.1.2	Information till kommunmedborgarna om den egnes skyldigheter och kommunens skyldigheter enligt LSO.	KS, RN
	7.1.3	Det systematiska brandskyddsarbetet skall utvecklas till systematiskt säkerhetsarbete genom att koppla det övriga skyddsarbetet till webbverktyget (brandkontroll.nu) så att detta blir ett naturligt och återkommande redskap i arbetet.	KS, RN, UN, BUN, HN, SOC, FN
8 Stärka den enskildes förmåga att hantera olyckor			
8.1 Stärka personalens förmåga att hantera olyckor och akuta sjukdomsfall.	8.1.1	Halmstads kommuns personal skall med återkommande intervall genomgå utbildning i hjärt- och lungräddning (HLR), första hjälpen och grundläggande brandkunskap.	Alla nämnder
8.2 Personalen skall uppmuntras att skaffa utrustning för första hjälpen och brandsläckning	8.2.1	Halmstads kommun skall uppmana förvaltningar att om julkapp till personalen skall ges i första hand välja första hjälpen-utrustning eller handbrandsläckare eller bidrag till sådan utrustning.	Alla nämnder

Bilaga 3 – Halmstads kommuns olycksförebyggande arbete

Halmstads kommun har en samordnande säkerhetsfunktion på stadskontoret. Funktionen ansvarar för lagen om extraordinära händelser, säkerhetsskyddslagen samt delar av kommunens uppgifter enligt lagen om skydd mot olyckor. Funktionen ingår i ett länsövergripande nätverk, Säkerhetsnätet-Halland, med länsstyrelse, polis, landsting samt länets övriga kommuner. Säkerhetsnätet utvecklar en förebyggande samverkan tillsammans med centrala myndigheter, frivilliga organisationer och övriga lokala aktörer.

Räddningstjänstens avdelning för förebyggande arbetar med att förhindra olyckor och olyckans uppkomst samt utbilda företag och skolor i brandsäkerhet.

Systematiskt brandskyddsarbete

Enligt lagen om skydd mot olyckor ansvarar fastighetsägare för det systematiska brandskyddsarbetet, SBA. Systematiskt brandskyddsarbete har medfört nya åtaganden för Halmstads kommun, vilket lett till att fastighetskontoret införskaffat ett webbaserat verktyg, brandkontroll. Programmet kan användas både av fastighetsägare och av hyresgäster. Fastighetskontoret har 350-400 fastigheter som ska läggas in i brandkontroll. Innan en fastighet läggs in upprättas en så kallad gränsdragningslista, vilken reglerar vad som är fastighetsägarens och vad som är hyresgästens ansvar gällande brandskydd. I brandkontroll kopplas ritningar, kontrollpunkter samt uppgifter om ansvarig för brandskyddet till varje inlagd fastighet. Varje fastighet tilldelas en brandskyddskontrollant som utbildas för att kunna genomföra uppdraget.

Trafiksäkerhet

Arbetet med att höja trafiksäkerheten i kommunen bedrivs även genom 4T-stråkstrategin, trygghet, tillgänglighet, trivsel och trafiksäkerhet. Strategin syftar till att skapa gång- och cykelstråk med 4T egenskaper, då gång- och cykeltrafikanter anses särskilt utsatta i gaturummet. Nollvisionen är utgångspunkten och fokus ligger på hela utformningen kring gång- och cykelstråken, eftersom stärkt trygghet, trivsel och tillgänglighet leder till ökad trafiksäkerhet. För att öka säkerheten för gång- och cykeltrafikanter räcker inte enbart tekniska stadsbyggnadsåtgärder även mjuka värden behöver betonas. Genom att arbeta med både tekniska lösningar och mjukare värden stärks människors upplevda trygghet i trafiken.²⁰

Brottsförebyggande arbete

Halmstads kommun inrättade 1999-01-01 ett politiskt samordningsorgan som i dagsläget går under benämningen Trygga Halmstad, vilket är ett samlingsbegrepp för olika verksamheter som arbetar brotts, alkohol- och drogförebyggande. Organisationen består av företrädare från fem olika förvaltningar samt representanter från polisen. Målgruppen är främst ungdomar upp till 20 år och deras föräldrar.

Riskhanteringsgruppen

I Halmstads kommun är det Försäkringsmäklarna Väst som är kommunens länk mellan försäkringsbolagen och kommunen. Försäkringsmäklarnas uppgift är att bistå och informera kommunen i försäkringsärenden. Försäkringsmäklarna Väst och kommunen arbetar sedan 1998 aktivt med riskhantering. Detta genom uppbyggnaden av en organisation som består av en riskhanteringsgrupp samt 75 säkerhetsombud från berörda förvaltningar. Riskhanteringsgruppen har till uppgift att leda arbetet framåt, sprida information samt ge uppdrag åt säkerhetsombuden. Säkerhetsombudens uppgift är att rapportera skadefall som understiger självrisken till försäkringsmäklarna. Härigenom blir det möjligt att kartlägga alla skador som inträffar i kommunens verksamhet, vilket underlättar arbetet med att i efterhand göra heltäckande analyser över skadesituationen i kommunen.

Riskhanteringsarbetet är inriktat på att lära känna kommunen och de eventuella riskobjekt som finns på ett bättre och mer medvetet sätt.

²⁰ 4T-Stråk: Idéförslag för ökad Trygghet, Tillgänglighet, Trivsel och Trafiksäkerhet, Tekniska kontoret 2005

Fallolyckor

Fallolyckor leder vanligen inte till en räddningsinsats, men då fallolyckor ständigt ökar i antal och årligen kostar samhället stora summor är det något som Halmstads kommun arbetar med. Sedan 2005 bedriver hemsjukvården försöksverksamhet på Nyhems servicehus och Andersbergs servicehus. Försöksverksamheten medför att ett nytt rapporteringssystem för fallolyckor används. Alla fall som inträffar rapporteras och förs därefter in i en särskild fallpärm där uppgifter om tid och orsak till fallet skrivs in. Härigenom blir det lättare att sätta in preventiva åtgärder då orsaken till fallolyckan kan identifieras. Det blir även möjligt att eliminera riskfaktorer som lett till många fall.

Säkerhet i och vid vatten

Svenska livräddningssällskapet, SVL, bevakar sex av Halmstads stränder från mitten av juni till slutet av augusti. Under den här perioden är livräddarna nåbara dygnet runt, 18 livräddare arbetar dagligen. Bevakning på stränderna sker mellan 10-18. Livräddarna kommunicerar med hjälp av walkie-talkie via en ledningscentral i huvudtornet på Tylösandsstranden, från ledningscentralen sker vidarekoppling till aktuella aktörer i samhället.

Halmstads kommun har i samarbete med SVL påbörjat ett arbete med att riskinventera kommunens badplatser. Syftet är att se över tillgänglig livräddningsutrustning samt identifiera och reducera olycksfallsrisker. I samband med stora arrangemang kommer arrangemangsområdet att riskinventeras.

Kommunen bedriver simundervisning uppdelad på tre simskoleomgångar under läsåret. Enligt kursplanen för idrott och hälsa är målet att elever under femte skolåret ska kunna simma och hantera nödsituationer vid vatten. Minimikravet är att eleven under tredje skolåret ska kunna simma minst 25 m på djupt vatten för att inte komma ifråga för simskola under skoltid. Utifrån detta kriterium är det upp till varje skola att organisera verksamheten så att målet nås under det femte skolåret.²¹

²¹ Riktlinjer för simskola våren 2006, från BUF

Bilaga 4 - Halmstads kommuns tillsynsverksamhet enligt LSO

Inriktningen på tillsynsverksamheten grundas på LSO men skall planeras utifrån handlingsplanens prioriterade olycksförebyggande områden samt resultatet av inlämnade redogörelser för brandskyddet. Räddningstjänsten skall ha tillgång till brandingenjörskompetens för tillsynsverksamhet.

Tillsyner under perioden

För att nyttan med tillsynerna skall bli så stor som möjligt i förhållande till kostnaden gäller att följande objekt skall prioriteras:

- A. Objekt där 3:e man kan komma till skada. Ex. skola, restaurang och handel.
- B. Industrier som det tidigare har gjorts brandsyn på varje år.
- C. Objekt som innehar brandfarlig vara och som bör tillsynas enligt tidigare frist.

I avvaktan på sammanställning och analys av de skriftliga redogörelserna selekteras objekten enligt nedanstående urvalskriterier:

1. Objektet kan ge allvarliga konsekvenser på liv, hälsa, miljö eller egendom
2. Det har enligt tidigare erfarenheter på räddningstjänsten varit problem med brandskyddet på objektet. T.ex. har samma brister upptäckts vid flera efter varandra följande brandsyner.
3. Objektet hanterar tillståndspliktig mängd brandfarlig vara

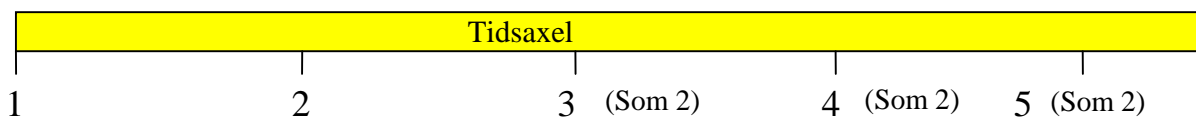
Objekt som uppfyller såväl punkt A som både punkt 1 och 2 skall prioriteras i första hand. Strävan är att utföra tillsynen under den tidsperiod då det är som störst svårighet för objektet att hålla ett skäligt brandskydd. Filosofin är att om objektet kan påvisa ett skäligt brandskydd under dessa omständigheter är det sannolikt att man har ett skäligt brandskydd även under andra delar av året. Som ett resultat av denna "säsongstyrning" kommer att medföra att gränsen mellan löpande (ej regelbunden) tillsyn och tematillsyn blir mindre markant.

Dessutom har räddningsnämnden som viljeinriktning att minska antalet bränder och skadorna vid bränder i bostäder. Därför kommer tillsyn att förrättas på ett visst antal bostadshus.

Tillsynsmetod

För att minska risken att brister som påtalats vid tillsyn ej åtgärdas kommer en större vikt än tidigare läggas på uppföljning. Detta för att tydliggöra graden av hur viktigt ett skäligt brandskydd är.

Illustration av tillsynsmetod för Räddningstjänsten Halmstad



1. Planerat tillsynsbesök. Vid tillsynen görs en genomgång av det systematiska brandskyddsarbetet samt en teknisk kontroll. Om objektet inte har påbörjat något SBA bokas omgående ett återbesök. Planerat tillsynsbesök samt kommande återbesök debiteras.
2. Inbokat återbesök. Kontroll görs att SBA har påbörjats och bedrivs i skälig omfattning. Om inte bokas ett nytt återbesök. Om det systematiska brandskyddsarbetet är påbörjat görs ingen debitering av tillsynen, men om nytt återbesök bokats in debiteras tiden för detta redan nu.

Målsättning är att objekten skall börja arbeta systematiskt med sitt brandskyddsarbete. De som kommer igång bör kunna upprätthålla en skälig brandskydds nivå utan tillsyn de närmaste åren. Tillsynstiden läggs på de objekt som ännu inte arbetar systematiskt med brandskyddet.

För de objekt som inte påbörjar det arbetet systematiska brandskyddsarbetet trots flera återbesök, och som dessutom inte har ett skäligt brandskydd enligt 2 kap. 2§ LSO, kommer att föreläggas att vidta nödvändiga åtgärder. Räddningstjänsten kommer under planens löptid sannolikt att utfärda fler förelägganden än vad som gjorts traditionellt sett då uppföljningen kommer att skärpas.

Bilaga 5 - Organisation av beredskap för räddningstjänst

Insatsstyrkor skall normalt vara utplacerade med bemanning och anspänningstider enligt nedan:

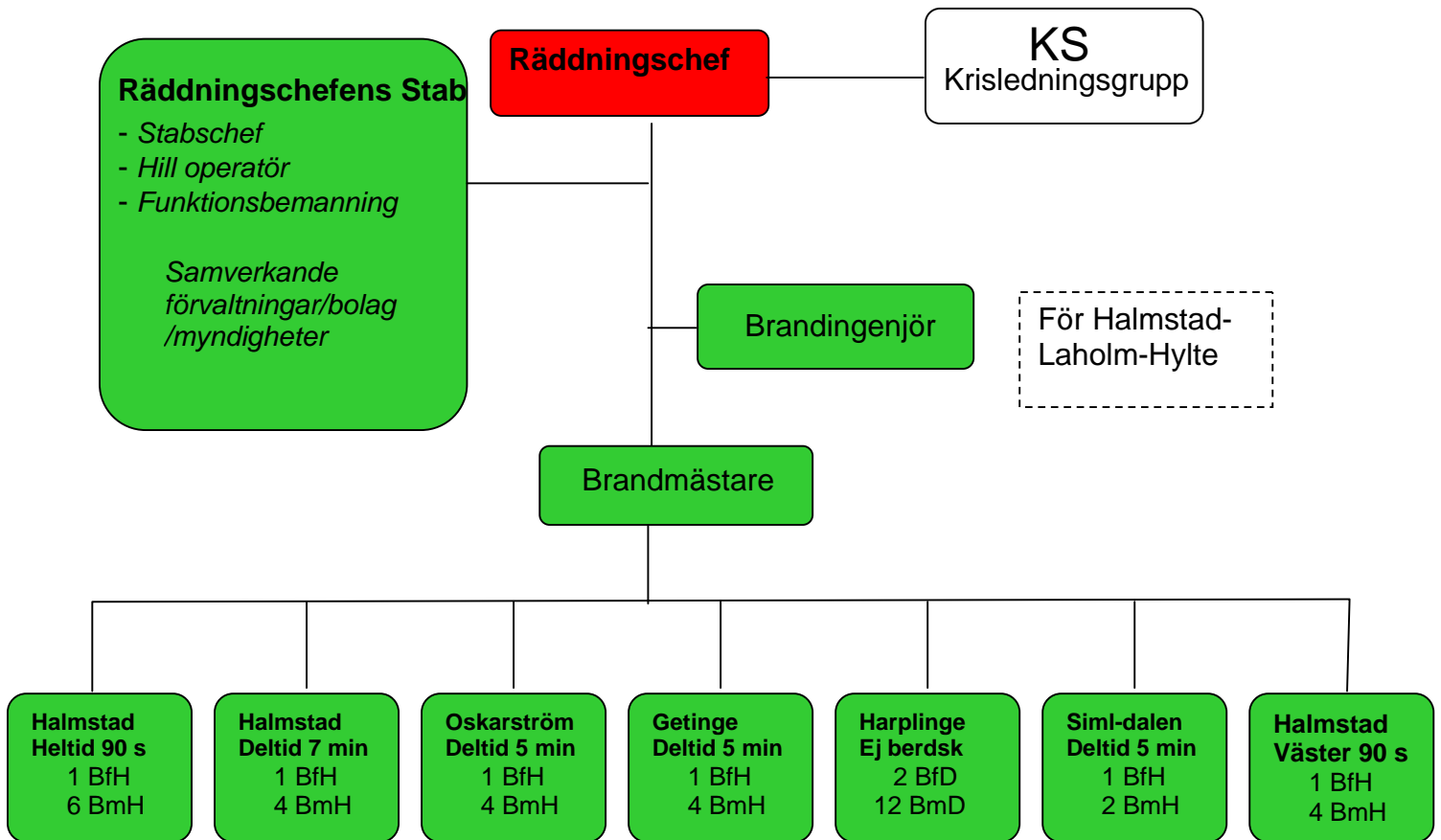
	Anspänningstid	Befäl med lägst kompetens				Brandmän med lägst kompetens			
		RLA	RLB	RLC	BI	RI	SMO	Intro1	Intro2
Halmstad-Laholm-Hylte	1,5 min				1				
Halmstad HILL	1,5 min	1	1 *						
Halmstad	1,5 min		1 **	1 *					
Halmstad	1,5 min	1				2	3		1
Halmstad	7 min	1				3		1	
Oskarström	5 min	1				3		1	
Getinge	5 min	1				3		1	
Simlångsdalen	5 min	1				1		1	
Harplinge	-----	2 ***				6 ***		6 ***	
Rtj Väster ****	1,5 min	1				1	2		1

Kompetenser

BI	=	Brandingenjörsutbildning LTH och räddningstjänstutbildning CRS
RLA	=	Räddningsledare kurs A alternativt brandförmanskurs
RLB	=	Räddningsledning kurs B alternativt brandmästarkurs
RLC	=	Räddningsledning kurs C
TOA	=	Tillsyn och olycksförebyggande kurs A alternativt förebyggandekurs I
TOB	=	Tillsyn och olycksförebyggande kurs B alternativt förebyggandekurs II
RI	=	Räddningsinsats alternativt f.d. deltidsbrandmannakurs
SMO	=	Skydd mot olyckor (2 år) alternativt tidigare brandman heltidsutbildning vid räddningsskola
Intro1	=	Intern introduktionsutbildning 2 veckor
Intro2	=	Intern introduktionsutbildning 7 veckor
CRS	=	Centrum för Risk- och Säkerhetsutbildning
LTH	=	Lunds Tekniska Högskola

*	Målsättning
**	Kan verka i Laholms insatsområde som insatsledare
***	Total tillgång per personal, ingen beredskap
****	Under 2009 införs en dagstyrka med huvudsaklig placering i centralortens västra delar. Styrkan skall vara aktiv totalt 200 mantimmar per vecka fördelade på enheter om minst 2 personal åt gången.

Bilaga 6 – Operativ ledningsorganisation för räddningstjänst i Halmstad



Under 2009 införs en dagstyrka med huvudsaklig placering i centralortens västra delar. Styrkan skall vara aktiv totalt 200 mantimmar per vecka fördelade på enheter om minst 2 personal åt gången.

Bilaga 7 - Kompetens och kvalitetssäkring

Nedanstående tids uttag skall ses som riktvärde på den tid som måste avsättas för att upprätthålla kompetensen på respektive funktion. Tidsåtgången kan vara tilltagen i underkant.

Styrka	Personalkategori	Övningstimmar/år	Innehåll i stort
Halmstad	Brandingenjör och Brandmästare	8	Objektskännedom i annan kommun
Halmstad	Brandingenjör och Brandmästare	16	Objektskännedom i egen kommun
Halmstad	Brandingenjör och Brandmästare	16	Ledning med ledningsstöd
Halmstad	Hill	16	Ledning med ledningsstöd
Halmstad	Brandingenjör och Brandmästare	16	Taktik och Teknik
Halmstad	Brandförman	16	Taktik och Teknik
Halmstad	Brandman Heltid	10	Rök/kemdykning
Halmstad	Brandman Heltid	30	Vattendykning
Halmstad	Brandman Heltid	100	Övrig räddningstjänst
Halmstad	Deltidspersonal	10	Rökdykning
Halmstad	Deltidspersonal	55	Övrig räddningstjänst
Oskarström	Deltidspersonal	10	Rökdykning
Oskarström	Deltidspersonal	40	Övrig räddningstjänst
Getinge	Deltidspersonal	10	Rökdykning
Getinge	Deltidspersonal	40	Övrig räddningstjänst
Harplinge	Deltidspersonal	10	Rökdykning
Harplinge	Deltidspersonal	40	Övrig räddningstjänst
Simlångsdalen	Deltidspersonal	10	Rökdykning
Simlångsdalen	Deltidspersonal	40	Övrig räddningstjänst
Samtliga	Brandförman Deltid	10	Taktik/Ledning

Bilaga 8 – Återskapande av beredskap

Då respektive styrka/station lämnar en tidsprognos att de är bundna vid insats längre än nedan angivna tider, skall beredskapen återskapas.

	Bemanning	Tid
Station 100 (Halmstad)		
Brand / Räddning	1+4	20 minuter
Höjdenhet	2	30 minuter
Insatsledare	1	2 timmar
Station 120 (Oskarström)	1+4	2 timmar
Station 130 (Getinge)	1+4	2 timmar
Station 140 (Harplinge)	-----	Ingen åtgärd vidtas
Station 150 (Simlångsdalen)	-----	Beredskap återskapas inte

Insatsledare kan direkt/omedelbart återskapas genom att utnyttja Insatsledare från Laholm/Båstad.

Brandingenjörsberedskap kan direkt/omedelbart återskapas genom samarbete om motsvarande beredskap i norra delen av RäddSam Halland (Falkenberg & Varberg)

Höjdenhet kan om möjligt stå i beredskap på olycksplatsen. Om centralortens höjdenheter är bundna på olycksplatsen, kan beredskapen återskapas genom samverkan med i första hand Falkenberg.

Vattendykarberedskap utgår under pågående insats med styrka 10. Återskapas vid avlösning eller efter 5 timmar.

Beredskapen för station 120 *kan* återskapas genom att station 150 bemannas med 1+4, på station 120.

Beredskapen för station 130 *kan* återskapas genom att station 140 bemannas med 1+4, på station 130. Som alternativ *kan* Falkenberg bemanna station 130 med 1+4.

Åtgärder vid avbrott i 112 trafiken i hallands län

- Vid teleavbrott som inträffar mellan kl.22.00 – 06.00. vidtas inga åtgärder.
- Vid teleavbrott som beräknas vara avhjälp inom två timmar, eller avbrott där mobiltelefontrafiken fungerar, eller där avbrottet berör färre än 500 abonnenter, ska information ges i Sveriges Radio Halland.
- Vid fel inom område med fler än 500 abonnenter ska information ges i Sveriges Radio. Jourhavande brandbefäl beslutar om åtgärder för att säkerställa tillfredställande möjlighet att larma. Exempelvis bemanning av brandstationer, brandbil med radio sätts ut på strategisk plats eller dylikt.

Bilaga 9 - Åtgärder för att nå målen för räddningstjänst

Åtgärderna anger vad kommunen ska göra för att uppnå de prioriterade målen. Ansvarig nämnd är markerad med fet stil i tabellen.

PRIORITERADE MÅL	NR	ÅTGÄRD	BERÖRDA NÄMNDER
1 Godtagbar tid			
1.1 Minst 85 % av invånarna skall nås av personal från rtj inom 15 minuter från larm om hjälpbehov.	1.1.1	Förstainsatsperson på deltidskåreerna.	RN
	1.1.2	Kartstöd i utryckningsfordon.	RN
	1.1.3	Positionering av räddningstjänstens utryckningsfordon.	RN
	1.1.4	Tillgänglighet i bostadsområde.	RN
	1.1.5	Rekognoscering av uppställningsplatser för högfordon.	RN
	1.1.6	Styrning av trafikljus vid utryckning.	RN, TN
	1.1.7	Vara där det förmodas hända olyckor.	RN
	1.1.8	Räddningstjänst på väster.	RN
	1.1.9	Patrullerande enheter.	RN
2 Trafikolyckor			
2.1 Minst 80 % av olycksoffer med livshotande skador skall efter trafikolycka vara omhändertagna på lasarett inom 60 minuter från upptäckt av händelse.	2.1.1	Utrustning och utbildning för losstagning i lastbilar, bussar och tåg.	RN
	2.1.2	Anskaffa hjälpmedel för att få kunskap om olika fordons konstruktion.	RN
	2.1.3	Losstagningsutrustningar på ytterligare två räddningsenheter.	RN
	2.1.4	Årliga samövningar med ambulanssjukvården.	RN
3 Snabbare hjälp			
3.1 Rtj skall, med övriga aktörer, arbeta för att minska tiden från upptäckt av hjälpbehov till avhjälpande insats.	3.1.1	Positionering av räddningstjänstens utryckningsfordon.	RN
	3.1.2	Brandlarm med webbkamera så att larmoperatör kan se vad som sker där larmet utlöst.	RN
	3.1.3	Brandvägar – öka tillgängligheten vid brandvägar genom tätare tillsyner.	RN
	3.1.4	HILL – skall lyssna på och analysera intervjuer vid 112 anrop till SOS Alarm, för att kunna förmedla åtgärder som den uppringande kan vidta för att minska skadan.	RN

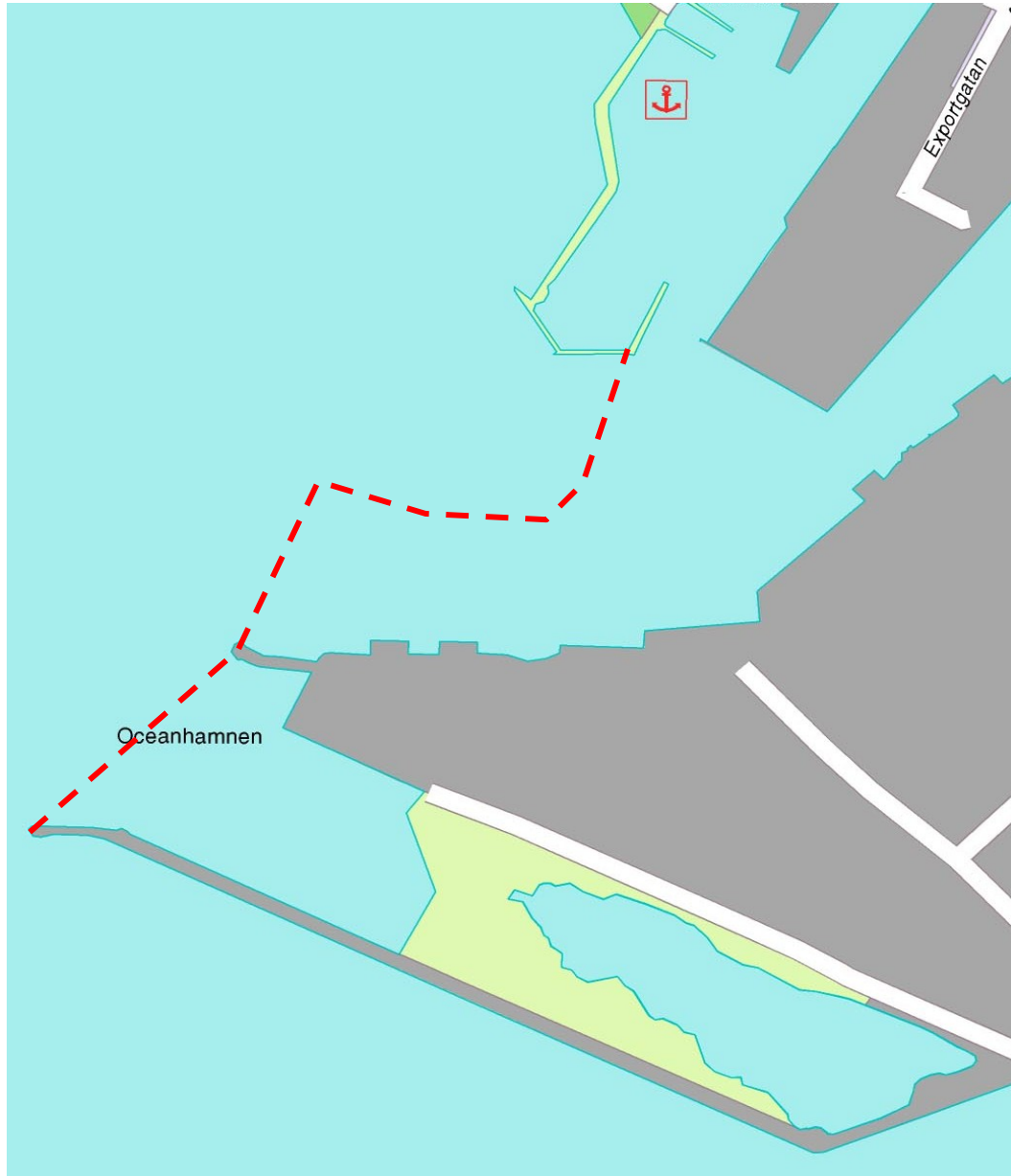
	3.1.5	Förlarm på deltidskåreerna.	RN
	3.1.6	Förstainsatsperson på deltidskåreerna.	RN
	3.1.7	Räddningstjänsten skall vara på plats där det kan förväntas hända olyckor.	RN
	3.1.8	Positionering i mobiltelefon vid 112 samtal.	RN
	3.1.9	Räddningstjänsten skall under mandatperioden pröva verksamheten IVPR (I Väntan På Räddningstjänsten).	RN
	3.1.10	Räddningstjänsten skall under mandatperioden införa verksamheten IVPA (I Väntan På Ambulans) i Oskerström, Getinge, Harplinge och Simlångsdalen.	RN
4 Ökad förmåga att utrymma funktionshindrade			
	4.1.1	Anpassa stegbil och hävare för att lättare ta in en funktionshindrad person i korgen.	RN
	4.1.2	Skaffa hjälpmedel för utrymning i trappa.	RN
	4.1.3	Kartlägga var funktionshindrade bor och arbetar.	RN, HN, SN
	4.1.4	Teknikbevaka marknaden för att anskaffa lämpliga hjälpmedel för att underlätta utrymning av funktionshindrade med hjälp av bärbar stegutrustning.	RN
5 Olyckor i och vid vatten			
5.1 Antalet drunkningar och drunkningstillbud skall minska med 10 %.	5.1.1	Samtliga deltidskårer skall senast 2010 vara utbildade i, och utrustade för ytlivräddning.	RN
6 Olyckor med farliga ämnen			
6.1 Ett större oljeutsläpp mot kommunens kust skall kunna hanteras så att människor, miljö och egendom drabbas av minsta möjliga skada.	6.1.1	Anläggningar och anordningar som det redovisas behov av i oljeberedskapsplanen skall inventeras och eller iordningställas.	KS, RN, TN, MH
7. Naturellerade händelser			
7.1 Vid stormar eller orkaner skall rtj öka sin förmåga att ta sig fram till olyckor.	7.1.1	Räddningstjänstens organisation skal förses med ändamålsenliga motorsågar för räddningsingripanden.	RN
	7.1.2	Räddningstjänsten skall anskaffa ändamålsenligt terrängtransportsystem för att kunna ta sig fram i snårig terräng.	RN
	7.1.3	Samverkan med tekniska kontoret skall utvecklas för att ytterligare förbättra effekten av de gemensamma insatserna vid översvämningar.	RN, TE

7.2 Vid översvämningar skall mobila vallar kunna användas	7.2.1	Efter det att utredning om var ev permanenta vallar mot översvämning skall anläggas, skall det övervägas att skaffa mobila vallar för att kunna täppa igen öppningar för vägar eller gångar i den permanenta vallen.	RN, KS
7.3 Vid översvämningar och eller stormar/orkaner skall räddningstjänsten ha en ökad förmåga att leda flera samtidiga insatser.	7.3.1	Personal som skall arbeta med ledningsverksamhet vid multipla insatser skall genomgå stabsmetodikutbildning, anpassad för denna typ av ledning.	RN
	7.3.2	Räddningstjänsten skall tillsammans med övriga kommunala förvaltningar utveckla förmåga att ta fram och tolka underlag för beslut om åtgärd och prioriteringar.	RN

Bilaga 10 - Gränser i vatten för räddningstjänsten

Innanför gräns mot hav, har kommunen ansvar för räddningstjänst. Utanför gräns mot hav, har staten ansvar för räddningstjänst.

Halmstads hamn





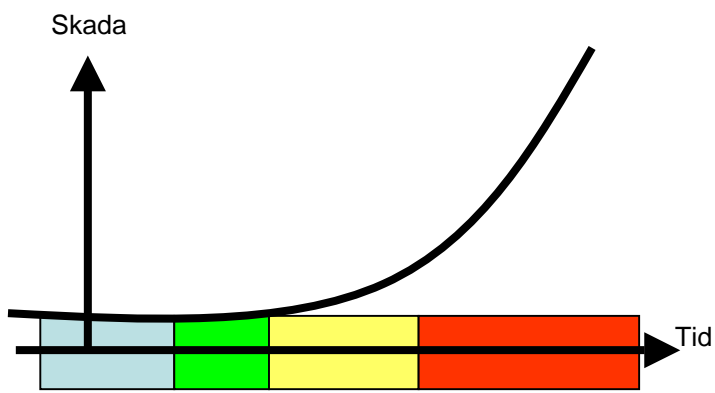
Grötviks hamn



Skalkrokshamnen

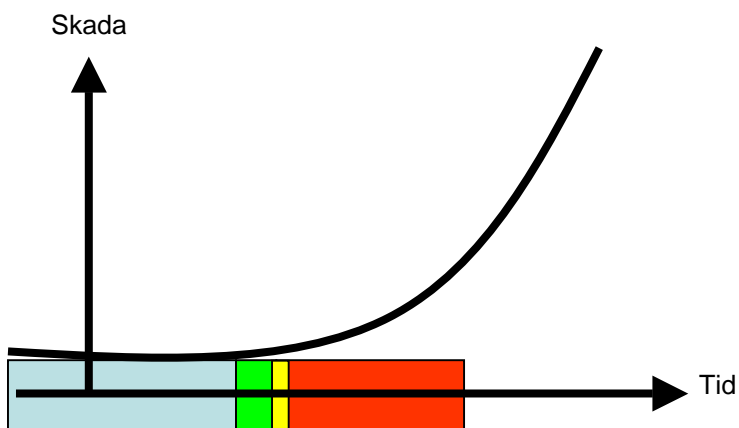
Bilaga 11 – Olika aktörers möjlighet att påverka en olycka

Trafikolycka



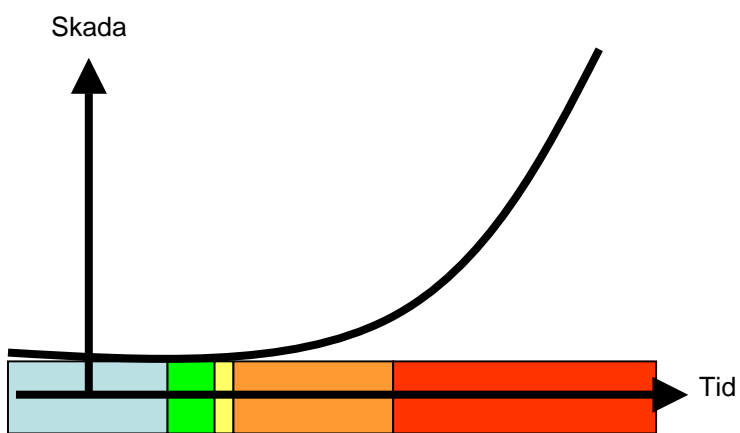
- Den enskildes ansvar
- FIP
- Livräddning genom losstagning
- Förhindra följdolyckor

Drunkning



- Den enskildes ansvar
- FIP
- Livräddning genom dykarinsats
- Eftersök

Brand i byggnad



- Den enskildes ansvar
- FIP
- Livräddning genom rökdykarinsats
- Invändig släckning med rökdykare
- Begränsning, utvärdig släckning

* FIP = Första insatsperson

Bilaga 12 – Remissinstanser för Halmstads kommuns handlingsprogram

- Länsstyrelsens Hallands län
- Räddsam Halland
- Sjöfartsverket
- Luftfartsverket
- Kustbevakningen
- Vägverket
- Banverket
- Arbetsmiljöverket
- Polismyndigheten i Halland
- SOS-alarm Halland
- Landstinget Halland
- Försvarsmakten (Halmstads garnison)
- Varbergs kommun
- Hylte kommun
- Laholms kommun
- Falkenbergs kommun
- Kungsbacka kommun
- Ljungby kommun
- Samtliga nämnder i Halmstads kommun
- Samtliga kommunala bolag i Halmstads kommun

Bilaga 13 – Källförteckning

Publikationer

Jonsson Fredric och Frödin, Sven-Erik (2003), *Målstyrning av olyckor på lokal nivå, med Jönköping som exempel*

Räddningsverket (2006), *Systematiskt säkerhetsarbete – Att arbeta med kommunala handlingsprogram*

Räddningsverket (2007), *Dödsbränder*

Räddningsverket (2004), *Processen – att arbeta med handlingsprogram för skydd mot olyckor*

Lagstiftning

Lag (2003:778) om skydd mot olyckor

Förordning (2003:778) om skydd mot olyckor

Lag (1999:381) om åtgärder för att förebygga och begränsa följderna av allvarliga kemikalieolyckor

Hemsidor

Räddningsverket www.srv.se

Svenska livräddningssällskapet www.sls.a.se

Vägverket www.vv.se

Sveriges metrologiska och hydrologiska institut www.smhi.se

Övrigt

Risk- och sårbarhetsanalys Halmstads kommun 2006, Stadskontoret Halmstads kommun

Trafiken i Halmstad 2006, Tekniska kontoret Halmstads kommun

Trygghet och säkerhet i vardagsmiljön Halmstads kommun resultat från enkätundersökning, Räddningsverket maj 2007.

Resultatredovisning från enkätundersökningen Skydd i hemmet Halmstads kommun, Räddningsverket april 2006.

Alltid redo! En ny myndighet om olyckor och kriser. SOU 2007:31