

SAMRÅDSREDOGÖRELSE

Tillhörande detaljplan för SUI7 del av Lyngåkra 3:136 m.fl.
– Harplingeskolan



Harplinge, HALMSTADS KOMMUN,
Standardförfarande, KS 2024/00361
Kommunstyrelsens
samhällsbyggnadsutskott
2025-12-02

REDOGÖRELSE FÖR SAMRÅDET

INLEDNING

Under granskningstiden har synpunkter från allmänheten och sakägare kommit in och bemötts med kommentarer. Frågor som inte berör planläggningen noteras. Sakägare i form av bolag, myndigheter, föreningar etc. har namngivits. Personnamn skrivs inte ut, uppgifter om personnamn som är kopplade till yttrandena finns på Samhällsutvecklingsavdelningen.

PLANFÖRFARANDE

Ärendet handläggs med standard planförfarande enligt Plan- och bygglag SFS 2010:900 (PBL) 5 kap. Endast skriftliga synpunkter som inte har blivit tillgodosedda och som inlämnats senast under granskningstiden kan åberopa rätten att överklaga beslut att anta en detaljplan, enligt PBL 13 kap 11§.

SAMRÅD

Samråd har enligt beslut av kommunstyrelsens samhällsbyggnadsutskott 2025-06-10 § 91 genomförts under tiden 16 juni – 29 augusti 2025. Myndigheter, förvaltningar och berörda sakägare har beretts tillfälle att yttra sig. Planförslaget har under samrådstiden varit tillgängligt på Rådhuset samt på Halmstads kommuns webbsida. Infoblad om planförslaget har skickats ut till berörda sakägare.

Yttranden har inkommit från 18 berörda remissinstanser.

Remissinstanser med erinran:

- Länsstyrelsen
- Lantmäterimyndigheten
- Byggnadsnämnden
- Miljönämnden
- Barn- och ungdomsnämnden
- Teknik- och fastighetsnämnden
- Socialnämnden
- Hemvårdsnämnden
- Kulturförvaltningen
- Laholmsbuktens VA
- Region Halland
- E.ON Energidistribution AB
- Trafikverket
- Kulturmiljö Halland
- Halmstad Energi och Miljö AB

Remissinstanser utan erinran:

- Utbildnings- och arbetsmarknadsnämnden
- Halmstads stadsnät AB
- Kommunala funktionsrättsrådet

Yttranden från remissinstanser som inkom under samrådet berörde i huvudsak:

- Tillgänglighet till ledningsrätter
- Dagvatten- och skyfallshantering
- Lantmäteri rättigheter
- Trafikbuller för bostäder

Yttranden från sakägare som inkom under samrådet berörde i huvudsak:

- Säkra skolvägar till och från Haverdal till nya skolan
- Skolornas placering i förhållande till befintlig bostad
- Bevarandet av befintlig grusväg från Kyrkvägen till Plönninge

SAMMANFATTNING OCH STÄLLNINGSTAGANDE

Många av de synpunkter som inkommit i samrådet från både remissinstanser, sakägare och föräldrar till elever som kommer kunna gå på skolan har belyst att det är positivt att en skola för de äldre årskurserna byggs i Harplinge och med föreslagen placering. Många är även positiva till att Harplingeskolan blir en gemensam skola för barn i både Harplinge och Haverdal. De yttranden som inkommit i samrådet, främst från sakägare, synliggör däremot att det finns en oro för säkra skolvägar för elever från Haverdal som ska till och från den nya föreslagna skolan på egen hand. Det handlar främst om säkra skolvägar i form av bra belysta gång- och cykelvägar till planområdet samt passager, främst passagen över den statligt ägda kustvägen som är en större trafikerad väg till och från skolan vid Haverdal. Vidare har synpunkter från fåtal sakägare lyfts att de finns en oro gällande den nya skolans placering samt den föreslagna placeringen av utbyggnation av F-3 skolan. Detta främst på grund av risk för skuggbildning, ökad insyn, sänkt ekonomiskt fastighetsvärde och försämrad utsikt.

Nedan listas de förändringar som har gjorts i planförslaget. Redaktionella ändringar listas inte. Redaktionella justeringar är huvudsakligen alla kompletteringar, revideringar, förtydliganden i planbeskrivningen och utredningar, omformuleringar av planbestämmelser eller mindre justeringar av plangränser (egenskap- och användningsgräns):

- Trafikbullerutredningen för detaljplanen har kompletterats med trafikbullerutredning för bostäder avseende det område som likt gällande detaljplan planläggs som gruppbostad. – Planbeskrivningen har därmed uppdaterats avseende denna del.
- Plankartan har uppdaterats med nya planbestämmelser. Nya planbestämmelser har lagts till:
 - o₁ Minsta takvinkel för huvudbyggnad är 22 grader.
 - q₂ Skolklocka med tegel i mönstermurning samt naturstensomfattningar kring entréer skall bevaras. Invändig trappa med smidesräcken och trädhandledare, kalkstensplattor och blå mosaik i entrén mellan den höga och låga byggnadskroppen skall bevaras.
 - u₂ Markreservat för allmännyttiga ändamål.
 - f₁ Huvudbyggnad ska utformas med sadeltak.
 - f₂ Huvudbyggnad ska utformas med sadeltak. Undantag från detta krav gäller för byggnader eller byggnadsdelar vars huvudsakliga användning är idrottshall.
 - E₁ Transformatorstation

Fåtal bestämmelser har ändrats:

- e₁, e₂ och e₃ reglerar största angiven byggnadsarea. Planbestämmelsen har ändrats så att omfattningen av solskydd eller skärmtak för cykelparkering inte regleras.
- Korsmarken har ändrats så den nu även tillåter skärmtak samt solskydd.
- Prickmarken ”Marken får ej förses med byggnad eller byggnadsverk” har ändrats till ”Marken får en förses med byggnad”.
- Egenskapsbestämmelsen k₃ har ändrats där delar av den tidigare bestämmelsen nu innefattar q₂. k₃ är nu ändrad till: ”Kulturhistoriskt värdefull byggnad ska bibehållas till sin karaktär med avseende på volym, proportioner, indelning, material och färgsättning, samt detaljeringsnivå. Taket skall vara sadeltak med röda matta tegelpannor och fasaderna av rött tegel skall vara lika befintliga. Fönstrens indelning skall bevaras.”

- U-område och/eller prickmark har lagts till i plankartan för att säkerställa allmänna ledningar.
- Prickmark har även lagts till i plankartan för att säkerställa ett avstånd mellan befintlig fastighet väster om Lyngåkraskolan och föreslagen utbyggnation av skolbyggnad.
- Planområdets byggrätter har setts över.
- En motivering avseende förörenad mark har lagts till i planbeskrivningen.
- Planbeskrivningen och plankartan har uppdaterats med ett nytt allmänt grönsstråk som säkerställs genom att NATUR planlagts norr om personal- och extraparkeringen nordöst om planområdet samt öster om Harplingeskolas skolgård.
- Den föreslagna placeringen av Harplingeskolan har förskjutits åt höger mot skolgården för att göra plats för en ny transformatorstation intill Källvägen.
- Övriga mindre justeringar av plankarta och illustrationskarta.

Inkomna yttranden och kommentarer till dessa samt justeringar redovisas i samrådsredogörelsen.

YTTRANDEN FRÅN STATLIGA MYNDIGHETER

LÄNSSTYRELSEN

Detaljplanens överensstämmelse med översiktsplanen

Länsstyrelsen delar kommunens bedömning att detaljplanen överensstämmer med översiktsplanen.

Länsstyrelsens synpunkter - prövningsgrunder enligt 11 kap. 10 § PBL

Länsstyrelsen bedömer med hänsyn till ingripandegrunderna i 11 kap. 10 § PBL och nu kända förhållanden att frågor som rör hälsa och säkerhet, risk för olyckor, översvämning eller erosion, ska lösas på ett tillfredsställande sätt i enlighet med vad som anges nedan. I annat fall kan Länsstyrelsen komma att pröva kommunens beslut att anta detaljplanen.

Hälsa och säkerhet, risk för olyckor, översvämning eller erosion

Trafikbuller

Då planen möjliggör bostäder ska planbeskrivningen innehålla en redovisning av beräknade värden för omgivningsbuller. Redovisningen ska avse beräknade värden vid bostadsbyggnadens fasad och vid eventuell uteplats i anslutning till byggnaden, se 4 kap. 33 a § PBL. Redovisningen behöver inte göras om det med hänsyn till bullersituationen kan anses obehövt, vilket i så fall ska motiveras.

Vid planläggning ska bostadsbyggnader lokaliseras till mark som är lämpad för ändamålet samt utformas och placeras på den avsedda marken på ett sätt som är lämpligt med hänsyn till möjligheterna att förebygga olägenhet för människors hälsa i fråga om omgivningsbuller.

I västra delen av planområdet finns möjlighet att uppföra bostäder (B1 grupp bostad). I trafikbullerutredningen redovisas inga beräkningar av ljudnivåer från trafik vid den västra delen av planområdet markerat med B1 i plankartan utmed Tingsvägen. Beräkningar av trafikbuller för den östra delen av planområdet redovisas och i figur 5 är den ekvivalenta ljudnivån 60 dBA vid skolbyggnadens fasad mot Tingsvägen år 2040 med dagens hastighetsbegränsning 70 km/h.

Länsstyrelsen anser att en beräkning av trafikbuller behövs för det område som planlaggs för bostäder, B1.

Länsstyrelsen anser att det är bra att beräkningen av buller från vägtrafik har gjorts med beräkningsmodellen Nord 2000, enligt Naturvårdsverkets rekommendationer.

Länsstyrelsen har inga synpunkter avseende trafikbuller på skolgårdar.

Förorenad mark

Länsstyrelsen saknar en bedömning kring förorenad mark.

I planbeskrivningen står det; *Planområdet innehåller inga potentiellt förorenade områden enligt Länsstyrelsens kartsikt EBH kartan.*

Länsstyrelsen påminner om att kommunen i tidigt skede ska bedöma om eventuella markföroreningar kan påverka planområdet. Om så är fallet, behöver utredningar och/eller miljötekniska markundersökningar utföras. Detta för att utreda omfattning samt risker med föroreningarna. Utredningsunderlaget behövs för att kommunen ska kunna bedöma detaljplanens lämplighet utifrån risk för människors hälsa och miljö. Planområdet ska vara så väl undersökt innan detaljplanen antas, att det går att säkerställa att en eventuell efterbehandling är möjlig att genomföra. Om en efterbehandling ska utföras efter en detaljplans antagande, och att markanvändningen kommer att förändras, bör fjärde punkten 14 §, 4 kap. plan och bygglag (2010:900) tillämpas som planbestämmelse

Övriga aspekter

Teknisk anläggning, E. Bestämmelsen gäller inom hela den östra delen av planen. Länsstyrelsen anser att platsen behöver preciseras och granskas för att säkerställa att anläggningen inte kommer innebära några risker.

Länsstyrelsens synpunkter - råd enligt 2 kap. PBL

Strandskydd

Planbeskrivningen saknar information angående om planområdet berörs av strandskydd.

Kulturmiljövärden

När befintliga byggnadsdetaljer ska bevaras i sitt befintliga utförande regleras detta med q, bestämmelse om skydd av kulturvärden. De delar av varsamhetsbestämmelse k3 som rör bevarandet av befintlig klocka, naturstensomfattningar, invändig trappa med smidesräcken och trähandledare samt mosaik och kalkstensplattor i entrén är formulerade som en skyddsbestämmelse och bör ändras till en sådan. Även den byggnadsantikvariska utredningen rekommenderar att dessa delar regleras med skyddsbestämmelse. Reglerandet av de specifika delarna med en skyddsbestämmelse motsätter inte utbyte av delarna likt befintligt, när de i framtiden är i så dåligt skick att de inte kan bevaras.

Social hållbarhet

Kommunen tar hänsyn till viktiga aspekter inom det sociala hållbarhetsområdet där de integrerar aspekter som främjar jämlikhet, tillgänglighet och trygghet i både den fysiska miljön och i skolans funktion.

Det är positivt att barnets perspektiv och ett barnperspektiv tydligt lyfts in. Redovisningen kan dock utvecklas med att visa hur flickor och pojkars synpunkter tagits tillvara.

Det hade varit positivt med en jämställdhetsanalys. En sådan analys är av vikt för att säkerställa att planeringen tillgodoser olika gruppers behov och förutsättningar, samt fördelar resurser, inflytande och representation på ett rättvist sätt. Jämställdhetsperspektivet bör integreras i samtliga skeden av planerings- och genomförandeprocessen.

Det är även angeläget att kommunen tydligt säkerställer en rökfri miljö, som gäller dygnet runt och oavsett verksamhet, inklusive allmänna gång- och cykelvägar som passerar skolområdet. En tidig och tydlig avgränsning av skolans område samt kommunikation av rökförbudet är centralt för att främja barns och ungas hälsa och trygghet. Se gärna Vägledning för kommunens tillsyn av rökfria utomhusmiljöer — Folkhälsomyndigheten

Det är positivt att samnyttjande av lokaler och ytor lyfts som en ökad samhällsnytta. Detta främjar tillgänglighet för fler, motverkar segregation samt stärker lokal delaktighet och demokrati.

Jordbruksmark

Länsstyrelsen bedömer att rekvisiten i 3 kap. 4 § MB är uppfyllda. Ianspråktagande av jordbruksmark konstateras (marken är dock stark igenvuxen av björk) och resonemang kring samhällsintresse finns beskrivet. Det finns även två nivåer av lokaliseringsutredningar, en för översiktsplanen och en för detaljplanen.

Återvinningsstationen

Den befintliga återvinningsstationen föreslås ligga kvar. Förutom transporter och trafiksäkerhet bör man även ta hänsyn till att en sådan anläggning även låter en del.

Länsstyrelsens synpunkter enligt annan lagstiftning

Här redovisas Länsstyrelsens synpunkter i frågor som har betydelse för planens genomförbarhet.

7 kap. miljöbalken (1998:808), Skyddade områden

Vattenskyddsområde

Av planbeskrivningen framgår att planområdet delvis ligger inom vattenskyddsområde Harplinge-Dettan. Kommunen är tillsynsmyndighet vad gäller vattenskyddsområdet.

Kulturmiljölagen (1998:950)

I planbeskrivningen anges att arkeologiska insatser i form av arkeologisk utredning, förundersökningar och arkeologisk undersökning (av smideslämningen) har utförts inom nuvarande fastigheterna Lyngåkra 3:13 och 3:12. Fornlämningarna L1996:6621 och L1996:6812 är undersökta och borttagna.

I planbeskrivningen hänvisas även till samrådet med Länsstyrelsen (2024) avseende L1997:1173, Ristning, medeltida/historisk tid som föreslås ”bevaras som minne utifrån den historia som stenen för med sig och i lärandesyfte till framtida elever på skolan. Detta om möjlighet finns att stenen kan bevaras på befintlig plats utan att omöjliggöra för annat viktigt ändamål.”

Länsstyrelsen lämnar detta ärende utan ytterligare erinran ur fornlämningsynpunkt.

Undersökning om betydande miljöpåverkan

Kommunen bedömer att ett genomförande av detaljplanen inte kan antas medföra en betydande miljöpåverkan. Länsstyrelsen delar kommunens bedömning.

Kommentar

Prövningsgrunder enligt 11 kap. 10 § PBL

Trafikbuller – Detaljplanens trafikbullerutredning har kompletterats med en trafikbullerutredning för bostäder enligt 4 kap. 33 a § PBL avseende det område inom planområdet som planläggs för bostäder, B₁ grupp bostad. Den uppdaterade bullerutredningen visar att ljudnivåer vid befintlig förskola, som också är planlagd som grupp bostad, uppfyller riktvärden för nya bostäder enligt förordning (2015:216) om trafikbuller vid bostadsbyggnader.

Förorenad mark – Planbeskrivningen har uppdaterats med en bedömning kring förorenad mark, bedömningen redovisas även nedan.

Planområdet innehåller inga potentiellt förorenade områden enligt Länsstyrelsens kartsikt EBH kartan. Det närmsta potentiellt utpekade förorenade området är ”Harplinge valskevarn” där betning av säd har hanterats. Detta område ligger drygt 180 meter, fågelväg, väster om befintliga Lyngåkraskolan och ungefär 530 meter från området där Harplingeskolan ät tänkt att uppföras. Ett annat potentiellt förorenat område för Harplingeskolan ligger cirka 310 meter öster om planområdet och är benämnd som ”Bilvårdsanläggning” i form av bilverkstad samt åkeri. Därmed görs bedömningen att det inte finns någon risk för påverkan av potentiella föroreningar i närområdet. Detta eftersom planområdets läge i förhållande till dessa områden ligger på ett tillräckligt långt avstånd för att det inte ska utgöra någon risk för planområdet.

Det finns inga ärenden hos Halmstads kommuns tillsynsmyndighet Miljönämnden som visar på någon spridning av rötslam på den vilande jordbruksmarken inom planområdet. Vidare finns det inga mätgrytor inom planområdet som kan dölja några avfall eller föroreningar. Utifrån kartering av SGUs riskbedömning finns det inget dokumenterat gällande släckning med brandskum inom eller i närheten av planområdet. Det finns således ingen risk för spridning av PFAS i samband med detta. Utöver detta utgör planområdet inga ytor vilka har använts som uppställningsytor för fordon. Planområdet ligger inom vattenskyddsområdet Harplinge- Dettan och även som sekundär vattenskyddszon till vattenskyddsområdet där uppställningsytor inte får ligga inom planområdet. Detta då sårbarheten för vattentäkten är hög avseende grundvattenförorening i enlighet med Övergripande riktlinjer för exploatering inom vattenskyddsområde (2018). Planområdet kommer anslutas till det kommunala VA-nätet och kommer ingå i kommunalt verksamhetsområde för dagvatten.

De äldsta delarna av Lyngåkraskolan, vilka innefattar gymnastikhallen och en skolbyggnad i lamellhus, är uppförda på 1950-talet och har sedan dess byggts ut med åren. År 2017 inventerades PCB inom planområdet, med en kompletterande inventering år 2022. Inventeringarna visade inga halter som föranleder att åtgärder krävs.

Vid indikation om potentiella föroreningar i samband med genomförandet kommer provtagning och analys genomföras. Utifrån genomförd analys kommer en bedömning göras för att minimera eventuella risker för spridning av föroreningar. Halmstads kommun gör därmed bedömningen att planområdet inte utgör någon risk för förorenad mark och kan därmed inte utgöra någon risk för verksamheter inom planområdet.

Kommunen gör även bedömningen att ingen miljöteknisk markundersökning eller markmiljöutredning för planområdet behövs för detaljplanen.

Övriga aspekter – Gällande bestämmelsen ”E - Teknisk anläggning” har planbestämmelsen preciserats till att ha indexreglering ”E₂ – Transformatorstation” mellan samråd och granskning. 2

transformatorstationer har säkerställts inom planområdet, en befintlig transformatorstation vid Lyngåkraskolan och en ny transformatorstation vid nya Harplingeskolan. Hänsyn har tagits till såväl skymd sikt, avstånd till brännbara byggnadsdelar som till transformatorstationernas magnetfält.

Råd enligt 2 kap. PBL

Strandskydd – Planbeskrivningen har kompletterats med skrivelse om att planområdet **inte** berörs av strandskydd.

Kulturmiljövärden – Avseende kulturmiljövärden har bestämmelsen k₃ ändrats och kortats ned, samt har q₂ har lagts till i plankartan för den c-klassade skolbyggnaden. Egenskapsbestämmelsen k₃ avser: ”Kulturhistoriskt värdefull byggnad ska bibehållas till sin karaktär med avseende på volym, proportioner, indelning, material och färgsättning, samt detaljeringsnivå. Taket skall vara sadeltak med röda matta tegelpannor och fasaderna av rött tegel skall vara lika befintliga. Fönstrens indelning skall bevaras. Vid renovering ska ursprungligt utförande och material vara vägledande.” Egenskapsbestämmelsen q₂ som har lagts till för skydd av kulturvärden innefattar: ”Skolklocka med tegel i mönstermurning samt naturstensomfattningar kring entréer skall bevaras. Invändig trappa med smidesräcken och trädhandledare, kalkstensplattor och blå mosaik i entrén mellan den höga och låga byggnadskroppen skall bevaras.”

Social hållbarhet – Barnperspektivsstudien och planbeskrivningen har inte för avsikt att särskilja på flickor och pojkars synpunkter utan dessa har sammanvägts. Förslag på programmering av zonerna bygger på önskemål från barndialogen som genomfördes i samband med barnperspektivsstudien. Såväl flickor som pojkar deltog vid tillfället då barndialogen hölls.

Jämställdhetsfrågor kommer att studeras i projekteringen av byggnaden och området. Synpunkten noteras.

Gällande säkerställandet av en rökfri miljö är detta inget detaljplanen kan reglera. Personer som är överkänsliga för rök, eller inte vill utsättas för rök, ska enligt lag (lag (2018:2088) om tobak och liknande produkter (LTLP)) kunna vistas på allmänna platser. På kommunala platser, likt skolor, ansvarar Halmstads kommun för att detta följs. På skolgårdar och utomhusområden vid förskolor och fritidshem råder ett generellt rökförbud.

Återvinningstation – Synpunkt noteras.

YTTRANDEN FRÅN KOMMUNALA NÄMNDER M.FL

LANTMÄTERIMYNDIGHETEN

Plankartan

Hur ska allmänheten ta sig till NATUR området i östra delen?

Planbeskrivning

Sidan 5 Marken ägs av Halmstads kommun. Lyngåkra s:12 har delägande fastigheter som inte ägs av Halmstads kommun.

Sidan 20 Grusvägen från Kyrkvägen ner till Tingsvägen kommer att stängas av. Som det ser ut så används vägen av Lyngåkra 3:126. Det bör säkerställas med Trafikverket att fastighetens andra infart är godkänd och trafiksäker. Servitutet från år 1945 innebär inte med automatik att infarten är trafiksäker.

Sidan 43-44

Lyngåkra 3:109 - Det anges först att fastigheten ska fastighetregleras till Lyngåkra 3:140 sen att all mark som inte är kvartersmark ska fastighetregleras till Lyngåkra 2:46. Det vore tydligare om det står att all mark planlagd som kvartersmark ska fastighetregleras till Lyngåkra 3:140 och att all mark som inte är kvartersmark ska fastighetregleras till Lyngåkra 2:46.

Lyngåkra 3:136 - *Delar av Lyngåkra 3:136 där Officialservitut finns skall regleras till Lyngåkra 3:140.* Vore bra om det specificeras vilket officialservitut eller område som avses.

Lyngåkra 3:12 - *Delarna inom planområdet behöver fastighetregleras till Lyngåkra 3:13.* Kan förtydligas att det är kvartersmark som avses.

Lyngåkra ga:2 - *Ytan skall fastighetsregleras till Lyngåkra 2:46.* Ta bort meningen. Som framgår av meningarna innan omprövas gemensamhetsanläggningen och områdena inom planområdet utgår ur gemensamhetsanläggningen. Gemensamhetsanläggningen är inte berörd av fastighetsregleringen av marken.

Officialservitut VÄG (13HAR-1218.1) - *Skall omprövas.* Servitut omprövas inte. De kan upphävas eller ändras. Bör anges vad som ska ske, om hela servitutet ska upphävas eller om det ska ändras och i så fall hur.

Vägsamfällighet Lyngåkra s:12 - *Delar av sträcka inom planområdet skall omvandlas till allmän plats GATA. Kommunen skall lösa in del av s:12 då det blir kommunalt huvudmannaskap. Sträckan skall fastighetsregleras till Lyngåkra 2:46.* Det är ingen vägsamfällighet utan en samfällighet med ändamål väg. Del av Lyngåkra s:12 ska lösas in och fastighetregleras till Lyngåkra 2:46.

Servitutet 13-HAR-758. - 1 med ändamål väg till förmån för Lyngåkra 3:126 är nu uppregrerat och bör ingå i matrisen för berörda rättigheter samt under rubriken Övriga rättigheter på sidan 47.

Överlag kan texterna i matrisen förtydligas.

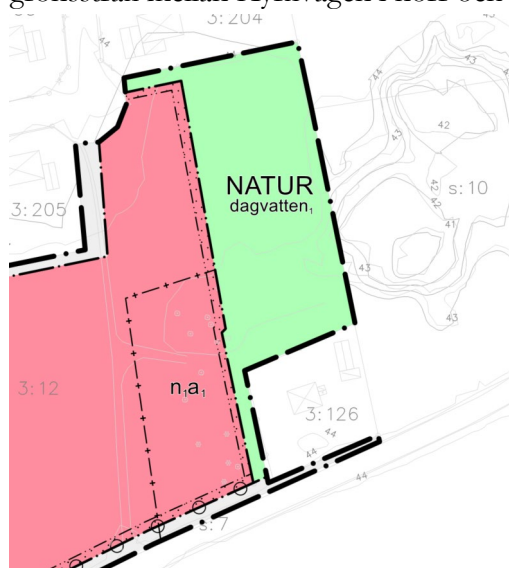
Sidan 46 - Fastighetsbestämningen som det hänvisas till har redan skett så den texten kan tas bort.

Sidan 47 – Se kommentarer om servitut 13-HAR-1218.1 och 13-HAR-758.1 ovan.

Sidan 48 - Av planbeskrivningen framgår vilka befintliga detaljplaner som finns inom planområdet. Det bör dock även framgå vad som sker med gällande planer. Detta kan till exempel beskrivas genom en text i stil med *"Om föreslagen detaljplan antas och får laga kraft upphör tidigare detaljplaner att gälla inom planområdet, men fortsätter att gälla som tidigare utanför det nu aktuella planområdet."*

Kommentar

Plankartan – Tillgängligheten till naturområdet har nu säkerställts för såväl allmänheten som för driftfordon. Detta har säkerställts genom att en 4 meter bred remsa med NATUR har planlagts norr om skolans extra personal- och besöksparkering nordöster om planområdet samt har 4 meter NATUR planlagts mellan skolgården i öster och privat fastighet Lyngåkra 3:126. Således möjliggörs ett allmänt grönsstråk mellan Kyrkvägen i norr och Tingsvägen i söder, se utklipp på plankartan nedan.



Planbeskrivning – Genomförandebeskrivningen i planbeskrivningen har ändrats enligt förslag och synpunkter från ert yttrande.

BYGGNADSNÄMNDEN

Byggnadsnämnden beslutar att yttra sig till kommunstyrelsen i ärendet KS 2024/00361 gällande samråd för detaljplan enligt följande. Byggnadsnämnden är i huvudsak positiv till förslaget, under förutsättning att följande beaktas i det fortsatta planarbetet.

Användningsbestämmelser

S	Skola.
B₁	Gruppbostad.
D	Vård.
E	Tekniska anläggningar.
P	Parkering.
R₁	Idrottsplats.

D Används för vård, exempelvis för daglig verksamhet, äldreboende och korttidsboende. Syftet med bestämmelsen är att skapa en flexibel detaljplan som tar höjd för framtida kommunala behov inom planområdet.

Att tillåta flera olika användningssätt ger en flexibel plan som kan täcka flera behov i framtiden vilket byggnadsnämnden ser som positivt. Utmaningen i att planlägga flexibelt är dock att samtliga användningssätt behöver utredas i planskedet. Dvs så väl skola, bostad som vård behöver utredas inom samtliga aspekter så som omgivningspåverkan, parkeringsmöjligheter, ljud-och bullerproblematik osv.

Genom att ange **D**, vård kan stora delar av området utgöras av exempelvis en vårdcentral som en planenlig åtgärd, vilket ger en helt annan omgivningspåverkan än en skola. Så vida man inte väljer en mer preciserad användning i planen krävs vidare utredning.

Om ett område ska ha en särskild funktion som kommer att dominera användningen så kan användningen preciseras. Användningen kan även preciseras om kommunen vill avgränsa användningen till en specifik funktion, exempelvis för att undvika störningar. En bred användning ställer högre krav på att en lämplighetsprövning görs för varje enskilt ändamål trots att det i grunden finns ett primärt användningssätt i åtanke.

Byggnadsnämnden finner att användningen skola och idrottsplats har väl genomarbetats i planen, men att samtliga användningssätt inte, i tillräcklig grad, har utretts.

Byggnadsnämnden vill även flagga för att möjligheten att bedriva daglig verksamhet är beroende av vilken aktivitet som ska genomföras. Daglig verksamhet kan inrymmas inom flera olika användningsbestämmelser beroende på vad det är som ska utföras. Användningen kontor, K tillämpas om aktiviteter huvudsakligen utgörs av kontorsarbete. Är aktiviteten huvudsakligen en tillverkning i industriell skala, så är det snarare att likställas vid användningen industri J. Dvs alla former av daglig verksamhet inryms inte inom användningen D.

Placering av den korsprickade marken

Skydd av kulturvärden

q₁ Det svängda betongtaket skall bevaras. Fönsterpartierna med karmar av ädelträ skall bevaras. Smidesgrindarna skall bevaras. Metallbokstäverna skall bevaras.
Syftet med bestämmelsen är att skydda den befintliga c-klassade entrén till Tranevall utifrån dess kulturhistoriska, arkitektoniska, arkitekturhistoriska och identitetsskapande värden.



Marken får endast förses med viss typ av byggnad, till exempel komplementbyggnad, plank, mur och parkeringsplatser.
Syftet med bestämmelsen är att reglera så att ingen huvudbyggnad placeras på ytorna utan endast andra nödvändiga komplementbyggnader som krävs. Till exempel förråd, miljöhus eller annat komplement likt plank, mur eller parkeringsplatser. Vidare syftar korsmarken till att ge en lämplig plats för angöring och parkering till skola och idrottsplats.

Ingången till Tranevallen pekats ut som kulturhistorisk värdefull och föreslås få en skyddsbestämmelse i

detaljplanen. Samtidigt har man direkt framför det skyddsvärda byggnadsverket angivit att marken får förses med så väl komplementbyggnader, plank som murar. En komplementbyggnad tillåts ha en nockhöjd på 5m.

För att säkerställa att inte exempelvis ett plank eller en byggnad placeras precis framför det skyddsvärde byggnadsverkets föreslår byggnadsnämnden att marken direkt framför entrén ej tillåter byggnation.

Kompletterande bestämmelse avseende markradon

Bestämmelse om byggnadstekniska förebyggande åtgärder mot markradon bör läggas till på plankartan.

Skyfalls- och Dagvattenhantering

I planbeskrivningen anges att: ”Områdets hårdgörandegrad kommer att förändras i samband med exploateringen vilket medför krav på åtgärder för att omhänderta dagvatten och skyfallsregn. Dessa ytor föreslås vara till största del multifunktionella och ge plats för vistelseytor till skolgården. I detta fall föreslås en nedsänkt multiarena som ger plats för olika bollsporter och i sin tur möjliggör för lek och rörelse.”

Ett förslag till omhändertagande av dagvatten och skyfall har tagits fram i en dagvattenutredning av Sweco (2025-05-23) och genom en skyfallsutredning av Norconsult (2025-05-08). I utredningarna föreslås rening och fördröjning genom att dag- och skyfallsvatten hanteras via två så kallade torrdammar. En torrdamm är tänkt att placeras i planområdets nordöstra del, närmast hästgården, och hanterar dagvatten och skyfall från både uppströms område och inom planområdet. Denna föreslås vara 1,5 meter djup och ha en släntlutning på 1:5.

Detaljplanen anger därför en dagvattendam på allmän plats inom användningsbestämmelsen natur. Men den andra dagvattendammen som enligt skyfallsutredning krävs för området är inte reglerad som en tvingande bestämmelse i detaljplanen. Då dagvattendammarna är en förutsättning för att planen ska kunna genomföras behöver det regleras på ett sådant sätt att det säkerställs att dammarna anläggs.

Vidare anges i skyfallsutredningen att höjdsättning av området bör utföras på ett sådant sätt att instängda områden där vatten kan samlas undviks och marken bör höjdsättas så att ytlig avledning mot föreslagna dammar vid skyfall möjliggörs. Vidare bör marken höjdsättas med en svag lutning ut från byggnadens fasad, för att skapa ytterligare möjligheter för vatten att avrinna ytledes utan att ansamlas.

Sammantaget finner byggnadsnämnden att plankartan bör kompletteras med angivelser kring dagvattenhantering även på kvartersmarken, samt att höjdsättning ska sättas ut där så krävs.

Kommentar

Användningsbestämmelser – Gällande användningsbestämmelsen vård - Detaljplanen är flexibelt utformad för att uppfylla nuvarande och framtida kommunala behov om andra behov än skola och idrottsändamål skulle uppstå i framtiden. Detta eftersom detaljplanen ska kunna hålla i minst 50 år framåt. Således skapas en mer flexibel och hållbar plan över tid och därmed en planberedskap. Gällande bestämmelsen D i plankartan så äger kommunen marken och äger därmed även frågan om vad som ska byggas i enlighet med den detaljplan som är gällande för området. Det finns inget behov av vårdverksamhet i Harplinge i nuläget. Skulle behovet i framtiden ändras till vård bedöms marken som lämplig för ändamålet. Angiven största möjliga bygg rätt begränsar naturligt vad som kan komma till på

platsen. Därav har kompletta analyser av andra möjliga alternativ inte utretts eftersom det inte bedömts aktuellt att genomföra i nuläget. Vad det gäller krav om buller har bullerutredningen uppdaterats efter samråd, den uppdaterade bullerutredningen visar att riktvärdet för såväl bostad som skola uppnås inom planområdet. Detaljplanens flexibilitet innebär inte minskade ytor för parkering och framtida verksamhetsförändringar innebär inte försämrade möjligheter att lösa parkeringsbehovet genom samnyttjande på befintliga ytor eller genom tillskapandet av fler parkeringsplatser. Krav på ordnad parkering prövas i samband med bygglov. Ett eventuellt ändrat behov i framtiden utreds i ett framtida bygglovsskede.

Gällande upplysningen om daglig verksamhet noteras detta.

Placering av den korsprickade marken – Prickmark har lagts till framför kulturhistoriskt värdefullt byggnadsverk enligt utlåtande ovan.

Markradon – Då åtgärder för att hindra olägenheter mot markradon är ett byggnadstekniskt egenskapskrav säkerställs detta vid bygglovsprövning. Detta hade således inneburit en dubbelreglering vid bestämmelse om åtgärder mot radon i plankartan och bedöms därmed inte vara nödvändig.

Skyfalls- och dagvattenhantering – I detaljplanen och dess tillhörande dagvattenutredning redovisas det exempel på hur dagvattenhanteringen kan hanteras och säkerställas inom hela planområdet. Det finns olika sorters lösningar på hur man kan säkerställa hantering av dagvatten och skyfall, fler än de lösningar som redovisats i detaljplanen, och därmed vill kommunen inte låsa fast till specifika placeringar eller exakta kubikmeter hantering av skyfall och dagvatten på plankartan. Detta då det kan innebära problem vid ett senare skede av projekteringsskedet och är inte lämpligt enligt plan- och bygglagen. Framtagen dagvatten- och skyfallsutredning redovisar att lösning finns och det bedöms för detaljplanen vara ett tillräckligt säkerställande av dagvattenhanteringen. Vidare säkerställer kommunens riktlinjer för hantering av dagvatten enligt ”Rutin för hållbar dagvattenhantering” samt ”Riktlinje för hållbar dagvattenhantering” att alla fastighetsägare har ett eget ansvar att hantera sin egens fastighets dagvatten.

I Boverkets byggregler (BBR) (2011:6) – föreskrifter och allmänna råd redovisas det att för att en byggnad inte ska kunna skadas av fukt ska marken invid denna ges en lutning för avrinning av dagvatten eller förses med anordningar för uppsamling och avledning av dagvattnet, såvida byggnaden inte är utformad för att klara vattentryck. Ett allmänt råd från BBR att markytan invid byggnaden bör luta från byggnaden med en lutning om 1:20 inom 3 meters avstånd. Skyfallsutredningen redogör således för det allmänna råd som BBR upplyser. Höjdsättning sker vid en projektering för skolan i ett senare skede och är beroende av en exakt placering av dagvattendam inom planområdet.

MILJÖNÄMNDEN

Dagvatten

Miljönämnden anser att planhandlingarna bör kompletteras så att det tydligt framgår hur dagvattenhanteringen ska hanteras och säkerställas inom hela planområdet. Dagvattendamm inom detaljplan är anmälningspliktigt enligt 13 och 14 §§ i Förordning om miljöfarlig verksamhet och hälsoskydd. Anmälan ska göras till miljönämnden innan anläggandet och information om anmälan bör framgå i planbeskrivningen.

Vattenskyddsområde

Eftersom planförslaget tillskapar fler än 30 parkeringsplatser utanför vattenskyddsområde och fler än 2 inom vattenskyddsområde behöver dagvatten från parkeringsytor renas före infiltration, detta genom oljeavskiljande funktion enligt Halmstads kommuns riktlinjer för hållbar dagvattenhantering. Anläggning för infiltration eller utsläpp av hushållspillvatten eller annat avloppsvatten i mark, diken eller vattenområde inom vattenskyddsområdet får inte utföras utan tillstånd från miljönämnden, i enlighet med föreskrifterna för Harplinge-Dettans vattentäkt (13 FS 2005:71). Denna information om ansökan om tillstånd bör framgå i planbeskrivningen.

Utemiljö grundskola

Miljönämnden bedömer att det är viktigt att skolgårdar har tillräckligt med friyta för lek, vila och rekreation, särskilt för yngre barn. För grundskolor bör skolgården vara minst 30 kvadratmeter per barn, och för förskolor bör förskolegården vara minst 40 kvadratmeter per barn för att alla kvaliteter ska kunna tillgodoses och för att främja barns hälsa. Det bör specificeras och förtydligas i planbeskrivningen vilken friyta som behöver säkerställas på de olika tomterna i planbeskrivningen. Lämplig friyta för skolgårdarna bör säkerställas i plankartan. Miljönämnden kommer vid anmälan av grundskolan, enligt miljöbalken, att göra en bedömning av skolgården och kommer då att kontrollera hur det fungerar på plats.

Skugga

Miljönämnden bedömer att detaljplanen bör tillåta att solskydd kan sättas upp på skolgården utan att påverka byggrätten på fastigheten. Det är också viktigt att planen möjliggör plantering av träd och buskar på skolgårdarna så att de kan ge skugga och sänka temperaturen under varma dagar. Att minska risken för att barn utsätts för UV-strålning är en viktig hälsofråga. Barn har tunnare hud än vuxna och bränner sig lättare, vilket ökar risken för hudcancer senare i livet. Gröna lekområden gör det möjligt för barn att leka utomhus även när solen skiner. Vegetationens skugga kan minska barnens UV-exponering med 50–70 procent. Därför är det viktigt att skolgårdar har träd och att träd planteras runt skolgårdar och idrottsplatser. Träden ger skugga för återhämtning och förbättrar det lokala klimatet.

Miljönämnden anser att det är positivt att träd som är större än 30 cm och befintlig vegetation ska bevaras.

Bostad

Miljönämnden bedömer att det bör utföras en bullerutredning även för bostäder i planen, om det ska möjliggöras för det. Enligt detaljplanens syfte ska planen möjliggöra för bostadsändamål i form av en gruppbofastad. Bullerutredning och eventuella åtgärder ska visa att riktvärdet för bostäder kan följas både vid fasad och uteplats.

Risk för allergier från hästgård

Miljönämnden anser att den försiktighetsåtgärd som rekommenderas i störningsutredningen för att minska allergenhalterna, att en barriär med vintergrön vegetation upprättas mellan hästgården och skolan, så nära hagarna som möjligt, ska säkerställas i planen.

Markradon

Miljönämnden upplyser att fastigheten LYNGÅKRA 3:140 ligger inom normalriskområde för markradon och nybyggnation ska därför utföras med radonskyddad grundkonstruktion.

Kommentar

Dagvatten – I detaljplanen och dess tillhörande dagvattenutredning redovisas exempel på hur dagvattenhanteringen kan hanteras och säkerställas inom hela planområdet. Det finns olika sorters lösningar på hur man kan säkerställa hantering av dagvatten och skyfall, fler än de lösningar som redovisats i detaljplanen, och därmed vill kommunen i detaljplanen inte låsa fast till specifika placeringar eller exakta kubikmeter hantering av skyfall och dagvatten på plankartan. Detta då det kan innebära problem vid ett senare projekteringskede. Vidare säkerställer kommunens riktlinjer för hantering av dagvatten enligt ”Rutin för hållbar dagvattenhantering” samt ”Riktlinje för hållbar dagvattenhantering” att alla fastighetsägare har ett eget ansvar att hantera sin egens fastighets dagvatten.

Upplysning om anmälningsplikt har lagts till i planbeskrivningen under *Konsekvenser av planens genomförande – Miljö – Dagvatten* på s. 33.

Vattenskyddsområde – Upplysning om vattenskyddsområdets tillståndsplikt har lagts till i planbeskrivningen under *Konsekvenser av planens genomförande – Miljö - Vattenskyddsområde* på s. 32.

Utemiljö grundskola – Plankartan styr inte rekommenderad friyta. Detta för att göra detaljplanen flexibel för framtida behov och riktlinjer som kan tillkomma eller ändras som då hade kunnat innebära problem om detaljplanens friyta varit styrd enligt en viss storlek eller placering utifrån dagens rekommendationer från Boverket. Elevupptagningsområdet kan också ändras och därmed antalet elever, vilket kan innebära att kravet på andelen friyta/barn kan minskas. Detaljplanen prövar om marken är lämplig och om friytan går att uppnå för ett elevunderlag upp till 600 elever för årskurs 4–9 och för 300 elever för årskurs F-3, vilket medges i detaljplanen. På sidan 11 i planbeskrivningen redogörs det att Harplingeskolan bör ha en friyta som uppnår 18 000 kvadratmeter fördelat på 600 elever (30 kvm/barn). På samma sätt står det på sidan 13 i planbeskrivningen gällande att Lyngåkraskolan bör uppnå 9000 kvadratmeter för 300 elever. Illustrationsplanen markerar ut andelen friyta för respektive skolgård. Vidare säkerställer detaljplanen så att ytorna för skolgård finns för respektive skola genom att byggrätten regleras så att rekommenderad andel friyta hålls.

Vid anmälan om ny grundskola eller utbyggnation av befintlig skola kommer miljönämnden, som nämnt i yttrandet, att göra en bedömning av skolgården och kontrollerar då hur den fungerar på plats. Därmed görs bedömningen i det skedet, och även vid bygglovsskedet, om andelen friyta/barn uppnås enligt redovisat antal elever. Gällande befintlig förskola tillåts denna vara kvar enligt befintlig och har inte som avsikt att förändras. Om förskolans verksamheter skulle byggas ut eller förändras i framtiden görs en ny prövning om förskolan uppnår andelen friyta/barn vid bygglovsskedet och vid anmälan om utbyggnation till miljönämnden. Detta är därmed inget som detaljplanen reglerar eller ser över.

Skugga – Detaljplanen tillåter nu att solskydd kan sättas upp på skolgården utan att påverka byggrätten på fastigheten. Detta genom egenskapsbestämmelserna e_1 , e_2 och e_3 som reglerar största byggnadsarea angiven i kvadratmeter på plankartan har kompletterats med att omfattning av solskydd eller skärmtak för cykelparkering inte regleras i största byggnadsarea. Vidare säkerställer korsmarken inom planområdet att solskydd kan uppföras inom markerat område.

Bostad – Mellan samråd och granskning har trafikbulerutredningen uppdaterats med en bullerutredning avseende bostäder, detta då detaljplanen möjliggör för gruppbofastad i planområdets sydvästra del. Enligt

den uppdaterade trafikbulerutredningen klarar området för gruppbostad riktvärdena vid fasad och uteplats i enlighet med 4 kap. 33 a § PBL och förordning (2015:216).

Risk för allergier från hästgård – Vad det gäller er önskan om en vintergrön barriär mellan hästgård och skola är detta inget som lyfts som särskilt krav från hästallergenutredningen, detta är endast en rekommendation. Det går att uppföra en vintergrön barriär mellan hästgård och skola i framtiden även om planen inte säkerställer det i plankartan.

Markradon – Då åtgärder för att hindra olägenheter mot markradon är ett byggnadstekniskt egenskapskrav säkerställs detta vid bygglovsprövning. Detta hade således inneburit en dubbelreglering vid bestämmelse om åtgärder mot radon i plankartan och bedöms därmed inte vara nödvändig.

BARN- OCH UNGDOMSNÄMNDEN

Barn- och ungdomsnämnden tillstyrker detaljplanens innehåll och utformning. I takt med att området växer ökar behovet av nya platser inom förskola och skola och den föreslagna detaljplanen bedöms på ett genomtänkt sätt bidra till att möta dessa behov.

Barn- och ungdomsförvaltningen har varit involverad i planarbetet redan i ett tidigt skede, vilket har möjliggjort att relevanta synpunkter har kunnat framföras och beaktas. Detta har skapat goda förutsättningar för att skolans behov ska kunna tillgodoses på ett ändamålsenligt sätt. Det är särskilt positivt att friytorna för skolan är generöst tilltagna, vilket ger goda möjligheter till utevistelse och fysisk aktivitet för barnen.

Sammanfattningsvis anser barn- och ungdomsnämnden att detaljplanen ger goda förutsättningar för att skapa en trygg, tillgänglig och funktionell miljö för barn och elever i Harplinge.

Kommentar

Halmstads kommuns detaljplaneringsenhet instämmer i barn- och ungdomsnämndens bedömning.

TEKNIK- OCH FASTIGHETSNÄMNDEN

Teknik- och fastighetsnämnden ställer sig positiv till att detaljplanen möjliggör en flexibel markanvändning för att skapa förutsättningar för att möta framtida behov i orten och i närliggande områden.

Planförslaget innehåller flera positiva inslag, med multifunktionella värden för dagvattenhantering, vistelsehantering på skolgården som möjliggör lek och rörelse och säkerställer god utevistelse för eleverna.

Teknik- och fastighetsnämnden vill understryka vikten av att säkerställa och följa upp hela resanperspektivet för eleverna som ska cykla från Haverdal. Brister finns i säker cykelväg/skolväg gällande passagen över kustvägen vid Haverdals bro, men detta ligger inom Trafikverkets ansvarsområde.

Kommentar

Halmstads kommuns detaljplaneringsenhet instämmer i teknik- och fastighetsnämndens bedömning.

SOCIALNÄMNDEN

Socialnämnden ställer sig positiva till samrådshandlingarna gällande detaljplan för SU17, del av Lyngåkra 3:136, Harplingskolan. En del av detaljplanens syfte är att möjliggöra en flexibel markanvändning för att skapa förutsättningar att möta framtida behov i orten. Socialnämnden ställer sig positiv att en del av planen tillåter byggnation av bostad med särskild service vilket ger goda förutsättningar att möta framtida behov.

Socialförvaltningen har ingen verksamhet i närheten av tilltänkta byggnation och kommer därför inte påverkas negativt under byggnationstiden.

Kommentar

Halmstads kommuns detaljplaneringsenhet instämmer i socialnämndens bedömning.

HEMVÅRDSNÄMNDEN

Hemvårdsnämnden har ett vård- och omsorgsboende, tidigare kallat äldreboende, i direkt anslutning till denna detaljplan. Nämnden ser dock inte att det påverkar nämndens verksamhet att skolan byggs till och blir större. Dock så beskrivs det att planen även kommer att medge byggnation av ett äldreboende. Det är inget som nämnden ser något behov av att bygga i Harplinge. Nämnden har redan 60 lägenheter i den boendeformen och det täcker behovet som finns i orten. Enligt kommunfullmäktiges beslutade utbyggnadsplan ska det inte byggas ett äldreboende i Harplinge i denna detaljplan. Nämndens behov utifrån demografi finns i andra närliggande orter där det enligt utbyggnadsplanen även finns tomter som ska detaljpaneläggas.

Kommentar

Anledningen till att vi har planlagt hela planområdet som vård i plankartan är för att göra planen mer flexibel inför framtida behov om andra behov än skola och idrottsändamål skulle uppstå i framtiden. Detta eftersom detaljplanen ska kunna hålla i minst 50 år framåt. Således skapas en mer flexibel och hållbar plan över tid och därmed en planberedskap.

KULTURFÖRVALTNINGEN

Skydds- och varsamhetsbestämmelser

Detaljplaneförslaget har frångått Kulturmiljö Hallands förslag om skarpare planbestämmelser.

Kulturmiljö Hallands förslag:

q2 - Skolbyggnaden: Tegelfasaden skall bevaras synlig. Naturstensomfattningar kring entréer skall bevaras. Skolklocka med tegel i mönstermurning skall bevaras. Invändig trappa i entré mellan den höga och låga byggnadskroppen med kalkstensplattor och blå mosaik skall bevaras. Trappans smidesrücken med trähandledare skall bevaras lika befintliga.

q2 – Gymnastikhallen: Tegelfasaden skall bevaras synlig.

Planförslaget har inte tagit med något om att tegelfasaderna på skolbyggnaden och gymnastikhallen skall bevaras synlig. Föreslagna bestämmelser kring skolbyggnaden har i stället tagits med som varsamhetsbestämmelser k3.

Kulturnämnden ställer sig bakom de av Kulturmiljö Halland föreslagna skydds- och varsamhetsbestämmelserna. Märkning av byggnadsegenskaper med q bör införas enligt Kulturmiljö Hallands förslag där även tegelfasadernas synlighet nämns.

Reliefer av Eric Nilsson

Det är viktigt att de två relieferna av Eric Nilsson som Harplinge samhällsförening så föredömligt förvarar, återuppförs i samband med nybyggnationen. Placering behöver tidigt diskuteras med arkitekterna. Kulturförvaltningens personal kan vara behjälplig i detta och även titta på möjligheterna att tillföra ytterligare konst i skolmiljön.

Ytterligare synpunkter:

- Det är positivt att de mest karaktärsgivande interiöra byggnadsdetaljerna skyddas i detaljplanen. Låt detta bli ett exempel på hur vi kan försöka skydda fler interiöra värden i våra offentliga byggnader.
- Planförslagets tillhörande utredningar av kulturmiljö, bebyggelse och arkeologi är ett intressant och bra kunskapsunderlag för framtida utvecklingen av platsen och för undervisning i lokalhistoria.
- Bevarande av den s.k. nollpunktsstenen, eller NAP-stenen, behöver säkerställas. Helst inom byggprojektet på ursprungsplatsen. Om detta inte är möjligt behöver den bevaras någon annanstans för allmänhetens beskådande.
- Det är positivt att samutnyttjande av skola och idrottshall är en grundtanke redan i utformandet av detaljplanen. Skolan får en utökad samhällsnytta och kommer att gagna kulturverksamheter och föreningsliv. En idrottsplats med läktare för 300 personer kan också samutnyttjas med kulturlivet.

Kommentar

Kulturmiljö Hallands förslag - Avseende benämningen att hålla tegelfasaden synlig bedömer kommunen att meningen är diffus och kan lätt feltolkas och förstås som att tegelfasaden inte får ha något som står framför tegelfasaden. Detta då kan göra det svårt vid en eventuell bygglovsprövning om en tillbyggnation på byggnaden skulle prövas. Kommunen bedömer även att benämningen om att hålla tegelfasaden synlig ingår i en varsamhetsbestämmelse och inte skyddsbestämmelse eftersom fasadmaterial är något som vanligtvis styrs via varsamhetsbestämmelser. Istället för att skriva ut att den ska hållas synlig skrivs det tydligt i bestämmelsen att byggnaden ska ha en fasad av tegel.

Delar av bestämmelsen k₃ har ändrats till en q- bestämmelse enligt Kulturmiljö Hallands förslag.

Reliefer av Eric Nilsson - Återuppförandet av relieferna av Eric Nilsson har lyfts upp planbeskrivningen under *Konsekvenser av planens genomförande – Kulturmiljö – Offentlig konst*. I övrigt noteras synpunkten.

Ytterligare synpunkter - Avseende bevarandet av nollstenspunkten har denna inget bevarandekrav enligt dialog med Länsstyrelsens sakkunniga inom frågan, däremot är det önskvärt att stenen bevaras på samma plats vid utbyggnationen av skolan om det finns möjlighet till detta vid genomförandet.

LAHOLMSBUKTENS VA AB

I plankartan saknas u-område för befintliga allmänna dagvattenledningar.

Plankartan behöver, före granskningskedet, kompletteras med u-områden för befintliga allmänna dagvattenledningar samt för planerade allmänna dricks-, spill- och dagvattenledningar.

Gällande åtgärder för att förhindra att förorenat vatten infiltrerar inom vattenskyddsområdet samt i tillrinningsområdet till vattenskyddsområdet erfordras fortsatt arbete i detaljplanerprocessen före granskningskedet. Specifikt gäller detta områden såsom gator och parkeringsplatser.

Under rubrikerna *Tekniska frågor* samt *Utbyggnad vatten, spill och dagvatten*, på sidan 47, är följande skrivet: *Planområdet ingår i verksamhetsområde för vatten och spillvatten och kommunen kommer såsom VA-huvudman ansvara för utbyggnad och drift.*

Ovanstående text ändras till följande:

Planområdet omfattas av Halmstads kommuns verksamhetsområde för dricks- och spillvatten men omfattas till största delen inte av verksamhetsområdet för dagvatten. Halmstads kommuns verksamhetsområde för dagvatten behöver utökas för att även omfatta resterande del av planområdet.

Halmstads kommun, genom Laholmsbuktens VA AB, kommer såsom VA-huvudman ansvara för utbyggnad av den allmänna VA-anläggningen.

Under rubrikerna *Tekniska frågor* samt *Drift -vatten och spillvatten*, på sidan 47, är följande skrivet: *Kommunen genom Laholmsbuktens VA ansvarar för framtida drift och underhåll av vatten- och spillvattenanläggningar inom planområdet.*

Ovanstående text ändras till följande:

Halmstads kommun, genom Laholmsbuktens VA AB, ansvarar för framtida drift och underhåll av den allmänna VA-anläggningen.

Under rubrikerna *Tekniska frågor* samt *Dagvatten* på sidan 62, är bland annat följande skrivet:

I nuläget tas dagvattnet omhand genom befintliga dagvattenledningar och området ingår i kommunalt verksamhetsområde för dagvatten.

Dagvattennätet är underdimensionerat vilket resulterar i att i samband med ny exploatering har dagvattensystemet i området inte tillräcklig kapacitet och nya dagvattenledningar behövs för att försörja fastigheterna. I anslutning till planområdet finns det däremot ledningar där det är möjligt att dra in och tillskapa nya dagvattenledningar till en befintlig anslutningspunkt.

Ovanstående text ändras till följande:

I nuläget omfattas enbart de västra delarna av detaljplanen av Halmstads kommuns verksamhetsområde för dagvatten. Resterande delar omfattas inte av verksamhetsområde för dagvatten och är inte anslutna till det allmänna dagvattensystemet.

Då det allmänna dagvattensystemet inte är dimensionerat för ytterligare exploatering behöver fördröjning av både det befintliga dagvattensystemet och för ny exploatering ske för att inte belasta dagvattensystemet nedströms.

Efter beskriven fördröjning, i denna detaljplan, är det möjligt att ansluta detaljplanen till befintligt allmänt dagvattensystem utan att dagvattenflödet ökar i systemet.

Kommentar

I planbeskrivningen har ändringar i text gjorts enligt LBVAs förslag på text i yttrandet och u-område för befintliga allmänna dagvattenledningar har säkerställts i plankartan. För planerade allmänna dricks-, spill-, och dagvattenledningar säkerställs ytor genom prickmark på kartan och via allmän plats GATA.

Gällande åtgärder för att förhindra att förorenat vatten infiltrerar inom vattenskyddsområdet samt i tillrinningsområdet till vattenskyddsområdet ska dagvatten från hårdgjorda ytor renas genom oljeavskiljande funktion i enlighet med kommunens ”Riktlinje för hållbar dagvattenhantering” och ”Rutin för hållbar dagvattenhantering”. Lösningar för hantering av förorenat vatten redovisas i genomförd dagvattenutredning. Vidare belyser sårbarhetsutredningen för detaljplanen flertalet åtgärder för att förhindra att förorenat vatten infiltreras inom vattenskyddsområdet och tillrinningsområdet.

REGION HALLAND

Region Halland tackar för möjligheten att yttra sig över detaljplanen. Yttrandet är avstämt mot aktuella förvaltningar, inklusive Hallandstrafiken.

Gångvägar till hållplatsen närmst planområdet behöver säkras. I framtiden kan det bli möjligt att planera elevers resor med befintlig linjetrafik eftersom upptagningsområdet förändras. Det är bra om skolbussens tillträdesmöjligheter också säkerställs i kommande utbyggnad.

Kommentar

Gångvägar till närmsta busshållplats vid befintliga Lyngåkraskolan säkerställs genom två nya gång- och cykelvägar, en norr om planområdet längs med Tranevallsvägen och en vid nya Harplingeskolan längs med Källvägen. Tanken är, som beskrivs i planbeskrivningen, att skolbussen för Harplingeskolan har samma angöringsyta som befintliga Lyngåkraskolan. Detta för att skapa säkra skolvägar och en säker angöring, freda från trafik, minska andelen hårdgjord yta för Harplingeskolan och ge plats för angöring till bil, parkering för personer med särskilt tillstånd och cykelparkeringsplatser. Källvägen medger plats och tillträdesmöjlighet för skolbuss till den nya skolan om behov uppstår.

E:ON ENERGIDISTRUBTION AB

Markkablar

I området har E.ON osäkra markkablar, se bifogad karta "Översiktskarta".

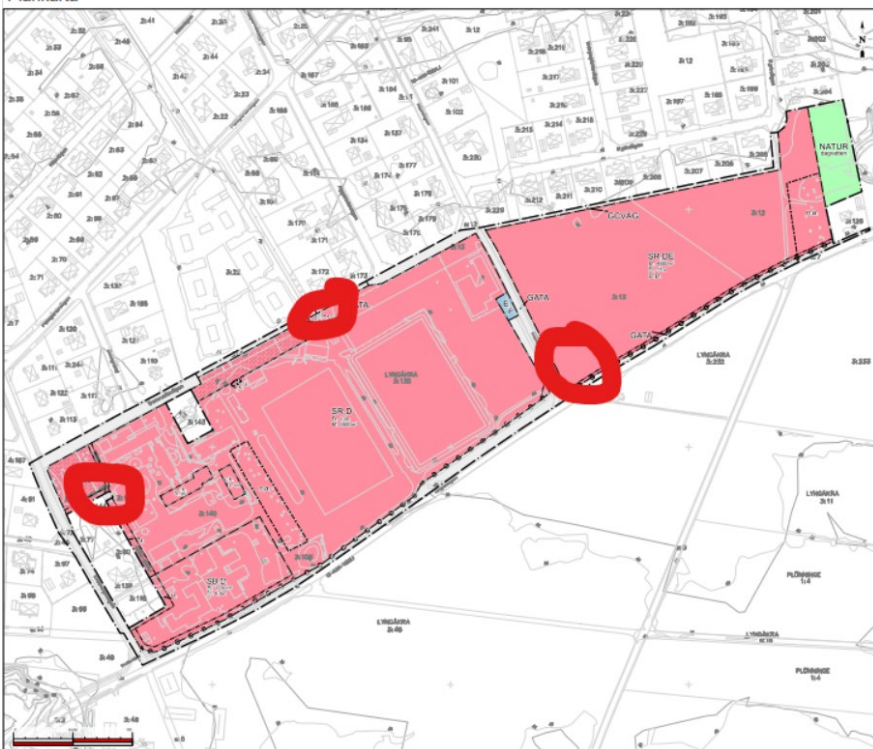
Kablarnas läge måste säkerställas innan markarbete påbörjas. Kabelvisning beställs kostnadsfritt i fält via ledningskollen.se eller via vår hemsida: www.eon.se/privat/kundservice/skydda-ledningar-och-djur/grava-nara-ledning.html

För elledning i mark får byggnad eller annan anläggning så som staket eller plank inte utan ledningsägarens medgivande och lämnade instruktioner uppföras på närmare avstånd än 3 meter från markkabeln. Inte heller får utan ledningsägarens medgivande upplag anordnas eller marknivån ändras ovanför markkabeln, så att reparation och underhåll försvåras.

I första hand yrkar E.ON på:

- Tre E-området enligt bifogad karta: "Karta med tre E-områden". Se röda cirklarna.

Plankarta



Karta över önskade placeringar av E-områden för transformatorstationer. Från E:ons samrådsyttrande.

Ett för befintlig nätstation

E.ON har idag en nätstation precis väster om planområdet, se karta "befintlig nätstation karta"

E.ON yrkar på att denna nätstationen ska ingå i detaljplanen och därmed hemställer E.ON att det i plankartan sätts ut ett E1-område, med benämning "Transformatorstation". Ett minsta område på 6x6 meter ska vara fritt från hinder som kan försvåra normalt underhåll.

Enligt Elsäkerhetsverkets starkströmsföreskrifter måste en starkströmsanläggning vara utförd enligt god elsäkerhetsteknisk praxis, vilket bland annat innebär att den ska vara utförd enligt svensk standard. Av svensk standard SS-EN 61936-1 samt tillhörande Handbok SEK 438, utgåva 2, framgår att minsta tillåtna avstånd mellan transformatorstation i byggnad och brännbar byggnadsdel eller brännbart upplag är 5 meter. SS-EN 61936-1 föreskriver också att nätstationer ska placeras så att de rimligtvis inte skadas av vägfordon, samt att tillräckligt utrymme för normal drift och underhåll ska säkerställas.

Plankartan och planbestämmelserna ska säkerställa att det minsta tillåtna avståndet på 5 meter mellan transformatorstation och brännbar byggnadsdel eller brännbart upplag upprätthålls. Det ska vara möjligt att kunna ta sig till transformatorstationen med tungt fordon.

Två för nya nätstationer

E.ON har en önskan om att säkra ytterligare två E-områden, för att kunna säkerställa elförsörjningen i det nya området, se bifogad karta "Karta med tre E-områden".

E.ON hemställer att det i plankartan sätts ut två till E1-områden, med benämning "Transformatorstation". Ett minsta område på 6x6 meter ska vara fritt från hinder som kan försvåra normalt underhåll.

Enligt Elsäkerhetsverkets starkströmsföreskrifter måste en starkströmsanläggning vara utförd enligt god elsäkerhetsteknisk praxis, vilket bland annat innebär att den ska vara utförd enligt svensk standard. Av svensk standard SS-EN 61936-1 samt tillhörande Handbok SEK 438, utgåva 2, framgår att minsta tillåtna avstånd mellan transformatorstation i byggnad och brännbar byggnadsdel eller brännbart upplag är 5 meter. SS-EN 61936-1 föreskriver också att nätstationer ska placeras så att de rimligtvis inte skadas av vägfordon, samt att tillräckligt utrymme för normal drift och underhåll ska säkerställas.

Plankartan och planbestämmelserna ska säkerställa att det minsta tillåtna avståndet på 5 meter mellan transformatorstation och brännbar byggnadsdel eller brännbart upplag upprätthålls. Det ska vara möjligt att kunna ta sig till transformatorstationen med tungt fordon.

Magnetfält nätstation

Kring alla strömförande elanläggningar bildas lågfrekventa (50 Hz) magnetfält. Magnetfältet är som starkast närmast elanläggningen och styrkan avtar snabbt med ökande avstånd. Magnetfältsbidraget från en nätstation har en styrka som beror på stationens konstruktion och belastning, samt på avståndet från stationen. Genom mätningar av magnetfältsbidrag från ett stort antal nätstationer kan konstateras att för en nätstation bestyckad med endast en transformator med märkeffekt över 500 kVA, underskrider i normalfallet magnetfältsbidraget 0,4 mikrotlesla på ett avstånd av minst sex meter från stationens plåtvägg. På ett avstånd av minst tio meter från stationens plåtvägg underskrider i normalfallet styrkan av nätstationens magnetfältsbidrag 0,2 mikrotlesla.

I andra hand yrkar E.ON på:

- Ett E-område för befintligt nätstation enligt ovan.
- Ett generellt E-område för östra delen.

Avslut

Eventuella kostnader i samband med planens genomförande så som flyttningar eller ändringar av våra befintliga anläggningar bekostas av exploatören, vilket bör framgå av genomförandebeskrivningen.

Kommentar

Markkablarna – Vid befintlig ledningsrätt längs med Lyngåkraskolan har ett avstånd om 6 meter, 3 meter från vardera sida kabeln, säkerställts nu genom prickmark och u-område.

Genomförandebeskrivningen kompletteras med en redogörelse om att de osäkra kablarnas läge måste säkerställas innan markarbeten påbörjas.

E-områden – Fastigheten Lyngåkra 3:146 och befintlig nätstation inom området har lagts till som fastighet i planområdet och säkerställs som E-område med benämning ”Transformatorstation” i plankartan enligt önskan.

Vid ny föreslagen skola säkerställs ytterligare ett E-område med benämningen ”Transformatorstation”. Transformatorstationen har placerats i anslutning till skolans föreslagna angöring för miljöbil och lastfordon, i direkt anslutning till Källvägen.

Ytorna för transformatorstationerna utgör ett minsta område på 6x6 meter och har ett avstånd om minst 5 meter mellan transformatorstation och brännbar byggnad. Detta för att säkerställa såväl brandrisk som tillgänglighet till transformatorstationen. Vid den befintliga transformatorstationen vid Lyngåkraskolan säkerställs ett avstånd upp till 10 meter vid föreslagen utbyggnation av skolan.

Kostnader – Genomförandebeskrivningen har tydliggjorts med en mening om ansvarsfördelningen vid eventuella kostnader vid flytt eller ändringar av befintligt ledningsnät.

TRAFIKVERKET

Infrastruktur

Ärendet berör väg 614 för vilken Trafikverket är väghållare. Väg 614 har en skyltad hastighet på 70 km/h på aktuell sträcka. Vägen utgör ej riksintresse för kommunikation eller är särskilt utpekad utifrån sin funktion i vägnätet.

Trafikverkets synpunkter

Trafikverket vidhåller tidigare framförda synpunkter att trafikmiljön kring den berörda sträckan på väg 614 (Tingsvägen) är av landsvägskaraktär. Det finns ingen samlad bebyggelse med flertal direktutfarer utan mestadels öppet åkerlandskap med utspridda anslutningarna till ett fåtal spridda bostäder. Vägen och dess trafikmiljö speglar därmed inte den hastighetsbegränsningen på 40 km/h som förespråkas av kommunen. Det är viktigt att en hastighetsbegränsning uppfattas som motiverad och därmed respekteras av förare, annars kan en hastighetsbegränsning i stället få motsatt effekt genom att oskyddade trafikanter upplever en falsk trygghet.

I planeringen bör därför kommunen utgå från nu gällande hastighet på 70 km/h både vad gäller utformning av planerad gc-väg samt vid eventuella behov av bullerskydd.

Planerad gång- och cykelväg

Utifrån nu kända förutsättningar förespråkar Trafikverket att gång- och cykelvägen placeras inom samhället norr om fotbollsplanen. Passagen kan då placeras i den norra delen in till skolan över Källvägen och inte längre i närheten av korsningen mellan Källvägen/Tingsvägen. Detta medför att all trafik som kommer från Tingsvägen som ska hämta/lämna barn till skolan, varutransporter, trafik till parkering vid fotbollsplan och till miljöstationen inte behöver korsa passagen/övergången som oskyddade använder för att komma till skolområdet.

Konfliktpunkterna minskar avsevärt genom att separera oskyddade mot övrig trafik enligt förslaget och det blir en säkrare trafikmiljö.

Buller

Beräkningarna från bullerutredningen visar på låga ljudnivåer i det utredda området, bara en liten del av skolans utemiljö, i direkt närhet till väg 614, har ljudnivåer som beräknas till över 50 dBA. Om skolbyggnaden placeras nära väg 614 kan den fungera avskärmande mot buller, men det är inte ett krav för att klara riktvärdena.

Trafiksäkerhet

Trafikverket förutsätter även att skolans utemiljö utformas så att föremål såsom bollar etc. flyger ut på vägen och på så vis leder ut lekande barn i vägområdet.

Kommentar

Utifrån det PM som skickats till er avseende hastighetssänkning vid en mindre del av väg 614 (drygt 480 meter) och föreslagen gång- och cykelväg lyfts flertalet argument fram till varför sänkt hastighet är av stor vikt.

Den aktuella vägsträckan har i dagsläget karaktär av landsväg. Genomförandet av detaljplanen medför en förändring av vägens närmiljö, vilket innebär att denna karaktär inte längre kommer att bestå. Efter utbyggnad kommer området att präglas av en tätorts- och serviceortsmiljö med angränsande skolbyggnader, upplysta skolgårdar, en belyst idrottsplats samt gång- och cykelväg längs vägen. Dessa fysiska strukturer och belysningselement är typiska indikatorer på tätortskaraktär. I samband med detaljplanens genomförande förlängs tätortsgränsen, vilket även överensstämmer med intentionerna i kommunens översiktsplan. Den nya skolan blir en integrerad del av tätorten och bidrar till en samlad bebyggelse. Denna förändring skapar ett tydligt motiv till att sänka hastigheten på den aktuella vägsträckan, i syfte att anpassa trafikmiljön till den nya tätortskaraktären och öka trafiksäkerheten för oskyddade trafikanter.

För att kunna uppnå Trafikverkets Nollvision krävs en hastighetssänkning. Detta eftersom rätt hastighet på vägar och gator är en förutsättning för att minska antalet döda och skadade i trafiken (Trafikverket, 2024). Enligt Trafikverkets egen information om Nollvisionens synsätt ”är omsorgen om människors liv och hälsa ett absolut krav vid vägtransportsystemets utformning och funktion. Detta gör att trafiksäkerhetstänkandet behöver integreras i alla de processer som påverkar vägtransportsystemets trafiksäkerhet.” Trafikverkets Nollvision belyser även att: ”Trafikanterna har ansvar för att visa hänsyn, omdöme och ansvar i trafiken samt följa trafikreglerna” (Trafikverket, 2024). En hastighetssänkning från 70 km/h till 40 km/h skulle således göra att majoriteten av bilisterna skulle ta sitt ansvar och följa hastighetsbegränsningen och trafikreglerna enligt reglerad hastighet till 40 om hastigheten sänks. Även om inte alla bilister följer trafikreglerna, enligt visad statistik, så kommer majoriteten sänka hastigheten. En hastighet om 70 km/h som Tingsvägen har idag ger alla förare rätten att köra i en högre hastighet lagligt förbi skolan, vilket innebär att fler gör det. Det finns flertalet hastighetsdämpande åtgärder som kan vidtas för att säkerställa en respekterad trafiksäker miljö och göra hastighetssänkningen vid Harplingeskolan motiverad. Detta bland annat genom tätortsportar eller fartgupp.

Avseende planerad gång- och cykelväg längs med Tingsvägen är inte tanken att utesluta någon av gång- och cykelvägarna inom planområdet utan säkerställa dessa för såväl hållbart resande som till säkra skolvägar. Med detta bedömer kommunen att ett genomförande av en ny gång- och cykelväg längst med Tranevallsvägen inte utesluter att ny föreslagen gång- och cykelväg längs med Tingsvägen inte är viktig, utan tvärtom. Utbyggnaden av den nya skolan innebär ökade rörelser på omkringliggande vägnät, inte minst på och vid Tingsvägen. Detta med anledning av att målgruppen till stor del är barn och unga som självständigt och trafiksäkert ska ha möjlighet att ta sig till och från skola samt fritidsaktiviteter. Kopplingen är viktig för boende i sydvästra Harplinge samt boende i Haverdal, då både skola och idrottsplatsen har upptagningsområde även för Haverdal. Ny gång- och cykelväg kopplas ihop med befintlig gång- och cykelväg till Haverdal för att bygga ihop serviceorterna med varandra. Gång- och cykelvägen behövs för att minska risken för att barn, främst från Haverdal och barn från södra delarna av Harplinge, inte ska cykla på den trafikerade Tingsvägen, som just nu är skyltad med en hastighet på 70 km/h. Människor, främst barn, väljer den snabbaste och mest effektiva vägen vilket i detta fall är längs med Tingsvägen. Om inte gång- och cykelvägen uppförs längs Tingsvägen riskerar barnen att cykla bland bilarna.

Barnperspektivstudien som genomförts för detaljplanen visar dessutom att de allra barn flesta vill gå eller cykla till skolan, men att det idag är otryggt att röra sig längs väg 614, Tingsvägen. Detta på grund av att bilar kör förbi i hög hastighet och det på flera ställen idag saknas en separat gång- och cykelväg. Flera barn lyfter upp att de önskar fler gång- och cykelvägar som dessutom är belysta.

Ny gång- och cykelväg vid Tranevallsvägen blir viktig för hela Harplinge och som skolväg från kollektivtrafiken, men inte för att ta sig till och från skolan med cykel från södra delen av Harplinge och från Haverdal. De nya gång- och cykelvägarna syftar till att komplettera varandra och stärka gc-vägnätet i orten och till närliggande orter.

Synpunkt noteras avseende rubrik om trafiksäkerhet. Detta är inget detaljplanen kan styra utan säkerställs i samband med genomförandet av detaljplanen och utformning av skolgården.

KULTURMILJÖ HALLAND

Förutsättningar

Det aktuella planområdet ligger inte inom någon utpekad kulturmiljö eller inom riksintresse för kulturmiljövården. Inom området ligger dock tre kulturhistoriskt värdefulla byggnader, den äldre skolbyggnaden gymnastiksalen och entrén till Tranevall som alla är inventerade klass C i den länstäckande bebyggelseinventeringen som finns på Riksantikvarieämbetets register över kulturhistoriskt värdefull bebyggelse.

Motivering

Kulturmiljö Halland har inför detaljplanen gjort en byggnadsantikvarisk utredning över planområdet. Vi ser positivt på att byggnader inom planområdet nu förses med rivningsförbud samt skydds- och varsamhetsbestämmelser. Åtgärderna bedöms inte påverka bebyggelsens kulturhistoriska värde nämnvärt.

I plankartan står k3 - *Skolklocka med tegel i mönstermurning, fönstrens indelning samt naturstensomfattningar kring entréer skall bevaras. Invändig trappa med smidesräcken och trädhandledare, kalkstensplattor och blå mosaik i entrén mellan den höga och låga byggnadskroppen skall bevaras.* Då det står ”ska bevaras” bedöms detta vara en skyddsbestämmelse och ska därmed skyddas med q i detaljplanen. Vilket även föreslås i Kulturmiljö Hallands utredning från 2025.

Ny bebyggelse inom planområdet bör anpassa sig till befintlig i avseende på placering, volym, färgsättning och material.

Utanför detaljplanen ligger fastigheten Halmstad Lyngåkra 3:232 som tillmäts särskilt kulturhistoriskt värde och är inventerade klass C i den länstäckande bebyggelseinventeringen som finns på Riksantikvarieämbetets register över kulturhistoriskt värdefull bebyggelse. Kulturhistoriskt värdefull bebyggelse som angränsar till planområdet bör tas med och skyddas i planen.

Kommentar

Delar av bestämmelsen k₃ har ändrats till en q- bestämmelse enligt Kulturmiljö Hallands förslag.

Avseende att ”ny bebyggelse inom planområdet bör anpassa sig till befintlig i avseende på placering, volym, färgsättning och material.” är detta inget som säkerställs i plankartan för denna detaljplan. Vad det gäller ny bebyggelse ser vi ingen nackdel med variation i materialval och färgsättning. Planbestämmelser för taklutning (o₁) och sadeltak (f₁) har däremot säkerställts i plankartan för att skapa en god helhetsverkan i området och ett samband mellan den nya bebyggelsen och befintlig kulturhistoriskt värdefulla byggnader med sadeltak.

Gällande den C-klassade byggnaden utanför planområdet på fastigheten Lyngåkra 3:232 har detaljplanen inte för avsikt att ha med denna fastighet i detaljplanen. Detta eftersom det inte är förenligt enligt detaljplanens syfte. Enligt plan- och bygglagen (§ 32) får ett planområde inte omfatta ett större område än vad som behövs med hänsyn till planens syfte och genomförandetid.

HALMSTAD ENERGI OCH MILJÖ AB

HEM har granskat detaljplanen för SU17 del av Lyngåkra 3:136 och bedömer att planen möjliggör en god avfallshantering.

Vi vill dock understryka vikten av att redan i detaljplaneskedet säkerställa att gatornas utformning är ändamålsenlig och att god sikt råder, då detta är avgörande för att kunna utföra avfallshämtning på ett säkert och effektivt sätt. Erfarenhetsmässigt vet vi att brister såsom för smala gator eller otillräckliga

parkeringslösningar kan försvåra eller omöjliggöra hämtning av avfall. Det är därför viktigt att dessa aspekter beaktas tidigt i planprocessen.

Vi vill även betona vikten av att avfallsutrymmen dimensioneras korrekt enligt kommunens handbok för dimensionering av avfallsutrymmen vid nybyggnation i kommunala verksamheter. En fungerande avfallslösning bör redovisas i ett tidigt skede, även om justeringar kan ske inför bygglov.

Kommentar

Synpunkt noteras.

SKRIVELSER FRÅN SAKÄGARE OCH ÖVRIGA

SAKÄGARE 1

Jättebra förslag överlag. Skolan behövs omgående!

Dock så känns det väldigt viktigt att ni bygger bort cykelvägens farliga dragning vid korsningen Kustvägen/Tingsvägen. Som det är nu så måste cyklande från Haverdal till Harplinge korsa först Kustvägen och sen också Tingsvägen för att kunna fortsätta till Harplinge. Båda vägarna är väldigt trafikerade i hög hastighet och sikten är begränsad. Detta är inte alls säkert och bidrar till att jag som förälder inte skulle vilja skicka mina barn på cykel från Haverdal till skolan i Harplinge. Speciellt inte i "morgonrusningen" på Kustvägen. Synd då resten av cykelvägen till Harplinge är jättebra.

En cykeltunnel under Kustvägen för att koppla ihop de två cykelvägarna vore den bästa lösningen.

Kommentar

Eftersom det är Trafikverket som är väghållare för såväl Kustvägen som Tingsvägen har kommunen tyvärr ingen rådighet att säkerställa trafiksäkra kopplingar för korsningen över Kustvägen. Det är därmed Trafikverkets fråga och detaljplanen har således ingen möjlighet att styra detta. Synpunkten noteras och vi framför synpunkterna till dem.

SAKÄGARE 2 – Halmstad Roller Derby

Jag representerar Halmstad Roller Derby, en liten men växande förening med såväl vuxenverksamhet som barn- och ungdomsverksamhet i Halmstad. Roller derby är en fantastisk, underhållande och inkluderande sport.

Jag är även Harplinge-bo som brinner för att se vår fina by växa och utvecklas!

Vi har ett stort intresse av att vara med och påverka byggnationen av den nya idrottshallen vid nya Harplinge-skolan. Vi arrangerar träningar 3 tillfällen i veckan i Kattegatt-hallen, men saknar dessvärre möjlighet att anordna matcher på grund av att det inte finns någon plats för åskådare. Hur kul hade det inte varit att sätta Harplinge på kartan med en roller derby-bana!? I praktiken skulle det kunna innebära att vi får roller derby-föreningar från hela Sverige som besöker oss! Det krävs inte mycket för att idrottshallen ska kunna bli roller derby-anpassad.

Därför skulle vi vilja lägga fram ett önskemål om:

- att man ritar Roller Derby-linjer i hallen (finns redan i Kattegatt-hallen samt på utomhusbana i Ranagård och vi kan ta fram aktuella mått)
- Bygger hallen så att man kan ta emot en (mindre eller större) publik
- Bygger hallen med ett lämpligt golv, förslagsvis parkett men hårdare matta går också bra, som i Kattegatthallen

Vill ni veta mer om sporten och föreningen, tveka inte att höra av er!

Kommentar

Önskemål gällande utformning av idrottshall noteras. Idrottshallen är planerad med en läkare för 300 personer för att kunna ta emot en mindre publik. Gällande hur idrottshallens interiör ska utformas är detta däremot inget som styrs eller kan säkerställas i detaljplanen utan detta sker i ett senare skede.

SAKÄGARE 3

Vi är föräldrar till barn som bor i Haverdal. Vi har valt att bosätta oss här för tryggheten i att det är en mindre ort där barn kan cykla till och från bla skola. Vårt barn kommer inte börja skolan på ett par år och skulle då "drabbas" av skolan i Harplinge. Vi ser det inte önskvärt att barnen från Haverdal går i

mellanstadiet i Harplinge utan först isf när det kommer till högstadiet då vi ser att Harplinge är ett bättre alternativ än Plönninge.

Kommentar

Synpunkt noteras. Upptagningsområdet för eleverna är inget detaljplanen kan reglera eller styra utan det är lokalförsörjningsbehovet som styr vart eleverna har möjlighet att gå i skolan, detta bland annat utifrån elevantal. Upptagningsområdet och elevantalet kan variera.

Utifrån översiktsplanens visioner, Framtidsplan 2050, är målet bland annat att Harplinge och Haverdal, genom sin närhet till varandra, komplettera varandras serviceutbud och bilda en helhet som servicesamhälle för sitt omland. Detta möjliggör att orterna växer tillsammans och på så sätt knyts närmare varandra. Vidare skapar servicesamhällena stråk som sprider ut kommunal service geografiskt i kommunen.

SAKÄGARE 4

Vi överklagar den tänkta placeringen av den nya skolan i Harplinge då vi tappar all utsikt åt väster från vår fastighet. Det enda vi kommer att se är en sjutton meter hög vägg som även förtar vacker kvällsol/solnedgång. Vår önskan är att byggnaden placeras i andra änden av fältet där den inte skymmer vår fastighet och inte heller den befintliga fastigheten som finns där. I annat fall motsätter vi oss att det byggs något alls förutom vanliga bostadshus som det har varit tänkt tidigare.



Bild från sakägare som bifogats i samrådsyttrandet.

Kommentar

I kommunens gällande översiktsplan, Framtidsplan 2050, pekas planområdet ut som ”Bostadsbebyggelse med tillhörande väg- och grönstruktur. Även offentlig service till exempel förskola och mindre kommersiell service kan finnas.”. Vidare beskrivs del av planområdet som område som kan fungera för expansion av skolverksamhet eller idrott. Detaljplanen är förenlig med kommunens översiktsplan

Framtidsplan 2050 vilket innebär att boende i närområdet kan förvänta sig att delar av deras utsikt skulle kunna förändras i samband med ett genomförande av detaljplanen.

Kommunen har förståelse för att er bostad har funnits under en längre tid. Som fastighetsägare inom eller i anslutning till en tätort äger man dock endast sin egen fastighet och kan inte råda över omgivande mark eller garantera bibehållen utsikt. Det är därför svårt att utgå från att omgivningen inte kommer att förändras över tid. När man bor nära en tätort får man räkna med att tätorten växer och utvecklas. Kommunens uppdrag är att väga samman olika intressen och göra en bedömning av vad som är rimligt i varje enskilt fall. Boendes synpunkter utgör ett viktigt intresse i denna avvägning. I ert fall innebär genomförandet av detaljplanen att viss utsikt mot Harplinge försvinner. Däremot kommer ni fortsatt att ha fri utsikt över ett öppet landskap mot Plönninge på hela baksidan av er fastighet.

Kommunen bedömer att solförhållandena förblir goda även efter byggnationen av Harplingeskolan under större delen av dygnet. Detta visar även genomförd sol- och skuggstudie som har gjorts efter samråd. Den påverkan som uppstår sker endast under en kort period på kvällen när solen står som lägst, vilket innebär att solljuset till största del kvarstår. Därmed bedöms solförhållandena inte påverkas negativt av detaljplanens genomförande.

Valet av placering av den nya skolan grundar sig i flertalet avvägningar där en avvägning mellan enskilda och allmänna intressen har gjorts. En stor anledning till placeringen är att skolan är beroende av Källvägen för angöring till såväl elever för hämtning och lämning som för leverans av varutransporter samt hämtning och lämning av avfall. Separat parkering för cykel samt angöring sker i direkt närhet till Källvägen för att främja för ett hållbart resesätt, skapa trygga hämtningar och lämningar, möjliggöra för goda siktlinjer och minska andelen hårdgjord yta. Tingsvägen är statlig och ägs av Trafikverket, kommunen har därmed ingen rådighet över berörd väg och kan därmed inte säkerställa en angöringsyta utmed denna väg. Om angöringen hade skett via Tingsvägen istället för Källvägen hade Tingsvägen ökat i belastning och fler utfarter/infarter hade skapats till vägen som just nu har en hastighet om 70 km/h men som Halmstads kommun önskar sänka till 40 km/h. Om skolan istället hade placerats på östra sidan av planområdet hade detta inneburit ökad trafikering på närliggande bostadsgator och främst Kyrkvägen vilket hade berört fler boende i närområdet. Med föreslagen placering kan vi undvika ökad trafikering på bostadsgator, främst vid angöring för hämtning och lämning av elever samt av varutransporter och miljöfordon. Vidare skärmar skolbyggnaden av trafikbuller från Tingsvägen vid föreslagen placering, vilket genomförd bullerutredning visar. Detta bidrar i sin tur till en tystare, mer ljuddämpad och skyddad skolgård.

En annan viktig aspekt som legat till grund i skolans placering är planområdets dagvatten- och skyfallshantering. Denna föreslås ske norr om planområdet för att hantera dagvatten och skyfall från såväl skolgården som ytlig avrinning av skyfall från delar av Kyrkvägen. Föreslagen placering kopplar även ihop ny idrottsvall med befintlig idrottsplats vilket möjliggör en mer enhetlig idrottsplats.

Mellan samråd och granskning har en bestämmelse om sadeltak samt en bestämmelse om lägsta taklutning lagts till. Detta för att minska skuggpåverkan på omkringliggande bebyggelse och samtidigt anpassa skolbyggnaden till befintlig bebyggelse i närområdet. Genom att styra utformningen av sadeltak och lägsta lutning skapas en mjukare övergång till befintlig bebyggelse och skolbyggnaden får ett nättare uttryck som inte upplevs som en 17 meter hög mur som beskrivet. Med ett sadeltak blir högsta höjden vid taketsnock, därefter sluttar höjden neråt.

Planområdet och er fastighet avgränsas av en väg med skyltad hastighet om 70 km/h samt en vegetationsklädd ridå på er fastighet. Utifrån kommunens platsbesök och de bilder som bifogats till ert yttrande bedöms den vegetationsklädda ridån redan idag begränsa utsikten mot planområdet och samhället. Kommunen gör vidare bedömningen att vägens närhet redan nu kan påverka vistelsemiljön på denna sida av er fastighet.

Halmstads kommun gör därmed bedömningen att ett genomförande av detaljplanen inte antas innebära en betydande olägenhet för er.

SAKÄGARE 5

Det kommer behövas förbättrade cykelvägar mellan Haverdal och Harplinge. Framförallt från norra delen av Haverdal. För tillfället är alternativen Hålevägen som är olämplig då det är trångt om man får möte och överfarten över Tingsvägen är olämplig då det är en skydd kurva och man behöver ta sig upp för en kort brant backe med hinder. Ytterligare möjliga cykelvägar är via SärDAL vilket också medför smala vägar med trånga möten.

Kommentar

I utbyggnadsplanen och i samband med utbyggnaden av nya Harplingeskolan föreslås en ny cykelväg mellan Harplinge och Haverdal där även Hålevägen pekas ut för ny cykelväg (id-nummer: IN66). Detta bland annat för att främja en mer hållbar och trafiksäker transport för eleverna. Delar av cykelvägen längs Tingsvägen ingår i planområdet och säkerställs i detaljplanen. Cykelvägen finns med i kommunens trafikförsörjningsplan samt budget och föreslås vara färdig år 2029 i samband med att Harplingeskolan står färdig utifrån skolans framtida behov av säkra skolvägar. Stäckningen är prioriterad och kan i processen komma att bli annorlunda utifrån det fördjupade arbetet. Hålevägen är en enskild väg och Tingsvägen är statligt ägd av Trafikverket vilket gör att kommunen inte äger hela frågan. Trafikverket är väghållare för Tingsvägen vilket gör att kommunen inte har rådighet över frågan gällande den osäkra korsningen över Hålevägen och Tingsvägen. Synpunkterna noteras och kommunen har en dialog med Trafikverket om detta.

SAKÄGARE 6

Har ett önskemål att ansluta cykelvägen från Haverdal via den nya cykelvägen längs med Tingsvägen. Just nu är där en farlig övergång till Haverdalsbro. Dels är där 70km/h och jag vet att det är där barnen kommer cykla till skolan för det är närmast. En underfart antingen vid blå linje eller någonstans vid röd linje hade varit önskvärt för att sammanstråla Haverdal med Harplinge. Det blir en rejäl omväg för barnen (och vuxna) att ta sig till föreslagna (och enda?) cykelvägen. Med det sagt borde inte det ena utesluta det andra. Två förbindelser från det avlånga Haverdal är nödvändigt.



Bild från sakägare

Kommentar

Eftersom det är Trafikverket som är väghållare för såväl Kustvägen som Tingsvägen har kommunen ingen rådighet att säkerställa trafiksäkra kopplingar för korsningen över Kustvägen. Det är därmed Trafikverkets fråga och detaljplanen har således ingen möjlighet att styra detta. Synpunkten och förslag på lösningar noteras och vi framför synpunkterna till dem.

SAKÄGARE 7 - SKINTANS VATTENLEDNINGSFÖRETAG

Skintans Vattenledningsföretag vill påpeka att byggnationen inte på något vis får öka flödet av dagvatten till skintan som redan är hårt belastad. Dagvattnet måste renas och fördröjas så att flödet inte överskrider 1,5 liter per sekund och hektar som Skintan är dimensionerad för.

Dagvattenutredningen visar att redan idag släpps mångdubbelt med dagvatten än vad vattendragen är dimensionerade för och som leder till översvämning av jordbruksmark nerströms och med näringsförluster som följd.

Det har tidigare byggts några fördröjningsmagasin i Harplinge, men dessa är underdimensionerade och fungerar inte.

Hur ska spillvattenledningarna klara den ökade belastningen? Idag bräddas orenat spillvatten i Skintan och havet vid höga flöden.

Kommentar

Genomförd dagvattenutredning för detaljplanen visar att vid föreslagna åtgärder för hantering av dagvatten och skyfall avlastas både befintligt ledningsnät och befintlig lågpunkt belägen på Kyrkvägen, där såväl ett minskat djup som en minskad översvämningssvaraktighet kan noteras. Vidare har flödet begränsats från planområdet för att inte öka belastningen på befintlig dagvattenledning och därmed inte flödet till recipienten. Översvämningssituationen inom och runt planområdet bedöms förbättras vid anläggande av åtgärder.

I utredningen redogörs det att med föreslagna dagvattenåtgärder kan krav om rening uppfyllas. Detaljplanen bedöms inte medföra någon sänkt kvalitetsfaktor för Vrånglabäcken, Skintan och S m Hallands kustvatten. Genomförs samtliga åtgärder enligt förslaget kommer tvärtom föroreningshalter och mängder från planområdet bli mindre efter exploateringen än för nuvarande markanvändning. Planen bedöms därmed inte försvåra möjligheten för vattenförekomster Vrånglabäcken, Skintan och S m Hallands kustvatten att i sin helhet uppnå gällande miljö kvalitetsnormer.

Skintans recipient ligger även långt ifrån berört planområde vilket resulterar i att det tar lång tid innan vattnet når berörd recipient. Vattnet från planområdet rinner till Vrånglabäcken först som sedan mynnar ut i Skintan.

Tidigare har det funnits problem vid fördröjningsmagasinen vid Harplinge industriområde. Dimensioneringen av de flödesregulatorer som var installerade minskade inte utgående flöde från magasinen i den utsträckning som var tänkt. Detta innebär att den fördröjande effekten i magasinen inte var tillfredställande. Problemet är åtgärdat och flödesregulatorerna skall nu var utbytta.

Skolan och detaljplanens påverkan på spillvattensystemet är väldigt liten. Det som mest påverkar spillvattensystemet i Harplinge är de fastigheter som har dränering och stuprör kopplade på spillvattensystemet. Delar av Harplinge ligger inte inom Halmstads kommuns verksamhetsområde för dagvatten och har därmed inte möjlighet att ansluta till något kommunalt dagvattennät.

Utökning av verksamhetsområde för dagvatten samt anläggande av dagvattensystem kommer behövas göras i många av Halmstads kommuns orter framöver. Detta delvis för att minska flödena i spillvattensystemet och därmed också minska bräddning av utspätt spillvatten till recipienter. Då det är ett tidskrävande arbete vilket också är kostsamt för både VA-kollektivet och de fastighetsägare som får tjänsten dagvatten, det vill säga en extra servis avsedd för dräneringsvatten och vatten från stuprör etcetera, kommer det ta tid tills att ett heltäckande dagvattensystem är anlagt inom kommunen.

SAKÄGARE 8 - HAVERDALS SAMHÄLLSFÖRENING

Haverdals samhällsförenings styrelse vill lämna följande synpunkter på förslaget till ny skola i Harplinge. Under samrådsperioden har vi tagit del av synpunkter från invånare i Haverdal. De synpunkter som har kommit visar att det finns en positiv syn på att skolan byggs i Harplinge men också en stor oro för hur säkra skolvägar ska kunna byggas mellan Harplinge och Haverdal.

Sammanfattning Samhällsföreningens styrelse

- är positiv till att Harplingeskolan blir en gemensam skola för barn i Harplinge och Haverdal och byggs på den plats som beskrivs i planbeskrivningen
- påtalar att enligt Skollagen och Bibliotekslagen måste skolan ha ett bemannat skolbibliotek från och med 1 juli 2025. Vi saknar en beskrivning av lokaler för ett skolbibliotek i planbeskrivningen. Ett skolbibliotek kan utvecklas till en mötesplats för ungdomar som främjar gemenskapen mellan de två orterna som enligt Framtidsplan 2050 ska bli ett gemensamt servicesamhälle 2026, en aspekt som för övrigt bör lyftas fram tydligare i planbeskrivningen
- lägger märke till att förslaget verkar mer genomtänkt vad gäller Harplingebarnens behov och förutsättningar än vad som gäller för Haverdalsbarnen och tänker att vi kan bidra med det perspektivet under samrådet, det gäller särskilt beskrivningen av säkra skolvägar
- betonar vikten av att Haverdalsbarnen får säkra och belysta cykelvägar till den nya skolan. Haverdal är långsträckt vilket gör att det behövs säkra cykelvägar både från södra och norra Haverdal. Vi utvecklar de förslagen nedan.
- utgår från att skolskjuts kommer att erbjudas även om det inte står specifikt i planbeskrivningen.

Utveckling av samhällsföreningens styrelses synpunkter och förslag

Styrelsen är positiv till att Harplingeskolan blir en gemensam skola för Harplinge och Haverdal och byggs på den plats som beskrivs i planbeskrivningen.

Vi läser i Lokaliseringsstudien att alternativet, dvs att placera skolan i Haverdal, har undersökts grundligt och vi instämmer i de argument som talar för att förlägga skolan i Harplinge. Platsen för den nya skolan verkar vara väl vald och det är positivt att barnen från Haverdal och Harplinge blandas. Utformningen av skolan och kringområdet verkar väl genomtänkt. Vi noterade särskilt att önskemålen från barnen angående skolgården med olika delar har tagits in i planbeskrivningen, bra! Att skolgården ska kunna fungera för avvattning vid översvämning vittnar om god framförhållning och insikt om klimatförändringar.

Planbeskrivningen behöver utvecklas så det blir tydligt att det kommer att finnas ett skolbibliotek i Harplingeskolan. Enligt nyligen beslutade ändringar i Skollagen och Bibliotekslagen ska varje skola ha ett bemannat skolbibliotek med utbildad bibliotekarie från och med den 1 juli 2025. Vi vill att planbeskrivningen utvecklas så det tydligt framgår att ett skolbibliotek kommer att finnas i skollokaler. Det räcker inte med att det finns ett folkbibliotek i Harplinge. Vi föreslår också att skolbiblioteket kopplas ihop med det specifika behovet av mötesplats och särskilt stöd för att integrera barn från två orter. Vi jämför med skolan i Ranagård och den mötesplats som där har skapats med namnet Flow. På länken läser vi att *“Flow är bibliotek och mötesplats för barn och unga. En del av Flow är ett barn- och ungdomsbibliotek där det finns böcker, media och läsfrämjande aktiviteter för dig som är 0–15 år. Flow är också en mötesplats för unga i årskurs 5–9.”* Här jobbar ungdomscoacher och bibliotekarier tillsammans.”

Haverdals samhällsförening har drivit ungdomsverksamheten Häng i Hallen i Haverdal på ideell basis under flera år för barn i åk 5-9 och med deltagare från många olika orter (Gullbrandstorp, Harplinge, Steninge, Getinge m fl). Det har hittills gått att hantera helt ideellt, men är sårbart och beroende av engagerade föräldrar och andra eldsjälar. En mötesplats som Flow i denna nya skola ser vi som en stor möjlighet som skulle kunna stimulera och öka gemenskapen mellan barn i de två orterna som ska bli ett gemensamt servicesamhälle från och med 2026 enligt Framtidsplan 2050. Den aspekten bör generellt lyftas fram tydligare i planbeskrivningen.

Vi efterlyser en tydlig och konkret beskrivning av hur barnen i Haverdal ska kunna ta sig säkert till skolan i Harplinge. Vi hittar inte heller någon information om Haverdalsbarnen kommer att kunna åka skolbuss.

I Lokaliseringsstudien beskrivs behovet av säkra cykelvägar mellan Harplinge och Haverdal, men i Planbeskrivningen m fl dokument, exempelvis Barnperspektivstudien, saknas tydliga förslag till hur det ska lösas. Skrivningarna om cykelvägar handlar mest om Harplingebarnens behov och möjligheter. Haverdalsbarnens behov ser annorlunda ut och förslagen till lösningar för dem behöver konkretiseras. Det bidrar vi gärna med.

Vi citerar skrivningen i Lokaliseringsstudien sid 10: "Det finns cykelväg mellan Haverdal och Harplinge, men cykelvägen behöver förlängas ända fram till den nya skolan om skolan byggs i detta läge. Det är korta avstånd och genom en gemensam grundskola för barn i de äldre stadierna skapas incitament att cykla mellan orterna, säkra cykelvägar behöver då finnas. Även en trafiksäkrare korsning för oskyddade trafikanter behöver byggas där cykelvägen passerar Kustvägen alternativt en utbyggnad av en genare cykelväg enligt översiktsplanen. Cykelvägen mellan de båda orterna behöver vara trafiksäker oavsett placering av den nya skolan eftersom fler barn då kommer att cykla mellan orterna."

Citat från Planbeskrivningen sid 60: "Cykelvägen behöver således förlängas ända fram till den nya planerade skolan i Harplinge för att kunna tillskapa en mer trafiksäker miljö för eleverna som främst bor i Haverdal."

Planbeskrivningen bör kompletteras med konkreta förslag till hur barnen i Haverdal får säkra cykelvägar. Eftersom Haverdal är ett långsträckt samhälle behövs inte bara en utan två säkra vägar. Här är våra förslag:

1. För att barnen i södra Haverdal ska kunna cykla säkert behöver en "undergång" byggas vid Haverdalsbro så att Tingsvägens cykelbana kan ansluta till Kustvägens cykelbana utan att cyklister behöver korsa Kustvägen eller Tingsvägen.
2. För att barnen i norra Haverdal ska kunna cykla säkert till skolan kan befintlig undergång under Kustvägen vid Annies gård användas och anslutas till Hålevägen. Hålevägen bör kompletteras med en belyst cykelbana. En dialog med lantbrukarna som använder vägen för tunga transporter behöver föras så att deras behov också tillgodoses. Vid Hålevägens anslutning till Tingsvägen behövs en trafiksäker lösning, exempelvis trafikljus. Tingsvägens hastighetsgräns, nu 70 km/tim mellan Haverdalsbro och infarten till Harplinge, bör sänkas, den är redan nu för hög.
3. Kustvägens cykelbana bör förses med belysning hela vägen mellan Haverdal och Haverdalsbro. Även Tingsvägens cykelbana bör ha belysning från Haverdalsbro och fram till den nya skolan.

Avslutning

Vi ser fram emot att Harplingeskolan byggs och att Haverdalsbarnen och Harplingebarnen får en gemensam skola åk 4-9 med lagstadgade lokaler (skolbibliotek) och funktioner som underlättar

gemenskap mellan barnen i de två orterna. Det kan stödja och stimulera utvecklingen mot ett gemensamt servicesamhälle.

Vi utgår från att våra konkreta förslag som syftar till att Haverdalsbarnen får säkra cykelvägar tas emot och används konstruktivt i den fortsatta planeringen och att vi kan delta aktivt i en dialog om det.

Vi välkomnar förändringar i planbeskrivningen som visar att det finns en tydlig strategi för hur kommunikationerna och gemenskapen i Harplinge och Haverdal generellt kan utvecklas och underlätta övergången mot ett gemensamt servicesamhälle.

Kommentar

Halmstads kommuns detaljplaneringsenhet instämmer i ert yttrande avseende skolans lokalisering, utformning av skolgård och gällande detaljplanens hantering av dagvatten och skyfall.

Angående krav om ett bemannat skolbibliotek som trädde i kraft den 1 juli 2025 enligt Skollagen och Bibliotekslagen har kommunen vid planering av skolor ett funktionsprogram som kommunen utgår ifrån. I funktionsprogrammet är bland annat skolbibliotek en av flera funktioner som ingår i funktionsprogrammet för Harplingeskolan. En specificering av funktioner hanteras i en kommande förstudie och sker separat med detaljplanen. Varje enskild funktion redogörs inte i detaljplanen, däremot säkerställer detaljplanen att ytorna finns.

Gällande ert önskemål om en ny mötesplats likt Flow på Ranagård är detta inget som är med i kommunens lokalförsörjningsplan eller budget för 2026. Däremot begränsar detaljplanen inte att en mötesplats i framtiden kan införlivas inom planområdet. Detaljplanen är planlagd för skoländamål vilket gör att en mötesplats likt Flow isåfall kan samlokaliseras med andra funktioner inom skolan och inrymmas som komplement till skolans verksamheter och användningsområdet.

På sidan 11 samt 51 i planbeskrivningen under *Planförslag – Utformning av området – Användning av kvartersmark – Skola* samt under *Konsekvenser av planens genomförande – Gator och trafik - Kollektivtrafik* beskrivs det att tanken är att skolbuss till och från Harplingeskolan sker genom angöring vid busshållplatsen för skolbussar vid befintliga Lyngåkraskolan. Detta för att minska andelen hårdgjord yta, arbeta mer yteffektivt och reducera andelen trafik på Källvägen. I planen säkerställs även en ny gång- och cykelväg vid Tranevallsvägen för att bland annat skapa en säker skolväg till och från skolbussen och Harplingeskolan. Detaljplanen säkerställer att ytor för skolbussar till skolan finns, däremot redogör inte planbeskrivningen vilka elever skolbussen avser hämta och lämna då upptagningsområdet och elevflödet kan variera.

I kommunens utbyggnadsplan pekas en gång- och cykelpassage ut vid Haverdal över Kustvägen (id-nummer IN33). Detta område markeras ut som ett område för en trygg och säker förbindelse över Kustvägen för fotgängare och cyklister som kan ske antingen genom en ny passage eller genom en förbättring av befintlig. Denna är enligt kommunens vision tänkt att vara utbyggt 2031–2035 och måste samplaneras med Trafikverket. Halmstads kommun instämmer i vikten av att säkerställa och följa upp hela resan-perspektivet för elever som ska cykla från Haverdal. Brister finns i säker cykelväg/skolväg gällande passagen över kustvägen vid Haverdals bro. Eftersom det är Trafikverket som är statlig väghållare för såväl Kustvägen som Tingsvägen har kommunen däremot ingen rådighet att säkerställa trafiksäkra kopplingar för korsningen över Kustvägen. Det är därmed Trafikverkets ansvarsfråga. Kommunen och detaljplanen har således ingen möjlighet att styra detta. Detaljplanen säkerställer både en ny gång- och cykelväg längs med Tingsvägen och en gång- och cykelväg längs med Tranevallsvägen inom planområdet för att kunna möjliggöra en säker skolväg till Harplingeskolan, däremot har detaljplanen ingen rådighet att säkerställa gång- och cykelvägar längs med hela sträckan från Harplinge till Haverdal. Synpunkten noteras och kommunen framför synpunkterna till Trafikverket.

I utbyggnadsplanen och i samband med utbyggnaden av nya Harplingeskolan föreslås en ny cykelväg mellan Harplinge och Haverdal där även Hålevägen pekats ut för ny cykelväg (id-nummer: IN66). Detta bland annat för att främja en mer hållbar och trafiksäker transport för eleverna. Delar av cykelvägen längs Tingsvägen ingår planområdet och säkerställs som nämnt i detaljplanen. Cykelvägen finns med i kommunens trafikförsörjningsplan samt budget och föreslås vara färdig år 2029 i samband med att Harplingeskolan står färdig utifrån skolans framtida behov av säkra skolvägar. Stäckningen är prioriterad och kan i processen komma att bli annorlunda utifrån det fördjupade arbetet. Hålevägen är däremot en enskild väg, samt är Tingsvägen statligt ägd av Trafikverket vilket gör att kommunen inte äger hela frågan. Trafikverket är väghållare för Tingsvägen, som nämns ovan, vilket gör att kommunen tyvärr inte heller här har rådighet över frågan gällande den osäkra korsningen över Hålevägen och Tingsvägen.

I samband med genomförandet av detaljplaner för skolor genomförs ofta en trafikutredning utifrån säkra skolvägar som hanterar hela skolverksamhetens behov. Denna utredning ser över behov och konkreta åtgärder på hela upptagningsområdet till skolan. Denna utredning sker separat från detaljplanen, detta då upptagningsområdet för skolan kan variera och åtgärderna går inte att säkerställa i detaljplanen. De förslag som lyfts upp gällande säkra skolvägar noteras och tas med i vidare arbete.

SAKÄGARE 9

Jag tycker att det är jätteroligt att man satsar på en ny skola i Harplinge. Ett önskemål är att behålla möjligheten att passera mellan Kyrkvägen och Tingsvägen. Detta är en viktig passage för att kunna gå till kyrkan och Plönninge från samhället.

Kommentar

Grusvägen från Kyrkvägen ner till Tingsvägen kommer att stängas till för att bli yta för en del av skolgården och grusvägen kommer således inte kunna fungera som utfart för enskilda bilar eller som stråk för allmänheten längre. Detta för att säkerställa att andelen kvadratmeterfria per barn räcker till och att eleverna får en enhetlig skolgård och för att höja säkerheten för obehöriga på skolgården och i skolans miljöer.

För att möjliggöra en ny passage mellan Kyrkvägen och Tingsvägen istället för den tidigare passagen säkerställer detaljplanen ett allmänt grönstråk öster om Harplingeskolans skolgård. Detta stråk har lagts till mellan samråd och granskning. Se bild nedan.



SAKÄGARE 10 och 11

Vi som närboende vill härmed framföra våra synpunkter och invändningar mot den föreslagna placeringen av skolans tillbyggnad. Vi motsätter oss planerna i nuvarande form.

Våra synpunkter

- Att tillbyggnaden ska ställas så nära vår tomt kommer bidra till ökad spring på dagarna och kvällarna. Det kommer göra att vi blir direkt berörda av det som pågår på skolan.
- Vi har vårt sovrum som vätter ut mot skolan. Vi kommer aldrig kunna ha våra gardiner öppna – hur går det med vår integritet? Ska vi inte kunna leva som vanligt i vårt hus?
- Ni planerar en tvåvåningsskola precis vid oss. Det förstör otroligt mycket för oss. Vår utsikt över skolan? Vi har aldrig haft problem med skolan sedan vi flyttade hit, men det är inte acceptabelt att lägga byggnaden så nära vår tomt.
- Vi kommer att störas tidigt på morgonen och under dagen hela byggnadsarbetet. Det kommer ske precis utanför oss.
- Vi väntar dessutom barn. Ska våra barn behöva väckas av att ni håller på varje dag? Ska vi inte få lugn och ro?
- Tillbyggnaden riskerar att dra ner värdet på vårt hus. Har ni tänkt på det? Ska vi behöva flytta härifrån för att få tillbaka det vi lagt på huset?
- Ni får inte lägga fönster mot oss och vårt sovrum.
- Ni får stå för insynsskydd och försäkra oss om att vi inte kommer att bli påverkade av bygget och när skolan står där.

Argument

- **Påtaglig olägenhet för oss som boende**
Placeringen innebär en oproportionerlig belastning på just vår fastighet. Enligt plan- och bygglagen ska hänsyn tas till närboendes boendemiljö, och byggnation får inte orsaka påtaglig olägenhet.
- **Integritet och trygghet**
Ingen ska behöva känna att de inte kan använda sitt eget sovrum utan insyn. Att planera fönster eller en tvåvåningsbyggnad så nära privatbostäder innebär en allvarlig inskränkning i vår integritet.
- **Ljuförhållanden**
En hög byggnad på detta avstånd innebär att vi riskerar att förlora både solljus och utsikt, vilket direkt försämrar vår livskvalitet.
- **Buller under både byggtid och drift**
Vi kommer utsättas för maskiner, transporter och byggljud precis utanför vårt hem under byggtiden – och därefter för en permanent ökad ljudnivå från fler barn och aktiviteter.
- **Fastighetsvärde och ekonomisk skada**
En placering så nära riskerar att minska marknadsvärdet på vår fastighet. Det är inte rimligt att vi som enskilda boende ska stå för den ekonomiska konsekvensen av kommunens beslut.
- **Alternativa placeringar måste prövas**
Vi motsätter oss inte en utbyggnad av skolan i sig, men denna placering är inte acceptabel. Vi kräver att kommunen prövar alternativa lösningar där byggnaden inte läggs intill vår tomt.

Vårt ställningstagande

Vi motsätter oss de planer som finns idag och kräver att kommunen ser över en bättre placering av byggnaden – en lösning som inte förstör vår boendemiljö, integritet eller fastighetsvärde.



Kommentar

Detaljplanen möjliggör en utbyggnation av befintliga Lyngåkraskolan för att ha en planberedskap och kunna möta framtida behov i orten och närliggande områden. Därmed kommer utbyggnationen av Lyngåkraskolan inte att ske samtidigt som byggnationen av Harplingeskolan utan vid ett senare skede om behov finns. Placeringen av tillbyggnaden är ett exempel och förslag på lämplig placering. Den exakta disponeringen av skolbyggnader och skolgård kommer att studeras vidare i ett senare skede, i samband med genomförandet av planen. Föreslagen placering av tillbyggnaden grundar sig i den barnperspektivsstudie som genomförts som studerat såväl öppna och tillgängliga skolgårdar som tillgänglighet till befintlig skolbyggnad utifrån en skofri miljö och möjligheten att kunna bevara befintliga Lyngåkraskolan.

Alternativa placeringar har studerats vid genomförandet av barnperspektivsstudien i samrådsskedet. Bland annat är viktiga aspekter som har studerats vid placeringen av utbyggnationen tillgängligheten, överblickbarheten till skolgården och en sammanhållen friyta. Föreslagen placering ger en öppen och inramad skolgård som skapar lugnare skolgårdsmiljöer som är överblickbara, samtidigt möjliggör placeringen att stora delar av den befintliga skolgården kan bevaras. Enligt andra föreslagna placeringar delar byggnaden antingen av skolgården vilket gör att den enhetliga friytan försvinner eller skapas skrymslen mellan skolbyggnaderna som gör ytor otillgängliga och riskerar att bli otrygga områden på skolgården. Detta hade också inneburit att mer resurser hade behövts läggas på personal vid tillsyn på raster. Att dela upp tillbyggnaden i flera mindre byggnader har också studerats, däremot hade detta bland annat skapat utmaningar vid säkerställandet av bra arbets- och lärandemiljöer och tillräckligt stora lokaler.

Gällande buller under byggtid kan störningar ske i form av trafik från maskiner samt buller. Vid byggnation finns bullerkrav som innebär att entreprenören måste vidta åtgärder för att minimera bullerstörningar från byggarbetsplatsen, särskilt i närheten av bostäder. Detta kan inkludera att begränsa bullernivåer under vissa tider, använda tystare utrustning, eller vidta andra åtgärder för att minska buller från byggprocessen. Byggnation sker under ordnade tider på dagen för att minimera störning. Planeringen av skolan är i ett tidigt skede så en exakt plan för hur byggnationen ska genomföras har inte tagits fram ännu. Avseende buller under byggtid är detta inget som kan regleras i detaljplanen.

Barns lek och röster från skolan är ofrånkomligt och kan inte betraktas som buller utan är ett naturligt inslag till ett tätbebyggt område som hör till i en skolmiljö. Ljuden kan upplevas som störande, men det betyder inte att det per automatik innebär en fråga om olägenhet i miljörettslig mening. Det är också viktigt ur ett hälsoperspektiv att barnen har möjlighet att röra på sig utomhus på en enhetlig skolgård.

Trafikbullerutredningen har justerats så att även bullerpåverkan av utbyggnationen för Lyngåkraskolan utreds och redovisas. Trafikbullerutredningen visar att trafikallsträngen från planområdet medför en liten ökning av ljudnivåer vid fasad i direkt anslutning till Tranevallsvägen och att ljudnivåer vid befintliga

byggnader ökar med upp till max 3 dBA till följd av trafikallstringen från planen vilket normalt sett är en knappt hörbar förändring, 10 dBA brukar uppfattas som en fördubbling/halvering av ljudnivån. Vid er bostadsfasad ökar ljudnivån till 1 dBA vilket inte är en hörbar förändring. En utbyggnad enligt planförslaget kan även innebära att ljudnivåer från skolgården skärmas av.

För att skolan ska kunna uppfylla kraven på en god inomhusmiljö i klassrum och mötesrum, och därmed skapa en bra arbets- och lärmiljö, är fönster på båda långsidorna av utbyggnaden av stor betydelse. Tillgång till dagsljus är ett krav vid uppförandet av skolor, eftersom det bidrar till en miljö som främjar hälsa, prestation och trivsel för både elever och personal. Om fönster inte får uppföras på en av långsidorna skulle logistiken av klassrum och mötesrum varit svår att uppnå.

Vi förstår att insyn kan upplevas som en viktig fråga. Utifrån era synpunkter har tillbyggnadens föreslagna placering förskjutits med 6,5 meter respektive 7,5 meter längre in på skolgården från er fastighetsgräns och säkerställs med prickmark som styr att byggnad inte får uppföras. Utbyggnaden får därmed ett närmsta avstånd från er fastighetsgräns på 13,5 meter närmst ert garage/komplementbyggnad. Avståndet mellan skolbyggnadens fasad och närliggande bostadshus uppgår till cirka 26 meter. Avståndet bedöms som tillräckligt för att säkerställa en god boendemiljö. För att minska insyn från skolans verksamhet mot närliggande bostäder har hänsyn tagits till byggnadens höjd och placering. Vid projektering och bygglovsprövning ska fönster mot bostäder utformas och placeras så att direkt insyn i bostädernas privata rum begränsas. Det finns även möjlighet att anlägga vintergrönt buskage eller annan växtlighet på er egen fastighet om ni önskar ökad avskärmning. Skolans placering och utformning har planerats för att minimera påverkan på omgivningen, och vi bedömer att insynen blir begränsad.

Vidare har bestämmelse om sadeltak för utbyggnation av Lyngåkraskolan säkerställts för att minska skuggpåverkan och samtidigt anpassa utbyggnationen till befintlig bebyggelse i närområdet och befintliga Lyngåkraskolan. En sol- och skuggstudie har även tagits fram mellan samråd och granskning som visar att det inte finns någon negativ sol- och skuggpåverkan på er fastighet, se bilaga *Sol- och skuggstudie*.

Vad gäller eventuella förändringar av fastighetsvärden är detta en sammanvägning av flera olika faktorer. Detaljplanen är en lämplighetsprövning enligt PBL och så länge detaljplanen inte gör inskränkningar på några fastigheter som försvårar dess användning tex ändring fastighetsgränser, infarter och dylikt, är detta ingenting som kommunen är skyldiga att kompensera för.

FÖRTECKNING AV INKOMNA YTTRANDE FRÅN SAKÄGARE OCH ÖVRIGA FINNS TILLGÄNGLIG PÅ SAMHÄLLSUTVECKLINGSAVDELNINGEN

Samhällsutvecklingsavdelningen

Magnus Sjöberg

planchef

Carolina Ivarsson

planarkitekt