

UNDERSÖKNING AV BETYDANDE MILJÖPÅVERKAN

Tillhörande detaljplan för

Sjukhusområde Ekan 15 och del av Ekorren 4 m.fl.



MICKEDALA , HALMSTADS KOMMUN

Utökat förfarande, KS 20XX/XXXX
Samhällsbyggnadskontoret 2019-06-20

LAGAR OM MILJÖBEDÖMNINGAR AV PLANER OCH PROGRAM

Enligt de lagar som gäller för miljöbedömningar av planer och program (Miljöbalken 6 kap och Plan- och bygglagen 4 kap 34 §) skall kommunen genomföra en strategisk miljöbedömning för alla detaljplaner och planprogram som kan antas medföra betydande miljöpåverkan. Undersökningen av betydande miljöpåverkan är den analys som leder fram till ställningstagandet om en miljöbedömning behöver göras eller inte.

DETALJPLANENS SYFTE OCH HUVUDDRAG

Planområdet ligger uppe på Vapnöhöjden, söder om flottiljområdet och Galgberget. Planområdet omfattar den södra och den östra delen av fastigheten Ekorren 4 och hela fastigheten Ekan 15 samt mindre delar av Ekorren 5 och Halmstad 5:29 (Nymansgatan). Planområdets omfattar är cirka 5,5 ha.

Syftet med en ny detaljplan är att möjliggöra för Region Hallands akutsjukhus i Halmstad att disponera både fastigheter på effektivt sätt för att kunna utvecklas inom alla sina delar av specialområde och kontor. Syftet är dessutom att säkerställa god tillgänglighet till specialistsjukvården i Halmstad. Halmstad växer och man förväntar sig att år 2050 når Halmstad 150 000 invånare. Därför är det viktigt att kommunen kan säkerställa framtida infrastruktur. Samt möjliggöra för en effektiv utbyggnad av Region Hallands behov för att säkerställa sjukvården i Halland.

STÄLLNINGSTAGANDE

Kommunen bedömer att ett genomförande av planen kan antas innebära betydande påverkan på miljön, människors hälsa och säkerhet eller hushållningen med mark, vatten och andra resurser.

Till grund för ställningstagandet ligger en bedömning gjord enligt kriterierna i förordningen om miljökonsekvensbeskrivningar (SFS 1998:905), bilaga 4. Nedan följer en genomgång av kriterierna.

UNDERSÖKNING AV BETYDANDE MILJÖPÅVERKAN

Nuvarande markanvändning

Planområdet utgörs idag av tät sjukhusbebyggelse och asfalterade ytor. I området befinner sig alla av lindar och enstaka träd i parken.

Översiktsplan och andra pågående projekt

I översiktsplanen är akutsjukhus utpekat som prioriterat bebyggelseutveckling och infrastruktur i staden. Området ligger inom Galgbergets vattenskyddsområdes sekundära zon.

Det finns två vägreservat för Mickedalaleden och Nordvästpassagen i direkt anslutning. Tillsammans kan dessa trafikleder bli aktuella beroende på hur Halmstad växer och hur trafiksituationen utvecklar sig. Respektive sträckning skulle behöva förhålla sig till vattenskyddsområde, jordbruksmark, riksintresse för kulturmiljövård i Vapnödalén.

Platsens betydelse

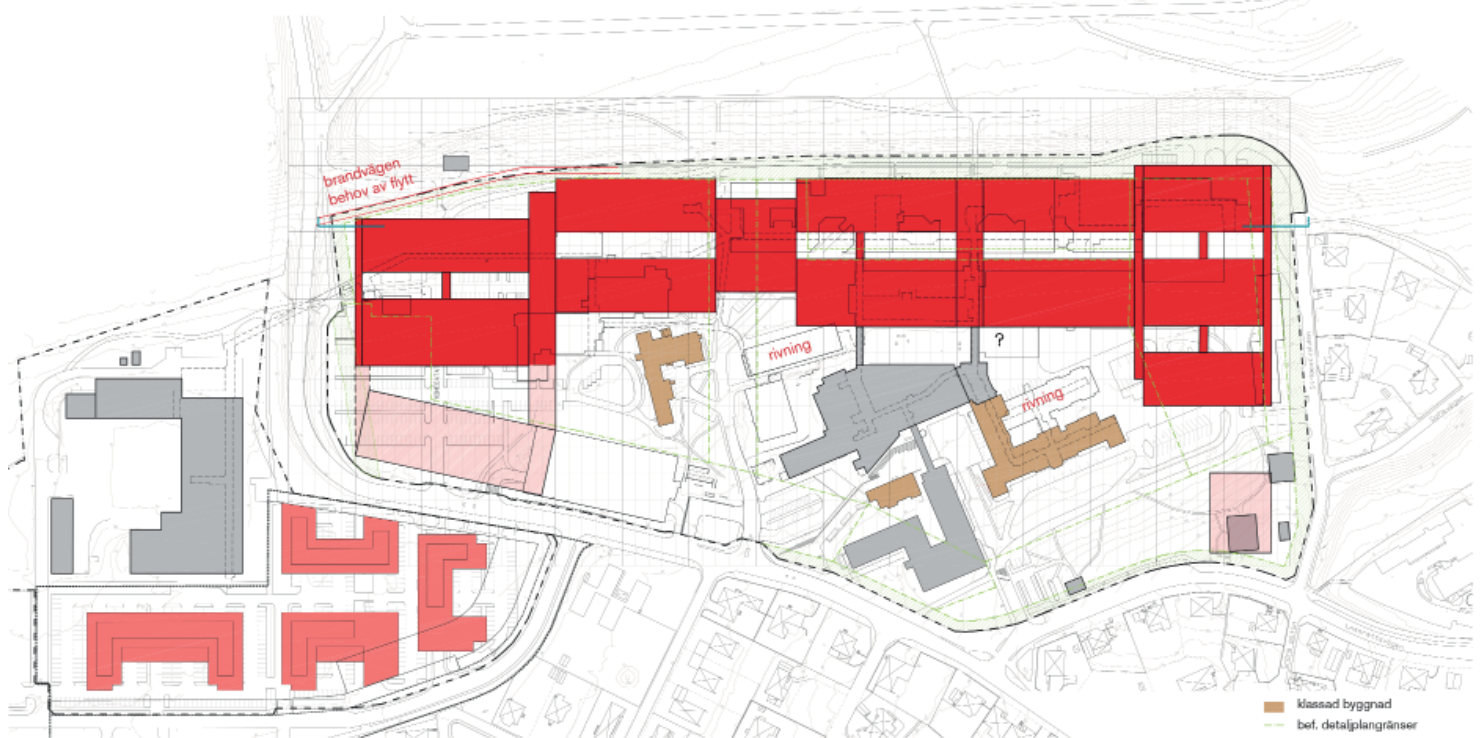
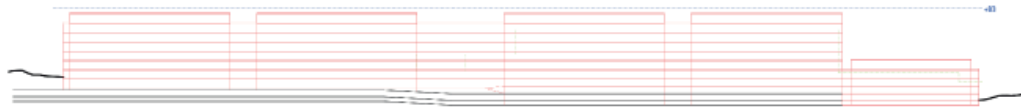
Nedan följer en beskrivning av områdets känslighet och vilken påverkan ett genomförande av detaljplanen förväntas ha på området. I de fall båda vänsterspalterna blir ikryssade innebär planen sannolikt en betydande miljöpåverkan (området är känsligt och påverkan är stor), medan kryss i båda högerspalterna innebär att miljöpåverkan är liten (området är inte känsligt och påverkan är liten).

04751 - PLANFÖRÄNDRING KV EKAN

UNDERLAG DETALJPLANARBETE / 20180918

Utveckling

Max alternativ 1:2000



| FAKTOR | KÄNSLIGHET | | PÅVERKAN | | | KOMMENTAR |
|--|---------------------|-----------|--|-------|-------|---|
| | Områdets känslighet | | Påverkan på program-området vid ett genomförande av detaljplanen | | | |
| | Känsligt | Okänsligt | Stor | Medel | Liten | |
| Platsens betydelse | | | | | | |
| Internationella konventioner, Natura 2000, Unesco, Vårds- arv m.m. | | x | | | x | Inga internationella konventioner finns utpekade inom planområdet. |
| Miljöbalken 3 kap: Grundläggande bestämmelser för hushållning med mark och vatten. | x | | x | | | §1: lämplighet, god hushållning, §2: opåverkade områden skyddas, §3: ekologiskt känsliga områden skyddas, §4: jordbruks- och skogs- mark, §5: område för yrkesfiske och vatten- bruk skyddas, §7-9: värdefulla ämnen och material, industri och energi, försvaret Planområdet ligger inom vattenskyddsområde sekundärzon för Galgbergets vattentäkt. En exploatering av planområdet ökar risken för påverkan på vattentäkten och därmed framtida vattenförsörjning. Planförslaget möjliggör förtätning av redan ianspråktagen och hårdgjord mark, vilket får anses vara en god hushållning. Varken natur- mark, jordbruksmark eller för andra ändamål värdefull mark tas i anspråk. |
| Miljöbalken 3 kap 6§ och 4 kap § 1 och 2: Natur-, kulturvärden och friluftsliv | x | | | | x | Området ligger inom riksintresse enligt 4 kap 1 § MB som innehåller flera kulturvärden som byggnader och rest av en park. Planförslaget bedöms ha betydande påverkan på kulturvärden inom fastigheten Ekan 15. En del av kulturvärden kommer skyddas genom bestämmelse i detaljplanen. Planförslaget med tillkommande bebyggelse är också en vidare utveckling av sjukhusområ- dets samhällskulturhistoriska utveckling. |
| Miljöbalken 4 kap 6§: Vattenkraft (gäller endast Fyl- leån) | | | | | | Området omfattas inte av vattenkraft. |

| FAKTOR | KÄNSLIGHET | | PÅVERKAN | | | KOMMENTAR |
|--|---------------------|-----------|--|-------|-------|--|
| | Områdets känslighet | | Påverkan på program-området vid ett genomförande av detaljplanen | | | |
| | Känsligt | Okänsligt | Stor | Medel | Liten | |
| Miljöbalken 7 kap: Naturreservat, biotopskydd, strand-skydd etc. | x | | x | | | <p>Planområdet omfattas av följande skydd:</p> <p><u>Vattenskyddsområde</u> Området ligger inom Galgbergets vattenskyddsområde sekundär skyddszon. Området har måttlig till hög sårbarhet. Risk föreligger för påverkan på vattentäkten och därmed framtida vattenförsörjning.</p> <p>I framtiden ska enligt riktlinjer för exploatering inom vattenskyddsområde vatten från takytor infiltreras och öka infiltrationen av dagvatten och därmed öka vattenförekomsten. - Sårbarhetsutredning är bifogad - Dagvattenutredning är bifogad</p> |
| | | | | | | |
| | | | | | | <u>Naturreservat</u> - berör ej området. |
| | | | | | | <u>Biotopskydd</u> - berör ej området. |
| Byggnads- och fornminnen | | | | | | Det finns inga kända byggnads- och fornminnen. |
| Kulturhistorisk miljö | x | | | x | | <p>Sjukhusområdet vid Galgberget har funnits i över hundra år. Sjukhusets tillkomsthistoria och kontinuitet på platsen ger området ett högt samhällshistoriskt värde liksom kontinuitetsvärde. Inom området befinner sig flera kulturvärden som byggnader och rest av en park.</p> <p>Planförslaget bedöms ha en påverkan på kulturvärden inom fastigheten Ekan 15, men även stödja i försäntingen av kontinuiteten på plats av samhällshistorisk värde liksom kontinuitetsvärde. En del av kulturvärden kommer skyddas genom bestämmelse i detaljplanen. - Kulturhistorisk utredning är bifogad</p> |

| FAKTOR | KÄNSLIGHET | | PÅVERKAN | | | KOMMENTAR |
|--|---------------------|-----------|---|-------|-------|---|
| | Områdets känslighet | | Påverkan på programområdet vid ett genomförande av detaljplanen | | | |
| | Känsligt | Okänsligt | Stor | Medel | Liten | |
| Naturområde i ÖP-Framtidbild 2030, naturvärden, rödlistade arter | | x | | | x | Marken inom planområdet utgörs på kvarteret Ekan 15 av tät bebyggelse, hårdjordyta och i sydöstra delen av resterna på en gammal park. Planområdet del av Ekorren 4 består till största delen av hårdgjord yta. Inom parkområdet och runt byggnader finns solitära träd med olika vikt av bevarandevärde (trädinventering är bifogad). Med Fogdegatan/Lasarettsvägen finns allé av stora "lindar". Mellan parkeringsplatser finns trädaller av rönn. I östra delen av område med Nymansgatan befinner sig en allé av stora lindar. Det finns en allé av stora lindar ut med Fogdegatan/Lasarettsvägen. |
| Påverkan på människors hälsa och säkerhet. Risk för buller, luftföroreningar m.m. | x | | | x | | <u>Bullerstörning</u> Området har på grund av ökande trafik påverkan på bullar på närområdet. Beräkning har gjorts av ljudutbredning och ljudnivåer vid fasad för planområdet samt för vissa av gatorna i området; Nymansgatan, Fogdegatan, Flottiljvägen, Lasarettsvägen och Ridhusgatan. Enligt sammanfattning från trafikutredningen med bullerberäkningen, ökar ljudnivåer vid bostäderna något till 0,6-1,4 dBA i området. Den nya exploateringen kommer inte medföra att 65dBA dygnsekvivalent ljudnivå överskrider utomhus. Huvuddelen av bostadshusen i området bedöms vara byggda före 1997. Förskolans innergårdar och lektytor mot korsningen Fogdegatan - Nymansgatan är redan idag stark belastad. Bullerskärm rekommenderas. Trafik- och bullerutredning är bifogad. |
| | x | | | x | | <u>Skuggning från ny bebyggelse</u> Några villor kommer att få en ökad skuggning från den nya bebyggelsen. |
| | x | | | | x | <u>Luftkvalitet</u> Planförslaget bedöms inte ha negativ påverkan på luftkvaliteten. Enligt Luftkvalitetsutredning har befintlig och utökning av reservpannan för HEM vid Vapnöjdens panncentral på Ekorren 4 ingen risk för problem med luftföroreningar (PM ₁₀ , PM _{2,5} och NO ₂) för planerad bebyggelse. Inom området för ny bebyggelse beräknas totala halten (bakgrundshalten och haltbidrag från Vapnöjdens panncentral) vara lägre än rådande MKN för samtliga undersökta luftföroreningar. Det finns inga olägenheter för rökplym upp till byggnadshöjd 87möh. Luftkvalitetsutredning HEM förbränningsanläggning Vapnöjden är bifogad. |

| FAKTOR | KÄNSLIGHET | | PÅVERKAN | | | KOMMENTAR |
|--|---------------------|-----------|---|----------|----------|--|
| | Områdets känslighet | | Påverkan på programområdet vid ett genomförande av detaljplanen | | | |
| | Känsligt | Okänsligt | Stor | Medel | Liten | |
| | | | | | | <p><u>Trafik</u> Enligt sammanfattning från trafikutredningen med bullerberäkningen, kommer den föreslagna detaljplanen på Ekorren 4 medför vid full exploatering trafikflöden som föranleder främst trafiksäkerhetsåtgärder, men i korsningen Fogdegatan-Magnus Stenbocks väg även kapacitetshöjande åtgärder. Vissa brister finns redan i nuläget och en del behöver åtgärdas även i nollalternativet. Åtgärder för gång- och cykeltrafik bör prioriteras med anledning av närheten till både skolor och sjukhus. Mickedalaleden bedöms ha begränsad inverkan – främst behöver fokus för åtgärderna flyttas från Fogdegatan till Lasarettsvägen om Mickedalaleden byggs.</p> |
| | | | | | | Radon |
| Risk för olyckor Skred, ras, översvämning | | x | | | x | Skyfallskarteringen visar på kraftig ytavrinning genom västra delen av planområdet. Minimering av risk för översvämning av byggnader behöver säkerställas i planarbetet. |
| Förorenad mark | | x | | | x | Inga kända markföroreningar i området. Kvicksilverhaltig är genomförd. |
| Landskapsbild | x | | | x | | Planområdet ligger högt och sjukhuset syns från långt håll. Målet är att jobba med avbrutna fasader i form av transparens. Sjukhuset bedöms även som viktig symbolbyggnad för hela Halland liksom högskolan. |

EFFEKTER PÅ MILJÖKVALITETSNORMER OCH MILJÖMÅL

Nedan följer effekter av planens genomförande på miljö kvalitetsnormer och miljömål.

Planläggningen får inte leda till att kommunen riskerar att överträda miljö kvalitetsnormerna utan ska så långt som möjligt sträva mot att uppfylla miljömålen och förbättra miljö kvalitetsnormerna.

| Effekter på miljö kvalitetsnormer och miljömål | |
|--|--|
| Miljö kvalitetsnormer för luft | Planförslaget bedöms inte försämra luftkvaliteten. |
| Miljö kvalitetsnormer för buller | Planförslaget bedöms att medföra till ökade bullernivåer vid bostäderna. Det nya värden kommer inte medföra 65dB A dygnsekivalent ljudnivå överskrids utomhus. |
| Miljö kvalitetsnormer för vatten | Området ligger inom Galgbergets vattenskyddsområde sekundär skyddszon. Enligt sårbarhetsutredningen har området måttlig till hög sårbarhet. Riskerna för negativ påverkan på vattentäkten ligger främst vid byggskedet. Dock föreligger en risk för olyckor inom området bristande underhåll av VA-nätet även i framtiden vilket kan påverka vattenkvaliteten i täkten negativt. Inom planområdet är det i dagsläget inte möjligt med nybildning av grundvatten då ytorna är hårdgjorda och dagvattnet leds till recipienten Nissan utan vidare fördröjning eller rening. Genomförande av planen kan möjliggöra att vatten från icke förorenade ytor, så som takvatten, till viss del kan infiltreras i marken. Förutsättningarna för detta anses som goda. Genomförande av planen medför därför en möjlighet till en något förbättrad situation vad gäller kvantitet för grundvatten till täkten. Planens genomförande kan också ge en möjlighet att förbättra fördröjning och rening av dagvatten från parkering och trafikerade ytor inom planområdet, något som inte sker idag. En samlad bedömning är att genomförandet av planen medför ökad risk för föroreningar till grundvattnet, främst under byggnationen. Dock möjliggör planen att åtgärder för att öka grundvattenkvantiteten samt minska föroreningarna i dagvattnet till Nissan genomförs i samband med byggnation. |
| Nationella miljömål | Planförslaget påverkar uppfyllandet av följande miljömål: |
| - Begränsad klimatpåverkan | Hallandstrafiken jobbar tillsammans med Region Halland för bästa framkomlighet med kollektivtrafiken till sjukhuset, GC-vägar byggs och anpassas kontinuerlig, anslutning till fjärrvärme finns. Solceller finns. |
| - Grundvatten av god kvalitet | Slutrecipient för dagvattnets ytavrinning är Nissan. Med anledning av vattenskyddsområdet är avsikten att det dagvatten som riskeras att förorenas inom planområdet ska samlas och ledas bort från området till en ytvattenrecipient. Dagvattnet kommer sannolikt att ledas in i befintligt system, troligtvis in i ledningen på Nymansgatan. Enligt Dagvattenutredning ska fördröjningsmagasin utformas tätt och rusta med en oljeavskiljare innan det når slutrecipienten. Planförslaget bedöms inte försämra vattenkvaliteten i Nissan då planerad verksamhet verken utgör den typen av risk eller är av sådan omfattning. Området berör grundvattenförekomsten Halmstad. Vatten från takytor ska infiltreras och tillföras vattenskyddsområde. Planområdet ligger på vad som idag är sekundärt vattenskyddsområde för Galgbergsvattentäkt. Det finns inget i hittills gjorda utredningar som antyder att detta kommer att förändras. Det finns därför risk under utbyggnadstiden inom planområdet att påverkar grundvattnet negativt. |

EFFEKTER AV TILLTÄNKT MARKANVÄNDNING

Nedan följer en beskrivning av effekter som kan ge upphov till betydande miljöpåverkan, och effekter med oklar miljöpåverkan som riskerar att vara betydande. Effekternas sannolikhet, varaktighet och komplexitet beskrivs också här.

| Effekter av tilltänkt markanvändning | |
|--|--|
| <p>Effekternas omfattning</p> <p>1. Vattenskyddsområde</p> <p>2. Kulturhistorisk miljö</p> <p>3. Buller</p> <p>4. Landskapsbild</p> <p>5. Skuggning???</p> | <p>1. Hela planområdet ligger inom sekundärt vattenskyddsområde. Skulle föroreningar spridas skulle påverkan på dricksvattentäkten kunna bli stor. Effekternas omfattning bedöms därför som stor.</p> <p>2. En förtätning kommer att påverka den kulturhistoriska miljön. Skydd av B-klassade byggnader kan hanteras genom bestämmelse i detaljplanen. Effekternas omfattning bedöms därför som medelstor.</p> <p>3. De negativa aspekterna rör frågor om bullar och ökning av trafik. Förskolans innergårdar och lektytor mot krossningen Fogdegatan - Nymansgatan är redan idag stark belastad. Bullerskärm rekommenderas. Buller från tillkommande trafik kommer inte att överskrida riktvärden. Omfattningen av bullerstörning bedöms därför som begränsade.</p> <p>4. Planområdets placering uppe vid Galgberget gör att det syns långväga men området är redan bebyggt vilket gör att omfattningen bedöms bli medelstor.</p> <p>5. Även negativ aspekt är skuggning och ljusinsläpp för villor vid Stridbecksliden som planförslaget kan leda till.</p> |
| <p>Effekternas sannolikhet</p> | <p>1. Det är mindre sannolikt att en olycka under byggtiden kommer inträffa och vattenskyddsområdet kommer skadas om riktlinjer som rekommenderas i sårbarhetsutredningen under byggtiden beaktas.</p> <p>2. Det är sannolikt att effekterna inträffar vid ett genomförande av detaljplanen.</p> <p>3. Det är sannolikt att effekterna inträffar vid ett genomförande av detaljplanen.</p> <p>4. Effekternas sannolikhet är beroende av hur den tillkommande bebyggelsen utformas. De nya byggnaderna kommer att synas på långt håll men negativ påverkan på landskapsbildningen kan minimeras genom att byggnationen anpassas i volym och skala.</p> <p>5. Det är sannolikt att effekterna inträffar vid ett genomförande av detaljplanen.</p> |
| <p>Effekternas betydelse och komplexitet</p> | <p>1. Om en påverkan skulle ske på vattentäkten kan effekterna få stora konsekvenser, med hög komplexitet. Med varje utbyggnad kommer dagvatten situation förbättras. Vatten från taket ska infiltreras och tillföras vattenförekomen i vattentäkten. Parkering kommer sammanläggas i ett kluster i parkeringshus. Ytan som kan påverka vattenskyddsområde negativt kommer minskas.</p> <p>2. Effekterna kan ha en negativ betydelse för omkringliggande byggnader. En påbyggnad kommer att påverka den kulturhistoriska miljön. Genom planbestämmelser ska påbyggnadens negativa påverkan minskas. Bestämmelser gäller gestaltningen och placering.</p> <p>3. Effekterna har viss betydelse för kringboendes hälsa och välbefinnande. Buller från tillkommande trafik kommer inte att överskrida riktvärden.</p> <p>4. Effekterna bedöms som begränsade. Genom anpassning av nya byggnaders volymer kan påverkan på landskapsbildningen minimeras. Sjukhuset bedöms även som viktig symbolbyggnad för hela Halland liksom högskolan.</p> <p>5. Effekterna har stor betydelse för de boende.</p> |
| <p>Effekternas varaktighet, vanlighet och reversibilitet</p> | <p>1. Uppförda byggnader kommer bli varaktiga och eventuella störningar kommer därmed att stå under en längre tid. Ett läckage som påverkar vattentäkten kan ta lång tid innan det upptäcks och kan vara svårt att åtgärda. En förorening blir troligen inte särskilt vanlig om riktlinjerna för exploatering inom vattenskyddsområde beaktas.</p> <p>2-5. Uppförda byggnader kommer bli varaktiga och eventuella störningar kommer därmed att stå under en längre tid. Effekterna bedöms därmed både varaktiga, vanliga och ej reversibla.</p> |

MEDVERKANDE TJÄNSTEMÄN

- Anna Winnberg, biträdande planarkitekt
- Ellinor Waldemarson, kommunekolog

KÄLLOR

- Kulturhistorisk utredning
 - PM Geoteknik
 - Sårbarhetsutredning
 - Trafikutredning med bullerberäkning inkl bilagor
 - Dagvatten rapport förhandskopia
- (För websidor anges det datum då informationen hämtades.)

Samhällsbyggnadskontoret

Mila Sladic
planchef

Alexandra Zoerner
planarkitekt