

HALMSTADS KOMMUN

**Förslag till skolorgorganisation avseende grundskolan för
Barn- och ungdomsförvaltningen i Halmstad**

Halmstad utbildar världsmedborgare!

Barn- och ungdomsförvaltningen

2015-03-26

Föreliggande rapport har utarbetats av projektgruppen för skolorgisationsöversyn 2014. Projektgruppen har arbetat på uppdrag av förvaltningschefen för barn- och ungdomsförvaltningen i Halmstad, som i sin tur uppdragits av barn- och ungdomsnämnden.

Innehåll

Sammanfattning	3
1 Inledning.....	4
1.1 Bakgrund	4
1.2 Syfte och mål.....	4
1.3 Disposition	4
2 Avstamp i visionen.....	5
2.1 Halmstads tre hjärtan.....	5
2.2 Halmstad utbildar världsmedborgare!	5
2.3 Integrationsperspektivet	6
2.3 Kvalitetskriterier för en ny skolorganisation.....	8
3 Demografiska förutsättningar.....	11
3.1 Inledning.....	11
3.2 Utvecklingen enligt OPUS november 2014	13
3.3 Behoven i grundskolan i sammanfattning	14
3.4 Tillväxten sker huvudsakligen i centrum	14
4 Förslag till ny skolorganisation	16
4.1 Inledning.....	16
4.2 Skolorråde Centrum.....	16
4.3 Skolorråde Norr	20
4.4 Skolorråde Söder	24
4.5 Redan beslutade åtgärder (Planeringsdirektiv 2015-2017) samt akuta åtgärder.....	25
5 Ekonomisk konsekvensanalys.....	26
5.1 Vikten av långsiktig planering	26
5.2 Ekonomiska konsekvenser för Barn- och ungdomsförvaltningen	27

Tabellförteckning

TABELL 1: ANTAL ELEVER I VÅRA SKOLOR	9
TABELL 2: ANTAL ELEVER PER SKOLENHET OCH SKOLOMRÅDE.....	12
TABELL 3: PROGNOSE OPUS NOVEMBER 2014 – UTVECKLINGEN AV ANTAL BARN OCH ELEVER	13
TABELL 4: ÖKNING AV ANTALET BARN OCH ELEVER I FRAM TILL 2035	13
TABELL 5: ÖKAT ANTAL BARN/ELEVER I ÅLDER 6-15 ÅR MED 2013 SOM INDEXÅR	14

Figurförteckning

FIGUR 1: ANDEL (%) ELEVER SOM ÄR BEHÖRIGA TILL YRKESPROGRAMMEN FÖR OLIKA KOMBINATIONER AV ELEVERS HÄRKOMST OCH FÖRÄLDRARS UTBILDNINGSNIVÅ, LÄSÅRET 2011/12. SKOLVERKETS LÄGESBEDÖMNING 2013, s. 33.	7
FIGUR 2: KARTBILD ÖVER HALMSTAD MED SKOLOMRÅDEN.....	11
FIGUR 3: ANTAL BARN FÖDDA 2008-2013 SAMT PROGNOSE ANTAL FÖDDA BARN 2014-2017	14
FIGUR 4: PROGNOSE AV ELEVILLVÄXTEN I GRUNDSKOLAN FRAM TILL 2030 I ETT SKOLOMRÅDESPERSPEKTIV	15

Sammanfattning

Kontentan av föreliggande organisationsöversyn är att *Halmstad kommun är i behov av en långsiktig planering kopplat till lokalförsörjningsfrågan för barn- och ungdomsförvaltningens verksamheter*. Denna rapport syftar till att lägga just grunden till en sådan långsiktighet. Därtill finns det även ett antal akuta frågor som behöver lösas och de lyfts även fram i rapporten.

Halmstad växer, vilket ställer stora krav på nybyggnation inom både förskola och skola. Särskilt markant är behovet av nybyggnation i centrum, ett behov som dessutom i vissa delar är akut i ett tidsperspektiv. Redan till läsåret 2016/17 behövs nya elevplatser inom Furulund. Även inom Nygård, Slottsjord/Brunnsåker och Kärleken måste platsbristen åtgärdas inom en snar framtid. Detsamma gäller för Andersbergsskolan inom Skolområde Söder.

- Förslagen som presenteras i rapporten bygger för det första på prognoser kring den demografiska utvecklingen i Halmstad. I det demografiska perspektivet handlar det om att säkerställa att vi faktiskt har tillräckligt med lokaler i skolan till våra barn och elever i ett expanderande Halmstad.
- Den andra aspekten som förslagen i rapporten baseras på är ett fokus på kvalitet. Det gäller inte bara att skapa tillräckligt med lokalutrymme. Lokalernas beskaffenhet ska vara av sådan kvalitet att de utgör en god lärmiljö för barnen samt även en god arbetsmiljö för våra anställda. Utöver nybyggnationer på grund av platsbrist föreslås i denna rapport därför också ett antal om- och utbyggnationer utifrån de kvalitetskriterier som uppställs i rapporten. Flera av våra verksamheter är i stort behov av underhåll och renovering.
- En tredje aspekt i rapporten är den kommunala visionen att vara en kunskapsstad samt barn- och ungdomsförvaltningens vision om att utbilda världsmedborgare. I detta ligger en humanistisk värdegrund förborgad, en värdegrund som grundar sig på alla människors lika värde och en ömsesidig respekt. I detta sammanhang har integrationsperspektivet en viktig plats, inte minst i ett skede då Skolverket kan konstatera att den svenska skolan är på väg att bli allt mer segregerad. När vi nu lägger förslag kring en framtida skolorganisation i Halmstad kommun bör dessa förslag i möjligaste mån verka integrerande.
- Den fjärde och sista aspekten för rapportens uppbyggnad är hänsynen till de nationella styrdokumenterna och framför allt då skollagen, som bland annat lyfter fram lika tillgång till utbildning som en rättighet, en utbildning som därtill ska vara likvärdig. Kärnan är: ”I all utbildning som rör barn ska barnets bästa vara utgångspunkt.”

1 Inledning

1.1 Bakgrund

Barn- och ungdomsförvaltningen har fått i uppdrag av nämnden att utarbeta förslag om hur organisation av förskolor och skolor samt ledning och administration kan anpassas till mål och bestämmelser i skollagen och läroplanerna för förskola, förskoleklass, grundskola, fritidshem och särskola. Förslagen ska också utgå ifrån kommunens vision och mål. Förslagen ska innehålla alternativa lösningar för förändrad organisation.

1.2 Syfte och mål

Syftet med organisationsöversynen är att anpassa och optimera organisationen efter bestämmelser i skollagen och läroplanen för alla BUF:s verksamheter inom ramen för en resurseffektiv organisation. Syftet är vidare att skapa förutsättningar för en god aktörsberedskap/framförhållning – både för tjänstemän och för politiken – genom en långsiktig planering med sikte på 2030. Organisationsförslagen som arbetas fram ska stödja 1-16-årsperspektivet med fokus på en strukturerad samverkanskultur mellan förskola och grundskola inklusive fritidshemsverksamheten. Förskolan och skolan har i grunden samma uppdrag och bedriver en verksamhet som förutsätter varandra. 1-16-årsperspektivet är därför en given utgångspunkt i det förslag till ny skolorganisation som presenteras här.

1.3 Disposition

- *Kapitel 1.* Rapporten inleds med en kort bakgrundsbeskrivning gällande Barn- och ungdomsförvaltningens uppdrag att utarbeta förslag om ny skolorganisation med framtidsfokus till 2030. Inledningen rymmer vidare en beskrivning av syfte och mål med föreliggande förslag till organisationsöversyn.
- *Kapitel 2.* Rapporten tar avstamp i skolväsendets värdegrundsuppdrag och utifrån detta formuleras sedan ett antal kvalitetskriterier, som ligger till grund för förslagen till ny skolorganisation. Detta ska kopplas till frågan: *vad vill vi uppnå med Halmstads förskolor och skolor i ett långsiktigt utvecklingsperspektiv?*
- *Kapitel 3.* I detta kapitel presenteras de demografiska förutsättningar i nuläge och i framåtblick mot 2030.
- *Kapitel 4.* Presentation av organisationsförslag.
- *Kapitel 5.* Ekonomisk konsekvensanalys.

2 Avstamp i visionen

2.1 Halmstads tre hjärtan

”Vi har en vision om framtiden i Halmstad. Den beskriver hur kommunen vill att Halmstad ska upplevas av alla som bor här och av besökare. Halmstads vision består liksom kommunens vapen av tre hjärtan. De tre hjärtana bygger tillsammans visionen för Halmstads kommuns utveckling.

Hemstaden: Vi är en kommun där människor möts – med trygghet, respekt och kärlek.

Kunskapsstaden: Vi är en kommun där människor växer och utvecklas – genom livslångt lärande och kreativitet, företagsamhet och innovativt tänkande.

Upplevelsestaden: Vi har en atmosfär som ger livslust – genom aktivitet, gemenskap och livskvalitet.

Värdegrunden: Vår vision om Halmstad bygger på demokratiska värden. Alla halmstadsbor ska ha möjligheten till delaktighet och inflytande i de demokratiska processerna.

I Halmstad har alla människor lika värde och vår gemenskaps kännetecken är ömsesidig respekt. Alla som möter kommunens verksamhet ska känna att de har samma möjligheter, rättigheter och skyldigheter.

Halmstads kommuns utveckling ska vara långsiktigt hållbar. Detta innebär att utvecklingen tillgodoser dagens behov utan att äventyra kommande generationers möjligheter att tillgodose sina behov.”¹

2.2 Halmstad utbildar världsmedborgare!

Skolväsendets uppdrag definieras av skollagen samt av respektive verksamhets läroplan. Skolväsendets uppdrag är tudelat och inriktat mot 1) värdegrundsuppdraget, och 2) kunskapsuppdraget. De förslag till skolorganisation som presenteras i denna rapport syftar till att stimulera så väl värdegrundsuppdraget som kunskapsuppdraget.

Enligt skollagen ska skolväsendet ”främja alla barns och elevers utveckling och lärande samt en livslång lust att lära. Utbildningen ska också förmedla och förankra respekt för de mänskliga rättigheterna och de grundläggande demokratiska värderingar som det svenska samhället vilar på”.² Det sistnämnda är lika viktigt som kunskapsuppdraget och en förutsättning för att vunnen kunskap ska förvaltas på ett ansvarsfullt sätt. Föreliggande organisationsöversyn tar därför sin utgångspunkt i värdegrundsuppdraget.

¹

<http://intranet.halmstad.se/reglerochstyrning/malvisionochvardegrund.4.51348072134655d5221800030169.html>
(2015-02-08)

² Skollagen 2010:800, kap. 1, 4 §.

I detta vårt avstamp ligger vi nära kärnvärdena i de nationella styrdokument. Förskolans respektive grundskolans läroplan bygger vidare på den humanistiska värdegrund som initieras i skollagen: ”Värdegrunden uttrycker det etiska förhållningssätt som ska prägla verksamheten. Omsorg om och hänsyn till andra människor, liksom rättvisa och jämställdhet samt egna och andras rättigheter ska lyftas fram och synliggöras i verksamheten.”³

Halmstad utbildar världsmedborgare i en förskola och skola som ger varje individ möjlighet att bli sitt bästa jag. I detta ligger en vision om ett samhälle som bygger på ömsesidighet – ömsesidig förståelse, ömsesidig respekt och ömsesidig medmänsklighet. I detta samhälle har skolväsendet en central funktion.

Skollagen lyfter fram lika tillgång till utbildning som en rättighet, en utbildning som därtill ska vara *likvärdig*. Oavsett geografisk hemvist och socio-ekonomiska förhållanden har varje barn/elev rätt till en högkvalitativ utbildning.⁴ Det inbegriper huvudmannens ansvar att anställa förskolechefer och rektorer ”som genom utbildning och erfarenhet har pedagogisk insikt”.⁵ Vidare ansvarar huvudmannen för att i ”undervisning använda lärare eller förskollärare som har en utbildning som är avsedd för den undervisning som läraren eller förskolläraren ska bedriva”.⁶ Det finns därtill ett skollagstadgat krav på en elevhälsa för eleverna i förskoleklassen, grundskolan och grundsärskolan: ”Elevhälsan ska omfatta medicinska, psykologiska, psykosociala och specialpedagogiska insatser.”⁷ Elever i grundskolan och grundsärskolan ska också ha tillgång till studie- och yrkesvägshandledning som tillgodoser elevernas behov ”inför val av framtida utbildnings- och yrkesverksamhet”.⁸ **Kontentan är:** ”I all utbildning som rör barn ska barnets bästa vara utgångspunkt.”⁹

2.3 Integrationsperspektivet

Integrationsperspektivet står i nära relation till skolväsendets värdegrundsuppdrag. Förskolan har som mål att sträva efter att varje barn utvecklar en ”förståelse för att alla människor har lika värde oberoende av social bakgrund och oavsett kön, etnisk tillhörighet, religion eller annan trosuppfattning, sexuell läggning eller funktionsnedsättning”.¹⁰ Liknande formuleringar återfinns i grundskolans läroplan, som bland annat framhåller som mål att varje elev ”kan leva sig in i och förstå andra människors situation och utvecklar en vilja att handla också med deras bästa för ögonen”.¹¹

Det paradoxala i relation till ovan nämnda mål är att det svenska skolväsendet blir allt mer segregerat, något som belysts av Skolverket i forskningsrapporten *Vad påverkar resultatet i svensk grundskola?*

³ *Läroplan för förskolan Lpfö 98. Reviderad 2010*, s.4. Se även *Läroplan för grundskolan, förskoleklassen och fritidshemmen 2011*, s. 7ff.

⁴ Skollagen 2010:800, kap. 1, 8-9 §§.

⁵ Skollagen 2010:800, kap. 2, 11 §.

⁶ Skollagen 2010:800, kap 2, 13 §.

⁷ Skollagen 2010:800, kap. 2, 25 §.

⁸ Skollagen 2010:800, kap. 2, 29 §.

⁹ Skollagen 2010:800, kap. 1, 10 §.

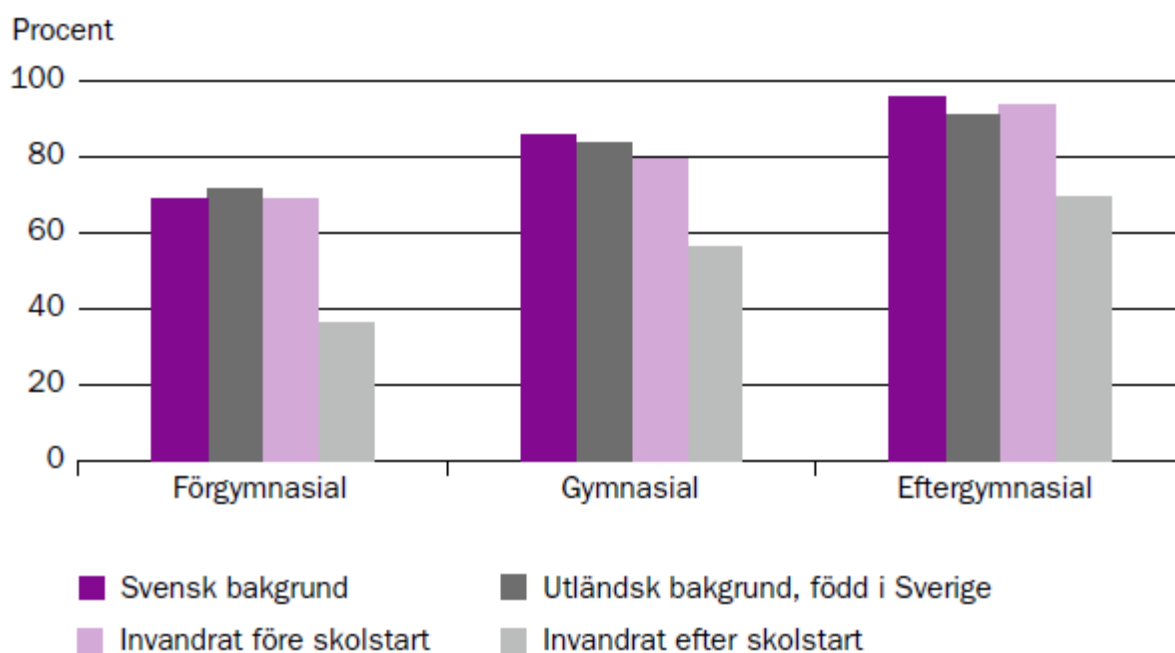
¹⁰ *Läroplan för förskolan Lpfö 98. Reviderad 2010*, s 8.

¹¹ *Läroplan för grundskolan, förskoleklassen och fritidshemmen 2011*, s. 12.

”Forskningen är i stort sett enig om att **skolornas elevsammansättning har blivit alltmer homogen** och att skillnaderna mellan skolor och mellan olika elevgrupper när det gäller elevernas resultat har blivit större.”¹²

Svenska skolan tenderar, enligt Skolverket, att bli allt mer homogena i sin elevsammansättning samtidigt som föräldrarnas utbildningsnivå har stor betydelse för elevernas resultat. Även PISA-resultaten 2012 visar att elevernas socioekonomiska bakgrund är en viktig förklaringsfaktor till studieresultaten.¹³

Enligt Skolverket har elever med utländsk bakgrund som är födda i Sverige ett något lägre betygsresultat än elever med svensk bakgrund – även om skillnaderna minskat under perioden 1998–2011. Däremot har betydelsen av att vara utlandsfödd ökat. Dessutom har föräldrarnas utbildningsnivå mycket stor betydelse. Diagrammet nedan visar att lägst andel behöriga till gymnasiets yrkesprogram finns bland gruppen elever som invandrat efter ordinarie skolstart, och som har lågutbildade föräldrar (se tabell 1).¹⁴



Figur 1: Andel (%) elever som är behöriga till yrkesprogrammen för olika kombinationer av elevers härkomst och föräldrars utbildningsnivå, läsåret 2011/12. Skolverkets lägesbedömning 2013, s. 33.

Även Halmstad kommun och, som en del därav, Barn- och ungdomsförvaltningen har en utmaning i att bryta utvecklingen mot en ökad segregation inom skolväsendet. Integration är inte en

¹² Skolverket, *Vad påverkar resultaten i svensk grundskola?*(2009), s. 18.

¹³ Skolverket, *PISA 2012. 15-åringars kunskaper i matematik, läsförståelse och naturvetenskap* (2013), s. 25.

¹⁴ Skolverket: *Skolverkets lägesbedömning 2013*, s. 33.

invandringsfråga, det är en samhällsfråga. Integration fordrar *möten* och möten behöver mötesplatser. Vår målsättning är att skolväsendet i Halmstad kommun ska vara en mötesplats för mångfalden. Syftet är, i enlighet med vad den tidigare citerade läroplanen förespråkar, att bereda våra barn möjligheten att ”leva sig in i och förstå andra människors situation” och att våra barn därtill ”utvecklar en vilja att handla också med deras bästa för ögonen.”

I rätten till en likvärdig utbildning ligger även ett för skolväsendet kompensatoriskt uppdrag. Huvudmannen har det yttersta ansvaret för att – till exempel genom en resursfördelningsmodell som är anpassad efter socio-ekonomiska förutsättningar – verka för att alla elever når sin fulla potential.

2.3 Kvalitetskriterier för en ny skolorganisation

2.3.1 Kvalitetskriterierna i punktform

Följande kvalitetskriterier bedöms vara eftersträvansvärda:

- Enheter som till sin storlek gynnar pedagogiska lärmiljöer för barn/elever samt också för våra pedagoger.
- Stadiindelning som ligger i fas med de nationella styrdokumenterna, F-3, 4-9, F-9, F-6.
- Fysiska miljöer som är anpassade efter verksamhetens behov och som stimulerar lärandet i förskola och skola.
- En organisation som är flexibel och som har kapacitetet att följa med i en föränderlig omvärld.
- En förskola och skola i Halmstad som bejakar mångfaldsperspektivet (Halmstad utbildar världsmedborgare).
- Lokaler med god arbetsmiljö som uppfyller krav på bland annat ventilation och ytor.

2.3.2 Enheter som till sin storlek gynnar pedagogiska lärmiljöer

Nya förskolor som byggs enligt framtagen modell kan även användas för skolans yngre åldrar. Det är därför en fördel om vissa nya förskolor kan placeras i direkt anslutning till skola för ytterligare möjlighet till flexibilitet i lokalanvändningen på sikt. De närmaste åren är dock båda verksamheterna i behov av kraftiga utbyggnader.

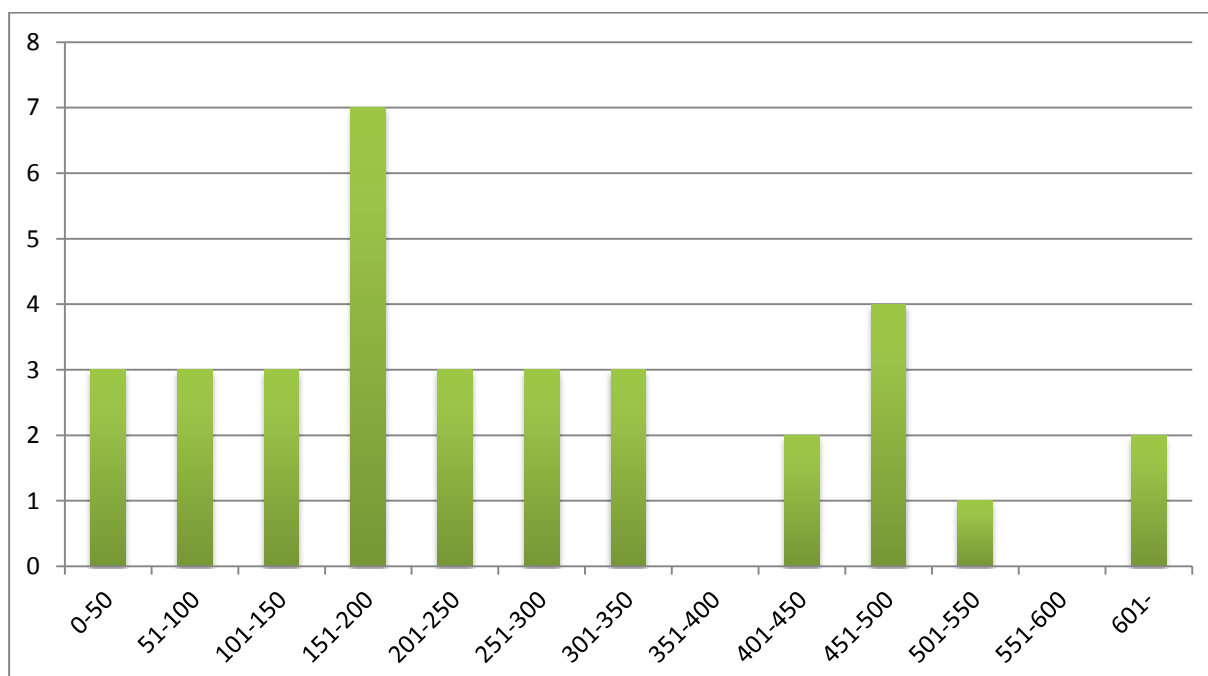
Grundskola

Barn- och ungdomsförvaltningen vill eftersträva skolenheter som inte har under 100 elever för att fullt ut kunna efterleva intentionerna i läroplan och skollag. Argumenten för en nedre gräns på 100 elever är:

- Små enheter har svårare att rekrytera behöriga pedagoger till verksamheten. Tjänsterna på mindre enheter blir ofta så små att en lärare måste dela sin tid på två enheter. Det gör dessa tjänster mindre attraktiva att söka. I förlängningen hotas kvaliteten på de mindre enheterna och det blir svårare att upprätthålla en likvärdig skola i hela Halmstad.

- Större enheter underlättar även i övrigt för personalförsörjningen inom förvaltningen, och stödjer rektors uppdrag att leda och fördela arbetet på skolan. Dessutom underlättar större enheter vikarieförsörjningen, vilket skapar en högre kostnadseffektivitet.
- Små enheter har svårare att leva upp kraven i skollagen med hänsyn till elevhälsa (skolsköterska, kurator, specialpedagog mfl), studie- och yrkesvägledning samt skolbibliotek. Tjänstgöringsgraden för dessa personalkategorier blir ofta så liten att personalen måste dela sin tid på två och ibland även tre enheter. Det gör att dessa tjänster inte blir attraktiva att söka.
- Dessutom saknas ofta olika typer av speciallokaler på mindre enheter, vilket gör att elever och lärare måste resa mellan olika skolor för att kunna bedriva undervisning. Större enheter kan erbjuda eleverna rätt utrustning/material och speciallokaler, vilket innebär att varken elever eller personal behöver flyttas mellan olika skolor.
- Större enheter ger ekonomiska förutsättningar att genomföra en resurseffektiv, flexibel och likvärdig verksamhet med behöriga lärare, där möjligheter också finns att säkerställa elevers rätt till särskilt stöd. Små enheter är dyra i drift och med en snäv budgetram så räcker det att en liten skola behöver möta upp 1-2 elever med särskilda behov för att budgeten ska överskridas.
- Skolan ska ha tillräckligt med lärare och övrig personal för att i arbetslag kunna fokusera på elevernas kunskapsutveckling. Arbetslagsarbetet möjliggör kreativ samverkan baserad på vetenskaplig grund i syfte att tillgodose alla elevers förutsättningar till god målpuppfyllelse.

Tabell 1: Antal elever i våra skolor



Vi har idag i snitt 254 elever per skola. Sex skolor har färre än 100 elever. 19 skolor har färre än 250 elever och 15 skolor har 251 elever och fler.

2.3.3 Stadieindelning som ligger i fas med de nationella styrdokumentet.

Grundskola

Beträffande stadieindelningar på grundskolan tar Barn- och ungdomsförvaltningen bara ställning *mot* två stadieindelningar och det är F-5 samt 6-9. Skolor med åk 6-9 innebär svårigheter vid överlämning från F-5 skolor då dessa elever ofta kommer från flera små skolor vilket medför flera överlämningskonferenser med olika lärare involverade. Enligt skollagen ska betyg sättas från höstterminen i åk. 6 baserade på kunskapskraven för denna årskurs. Lärare i åk. 6 ska vid betygssättning utgå från kunskaper eleverna inhämtat från och med åk. 1. Uppföljning av kunskapsresultat bakåt i tiden försvåras, då det inte finns en naturlig kontakt med tidigare lärare i en 6-9 skola. Utifrån en nationell utveckling mot stadieindelade timplaner (1-3, 4-6, 7-9) samt utifrån det faktum att betyg ska sättas i åk. 6 så bedöms F-5- och 6-9-skolor inte som ändamålsenliga. Övriga stadieindelningar (F-3, F-6, F-9, 4-9, 7-9) möter enligt Barn- och ungdomsförvaltningen inget hinder. Stadieindelningarna behöver emellertid också kopplas till lämpligt elevantal på en skola, där Barn- och ungdomsförvaltningen, som tidigare nämnts, inte förordar skolor som har färre än 100 elever.

2.3.4 Konsekvenser av kvalitetskriterierna

Grundskola

En konsekvens av kvalitetskriterierna är att nuvarande F-5 och 6-9 skolor behöver modifieras. Följande verksamheter är i nuläget F-5-skolor:

- Nyhemsskolan (C)
- Haverdals byskola (N)
- Kvibilleskolan (N)
- Lyngåkraskolan (N)
- Frösakullskolan (N)
- Hovgårdsskolan (N)
- Bäckagårdsskolan (N)
- Jutarumsskolan (N)
- Andersbergsskolan (S)
- Snöstorpsskolan (S)

Vi har idag bara en renodlad 6-9-skola och det är Söndrumsskolan (N). Beträffande små skolor, fortfarande med hänsyn till kvalitetskriterierna, har följande verksamheter färre än 100 elever:

Under 100 elever

- Frennarps byskola (C)
- Holms skola (C)
- Kvibilleskolan (N)
- Steningeskolan (N)
- Slättåkraskolan (N)
- Skavbökeskolan (N)

3 Demografiska förutsättningar

3.1 Inledning

Barn- och ungdomsnämnden svarar för verksamheterna förskola, grundskola, skolbarnomsorg, särskola, Kulturskola, KomTek (kommunal teknikskola) och Kärnhuset (resurscentrum). Verksamheten är indelad i tre skolområden som är uppdelade i ett antal verksamhetsområden med rektorer/förskolechefer som leder verksamheten. Skolområdena leds av en skolområdeschef. Totalt inom Barn- och ungdomsförvaltningen finns det in nuläget 86 förskolor och 36 grundskolor.

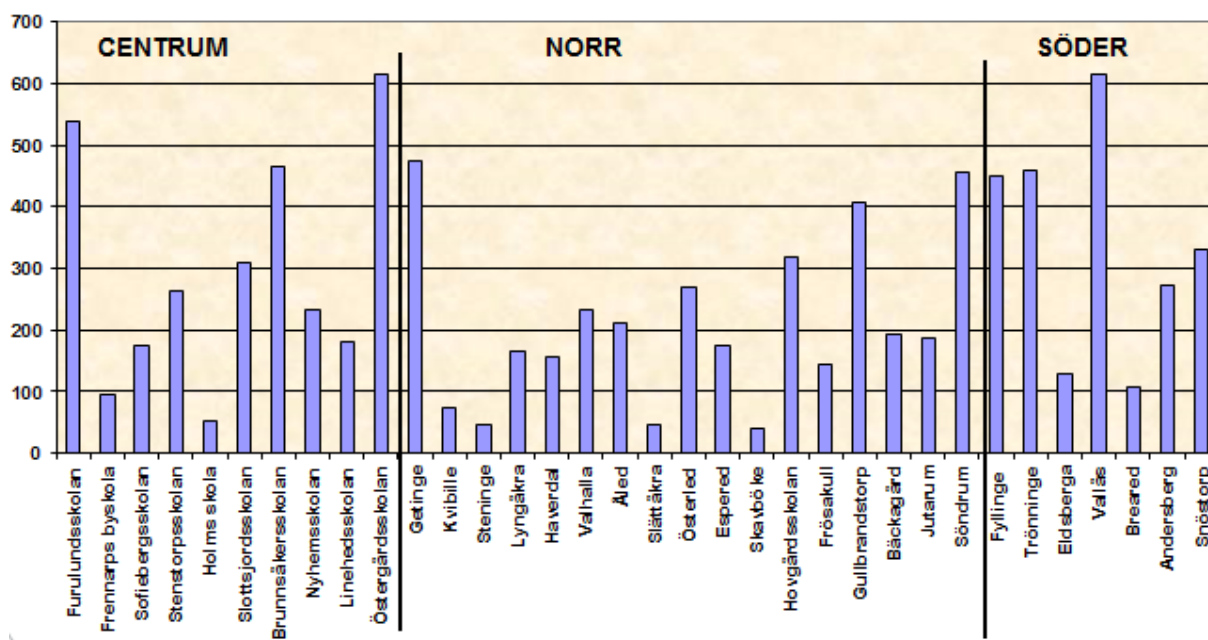


Figur 2: Kartbild över Halmstad med skolområden

I Skolområde Centrum ingår centrala Halmstad, Frennarp, Furet, Holm, Kärleken, Linehed, Nyhem, och Östergård. I Skolområde Norr ingår Getinge, Gullbrandstorp, Frösakull, Harplinge, Haverdal, Kvibille, Oskarström (inklusive Slättåkra, Skavböke), Steninge, Söndrum, och Åled. I Skolområde Söder ingår Andersberg, Fyllinge, Snöstorp (inklusive Simlångsdalen), Trönninge (inklusive Eldsberga) samt Vallås.

I skolan ser den nuvarande fördelningen av eleverna ut enligt tabellen nedan:

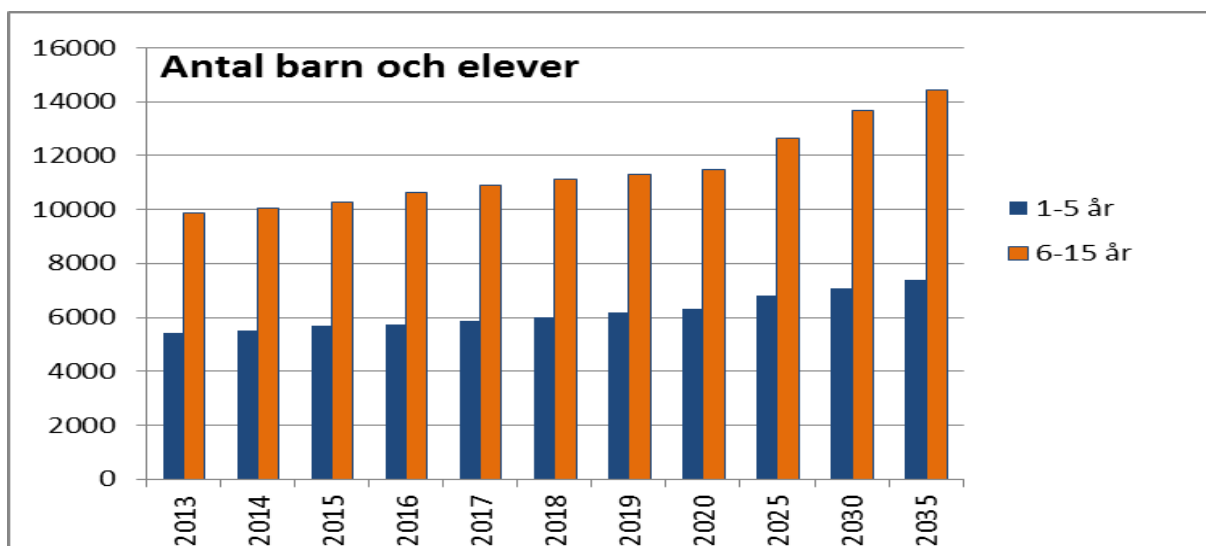
Tabell 2: Antal elever per skolenhet och skolområde



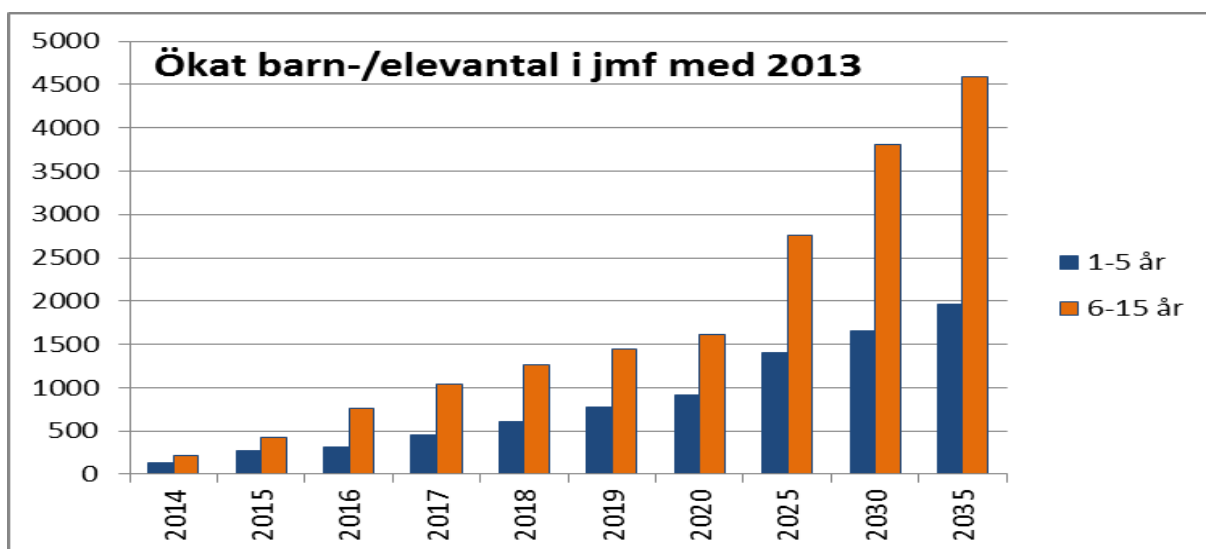
Centrums 10 skolor har i nuläget 33 % av eleverna, Norrs 17 skolor har 40 % av eleverna och Söders 7 skolor har 27 % av eleverna. Vi har idag i snitt 254 elever per skola varav sex skolor har färre än 100 elever.

3.2 Utvecklingen enligt OPUS november 2014

Tabell 3: Prognos OPUS november 2014 – utvecklingen av antal barn och elever



Tabell 4: Ökning av antalet barn och elever i fram till 2035



Antalet barn i både förskola och skola fortsätter växa kraftigt, vilket kommer att ställa höga krav på långsiktigt planering av om- nybyggnationer i förskola och skola. Nedan följer en sammanfattning av behoven i förskolan respektive skolan.

3.3 Behoven i grundskolan i sammanfattning

I relation till 2013 ökar antalet barn i åldrarna 6-15 år med 2760 barn fram till 2025. Behovet av nya elevplatser i grundskolan ökar med motsvarande siffra. Det är lika med fem skolor med 500-600 elever per ny enhet. Blickar vi sedan framåt till 2030 sker en ytterligare markant ökning enligt prognosen.

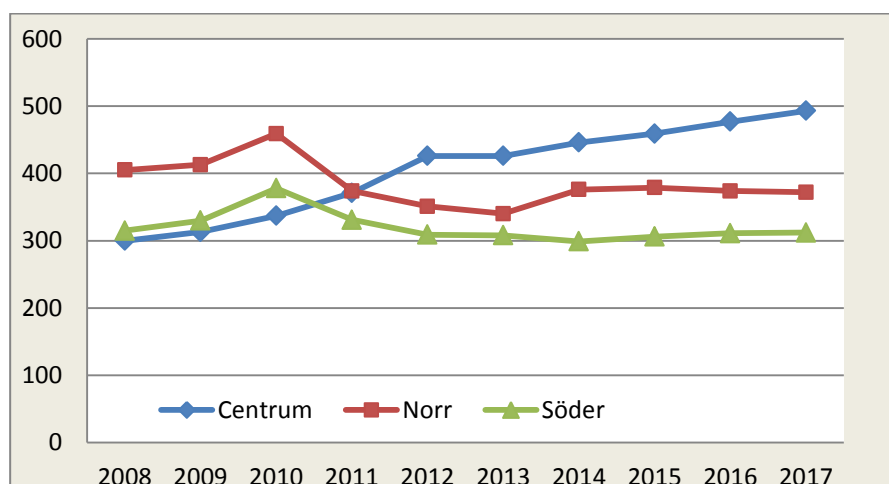
Tabell 5: Ökat antal barn/elever i åldern 6-15 år med 2013 som indexår

År	Ökat antal barn/elever
2018	1 263
2019	1 439
2020	1 616
2025	2 760
2030	3 810

Prioriteringsordning av skolor i ett tidsperspektiv kan inte göras förrän det finns beslut om vilken skolorganisation som ska gälla. Helt klart är dock att Centrum behöver fler elevplatser till läsåret 2016/17 inom Furulund. Tätt efter det kommer behov inom Nygård samt även Slottsjord/Brunnsåker och Kärleken.

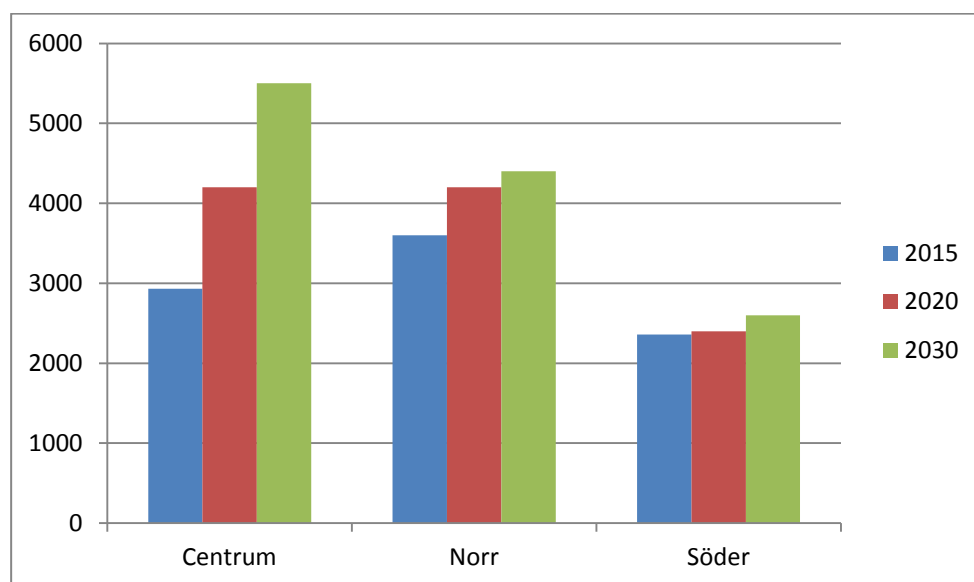
3.4 Tillväxten sker huvudsakligen i centrum

Skolområde Centrum ser en markant ökning av yngre barn medan de andra skolområdena haft ett något minskat födelsetal. Födelsesatlet inom Centrum kommer att fortsätta öka enligt prognosen.



Figur 3: Antal barn födda 2008-2013 samt prognos antal födda barn 2014-2017

Även elevantalet i grundskolan ökar, inte minst i det längre perspektivet då dagens expansion inom förskolan så småningom når grundskoleverksamheten.



Figur 4: Prognos av elevtillväxten i grundskolan fram till 2030 i ett skolområdesperspektiv

I grundskolan har antalet äldre elever passerat den lägsta punkten 2013 och antalet äldre elever ökar nu successivt. I de yngre skolåldrarna ökar elevantalet kraftigt och fler barn är inskrivna i skolbarnsomsorg. Också beträffande grundskolan sker tillväxten huvudsakligen inom Skolområde Centrum.

4 Förslag till ny skolorganisation

4.1 Inledning

Skolområde Centrum är det skolområde som expanderar kraftigast och som följaktligen är i störst behov av organisatoriska anpassningar i form av ny- och utbyggnationer. Skolområde Centrum består i nuläget av 28 förskolor och 11 grundskolor.

Skolområde Norr är det största skolområdet både i geografiskt hänseende och sett till antalet enheter. Skolområde Norr består av 33 förskolor och 18 grundskolor. Den främsta utmaningen i Norr utgörs inte i första hand av expansion, utan handlar mer om att anpassa områdets enheter till de kvalitetskriterier som satts upp i föreliggande rapport i syfte att optimera verksamheterna inför framtiden.

Skolområde Söder består i nuläget av 24 förskolor och 7 grundskolor. Skolområde Söder är det område som utifrån uppsatta kvalitetskriterier och demografiska förutsättningar fordrar minst organisatoriska anpassningar inför planeringen av en framtida skolorganisation.

Nedan lämnar barn- och ungdomsförvaltningen förslag på hur våra verksamheter ska kunna optimeras.

4.2 Skolområde Centrum

4.2.1 Verksamhetsområde Holm/Kärleken (Holm, Kärleken, Sofieberg, Stenstorp)

Ny F-9-skola på Kärleken (omkring 750 elever)

Ersätter förslagsvis gamla Stenstorpsskolan, Sofiebergsskolan och Holms skola. Kärleken är ett av Halmstads mest expanderande områden och särskilt attraktivt för barnfamiljer. En ny skola skulle ligga i linje med utvecklingen för området Kärleken/Holm. Stenstorpsskolan har dokumenterade svagheter i byggnaden med drag från yttervägg, bristande värmesystem, fuktproblematik, avloppsproblematik, dålig akustik, få gruppum, otillräcklig matsal, flera paviljongbyggnader. Holms skola har för få toaletter, ingen elevhälsa, inget vilrum, inga lärararbetsplatser, fukt i matsalen (måste rivs och byggas om), dålig utemiljö, få mötesrum, för få elever, lokalerna inte anpassade för att rymma tre olika verksamheter i form av förskola, fritidshem och skola. Det saknas specialsalar. Alternativ till avveckling av Holms skola är ombyggnation till förskola.

- *Konsekvensen* av att inte genomföra nämnda förslag är att eleverna inte kommer att få plats i befintliga verksamheter, vilket i sin tur kommer att kräva fler kortsiktiga lösningar i form av till exempel ytterligare paviljonger. På lång sikt, med ytterligare tillväxt på Kärleken, kommer ytterligare förskolor och skolor att behövas i relation till det som föreslagits här.
- *Hög prioritet* både ur ett tidsperspektiv (platsbrist) och med hänsyn till kvalitetskriterier.

Holms skola görs fullt ut om till förskola

Nuvarande Holms skola byggs om till förskola. Holms skola flyttar till föreslagen nyproducerad F-9-skola på Kärleken/Holm. Nuvarande Holms skola och förskola har inte ändamålsenliga lokaler. Alla rum inom förskolans del är genomgångsrum, det finns ingen möjlighet för barnen att vara i mindre grupperingar, ingen möjlighet till höj- och sänkbara skötbord, det finns inga personalutrymmen. Alternativt avvecklas Holms skola och förskolor helt till förmån utveckling och expansion på Kärleken.

- *Konsekvensen* av att inte bygga om Holms skola till förskola är att nya platser istället måste skapas på Kärleken. Fördelen med att helt avveckla Holms förskole- och skollokaler är att vi kan skapa samordningsvinster i större enheter på Kärleken. Om vi behåller Holm som skola får vi en lärmiljö som är så liten att det blir svårt att fullt ut bedriva en professionell verksamhet kopplat till kvalitetskriterierna.
- *Hög prioritet både ur ett tidsperspektiv (platsbrist) och med hänsyn till kvalitetskriterier.*

Sofiebergsskolan byggs om till förskola

Ombyggnationen måste föregås av en ny F-9-skola på Kärleken och den skolan måste stå färdigbyggd först. Alternativ till ombyggnation av Sofiebergsskolan är att bygga en helt ny förskola i området, som ersätter ovan nämnda förskolor samt eventuellt förskola i Holm.

- *Konsekvensen* av att inte bygga om Sofiebergsskolan till förskola är att vi måste bygga nya förskolor på annat håll, som kan möta tillväxten samt ersätta de lokaler som förslagsvis avvecklas utifrån uppsatta kvalitetskriterier. Avvecklingen av Stenstorps förskola måste föregås av att Sofiebergsskolan kan byggas om till förskola, vilket i sin tur hänger samman med att en ny skola måste byggas på Kärleken.
- *Medelhög till hög prioritet* utifrån främst kvalitetskriterierna.

4.2.2 Verksamhetsområde Furulund (Frennarp, Furulund)

Furulundsskolan byggs ut till tre paralleller för upp till 750 elever

En ny del till 7-9-verksamheten byggs till. Även andra delar av skolan kan behöva anpassas till det ökade elevantalet. Det kan till exempel gälla utrymmen som kök/matsal och specialsalar. Elevströmmarna anpassas i sammanhanget på följande vis: Furet/Frennarp styrs om till föreslagen ny skola på Sannarpsområdet. Istället tar Furulundsskolan emot elever från Gamletull och nya lägenheter på Kemisten 2 samt eventuellt Tullkammarkajen. Förslaget motiveras av den kraftiga tillväxten av elever i centrala Halmstad och särskilt i Furulunds upptagningsområde. *Furulundsskolan är fullbelagd redan läsåret 14/15* och kan inte ta emot alla elever i sitt upptagningsområde läsåret 16/17. Alternativ till att bygga ut Furulundsskolan skulle kunna vara att anpassa storleken/upptagningsområdet på föreslagen ny 4-9-skola på Sannarpsområdet och i så fall styra om elevströmmarna i ännu högre grad än vad som föreslagits ovan för att därigenom minska trycket på Furulundsskolan.

- *Konsekvensen* av att inte bygga ut Furulundsskolan är att elevplatserna i centrum inte räcker till.
- *Hög prioritet* utifrån ett tidsperspektiv (platsbrist).

Frennarps byskola byggs om till en tvåparallellig F-3-skola för ca 200 barn

Skolan är idag för liten utifrån uppsatta kvalitetskriterier. Genom att bygga ut Frennarpskolan skulle vi kunna avlasta Furulundsskolan, då Furetbarne kan styras mot Frennarp istället för Furulund. I åk. 4-9 kan Frennarpsbarne och Furetbarne gå till vår föreslagna nya skola på Sannarpsområdet. Det finns redan pengar avsatta till reovering av skolan. Dessa pengar kan istället användas till utbyggnation.

- *Konsekvensen* av att inte bygga ut Frennarpskolan är att trycket ökar på andra enheter, till exempel Furulundsskolan som redan har en hög belastning.
- *Hög prioritet* utifrån både tidsperspektivet (platsbrist) och med hänsyn till kvalitetskriterierna.

Ny 4-9-skola på Sannarpsområdet (Arenaskolan) med omkring 750 elever

Utifrån de demografiska förutsättningarna krävs en ny skola i centrum. Vårt förslag är att denna placeras på Sannarpsområdet utifrån att det kan skapa ett brett upptagningsområde som också skulle vara gynnsamt i ett integrationsperspektiv. För att ytterligare stärka mångfaldsprägeln på denna skola vill vi ge skola en attraktiv idrotts- och kulturprofil. Förslagsvis är upptagningsområdet Nyatorp, Furet/Frennarp, Andersberg och Snöstorp. Gång-/cykelvägar finns redan från Snöstorp, Andersberg och Furet. Det kan ändå behövas skolskjuts beroende på trafiksituationen. Elevströmmarna är en fråga att tänka vidare kring i syfte att i möjligaste mån stärka integrationen.

- *Konsekvensen* av att inte bygga en ny skola på Sannarpsområdet är att vi måste bygga en ny skola någon annanstans i centrum för att täcka platsbehovet.
- *Hög prioritet* utifrån tidsperspektivet (platsbrist).

4.2.3 Verksamhetsområde Nissan (Slottsjord, Brunnsåker)

Förändring av elevströmmar till Brunnsåkersskolan måste prioriteras

Brunnsåkersskolan är fullbelagd läsåret 16/17 och kan därmed endast ta emot elever från Slottsjord. Brunnsåker är en 3-parallellig 4-9-skola som i dagsläget tar emot elever från Frennarp och Slottsjord i åk. 4 och från Nyhem i åk. 6. Vi föreslår att Nyhemsskolans elever i åk. 4-5 styrs om till Östergårdsskolan. Det skulle innebära att Östergårdsskolan behöver ta emot färre elever från Snöstorp och Andersberg, vilket blir möjligt med en ny skola på Sannarpsområdet. Förändringen av elevströmmar måste genomföras senast läsåret 16/17 för att vi ska klara av elevtrycket på Brunnsåkersskolan.

- *Konsekvensen* av att inte styra om elevströmmarna blir att Brunnsåkersskolan inte kan ta emot elever från närområdet. Utifrån att vi dessutom åter är på väg mot en tydligare stadieindelad skola fungerar inte nuvarande elevströmmar, där Nyhemsbarne kommer till Brunnsåker i åk. 6.
- *Hög prioritet* utifrån ett tidsperspektiv (platsbrist).

Utbyggnation eller nybyggnation kopplat till Slottsjordsskolan eller dess närområde

Läsåret 15/16 blir Slottsjordsskolan 4-parallellig. Vi har under läsåret 14/15 startat förberedelseklasser för nyanlända på Slottjord och Brunnsåker. På Slottjord finns det särskola F-3. Bostadsområdet Söder fortsätter att byggas ut och elever därifrån går på Slottjord och Brunnsåker. Slottjords- och Brunnsåkersskolan kommer inte ska räcka till framöver, då trycket i centrum ökar ytterligare. Vi ser två alternativ: utbyggnation eller ny skola.

- *Konsekvens* av att inte bygga ut eller nyproducera är att det kommer att råda platsbrist i området.
- *Hög prioritet* ur ett tidsperspektiv (platsbrist).

4.2.4 Verksamhetsområde Nygård (Linehed, Nyhem, Östergård)

Nyhemsskolan görs om från F-5 till F-3

Gamla paviljonger/byggnader behöver rivras och ersättas med nybyggnation i anslutning till gamla huvudbyggnaden. Nuvarande lokaler är utspridda i flera hus och behovet av underhåll är stort. Vidare sker det en kraftig expansion i området, vilket ger problematiken en särskilt hög prioritet. Skolan behöver ha kapaciteten att ta emot 500 elever. Alternativt skulle Nyhemsskolan kunna göras om till en F-6-skola, men då skulle Östergårdsskolan behöva bli en F-9-skola för att kunna ta emot de barn som därmed inte skulle få plats i F-3 på Nyhem. Vi förordrar därför trots allt att Nyhemsskolan görs om till en F-3-skola. Därmed slipper man också bygga till ett antal specialsalar på Nyhemsskolan. I det korta perspektivet kommer vi att behöva ställa ut paviljonger för att täcka platsbehovet.

- *Konsekvensen* av att inte göra Nyhemsskolan till en F-3-skola är att Östergård i sin tur behöver byggas om till en F-9-skola för att kunna ta emot de yngre åldrarna.
- *Hög prioritet* utifrån både tidsperspektivet och med hänsyn till kvalitetskriterierna.

Östergårdsskolan är i stort behov av renovering

Östergårdsskolan behöver renoveras för att leva upp till uppställda kvalitetskriterier. Skolan behöver vidare anpassas för att ta emot Nyhemsskolans elever i åk. 4-5 samtidigt som färre elever från Snöstorp och Andersberg placeras på Östergård. Detta skulle kunna bli om möjligt om vi får till stånd en ny skola på Sannarpsområdet. I detta sammanhang behöver vi tänka integrering i förhållande till Östergårdsskolan, Nyhemsskolan, Linehedsskolan och Andersbergsskolan för att inte befästa segregeringen.

- *Konsekvensen* av att inte renovera Östergårdsskolan är att vi får bedriva verksamhet i lokaler som inte lever upp till våra kvalitetskriterier.
- *Hög prioritet* både i tidsperspektivet och med hänsyn till kvalitetskriterierna.

Linehedsskolan avvecklas eventuellt som skola och byggs om till förskola

Det råder stor brist på förskoleplatser i detta expanderande område. Det är även brist på tomtyta för nyproduktion. En förutsättning för att kunna driva igenom detta förslag är att Nyhemsskolan byggs ut för att kunna ta emot fler elever. Alternativt behöver Linehedsskolan vara kvar för att kunna möta en svårprognosticerad framtid, men då behöver vi ytterligare nybyggnation av förskola på Östergårds- och Andersbergssområdet.

- *Konsekvensen* av att inte bygga om Linehedsskolan till förskola är att det kommer att råda brist på förskoleplatser i detta område och då behöver ny förskola byggas på annan plats. Gör vi Linehedsskolan till förskola får vi å andra sidan brist på skolplatser, vilket gör att Nyhemsskolan behöver byggas ut.
- *Hög prioritet* i ett tidsperspektiv (platsbrist).

4.3 Skolorområde Norr

4.3.1 Verksamhetsområde Frösakull/Gullbrandstorp

Frösakullsskolan görs om från F-5 till F-3.

Åk. 4-5 går till föreslagna nya skolor på Ranagård/Albinsro (se förslag under rubrik 4.3.5) istället för Gullbrandstorp. Därmed minskar behovet av skolskjuts. Alternativt görs skolan om till F-6, men då krävs en utbyggnation. Görs Frösakullsskolan om till F-6 minskar elevunderlaget till nya skolor på Ranagård/Albinsro.

- *Konsekvensen* av att inte göra Frösakullsskolan till en F-3-skola är att skolan då behöver byggas ut.
- *Medelhög prioritet* med hänsyn till kvalitetskriterierna.

4.3.2 Verksamhetsområde Getinge (Getinge, Kvibille)

Kvibilleskolan avvecklas på grund av för lågt elevantal

Skolan har för få elever utifrån uppsatta kvalitetskriterier. Förslagsvis avvecklas därför Kvibilleskolan och eleverna går istället till Getingeskolan. Alternativt kan Kvibille och *del av* Slättåkra slås samman, varav endast den ena av dessa skolor avvecklas. Förslagsvis behålls i så fall Kvibilleskolan, som har bättre lokalmässiga förutsättningar än Slättåkraskolan. Om Kvibilleskolan behålls behöver den göras om från F-5 till F-3 eller till F-6. En förutsättning för en sammanslagning är att det leder till att Kvibilleskolan når upp till minst 100 elever, som är det mått för små skolor som angetts i kvalitetskriterierna.

- *Konsekvensen* av att inte avveckla Kvibilleskolan är att vi får en lärmiljö som är så liten att det blir svårt att fullt ut bedriva en professionell verksamhet kopplat till kvalitetskriterierna. Ett dilemma om Kvibilleskolan avvecklas är att det blir långt avstånd till fritidshemsverksamheten (hämtning och lämning).
- *Hög prioritet* med hänsyn till kvalitetskriterierna.

Getingskolan förblir F-9 och byggs om för att klara 600 elever

Beroende på vilka beslut som fattas gällande övriga skolor i området är Getingskolan i behov av ombyggnation för att kunna ta emot ca 600 elever. Under alla omständigheter är skolan i behov av renovering. Behoven i Getinge behöver kopplas ihop med Kvibille, Steninge, Lyngåkra och Haverdal.

- *Konsekvensen* hänger samman med förslagen som är knutna till övriga skolor i området. Det gäller att få helheten att hänga ihop.
- *Hög prioritet* med hänsyn till kvalitetskriterierna.

4.3.3 Verksamhetsområde Haverdal/Harplinge/Steninge (Harplinge, Haverdala, Lyngåkra, Steninge)

Steningeskolan

Det finns ett beslut i KF om att bygga en ny skola i Steninge. Nuvarande skola har ett elevantal som ligger långt under det kvalitetskriterium på 100 elever som förvaltningen satt upp, och även en ny skola kommer att ligga under detta värde. Beslutet gäller en ny F-5-skola. Om ny skola ska byggas i Steninge bör det vara F-3 eller F-6. Byggs en F-3-skola blir den väldigt liten (under 50 elever). Bygger vi en F-6-skola får även den under 100 elever och vi får en dyr verksamhet i en liten lärmiljö under 6 år istället för 3 år.

- *Konsekvensen* av att bygga en ny skola i Steninge är att vi får en lärmiljö som är så liten att det blir svårt att fullt ut bedriva en professionell verksamhet kopplat till kvalitetskriterierna.
- *Hög prioritet* med hänsyn till kvalitetskriterierna.

Lyngåkraskolan görs om från F-5 till F-6.

Förslagsvis görs Lyngåkraskolan om till en F-6-skola, vilket kräver en utbyggnation. Alternativt går det att göra en F-3-skola, men då blir skolan på gränsen till för liten med hänsyn till uppsatta kvalitetskriterier.

- *Konsekvensen* av att inte genomföra förslaget är att vi har kvar en F-5-verksamhet som inte lever upp till kvalitetskriterierna.
- *Medelhög prioritet* med hänsyn till kvalitetskriterierna.

Haverdals byskola görs om från f-5 till f-6- skola

Vårt förslag är att Haverdals byskola görs om till en F-6-skola för att säkra ett elevantal som överstiger 100 och för att skolan ska vara organiserad utifrån stadiindelningen som läroplanen bygger på. Detta kräver eventuellt utbyggnation.

- *Konsekvensen* av att inte göra om Haverdal till en F-6-skola är att vi har kvar en F-5-verksamhet som inte lever upp till kvalitetskriterierna.
- *Medelhög prioritet* med hänsyn till kvalitetskriterierna.

4.3.4 Verksamhetsområde Oskarström (Espered, Slättåkra, Skavböke, Valhalla, Åled, Österled)

Slättåkraskolan avvecklas på grund av för lågt elevantal

Skolan har för få elever utifrån uppsatta kvalitetskriterier. Få elever som bor i närområdet. Vi bussar i nuläget elever som har närmare till andra skolor. Slättåkraeleverna omfördelas förslagsvis till Oskarström alternativt Kvibilleskolan.

- *Konsekvensen* av att inte genomföra förslaget är att vi får en lärmiljö som är så liten att det blir svårt att fullt ut bedriva en professionell verksamhet kopplat till kvalitetskriterierna.
- *Hög prioritet* med hänsyn till kvalitetskriterierna.

Skavbökeskolan avvecklas på grund av för lågt elevantal

Skolan har för få elever utifrån uppsatta kvalitetskriterier. Vi bussar i nuläget elever som har närmare till andra skolor. Skavbökeeleverna omfördelas förslagsvis till Oskarström/Åled/Breared.

- *Konsekvensen* av att inte genomföra förslaget är att vi får en lärmiljö som är så liten att det blir svårt att fullt ut bedriva en professionell verksamhet kopplat till kvalitetskriterierna.
- *Hög prioritet* med hänsyn till kvalitetskriterierna.

Esperedsskolan (F-6) och Österledsskolan (7-9) görs om till en F-9-skola

Nämnda verksamheter fungerar idag som två enheter. Det finns samordningsvinster i att skapa en skola. Esperedsskolan har undermåliga lokaler, som behöver underhåll/ombyggnation eller ersättas av nyproduktion.

- *Konsekvensen* av att inte slå samman dessas enheter är att vi därmed inte kan vara så lokal- och samverkans effektiva som vi eftersträvar.
- *Medelhög prioritet* med hänsyn till kvalitetskriterierna.

Valhallaskolan förblir F-6, men behöver byggas ut

Skolan är fullbelagd och kommer att växa ytterligare. Skolan behöver därmed byggas om och ut (inklusive matsal). Delar av elevunderlaget från Slättåkra omfördeals till Valhalla om Slättåkraskolan avvecklas.

- *Konsekvensen* av att inte genomföra förslaget är att det uppstår platsbrist på Valhallaskolan.
- *Hög prioritet* med hänsyn till platsbrist.

4.3.5 Verksamhetsområde Söndrum/Bäckagård (Bäckagård, Hallägra, Hovgård, Jutarum)

Ny F-9-skola på Ranagård/Albinsro för att möta expansion

Söndrum expanderar, vilket ställer krav på nya skolor.

- *Konsekvensen* av att inte bygga ut skolkapaciteten i Söndrum är platsbrist.
- *Hög prioritet* med hänsyn till platsbehov.

Hovgårdsskolan görs om från F-5 till F-3

Den äldsta delen av byggnationerna ("Kyrkskolan") tas bort på grund av undermåliga lokaler. Den del som ligger närmast Söndrumsskolan inkluderas i Söndrumsskolan. Det kan behövas ombyggnad på Klockaregård. Alternativt kan den nyare delen av "Kyrkskolan" byggas om till förskola när ny skola på Ranagård/Albinsro står klar.

- *Konsekvensen* av att inte göra Hovgårdsskolan till en F-3-skola är att vi har kvar en F-5-verksamhet som inte lever upp till kvalitetskriterierna.
- *Medelhög prioritet* med hänsyn till kvalitetskriterierna.

Bäckagårdsskolan görs om från F-5 till F-3

Åk. 4-5 går till Söndrumsskolan eller föreslagen ny skola på Ranagård/Albinsro.

- *Konsekvensen* av att inte göra Bäckagårdsskola till en F-3-skola är att vi har kvar en F-5-verksamhet som inte lever upp till kvalitetskriterierna.
- *Medelhög prioritet* med hänsyn till kvalitetskriterierna.

Jutarumsskolan görs om från F-5 till F-3

Åk. 4-5 går till Söndrumsskolan eller föreslagen ny skola på Ranagård/Albinsro.

- *Konsekvensen* av att inte göra Jutarumsskolan till en F-3-skola är att vi har kvar en F-5-verksamhet som inte lever upp till kvalitetskriterierna.
- *Medelhög prioritet* med hänsyn till kvalitetskriterierna.

Söndrumsskolan görs om från 6-9 till 4-9

Enligt uppsatta kvalitetskriterier och riktlinjer från staten om en stadiindelad skola tas alla 6-9-skolor bort. En förutsättning för att Söndrumsskolan ska kunna möta efterfrågan i området är att föreslagen nybyggnation på Ranagård/Albinsro verkligen genomförs.

- *Konsekvensen* av att inte göra om Söndrumsskolan till en 4-9-skola är att vi har kvar en 6-9-verksamhet som inte lever upp till kvalitetskriterierna.
- *Medelhög prioritet* med hänsyn till kvalitetskriterierna.

4.4 Skolorråde Söder

4.4.1 Verksamhetsområde Andersberg

Andersbergsskolan görs om från F-5 till F-3 eller F-6

Om Andersbergsskolan görs om till F-3 går 4-5 till föreslagen ny skola på Sannarpsområdet. Det är positivt ur ett integrationsperspektiv om Andersbergbarnen byter skola efter åk. 3. Alternativt görs Andersbergsskolan om till F-6, men skolan behöver då byggas ut. Området växer och skolan är på gränsen att klara läsåret 15/16, och klarar definitivt inte läsåren som följer därpå. Skolan behöver således göras om till F-3 eller byggas ut inför läsåret 16/17. Även om skolan skulle förbli F-5 behövs en utbyggnation till läsåret 16/17. Ytterligare ett alternativ beträffande Andersbergsskolan är att elever från Andersberg bussas till Trönninge och Eldsberga. Båda de sistnämnda skolorna har kapacitet att ta emot fler elever. Detta alternativ skulle vara kostnadseffektivt, det skulle kunna genomföras snabbt, det skulle avhjälpa den akuta platsbristen på Andersberg, det skulle förbättra delningstalen i klasserna i Trönninge och Eldsberga och *det skulle framför allt vara gynnsamt ur ett integrationsperspektiv*. Sistnämnda alternativ oaktat behöver Andersbergsskolan göras om från F-5 till antingen F-3 eller F-6 för att ligga i fas med nationella styrdokumentet återgången till en mer stadieindeldad skola.

- *Konsekvensen* av att inte göra Andersbergsskolan till en F-3- eller F-6-skola är att vi har kvar en F-5-verksamhet som inte lever upp till kvalitetskriterierna. Åtgärder måste dessutom vidtas inför läsåret 16/17 för att undvika platsbrist.
- *Hög prioritet* med hänsyn både till platsbrist och kvalitetskriterier.

4.4.3 Verksamhetsområde Snöstorps (Breared/Simlångsdalen, Snöstorps)

Snöstorpskolan görs om från F-5 till F-3 eller F-6

Om Snöstorpskolan görs om till F-3, går åk. 4-5 till föreslagen ny skola på Sannarpsområdet samt till Östergårdsskolan. Om Snöstorps görs om till en F-3-verksamhet blir det överkapacitet på Snöstorpskolan utifrån nuvarande elevströmmar. Alternativt görs Snöstorpskolan om till en F-6-skola, men det kräver då sannolikt en utbyggnation samt att det tillkommer ett behov av speciallokaler. Elevströmmarna påverkas beroende på vilket alternativ som väljs.

- *Konsekvensen* av att inte göra Snöstorpskolan till en F-3- eller F-6-skola är att vi har kvar en F-5-verksamhet som inte lever upp till kvalitetskriterierna.
- *Hög prioritet* med hänsyn till kvalitetskriterier.

4.4.4 Verksamhetsområde Trönninge (Eldsberga, Trönninge)

Elevströmmar till Trönninge och Eldsberga

Skolan i Trönninge och Eldsberga har kapacitet att ta emot fler elever. Ett alternativ skulle kunna vara att bussa elever från Andersberg till Trönninge och Eldsberga (se förslag under Verksamhetsområde Andersberg). En sådan lösning skulle, som framhålls ovan, vara kostnadseffektiv, vara möjlig att genomföra snabbt, det skulle avhjälpa den akuta platsbristen på Andersberg och förbättra delningstalen i klasserna i Trönninge och Eldsberga. Det skulle framför allt vara gynnsamt ur ett integrationsperspektiv.

- *Konsekvenserna* av förslaget skulle vara ökade integration samt även bättre delningstal i klasserna i Eldsberga och Trönninge.
- *Hög prioritet* med hänsyn till kvalitetskriterierna.

4.5 Redan beslutade åtgärder (Planeringsdirektiv 2015-2017) samt akuta åtgärder

4.5.2 Grundskola

Ny grundskola klar 2018 – ej beslutat var den projekteras
Steningskolan 2017? 2018?

Därutöver finns utredningsuppdrag finns för Getingskolan (ombyggnad) och Gullbrandstorpsskolan (hem- och konsumentkunskap). Där kommer förslag att redovisas till kommande planeringsdirektiv.

Grundskolans elevantal växer snabbt och innan utbyggnad hinner bli klar så kommer tillfälliga lösningar att behövas en övergångsperiod.

5 Ekonomisk konsekvensanalys

5.1 Vikten av långsiktig planering

De ekonomiska aspekterna kring skolans organisation är många. Förslaget omfattar ett stort antal lokaler som förvaltningen disponerar och gäller såväl avveckling som om- och utbyggnad samt nybyggnation. Att möta det kraftigt ökade behovet av platser inom förskola och grundskola och samtidigt åtgärda lokaler som inte är ändamålsenliga kommer att få betydande ekonomiska konsekvenser för Halmstads kommun de kommande åren. De stora finansieringsbehoven kommer ytterst att vara en fråga för kommunen som helhet att hantera. Samtidigt ingår i förslaget avveckling av små skolor, kostnadskrävande paviljonglösningar och enavdelningsförskolor.

För att motverka kostnadskrävande åtgärder och skapa en mer ekonomiskt hållbar lösning krävs långsiktig planering och god framförhållning. Lokalförsörjningen måste vara ett särskilt och ytterst angeläget fokusområde framåt. Eftersom plan- och bygglovsprocessen, investeringsäskande och byggprocess är tidskrävande behövs långsiktighet för att kunna erbjuda plats och för att motverka dyra lösningar. I tidigare nämnd PwC-rapport förordas minst 10 års planering.

Nybyggnation kräver investeringsanslag, många av förslagen måste hanteras inom ramen för investeringsbudgeten och tidsperspektivet varierar kraftigt. Nybyggda lokaler har en högre årlig hyreskostnad, vilket kommer att innebära en kraftigt ökad lokalkostnad för den samlade verksamheten. För att få en uppskattad investeringskostnad och årshyra för det samlade förslaget fordras kostnadskalkyler från samhällsbyggnadskontoret. Investeringar kan endast genomföras under förutsättning att barn- och ungdomsnämnden får täckning för ökade driftskostnader i form av hyror.

När kommunen investerar i nya byggnader ökar kostnaderna, vilket också driver upp ersättningen till fristående verksamheter. Om utbyggnaden av skola eller förskola sker genom fristående aktörer behöver inte kommunens kostnader att öka lika mycket. När kommunen investerar behöver barn- och ungdomsnämnden en ökad budget för att täcka ökad lokal- och administrationsersättning till fristående verksamheter.

För barn- och ungdomsnämnden har budgeten genom omprövning minskats med 6 mkr per år under tre år. I planeringsdirektiven 2015-2017 framgår att omprövning av verksamhet kommer att vara en naturlig del av kommunens arbetssätt framöver. Inom ramen för omprövningar ingår bland annat att förvaltningarna ska arbeta med lokaleffektivisering för att på så vis reducera kommunens kostnader. Omprövningarna ska vara långsiktigt hållbara lösningar som bibehåller eller stärker kvaliteten i kommunens verksamheter.

På kort sikt kan överkapacitet och kostnader minskas redan nu om skollokaler kan avvecklas/omvandlas, om skolorganisationen ändras, om upptagningsområden omstruktureras och om skolor kan samverka med andra verksamheter i högre grad.

En paviljong får stå kvar på samma plats i högst 15 år och upp- och nertagningen av paviljongerna innebär en merkostnad för kommunen. I de fall där behovet finns kvar på samma plats efter 15 år blir paviljonglösningarna en väldigt dyr lösning. Med den platsbrist som idag råder inom flera områden och som på sikt kvarstår och ökar markant, behövs permanenta lösningar för att nå mer ekonomiskt hållbara lösningar.

5.2 Ekonomiska konsekvenser för Barn- och ungdomsförvaltningen

Idag råder ett redan ansträngt ekonomiskt läge för många av våra skolor och förskolor oavsett sammansättning och storlek. För att inte fortsättningsvis ge sämre förutsättningar till befintlig verksamhet genom kostnadskrävande enheter och årliga omprövningar krävs åtgärder.

Med utgångspunkt från den barn- och elevpeng som verksamheterna idag har behöver såväl förskolor som skolor ha ett visst antal barn/elever inskrivna för att verksamheten ska kunna bedrivas och följa aktuell skollag med tilldelad budget. För att skolan ska kunna skapa en effektiv organisation, där alla elever får stöd enligt läroplan och skollag krävs ca 25 elever per klass. Större skolor ger samordnings fördelar och möjlighet till effektivare verksamhet.

De små skolorna genererar inte budget för den personalstyrkan som behövs i syfte att bedriva undervisning och att garantera elevernas rättssäkerhet. Ju mindre skola desto färre personer finns att fördela uppgifter på samtidigt som alla elever ska ges en likvärdig utbildning. Små skolor kan inte organiseras för behöriga lärare i alla ämnen och skolår, vilket innebär reskostnader mellan enheter och som följd svårigheter att rekrytera personal pga. mindre attraktiva tjänster. Lagen ställer krav på att varje skola ska kunna ta hand om elever med behov av särskilt stöd vilket många gånger bli kostsamt för små skolor utan samordningsmöjligheter. Även skolbarnomsorgen blir kostsam för de små skolorna då samma krav på öppettider finns oavsett antalet barn och då säkerhet ska garanteras för både barn och personal.

Generellt kan sägas att större skolor har bättre ekonomiska förutsättningar och att skolor med mindre än 100 elever är för små för att kunna bära sina kostnader och samtidigt ge en likvärdig skola med rådande elevpeng. Elevantalet måste dock sättas i förhållande till skolans stadiindelning. En skola med lågt elevantal och många årskurser har sämre ekonomiska förutsättningar.

I nuvarande resursfördelningssystem tilldelas extra budget till F-3 skolor under 80 elever, F-5 skolor under 120 elever och F-6 skolor under 140 elever, med en ökande peng efter antalet årskurser. Det kan ses som en fingervisning över hur resursbehovet förändras utifrån storlek och antal årskurser. Skolor som har ovan angivna eller lägre elevantal, har mycket begränsade möjligheter till specialpedagog och att hjälpa barn med rätt till stöd. F-5(6) skolor behöver ca 200 elever för att tillgodose detta. Eftersom nästan hälften av Halmstads skolor har under 200 elever medför det svårigheter att tillgodose skollagens krav med tilldelad budget och att uppnå en likvärdig skola inom

kommunen. Om en F-6 skola under 60 elever omvandlas till en F-3 skola ges inte bättre ekonomiska förutsättningar eftersom elevantalet redan är mycket kritiskt.

Vid ombildning av skolor från stadiindelningen 6-9 till 4-9 finns behovet av ämneslärare på en och samma skola vilket innebär färre delade tjänster och minskade reskostnader för barn och personal. Fritidsverksamhet ska erbjudas upp till åk 6 och verksamhets storlek beror på skolans elevantal och verksamhetens attraktionsvärde. Om organisationsförändringen medför en ökning av antalet barn inom skolbarnomsorgen medför detta en ökad kostnad för kommunen men en mer gynnsam verksamhet.

Ytterligare en aspekt som påverkar enheters förutsättningar är möjligheten att samverka med annan skola eller förskola.

	Skol- skjuts	Elevpeng*	Elevkostnad	Merkostnad Personal **	Lokalhyra	Städ***	Lokalhyra kök	Summa	
Skavbökeskolan	F-6	78%	69 110	101 327	1 217 737	830 749	157 188	31 639	2 237 313
Slättåkraskolan	F-6	70%	68 940	96 877	635 770	490 464	122 214	0	1 248 448
Kvibilleskolan	F-5	8%	65 388	76 425	693 362	991 131	248 255	65 790	1 998 538
Holms skola	F-3	45%	65 167	72 534	382 800	1 043 335	192 174	60 772	1 679 081
Steningskolan	F-3	83%	63 857	65 723	89 018	280 732	124 408	12 218	506 376
					3 018 686	3 636 411	844 239	170 419	7 669 755

* genomsnittlig elevpeng för elev på skola och fritids, för aktuella årskullar och inkl. enhetens socioekonomiska index

** elevkostnaden består av kostnad för både skola och fritids, andelen barn på fritidshem påverkar merkostnadens storlek

*** inkl. hälsoskyddstillsyns avgift

Ovan visas några av barn- och ungdomsförvaltningens kostnader för skolor under 100 elever som i rapporten föreslås avvecklas. Elevströmmar för Holms skola, Kvibilleskolan, Slättåkraskolan och Steningskolan är i förslaget beroende av andra organisationsförändringar, föreslagen utbyggnad och nyproduktion som inte ingår i ovanstående tabell. Elever från Skavbökeskolan kan inrymmas inom befintliga skolor i närområdet.

Personalkostnaden är beräknad utifrån avvikelserna mellan en genomsnittlig elevpeng inom Halmstads kommun för elev på skola och fritids, jämfört med enhetens elevkostnad 2014. Hänsyn har tagits till enhetens årskullar, enhetens socioekonomiska tilldelning samt glesbygdsstöd.

När en hyrande förvaltning på eget initiativ säger upp och återlämnar interna lokaler kan förvaltningen få behålla en andel av hyresbudgeten för lokalerna. Den andel av hyresbudgeten som förvaltningen kan få behålla utgör mellan 0 och 20 procent, där den sistnämnda procentsatsen är huvudregel. Detta för att ge förvaltningen incitament att reducera sina lokalbehov och på sikt minska kommunens totala lokalkostnader.

Andelen elever som idag har skolskjuts till skolan framgår av ovanstående tabell. De faktorer som påverkar kostnaden för skolskjuts är skolornas placeringar i förhållande till elever och upptagningsområden, skolskjutsreglementet, skolornas schemamallar samt upphandling. Förslaget innebär att skolskjutskostnaden under skoldagen till andra skolor för ämnen (slöjd, hk, musik m.m.) utgår för några skolor. Skolskjutskostnaden under skoldagen är inte den mest kostsamma delen för skolskjutsar då de inte påverkar de fasta kostnaderna för buss. Att förflytta lärarpersonal är möjligt så

länge speciell utrustning inte behövs, men är inte optimalt vare sig ur ett arbetsmiljöperspektiv eller ur ett ekonomiskt perspektiv. Skolskjutsorganisationen måste ses över för att anpassas efter en ny skolstruktur. Det krävs särskild utredning för att se vilka de nya skolskjutskostnaderna blir.

Slättåkraskolan, Steningeskolan och Holms skola har idag mottagningskök medan Skavbökeskolan och Kvibilleskolan har tillagningskök. På Kvibilleskolan lagas även mat till Gula husets förskola. På de skolor som har tillagningskök kan störst besparing göras vid en nedläggning i form av produktions- samt transportkostnader. Dock måste mottagande skolors kapacitet beaktas för att se effekten av förändringen. Barn- och ungdomsförvaltningen betalar idag samma pris för alla portioner oavsett skola för att ge likvärdiga förutsättningar till alla enheter, en nedläggning av kostsamma enheter skulle påverka priset totalt för förvaltningen.

Andra besparingar för barn- och ungdomsförvaltningen vid avyttring av dessa skolor är kostnader i form av varutransporter, ledningsorganisation, elevhälsa, vaktmästare, skolbibliotek/skolbuss, utrustning/läromedel, Post/IT/Tele/Kopiering och samverkan med annan verksamhet vid t.ex. studiebesök och simskola m.m. Minskade kostnader för kommunen påverkar även interkommunal ersättning och bidrag till fristående enheter. Ytterligare kostnader som kan sparas för kommunen är kostnader för underhåll, drift, fastighetsskötsel, grönyttervård, snöröjning och sophämtning. En kostnad som tillkommer vid avyttring är flyttkostnader i form av engångskostnad för planering, arbetskostnad, containerhyra och transport.