



Preliminär slutredovisning och resultat från arkeologisk utredning.

Fornlämning: L2024:1327 och L2024:1328

Socken: Halmstad

Fastighet: Halmstad 3:140, 7:92 och 7:94

Kommun: Halmstad

Län: Halland

Datum för fältarbete: 2024-04-09 – 2024-04-10

Upparbetad fälttid: 36 timmar

Upparbetad maskintid: 48 timmar

Projektledare: Linda Wigert

Undersökningens resultat:

Kulturmiljö Halland har på uppdrag av Halmstad kommun utfört en arkeologisk utredning inom fastigheterna Halmstad 3:140, 7:92 och 7:94, enligt Länsstyrelsens beslut 431-5616-2023. Orsaken till den arkeologiska utredningen är att Halmstad kommun planerar byggnation för testverksamhet för e-flyg.

Utredningsområdet bestod av ett plant, öppet fält, beväxt med vall. Fältet används som landningsbana för Halmstad segelflygklubb. Längst i söder bestod en mindre del av området av före detta tomtmark som delvis var mycket blött och delvis täcktes av påförda massor av matjord.

Utredningen genomfördes i form av sökschaktsgrävning med bandgående grävmaskin, med en planeringsskopa på 1,8 meter. Matjorden banades av ned till alven, för att frilägga eventuella arkeologiska fynd eller anläggningar. Matjordslagrets tjocklek varierade mellan 0,15–0,45 meter. Lagret bestod av mörkbrun, humös, lätt siltig lera. Den underliggande alven bestod av ljusbrun, lätt siltig lera. I söder, utanför staketet som omgärdar flygplatsen, var marken påverkad av sentida aktivitet. Dels påträffades rivningsmassor, som bedömt kommer från de hus som legat i området tidigare. Dels fanns vallar och högar av matjord som banats av då vägar och industriområden anlagts.

Totalt undersöktes 57 sökschakt om en sammanlagd längd av 1310 löpmeter. I sex schakt framkom flinta i den leriga alven. Flintan var ej slagen och förekom enbart i större, frostsprängda noder. Enstaka av dessa var svallade. I två schakt framkom anläggningar i form av härdar/härdrester. Totalt mättes fyra anläggningar in. Tre av dem kan länkas samman till en gemensam lämning: boplatsoområde L2024:1327. En av dem har registrerats som en ensamliggande härd, L2024:1328. För schaktens och lämningarnas spridning över området, *se figur 1*.

Kulturmiljö Halland bedömer att de få och spridda anläggningar som påträffats inte besitter en tillräckligt hög vetenskaplig potential för att rättfärdiga en arkeologisk förundersökning på platsen. Däremot hade en datering av härdarna kunnat bidra till förståelsen av hur och när landskapet i området nyttjats.

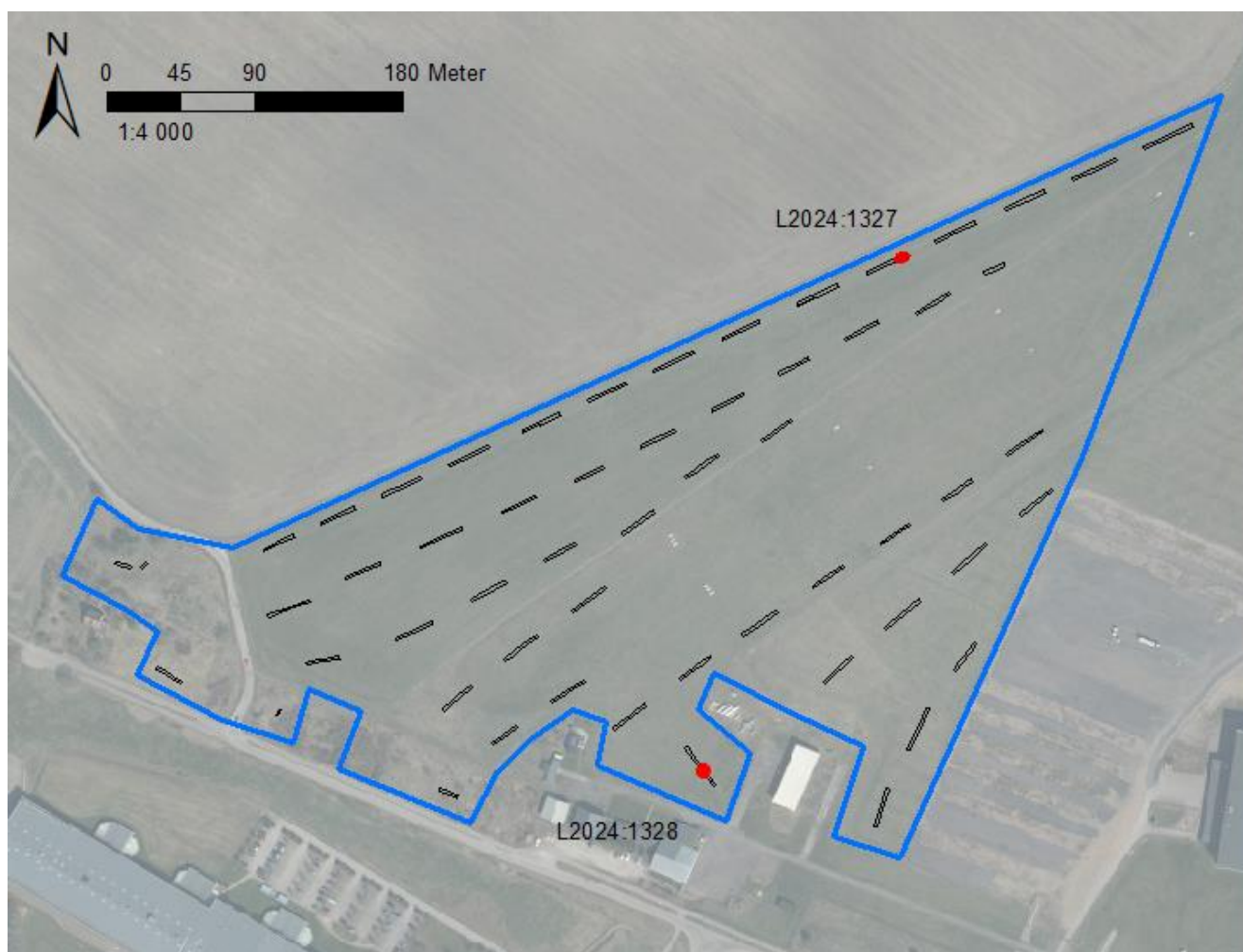
Avvikelser:

I undersökningsplanen beräknade Kulturmiljö Halland att totalt cirka 1800 löpmeter schakt skulle undersökas inom utredningsytan. Efter vidare samtal med flygplatsens ledning gjordes dock en förfrågan om att landningsbanan och dess närliggande taxibana skulle undantas schaktning. Detta för att minska risken för framtida olyckor vid landning. Då schakten intill landningsbanan och taxibanan var tomma på anläggningar och fynd, ansåg Kulturmiljö Halland att flygplatsens önskemål kunde tillgodoses utan att resultatet på utredningen påverkades negativt.

De fynd- och anläggningstomma schakten medförde att fälttiden kunde förkortas och endast 36 av de 48 beräknade fälttimmarna har nyttjats.

Halmstad: 2024-04-18

Linda Wigert



Figur 1. Karta över utredningsområdet (markerat i blått). Schakt markerade med svart. Nyregistrerade lämningar markerade med rött.