

# MILJÖKONSEKVENSBESKRIVNING

Inför granskning tillhörande detaljplan för del av

## BREARED 2:15 M FL



SIMLÅNGSDALEN, HALMSTADS KOMMUN  
1380K-P2024/4

Utökat förfarande, KS 2016/00384  
Kommunfullmäktige 2023-05-25

# INNEHÅLL

3	INLEDNING
4	AVGRÄNSNING
5	METOD OCH BEDÖMNINGSGRUNDER
7	PLANOMRÅDET IDAG
9	ALTERNATIV
11	MILJÖKONSEKVENSER
22	SAMLAD BEDÖMNING OCH MÅLUPPFYLLELSE
26	UPPFÖLJNING
26	BEHOV AV SKADEFÖREBYGGANDE ÅTGÄRDER OCH KOMPLETTERANDE UTREDNINGAR
27	KÄLLOR

# SAMMANFATTNING

Fastigheten Breared 2:15 utgörs idag till största delen av en öppen gräsyta i slutningen ner mot skogsridån längs Fylleån.

Aktuell detaljplan syftar till att möjliggöra uppförande av ca 20 bostäder i form av friliggande villor, parhus och radhus. Detaljplanen innebär ett tillskott av bostäder i Simlångsdalen som är en serviceort för omkringliggande landsbygd. Detaljplaneområdet är i Framtidsplan 2050 utpekade som ett LIS-område. Planområdet säkerställer också områden för rekreation och tryggar uppvuxna skogsmiljöer längs Fylleåns strand.

Fylleån är ett utpekade Natura 2000-område och dess prioriterade bevarandevärden utgörs av orörda strömsträckor med naturlig botten och bra vattenkvalitet som ger goda förutsättningar för åns unika laxstam, utter och rik bottenfauna. I förutsättningarna för att behålla åns höga värden ingår också att bevara åns lövskogsklädda åkanter.

Detaljplaneförslaget har tagit hänsyn till närheten till Fylleån och utformningen har anpassats därefter och bedöms inte ha betydande påverkan på vattenkvaliteten eller fysiska förändringar i Fylleån.

Länsstyrelsen Hallands län gör bedömningen att planområdet har höga naturvärden, berör flera riksintressen och ligger i närheten av Fylleån som är ett Natura 2000-område. Länsstyrelsen anser att planförslaget ska miljöbedömmas.

För att tillgodose detta har Halmstads kommun tagit fram denna strategiska miljöbedömning i syfte att redovisa de miljökonsekvenser som kan uppkomma av detaljplanens genomförande, samt beskriva åtgärder för att begränsa negativa miljökonsekvenser. Tonvikten i denna strategiska miljöbedömning ligger på att belysa planens påverkan på Natura 2000-området (Fylleån), riksintressen, vattenkvalitet och andra naturvärden.

Strategiska miljöbedömningen visar att planförslaget bedöms ha ingen eller marginell påverkan på berörda riksintressen, Natura 2000-området Fylleån och MKN för vatten. För naturmiljö och skyddade arter bedöms planen ge liten till påtaglig påverkan på lokal nivå.

## INLEDNING

### BAKGRUND OCH SYFTE

Syftet med detaljplanen är att möjliggöra för bostäder inom utpekade LIS-område; Backen-området i Simlångsdalen. Detaljplanen ska dessutom säkerställa att natur- och friluftsvärden mellan Brearedssjön och bebyggelsen upprätthålls och ges ett långsiktigt skydd för att tillgodose gällande riksintresse för friluftsliv (FN 12) och naturvård (NN 18).

Detaljplanen syftar också till att ändra huvudmannskapet från enskilt till kommunalt.

Länsstyrelsen Hallands län gör bedömningen att planområdet har höga naturvärden, berör flera riksintressen och ligger i närheten av Fylleån som är ett Natura 2000-område. Länsstyrelsen anser att planens genomförande kan komma att innebära en betydande miljöpåverkan och en

miljökonsekvensbeskrivning (MKB) behöver följaktligen upprättas. För att tillgodose detta har Halmstads kommun tagit fram denna strategiska miljöbedömning.

Syftet är att redovisa och utreda de miljökonsekvenser som ett genomförande av detaljplanen kan antas medföra. Den syftar också till att föreslå åtgärder för att begränsa negativa miljökonsekvenser. Miljökonsekvensbeskrivningen är tänkt att läsas tillsammans med detaljplanen, där det finns mera utförliga beskrivningar och illustrationer av detaljplanen.

## AVGRÄNSNING

### GEOGRAFI

Planområdet är beläget centralt i Simlångsdalen. Området avgränsas i väster av befintlig småhusbebyggelse, i norr av villabebyggelse och hyresbostäder som ägs av HFAB, och i söder av banvallsleden. I öster avgränsas planområdet av fastighetsgränsen för Breared 2:15.

MKB:ns geografiska avgränsning har dock satts till ett större område då bl. a. även planens påverkan på närliggande Natura 2000-område utreds.

Planområdet omfattar cirka 4,5 hektar.

### TID

De bedömningar som görs omfattar före och efter att området är utbyggt.

### RELEVANTA MILJÖASPEKTER

Enligt 6 kap 12§ MB ska omfattningen av strategiska miljöbedömningar och dess detaljeringsgrad vara rimlig med hänsyn till planens innehåll, tillgängliga bedömningsgrunder och aktuella underlag, samt var i processen planen befinner sig, och utifrån allmänhetens intresse. Omfattningen kan också begränsas om vissa frågor bättre kan bedömas i samband med prövning av andra planer och program eller i tillståndsprovning av verksamhet eller åtgärd.

Aktuellt detaljplaneförslag har med bakgrund av detta avgränsats till de mest relevanta miljöaspekterna på platsen och de viktigaste frågorna som kan påverkas av ett genomförande av planen.

I samråd med Länsstyrelsen har följande miljöaspekter identifierats som mest relevanta för aktuellt detaljplaneförslag och dess konsekvenser beskrivs i kap 6 i denna strategiska miljöbedömning:

- Påverkan på riksintressen och Natura 2000-området Fylleån
- Naturvärden och förekomst av skyddade och ovanliga arter
- MKN för vatten
- Risker, olyckor och farligt gods

## METOD OCH BEDÖMNINGSGRUNDER

### METOD

I denna strategiska miljöbedömning ligger fokus på de aspekter som skulle kunna antas medföra betydande miljöpåverkan i enlighet med kommunens undersökning av betydande miljöpåverkan och Länsstyrelsens yttrande över denna undersökning/bedömning. I kapitlet Miljökonsekvenser görs en bedömning av de konsekvenser planförslaget respektive nollalternativet innebär för de olika

miljöaspekterna.

Till grund för bedömningen av miljökonsekvenser används bl.a. relevanta miljömål, riktvärden och miljö kvalitetsnormer.

Detaljplaneförslaget tar hänsyn till närheten till Fylleån och utformningen har anpassats efter kraven som följer av bestämmelserna för Natura 2000-området. I MKB redovisas förslag till skydds- och kompensationsåtgärder för att minska planförslagets påverkan på områdets naturvärden och skyddade arter.

## **RIKTVÄRDEN OCH MILJÖKVALITETSNORMER**

Riktvärden och miljö kvalitetsnormer redovisas under respektive miljöaspekt i den utsträckning de har betydelse för bedömningen.

När miljöbalken trädde i kraft den 1 januari 1999 infördes också bestämmelserna om miljö kvalitetsnormer (MKN). En MKN ska tas fram på vetenskapliga grunder och ange lägsta godtagbara miljö kvalitetsnormer som människan och/eller miljön kan anses tåla. MKN kan också beskrivas som den högsta halt av ett ämne som kan tillåtas för att inte orsakar skador på människor eller miljö. Kommunen ska beakta MKN vid planering och planläggning.

Idag finns MKN för utomhusluft för en rad ämnen, MKN för buller samt MKN för vatten.

### **MKN luft**

I Halmstad utförs mätningar på tre trafikbelastade platser varav Viktoriagatan är en av dem. Viktoriagatan bedöms vara den mest utsatta då gaturummet är tydligt avgränsat av högre bebyggelse på ömse sidor och en fyrfilig stadsgata med hög trafikbelastning. Närheten till ljusreglerad korsning innebär också många start och stopp i anslutning till mätpunkten, vilket bidrar till högre halt av luftföroreningar på denna plats. Avgaser och andra luftföroreningar riskerar bli stående i gaturummet mellan bebyggelsen varför mätpunkten är placerad just här. Mätningarna som utförs sker genom en doas-mätning (NO<sub>2</sub>) längs med gatan samt en för partiklar PM<sub>10</sub> i container.

På Viktoriagatan ligger halterna av NO<sub>2</sub> och PM<sub>10</sub> under MKN för luft.

Aktuellt detaljplaneförslag i Simlångsdalen möjliggör en utbyggnad av ca 20 bostäder. Tillkommande bebyggelse och den trafik som kommer att generera bedöms inte överskrida uppsatta luftkvalitetsnormer.

I jämförelse med Viktoriagatan, som är en av kommunens mest påverkade gator sett till luftkvalitet, så bedöms det därmed inte föreligga någon risk för överskridanden av MKN inom planområdet. Planförslaget bedöms inte ha sådan betydande påverkan på luftkvaliteten att denna miljöaspekt behöver utredas vidare i denna MKB.

### **MKN buller**

Beräkningar i Trafikverkets bullerberäkningsverktyg visar att endast de byggnader i Simlångsdalen som ligger i direkt anslutning till väg 25 har värden som överskrider riktvärdet för ekvivalent ljudnivå vid fasad (enligt förordning 2015:216 om trafikbuller vid nyplanering av bostäder.)

Planområdet som ligger som närmst ca 80 meter från väg 25 bedöms inte påverkas av buller från



trafiken på länsvägen. Trafik som genereras av planförslaget bedöms inte heller medföra ökade bullernivåer i den omfattningen att MKN för buller överskrids.

### **MKN vatten**

För vatten finns MKN dels för grundvattenförekomster som kemisk och kvantitativ status och dels för ytvatten som kemisk och ekologisk status. För vatten har bestämmelserna mer karaktär av mål och är framåtsyftande genom att en viss kvalitet ska uppnås vid en given tidpunkt.

För aktuellt detaljplaneförslag bedöms endast miljökvalitetsnormerna för vatten vara relevanta att studera vilket redovisas i kapitel 6.

## **DE GLOBALA HÅLLBARHETSMÅLEN OCH NATIONELLA MILJÖKVALITETSMÅL**

### **Globala hållbarhetsmål Agenda 2030**

FN har beslutat om en Agenda 2030 för hållbar utveckling, med 17 stycken globala mål och 169 delmål. Flera av målen handlar om miljödimensionen hållbar utveckling, till exempel att hejda förlusten av biologisk mångfald. Sveriges miljömål omhändertar nationellt den ekologiska dimensionen av de globala hållbarhetsmålen i Agenda 2030.

Även i denna strategiska miljöbedömning anses de ekologiska aspekterna vara mest relevanta och bedöms nedan inom ramen för de nationella miljömålen.

### **De svenska miljömålen**

Arbetet med Sveriges miljömål har pågått sedan 1991 och riksdagen fastställde 1999 de första nationella miljömålen. Miljömålen ska ses som riktmärken för miljöarbetet och det övergripande målet är att till nästa generation lämna över ett samhälle där de stora miljöproblemen är lösta, utan att orsaka miljö- och hälsoproblem utanför Sveriges gränser.

Definitioner och preciseringar av de sexton nationella miljökvalitetsmålen finns att läsa på Sverigemiljömål.se, som drivs av Naturvårdsverket i samarbete med Boverket, Havs- och vattenmyndigheten, Jordbruksverket, Kemikalieinspektionen, Skogsstyrelsen, Sveriges geologiska undersökning, Strålsäkerhetsmyndigheten samt länsstyrelserna.

Regionala miljömål för Hallands län har inte uppdaterats sedan 2010 varför Länsstyrelsen i Halland numera enbart hänvisar till de nationella miljömålen.

Halmstads kommun har ett Ekohandlingsprogram (2014-2018) baserat på de nationella miljökvalitetsmålen, detta delas in i fyra temaområden; Begränsad klimatpåverkan, Sunda livsmiljöer, God hushållning med mark samt Friska vatten. Eftersom de kommunala miljömålen huvudsakligen överensstämmer med de nationella görs ingen separat bedömning med avseende på uppfyllelsen av dessa.

I förslag till detaljplan för del av Breared 2:15 mfl, bedöms följande nationella miljömål beröras:

### ***Levande sjöar och vattendrag***

Miljömålet innebär att sjöar och vattendrag ska vara ekologiskt hållbara och deras variationsrika livsmiljöer ska bevaras. Naturlig produktionsförmåga, biologisk mångfald, kulturmiljövärden samt landskapets ekologiska och vattenhushållande funktion ska bevaras, samtidigt som förutsättningar

för friluftsliv värnas.

### ***Myllrande våtmarker***

Miljömålet innebär att våtmarkernas ekologiska och vattenhushållande funktion i landskapet ska bibehållas och värdefulla våtmarker bevaras för framtiden.

### ***God bebyggd miljö***

Miljömålet innebär att städer, tätorter och annan bebyggd miljö ska utgöra en god och hälsosam livsmiljö samt medverka till en god regional och global miljö. Natur- och kulturvärden ska tas till vara och utvecklas. Byggnader och anläggningar ska lokaliseras och utformas på ett miljöanpassat sätt och så att en långsiktigt god hushållning med mark, vatten och andra resurser främjas.

### ***Ett rikt jordbruksmark***

Miljömålet syftar till att skydda odlingslandskapet och jordbruksmarkens värde för livsmedelsproduktion, biologisk mångfald och bevara och stärka kulturmiljövärden.

### ***Ett rikt växt- och djurliv***

Miljömålet innebär att den biologiska mångfalden ska bevaras och nyttjas på ett hållbart sätt, för nuvarande och framtida generationer. Arternas livsmiljöer och ekosystemen samt deras funktioner och processer ska värnas. Arter ska kunna fortleva i långsiktigt livskraftiga bestånd med tillräcklig genetisk variation. Människor ska ha tillgång till en god natur- och kulturmiljö med rik biologisk mångfald, som grund för hälsa, livskvalitet och välfärd.

## **PLANOMRÅDET IDAG**

### **ALLMÄN BESKRIVNING**

Aktuellt område är beläget 20 km öster om Halmstad med anslutning till riksväg 25. Planområdet ligger i samhällets sydöstra del i direkt anslutning till befintlig bebyggelse. Läget är attraktivt ur boendesynpunkt, nära samhällets centrum och busshållplats och ändå naturnära genom läget längs Brearedssjöns nordsluttning. Planområdet omfattar cirka 4,5 ha, främst obrukad åkermark och skogsmark.

Den mark som är avsedd att exploateras är planlagd för parkmark i norr (byggnadsplan 569 fastställd 1976-04-29). I söder är området planlagt som järnvägsändamål enligt byggnadsplan BRE 3, fastställd 1957-05-20. Resterande mark däremellan är inte planlagd.



Figur 1. Bilden ovan visar preliminärt planområde. Gul linje illustrerar förslag på plangräns.

## GÄLLANDE DETALJPLANER

Området är i kommunens översiktsplan Framtidsplan 2050 utpekat som område för blandad bebyggelse med övervägande delen bostäder (S4). Enligt handlingsprogrammet för bostadsförsörjning skall området planläggas och exploateras med cirka 25 nya bostäder under perioden 2021-2025.

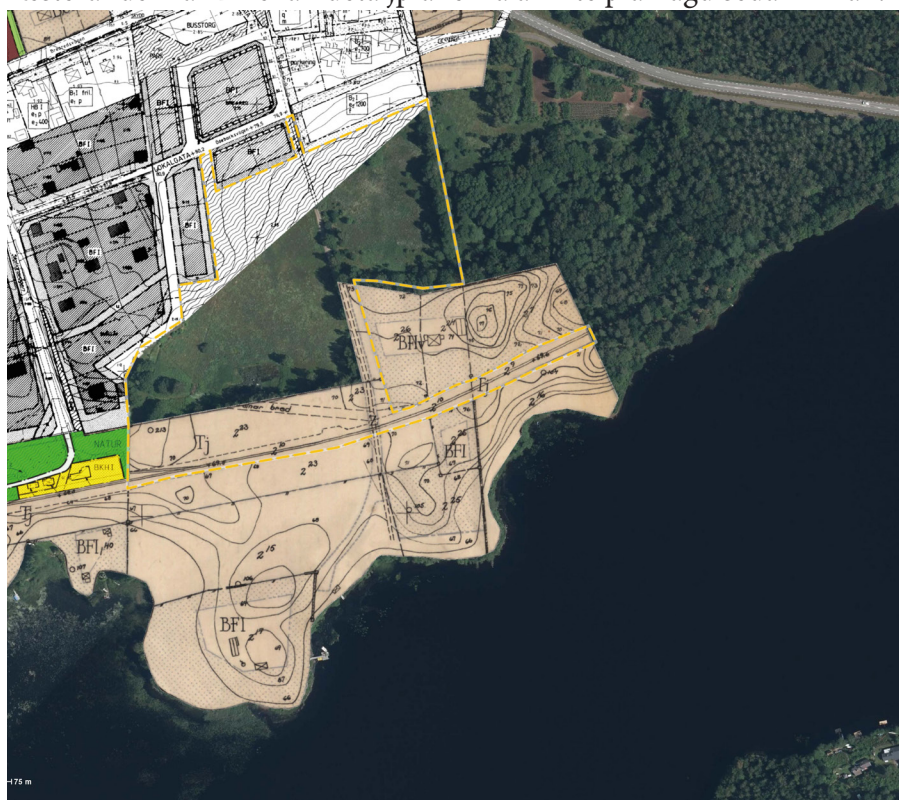
I Framtidsplan 2050 är Backen-området i Simlångsdalen är utpekat som ett LIS-område (landsbygdsutveckling i strandnära läge). Motivet är att nya bostäder i denna del av Simlångsdalen är gynnsamt för ortens struktur och utveckling. Bebyggelsen kan stärka Simlångsdalen som servicesamhälle i det östra stråket och på så vis stödja den omkringliggande landsbygden.

Planen är förenlig med översiktsplanens intentioner.

Inom norra delen av planområdet gäller byggnadsplan 569 fastställd 1976-04-29, vilken anger parkmark.

I söder är området planlagt som järnvägsändamål enligt byggnadsplan BRE 3, fastställd 1957-05-20. Ingen av planerna har någon genomförandetid kvar.

Resterande mark mellan detaljplanerna är inte planlagd sedan innan.



Figur 2. Bilden visar vilka områden som omfattas av detaljplaner, ungefärligt planområde markerat med gul linje.



# ALTERNATIV

## PLANFÖRSLAG

Detaljplanen medger uppförande av friliggande bostäder inom Backen-området i Simlångsdalen, samt säkerställa omkringliggande områden för rekreation. Marken i söder föreslås delvis planläggas som allmän plats NATUR samt allmän plats gång- och cykelväg (banvallen).

Även norr om banvallen inom exploateringsområdet föreslås marken planläggas som allmän platsmark NATUR i syfte att spara högstammiga björkarna närmast gamla banvallen.

Den allmänna tillgängligheten till Brearedssjön kvarstår.

Planområdet är utpekade LIS- område enligt Framtidsplan 2050, översiktsplan för Halmstads kommun. Motivet är att Simlångsdalen som ort försörjer ett stort omland med kommersiell service så som livsmedelsaffär, restauranger mm, samt även kommunal service med skola, förskola, bibliotek, idrottsplats, deltids brandkår mm. Det är viktigt för ett stort omland att öka underlaget för servicen så den kan finnas kvar och även utvecklas över tid.

Simlångsdalen pekas ut som servicesamhälle i det östra stråket i Framtidsplan 2050. Servicesamhälle kallas de orter som ligger längs stråken och som har god tillgång till kollektivtrafik och där det finns ett utbud av kommersiell och offentlig service. Fler bostäder och arbetsplatser ger förutsättningar för befolkningen att öka, vilket i sin tur kan stärka lokal handel samt kommersiell och offentlig service och ge ett ökat underlag för kollektivtrafiken. I Simlångsdalen finns behov av att stärka orten som servicesamhälle och på så vis stödja den omkringliggande landsbygden. Området S4 (Backen) utpekade som LIS-område är genom banvallsleden väl avskilt från området närmast strandlinjen och har därför endast liten betydelse för att tillgodose strandskyddets syften och samtidigt kommer tillgänglighet till omkringliggande områden för rekreation för allmänhet att tryggas.

## NOLLALTERNATIV

Nollalternativet är den troliga utvecklingen av området om inte föreslagen detaljplan antas.

Nollalternativet skulle således innebära att gällande detaljplan (byggnadsplan 569) för området från 70-talet som anger parkmark kvarstår. Områdets södra del kvarstår som järnvägsändamål (Byggnadsplan BRE 3 från 50-talet). Resterande mark mellan detaljplanerna är inte planlagd sedan innan och kvarstår som obrukad åkermark, tillgänglig för närrekreation.

## ANDRA ALTERNATIV

Backen-området har länge funnits med i tankarna om framtida bostadsbebyggelse i Simlångsdalen. Området har pekats ut i tidigare översiktsplaner och varit föremål för utredningar och planläggning sedan 90-talet. Kommunstyrelsen godkände 2009 ett planprogram för området och gav byggnadsnämnden i uppdrag att fortsätta planarbetet. I samband med att byggnadsnämnden ställde ut förslaget till detaljplan för Breared 2:15 m.fl. fastigheter 2010, ansökte kommunen hos länsstyrelsen om upphävande och återinförande av strandskydd inom planområdet. Länsstyrelsen beslutade 2011 att avslå ansökan, vilket överklagades av kommunen. Regeringen avsåg 2012-03-01 kommunens överklagande varpå kommunstyrelsen beslutade att avbryta arbetet med detaljplan 2012-10-02. Därefter har området pekats ut som LIS-område i både tidigare gällande översiktsplan; Framtidsplan

2030 och nu gällande Framtidsplan 2050. Det innebär att det nu finns ett särskilt skäl för undantag från strandskyddet enligt miljöbalken.

### **Alternativa utformningar av planen**

I detaljplaneprogrammet för Breared 2:15 m. fl. Nya bostäder på "Backen" från 2008 redovisas två programförslag. Programförslaget innehåller två alternativ som utgår från två olika gatustrukturer. Entrén sker norrifrån via Hopalyckan i båda alternativen. Alternativen kan innehålla både villatomter och tomter för parhus.

#### **Alt 1A och 1B**

De nya tomterna nås genom huvudgatan som sträcker sig i en kortare östlig och en längre västlig båge som följer sluttningen. Vissa tomter är stora och kan bebyggas med parhus.

Alt 1A, 17 villatomter

Alt 1B, 10 villatomter och 5 parhus, dvs 20 lgh

#### **Alt 2A och 2B**

Förslaget omfattar 19 villatomter varav tre tomter utefter Stugulandet. Dessa tomter angörs från intilliggande befintlig gata. De nya tomterna nås genom huvudgatan som matar trafiken till tre mindre gator. Dessa gator mynnar ut i vändplatser som kommer att fungera som mindre p-platser. Vissa tomter är flexibla och kan bebyggas med parhus istället.

Alt 2A, 19 villatomter

Alt 2B, 9 villatomter och 10 parhus, dvs 29 lgh

Detaljplaneförslag medger ca 20-25 nya bostäder. Av dessa föreslås ca 12 st utgöras av hyreslägenheter, medan resterande tomter föreslås avstyckas för friliggande bostäder. Tomtstorlekarna har anpassats utifrån behovet av att hantera höjdskillnader som finns i området. En infart från norr enligt programförslaget visade sig inte vara lämplig och skulle innebära 10 % lutning. Det är 3 meter väg idag och befintlig utrymme mellan fastighetsgränserna är endast 6 meter. Det behövs siktlinjer på 10x10 meter i hörnan vilket är ett rejält intrång i fastigheterna. Det är lämpligare med angöring från Stugulandet så att infart sker från väster och följer höjdkurvorna. Enligt nya förslaget behövs inga vändplatser med undantag från den längst ned i sydöstra delen av planområdet.

Byggnaderna ska anpassas efter topografin och föreslagna gatuhöjder för att säkra tillgängligheten. Den kraftiga sluttningen gör att suterränghus är särskilt lämpliga i området, för att minska behovet av utfyllnad och schaktning av tomter. Tomterna har medvetet gjorts stora för att nivåskillnader ska kunna omhändertas på tomten och inte enbart i tomtgräns. Stödmurar ska undvikas.

I största möjliga mån föreslås angöring till bostadstomterna som ligger i suterräng att ske från gatan på den högre marknivån, för att enklare kunna klara BBRs (Boverkets byggregler) krav på tillgänglighet, med samtliga bostadsrum på ett våningsplan. Där detta inte är möjligt, har bygggrätten föreslagits så, att suterrängplanet bedöms kunna inrymma samtliga bostadsrum på angörande våningsplan, och på sätt kan krav på hiss i enbostadshuset undvikas. Där suterränghus inte är lämpligt föreslås ny bebyggelse uppföras i ett plan.

Slutsatsen är att inte bedöms som lämpligt med enbart en infart norrifrån via Hopalyckan som föreslås i båda alternativ från 2008. Backen vid HFAB:s hus är smal och kräver vändplatser och har dessutom dålig sikt vid korsning. Vägen är brant, ligger i skugga och snömängderna i Simlångsdalen är betydligt

större än i Halmstad vilket innebär betydande risker framförallt vintertid.

Trafiksäkerhetsmässigt är det lämpligare med två in/utfarter till området, en via Backens väg och den andra via Stugulandet. Trafikbelastningen fördelas mera jämnt med två in/utfarter. Åtgärder eller tillfälliga hinder på den enda utfarten blockerar räddningstjänst och andra viktiga transporter.

De två alternativa utformningar av platsen som utretts i detaljplaneprogrammet avfärdas som olämpliga av trafikskäl och kommer inte att belysas ytterligare i denna MKB. Exploateringsgrad i alternativen motsvarar i princip det förslag som beskrivs i MKB.

## MILJÖKONSENKVENSER

### RIKSINTRESSE FÖR NATURVÅRD ENLIGT 3 KAP 6§ MB

#### Förutsättningar

Planområdet ligger inom område för riksintresse för naturvård enligt 3 kap 6§ MB.

Riksintresset för naturvård, NN18 Simlångsdalen –Tönnersjöheden är ett värdefullt område med omfattande geovetenskapliga värden. De geovetenskapliga värdena består av möjligheten att kunna läsa av landskapet och de geologiska strukturerna och sammanhangen. Det geologiska värdet i riksintresset NN18 Simlångsdalen –Tönnersjöheden speglar övergången från det sydsvenska höglandet med sin höjdplatå i områdets nordöstra delar till Fylleåns dalgång i sydväst.

Höjdplatån vid Esmared utgörs av dödismorän som skapar ett småkulligt landskap. Stråk av isälvsavlagningar med främst rullstensåsar förekommer. Fylleåns dalgång i riksintressets nordvästra del utgörs av en sprickdal, som mellan Gyltige och Simlångsdalen vidgar sig, och där bildar fyra sjöar på rad. Fylleåns dalgång domineras av lösa isälvsavlagningar som på vissa ställen avbryts av uppstickande urberg i form av rundhällar och lodräta bergsbranter. Inom Tönnersjöhedens försökspark finns ett intressant dödislandskap med flera sjöar, exempelvis St Skärsjön. Genom detta område går ett system av blå getryggsformade rullstensåsar. Mellan Marbäck och Skedala upplevs Fylleån bitvis som en kanjonartad fåra omgiven av branta bergssidor. (Länsstyrelsen Hallands läns värdebeskrivning av riksintressen för naturvård, 2000).

Inom riksintresseområdet finns en unik koncentration av ostörda våtmarker med rik flora och fauna. I anslutning till våtmarkerna finns på flera ställen värdefulla urskogsartade skogar och försöksparken på Tönnersjöheden med sina väldokumenterade skogsområden är betydelsefull för blå skoglig forskning.

Riksintresseområdet har flera mycket artrika och värdefulla odlingslandskap av äldre karaktär och med lång kontinuitet.

Fylleån med sin laxstam är av stort fiskebiologiskt värde. Laxstammen har få motsvarigheter i landet och har mycket högt skyddsvärde.

#### Konsekvenser av nollalternativet

Nollalternativet innebär att ingen ny detaljplan tas fram för området och pågående markanvändning bibehålls. Områdets gräsytor och trädvegetationen längs fd Bolmenbanan kvarstår.

#### Konsekvenser av förslaget

Planområdet ligger i direkt anslutning till befintlig bebyggelse i Simlångsdalens tätort. Planen föreslår en utbyggnad med cirka 25 bostäder. Planområdet utgörs av en gräsbevuxen sluttning ner mot trädridån kring Brearedssjön. Områdets naturtyp utgörs inte av ostörda våtmarksområden, urskogsartad

skogsmiljöer eller äldre kulturmiljöer med lång kontinuitet som riksintresset för naturvård avser att skydda.

Av riksintressets utpekade värden är det planförslagets påverkan på områdets geovetenskapliga värde samt risken för påverkan på vattenkvaliteten, vilket kan ge konsekvenser för Fylleåns laxstam, som är aktuella att konsekvensbeskriva.

Inom planområdet finns inga tydligt avläsbara geologiska strukturer och planförslaget bedöms inte påverka någon av de speciellt angivna platserna som tas upp i Länsstyrelsen Hallands läns värdebeskrivning av riksintressen för naturvård. Planområdets sammanhang med omgivande landskap bedöms även efter utbyggnad vara avläsbart och påverkan på riksintressets geovetenskapliga värde bedöms därmed vara ringa.

Enligt planförslaget kommer dagvattnet från största delen av området att samlas upp i befintlig damm med oljeavskiljare i områdets södra del. Enligt dagvattenutredning behöver dammen utökas för att kunna omhänderta tillkommande dagvatten från området. Dammen kommer att kompletteras med avstängningsmöjligheter för att kunna stoppa ev föroreningar innan de når Brearedssjön och kan föras vidare till Fylleån. Dagvatten från en mindre del av området behöver på grund av topografin avledas och infiltreras via naturlig våtmark öster om planområdet. Genom föreslagen dagvattenhantering bedöms ett genomförande av detaljplanen inte påverka vattenkvaliteten negativt i Brearedssjön eller Fylleån i någon nämnvärd grad. Risken för negativ påverkan på åns laxstam bedöms vara liten.

#### **Förslag till åtgärder**

Behovet av skyddsåtgärder eller kompensationsåtgärder för att minska eventuell påverkan på riksintresset för naturvård som berörs av planförslaget bedöms vara litet.

Under rubriken Natura 2000 nedan beskrivs åtgärder för att minska risken för att föroreningar når Brearedssjön och Fylleån. Föreslagna åtgärder utgör skyddsåtgärd som bidrar till att säkerställa även delar av utpekade värden kopplade till riksintresse för naturvård utpekade enligt 3 kap 6§ MB.

### **RIKSINTRESSE FÖR FRILUFTSLIVET ENLIGT 3 KAP 6§ MB**

#### **Förutsättningar**

Planområdet ligger inom riksintresset Simlångsdalen-Fylleåns dalgång FN12 som är utpekad som riksintresse för friluftsliv enligt 3 kap 6§ MB. Länsstyrelsen Hallands län har justerat områdets avgränsning och uppdaterat områdets värdebeskrivning i februari 2014.

Riksintresseområdet FN12 beskrivs som ett naturskönt, omväxlande och sjörikt område i Hallands inland som genom sin tillgänglighet och mångsidighet är av mycket stort värde för det rörliga friluftslivet. I området ges en provkarta på i Halland förekommande landskapstyper från inlandet med sina skogrika höjdplåtar, till lövskogsklädda sjösluttningar och vida ådalgångar med kuperade odlingsmarker. De friluftsaktiviteter som särskilt anges är möjligheter till naturupplevelser, strövande, vandring, skidåkning, skridskoåkning, bad, fritidsfiske, kanot samt bär- och svamplockning.

Syftet med att peka ut Simlångsdalen –Fylleåns dalgång som riksintresse för friluftslivet är att skydda områdets betydelse för det rörliga friluftslivet. Enligt värdebeskrivningen av riksintresseområdet FN12 är förutsättningarna för att bevara områdets värde bl a att förhindra igenväxning av värdefulla odlings- och betesmarker, bibehålla andelen lövskogsareal i området och underhålla befintliga leder, parkeringar och friluftsanordningar. Vikten av att ytterligare utveckla områdets värde genom satsningar på leder



och nya friluftsanordningar betonas. Åtgärder och verksamheter som kan försämra vattenkvaliteten i sjöarna och i Fylleån anges kunna skada friluftsvärdena påtagligt. Det samma bedöms gälla ingrepp som kan försämra möjligheterna för laxreproduktion i Fylleån.

Värdebeskrivningen upplyser också om att kommunen i översiktsplanen har föreslagit ett par LIS-områden (landsbygdsutveckling i strandnära läge) inom riksintresseområdet. Aktuellt planområde utgör ett av dessa LIS-områden som pekats ut för att stärka Simlångsdalen som servicesamhälle.

### **Konsekvenser av nollalternativet**

De friluftsvärden som riksintresset för friluftslivet inom området FN12, Simlångsdalen –Fylleåns dalgång ämnar skydda är områdets betydelse för det rörliga friluftslivet. Beskrivningen av riksintresset tolkas som att områdets styrka ligger i dess variationsrikedom vilken ger möjligheter till upplevelser av orörd natur. Nollalternativet bedöms inte påverka utpekade värden i riksintresset för friluftslivet.

### **Konsekvenser av förslaget**

Planförslaget innebär att ett område som i dagsläget är tillgängligt för allmänheten tas i anspråk för byggnation av bostäder. Området som föreslås bebyggas har ett rekreativvärde för de intilliggande bostäderna men bedöms vara av mindre vikt utifrån riksintresset för friluftsliv. Bedömningen har också stöd i kommunens översiktsplan där området pekas ut som ett LIS-område lämpligt att utveckla för att stärka Simlångsdalen som servicesamhälle. Även uppdaterad beskrivning av riksintresset för friluftslivet redovisar detta LIS-område under rubriken Områdets huvuddrag.

Planförslaget innebär också att uppvuxen trädrida på ömse sidor om den numera nedlagda Bolmenbanan (fd järnvägssträckning som nu mera är en gång och cykelväg) bibehålls. Gång- och cykelvägen kallas Banvallsleden och planläggs som allmän platsmark för gång och cykel istället för järnvägsändamål. Banvallsleden utgör 2 mil av den sk Hylteslingan, som är en cykelled från Halmstad till Hylte. Banvallsleden inom planområdet utgör också en del av Hallandsleden. Bevarandet av Banvallsleden inom planområdet bidrar positivt till friluftslivet i området.

Planförslaget innebär inga ingrepp som kan påverka möjligheterna för laxar att reproducera sig i Fylleån. Resonemang om risken för negativ påverkan på åns laxstam som en följd av dagvatten från förslaget planområde beskrivs under bedömning av påverkan på riksintresse för naturvård ovan.

### **Förslag till åtgärder**

Behovet av skyddsåtgärder eller kompensationsåtgärder för att minska eventuell påverkan på de riksintresset för friluftsliv bedöms vara litet.

Under rubriken Natura 2000 nedan beskrivs åtgärder för att minska risken för att föroreningar når Brearedssjön och Fylleån. Föreslagna åtgärder utgör skyddsåtgärd som bidrar till att säkerställa även delar av utpekade värden kopplade till riksintresse för friluftsliv utpekade enligt 3 kap 6§ MB.

## **RIKSINTRESSE SKYDDAT VATTENDRAG ENLIGT 4 KAP 6§ MB**

### **Förutsättningar**

Planområdet berör Fylleån som är ett skyddat vattendrag av riksintresse enligt 4 kap 6§ MB.

Riksintresset avser att skydda Fylleån, inklusive åns käll- och biflöden, mot utbyggnad av vattenkraftverk, vattenreglering och vattenöverledning för kraftändamål.

### **Konsekvenser av nollalternativet och förslaget**

Syftet med riksintresset är att skydda Fylleån, inklusive dess käll- och biflöden, mot utbyggnad av vattenkraftverk, vattenreglering och vattenöverledning för kraftändamål.

Vare sig nollalternativet eller detaljplaneförslaget innebär några åtgärder som påverkar Fylleån på det sätt som riksintresset avser att skydda.

### **Förslag till åtgärder**

Då planförslaget inte innebär påverkan på Fylleån finns inga behov av skyddsåtgärder eller kompensationsåtgärder för att minska påverkan på riksintresset enligt 4 kap 6§ MB.

## **NATURA 2000**

### **Förutsättningar**

Fylleån är ett medelstort vattendrag som rinner från det småländska höglandet via fyra sprickdalsjöar till det halländska slättlandskapet. Natura 2000- området omfattar åsträckan och sjöarna mellan Ryaberg och havet samt biflödet Assman upp till Gårdshults naturreservat.

Länsstyrelsen Hallands län uppdaterade 2018 bevarandeplanen för Natura 2000-området Fylleån. Syftet är att bevara eller återställa ett gynnsamt tillstånd för naturtypen mindre vattendrag och för lax och utter. Bevarandeplanen anger att de prioriterade bevarandevärdena i Fylleån är lax, utter, bottenfauna, strömsträckor med botten av sten och grus, forsar och fall, meandrande sträckor, lövskogsklädda stränder, god vattenkvalitet och konnektivitet samt naturlig vattenregim.

### **Konsekvenser av nollalternativet**

Nollalternativet innebär att ingen ny detaljplan tas fram för området och pågående markanvändning bibehålls. Pågående markanvändning innebär inga åtgärder som kan påverka Fylleåns bottenstruktur, vattenföring eller på annat sätt påverka arter knutna till vattnet i ån och dess närmsta omgivningar. Inte heller vattenkvaliteten i Brearedssjön eller Fylleån bedöms påverkas av nollalternativet.

### **Konsekvenser av förslaget**

Enligt planförslaget kommer dagvattnet från största delen av området att samlas upp i befintlig damm med oljeavskiljare i områdets södra del. Enligt dagvattenutredning behöver dammen utökas för att kunna omhänderta 770 m<sup>3</sup>. Dammen kommer att kompletteras med avstängningsmöjligheter för att kunna stoppa ev föroreningar innan de når Brearedssjön och kan föras vidare till Fylleån. Dagvatten från en mindre del av området behöver på grund av topografin avledas och infiltreras via naturlig våtmark öster om planområdet.

Enligt genomförd vatten-, spill- och dagvattenutredning för detaljplaneområdet, utförd av Sweco mars 2019, bedöms inte halterna av vanligt förekommande föroreningar i dagvatten att förändras i recipienten som en följd av exploatering av området. Ett genomförande av detaljplanen bedöms inte påverka vattenkvaliteten i Brearedssjön eller Fylleån i någon nämnvärd grad och medför inte någon försämring av förutsättningar för Natura 2000-området.

Risken för negativ påverkan på Natura 2000-området prioriterade bevarandevärden så som lax, utter och bottenfauna bedöms vara liten. Planförslaget innebär inga fysiska åtgärder som berör ån och riskerar därför inte att påverka värdefulla meandrande eller forsande sträckor, åns bottenstruktur eller arternas möjligheter till vandring i vattendraget.

### **Förslag på åtgärder**

Vid utbyggnad av området kommer befintlig dagvattendamm att kompletteras med avstängningsmöjligheter vilket möjliggör att kunna stoppa ev föroreningar innan de når Brearedssjön och kan föras vidare till Fylleån.

## NATURMILJÖ

### Förutsättningar

Inför arbetet med ny detaljplan för området gjordes 2018-06-18 en naturvärdesinventering (NVI) av Enviropanning. Uppdraget omfattade NVI på fältnivå i detalj med tilläggen; naturvärdesklass 4, inventering av förekomst av objekt med generellt biotopskydd samt detaljerad redovisning av artförekomst.

Inventeringsområdet, ca 4,6 ha norr om banvallen, beskrivs som främst obrukad åkermark, hagmark och skogsmark. Området utgörs av en syd- och sydvästsluttning som är mestadels öppet med hävdad ängskaraktär. Träd och viss buskvegetation följer den nord-sydliga grusvägen genom området och längs den breda stengårdsgården som utgör planområdesgräns i öster. I norr och i väster begränsas området av villor och radhus längs med Ödebacksvägen och Stugulandet. I den sydvästra delen av området finns en anlagd dagvattendamm.

Bebyggelsen inom planområdet är inbäddad i lövskog. Lövskogen följer den gamla banvallen ned mot GC-banan. Söder om GC-banan mot Brearedssjön återfinns större inslag av barrträd och vattenspegeln syns mellan träden.

Naturvärdesinventeringen visar att planområdet har vissa till påtagliga naturvärden med positiv betydelse för biologisk mångfald. Sju naturvärdesobjekt har registrerats; en torräng, en lövskog, två stenmurar och en blockslänt har klassats med visst naturvärde (klass 4), en damm och en ädellövskog har klassats med påtagligt naturvärde (klass 3).

Dagvattendammen i områdets sydvästra del har enligt NVI visst naturvärde då dammen ger variation i landskapet och kan utgöra en viktig biotop för insekter, fåglar och groddjur. Vid inventeringstillfället noterades inga groddjur men dammen har potentiell att vara en groddjurslokal. Fördjupade artinventeringar av grod- och kräldjur har utförts inom Breared vår 2021, dock utan fynd av några arter. Dagvattendammen kan även fungera som ett viktigt födosöksområde och vattenkälla för bla fåglar, fladdermöss och insekter.

### Konsekvenser av nollalternativet

Nollalternativet innebär att ingen ny detaljplan tas fram för området och pågående markanvändning bibehålls. Befintliga förutsättningar för arter knutna till den öppna grässluttningen av ängskaraktär, lövskogen kring Banvallsleden och ädellövskogen i området sydöstra del kvarstår. Inga ingrepp i områdets stenmurar, stenslänter eller befintlig dagvattendamm till följd av exploatering kommer att göras om området lämnas obebyggt.

### Konsekvenser av förslaget

Planförslaget medför att stora delar av torrängen tas i anspråk för bebyggelse och gator. Detta medför att de hävdgynnade torrängsarterna får mindre livsutrymme, färre individer och troligen även färre arter, kommer att finns på en mindre yta. För insekter, fladdermöss och fåglar kommer födosöksområdet att minska, vilket även leder till att ett minskat antal individer kan nyttja det.

Planförslaget innebär att flera öppningar i den nord-sydgående stenmuren behöver göras. Länsstyrelsen

har beslutat att ge Halmstads kommun dispens från biotopskyddsbestämmelserna för att göra tre öppningar i stenmurar och ta bort en stenslänt på fastigheten Breared 2:15.

Stenslänten i planområdets nordöstra del kommer att schaktas igen enligt planförslaget och nivåskillnaden utnyttjas för suterränghus.

Ädellövsboden har enligt NVI klassats som ett område med påtagligt naturvärde med särskilt skyddsvärda träd så som ett jätteträd av bok, en grov lind och gamla lönnar vilka bör beaktas i planeringen.

Planförslaget innebär att dagvattendammen kommer att kompletteras med avstängningsmöjlighet för att förhindra förorenat dagvatten att nå Brearedsjön/Fylleån vid eventuell olycka. Påverkan på utpekade naturvärden i och kring dagvattendammen bedöms inte påverkas negativt av planförslaget. Lövsbodparti i anslutning till dammen och längs Banvallsleden i söder lämnas orörd och påverkas inte av planförslaget.

### **Förslag på åtgärder**

Skyddsåtgärder och kompensationsåtgärder för att minimera påverkan på områdets naturvärden är de samma som för skyddade arter och beskrivs nedan under rubriken Skyddade arter.

## **SKYDDADE ARTER**

### **Förutsättningar**

I uppdraget till NVI ingick även att kartlägga och beskriva befintliga naturvårdsarter på platsen. Med naturvårdsart avses i genomförd NVI; skyddade arter, rödlistade arter (NT), hotade arter (VU, EN och RE), typiska arter, ansvarsarter och signalarter.

Alla svenska fåglar är fridlysta enligt Artskyddsförordningen och räknas som skyddade arter som ej avsiktligt får störas och deras fortplantnings- och viloplats får inte skadas eller förstöras.

Groddjur är också skyddade enligt Artskyddsförordningen och omfattas av EU's habitatdirektiv.

Inga rödlistade arter noterades vid naturvärdesinventeringen. Lövsbodbiotopen kring dagvattendammen och kring fd Bolmenbanan i områdets södra del och ädelsboden i sydöst är värdefulla för fågellivet. Ädellövsbodbiotoper med gamla träd är ovanliga och inom inventeringsområdet förekommer grova gamla lindar, lönnar och enstaka jätteträd av bok. Gamla grova lövträd har en potential att hysa ovanliga arter.

I Artportalen finns tidigare rapporter om observation av t ex. bivråk (NT), havsörn (NT), blå kärrhök (NT) och kungsörn (NT). Planförslaget bedöms inte ha någon direkt påverkan på dessa rovfåglar eftersom de har observerats förbiflygande. I området finns även inrapporterade observationer om sång från gröngöling (NT), revirhävande tornseglare (EN), rastande svart rödstjärt (NT), stationär stenkäcka och förbiflygande bändelkorsnäbb. Observationerna gjordes mellan åren 2011-2013 och är således några år gamla.

Stenkäckan häckar i löv- och blandskogar samt parkmiljöer och bedöms vara livskraftig i Sverige. Arten är inte rödlistad och uppvisar inga tecken på betydande populationsminskning enligt Artdatabanken. Bändelkorsnäbb har observerats när den flugit förbi området. Denna fågel anses livskraftig och finns inte med på Artdatabankens lista med rödlistade arter.



Enligt Artdatabankens uppdaterade Rödlista bedöms Gröngölingen som livskraftigt (LC) år 2020 men 2015 klassades arten som nära hotad (NT). Klassningen är osäker då antalet reproducerande fåglar varierar över tid och Artdatabanken uppger att en minskning av populationen pågår eller förväntas ske som följd av minskad utbredning och/eller försämringar av artens livsmiljöer. Största hotet uppges vara försämringar i häckningsmiljöerna och försämrade hävd och igenväxning av halvöppna, mosaikartade skogs- och betesmarker vilka utgör födosöksområden för gröngölingen. (Artfakta Gröngöling Artdatabanken).

De senaste 25 åren har antalet Tornseglaren minskat och har av Artdatabanken flyttats från klassningen nära hotad (NT) år 2010 till sårbar (VU) år 2015 och klassades 2020 som starkt hotad (EN). Främsta orsaken uppges vara att antalet reproduktiva tornseglare har minskat på grund av försämrade tillgång till bra boplatser. Tornseglaren är en typisk hålhäckare och i Sveriges södra delar är beståndet helt knutet till mänsklig bebyggelse. Vanligaste boplatserna utgörs av håligheter under storkupiga takpannor. Inrapporterad observation av tornseglare inom planområdet är från 2012. Kontakt har tagits med rapportören (2019-02-18) som uppger att tornseglaren återkommer år från år.

Det både öppna och slutna landskapet med blomrika ängsytter, vegetationsrik våtmark med vattenspegel och de stenrika miljöerna med närheten till lövskog, skapar ett landskap som gynnar både fortplantning och födosök för flera olika djurarter. Området har även värden för insekter, kräldjur och groddjur.

#### **Konsekvenser av nollalternativet**

Nollalternativet innebär att ingen ny detaljplan tas fram för området och pågående markanvändning bibehålls.

Befintliga förutsättningar för arter knutna till den öppna grässluttningen av ängskaraktär, lövskogen kring fd Bolmenbanan och ädellövskogen i området sydöstra del kvarstår. Inga ingrepp i områdets stenmurar, stenslänter eller befintlig dagvattendamm till följd av exploatering kommer att göras om området lämnas obebyggt.

#### **Konsekvenser av förslaget**

Planförslaget innebär förändringar av naturmiljön på platsen. Öppen torrängsmark kommer till stor del att bebyggas vilket kan påverka arter knutna till sådana miljöer. Minskad areal öppen ängsmark kan innebära minskad tillgång till insekter i området vilket skulle kunna påverka fåglar som födosöker här.

Gamla grova träd i planområdets södra del kan utgöra potentiella häckningsmiljöer för gröngölingen. Ädellövskogen i områdets östra del skulle också kunna utgöra häckningsmiljö. Slutsatsen att enskilda individer av gröngöling kan påverkas stämmer, även om arten inte längre räknas som hotad.

Ingen häckning av tornseglare har konstaterats inom planområdet men under sensommarkvällar ses flyga över området med sina ungar. Tornseglaren häckar sannolikt under takpannorna på gammal byggnad ca 120 meter norr om planområdet. Planförslaget innebär inga ingrepp i troliga häckningsplatser för tornseglare varför påverkan på artens gynnsamma bevarande status på platsen bedöms vara liten.

Inom planområdet har svart rödstjärt observerats 2013. Denna art klassas som nära hotad (NT) men enligt Artdatabanken bedöms beståndet varit stabilt de senaste 10 åren. Förslagen detaljplan bedöms inte påverka artens möjligheter till gynnsam bevarande status i Halland.

## **Förslag på åtgärder**

Naturvärdesinventeringen ger nedanstående förslag till åtgärder som kan minska planförslagets påverkan på områdets naturvärden.

Den torrängsyta som blir kvar bör utvecklas till en artrikare torräng som gynnar en mångfald av flygande och marklevande insekter som t ex. fjärilar, humlor och bin. Skötsel med bekämpning av ohävsarter och invasiva arter samt en årlig slåtter är en viktig skyddsåtgärd. Som kompensation kan sådd och plantering av torrängsväxter göras i den kvarvarande ängsytan och längs med röjda stenmurar i området.

För att gynna insekter, fåglar och kräddjur kan faunadepåer, stenmurar och stenrösen byggas upp i soliga lägen i ängens kanter samt vid dammen.

## **MKN YTVATTEN**

### **Förutsättningar**

Planområdet berör Brearedssjön som ingår i Fylleåns avrinningsområde. Brearedssjön bedöms ha god ekologisk status men uppnår inte god kemisk ytvattenstatus med avseende på kvicksilver och på grund av förekomst av bromerad difenyleter (PBDE).

Enligt Vattenmyndigheternas databas VISS, bedöms det vara tekniskt omöjligt att sänka halterna av kvicksilver och PBDE till de nivåer som motsvarar god kemisk ytvattenstatus. Problemen uppges främst bero på påverkan från långväga luftburna föroreningar och bedöms vara av en sådan omfattning och karaktär att det i dagsläget saknas tekniska förutsättningar att åtgärda dem. Brearedssjön har därför fått undantag från mkn för kemisk ytvattenstatus vilket innebär mindre stränga krav för kvicksilver och bromerade difenyleter. Halterna av kvicksilver och PBDE får dock inte öka (med utgångspunkt från december 2015).

### **Konsekvenser av nollalternativet**

Vid nollalternativet tas ingen ny detaljplan fram för området. Bibehållen markanvändning innebär inga förändringar för vattenkvaliteten i Brearedssjön. Miljökvalitetsnormerna för sjön bedöms inte påverkas i nollalternativet.

### **Konsekvenser av förslaget**

Gator och vatten- och avloppsledningar kommer att byggas ut inom området. Spillvatten från området kopplas till det kommunala VA-ledningsnätet och bedöms inte påverka vattenkvaliteten i Brearedssjön.

Enligt Swecos vatten-, spill- och dagvattenutredning föreslås dagvattensystemet bestå av ett konventionellt ledningssystem som avleder dagvatten till befintlig dagvattendamm för samlad fördröjning på allmän platsmark. I planförslaget ställs inga fördröjningskrav på kvartermark. För att dammen ska kunna hantera tillkommande dagvatten behöver dammens volym utökas med ca 330 m<sup>3</sup>, till en total volym på ca 770 m<sup>3</sup>.

Av Swecos dagvattenutredning framgår också att planområdets östra del kan bli svårt att ansluta till befintlig damm pga områdets marklutning. Dagvatten från detaljplanens östra del föreslås ledas till våtmarksområde öster om planområdet innan det når recipienten Brearedssjön.

Föreslagen dagvattenhantering med avledning till damm respektive våtmark innebär att dagvatten från området kan fördröjas och delvis renas innan det når Brearedssjön. Sweco har beräknat föroreningsbelastningen som föreslagen detaljplan skulle kunna innebära. För bedömning av

planförslagets påverkan på recipienten har spädningsberäkningar genomförts. I dagvattenutredningen redovisas årsmedelhalter och mängder för fosfor, kväve, bly, koppar, zink, kadmium, krom, nickel, kvicksilver, suspenderande material och oljeindex.

Utredningen konstaterar att den beräknade fosforhalten från planområdet efter rening inte påverkar halterna i Brearedssjön och bedöms inte heller påverka den ekologiska statusen i sjön. Enligt beräkningarna bidrar planområdet med låga halter metaller till vattenförekomsten. Sweco gör bedömningen att beräknat tillskott av ovan nämnda ämnen inte försämrar statusen i vattenförekomsten eller riskerar äventyra möjligheten att uppnå god status.

### **Förslag på åtgärder**

Vid utbyggnad av området kommer befintlig dagvattendamm att kompletteras med avstängningsmöjligheter vilket möjliggör att kunna stoppa ev föroreningar innan de når Brearedssjön och kan föras vidare till Fylleån.

## **MKN GRUNDVATTEN**

### **Förutsättningar**

Planområdet tillhörde tidigare ett stort grundvattenmagasin som kallades Halmstad. Vattenmyndigheten tog i dec 2021 beslut om ny indelning av denna grundvattenförekomst. Planområdet berör numera grundvattenförekomst Marbäck (WA64363597). För denna del av grundvattenförekomst har MKN fastställts till god kemisk och kvantitativ status. Grundvattenmagasinets avgränsning har gjorts utifrån lokala jordarts- och hydrogeologiska kartor och är en sand- och grusförekomst med goda uttagsmöjligheter för grundvatten.

### **Konsekvenser av nollalternativet**

Vid nollalternativet tas ingen ny detaljplan fram för området. Bibehållen markanvändning innebär inga förändringar för kvaliteten i grundvattenförekomsten. Miljökvalitetsnormerna för grundvatten bedöms inte påverkas i nollalternativet.

### **Konsekvenser av förslaget**

Inom planområdet kommer arealen hårdgjorda ytor att öka vid ett genomförande av detaljplanen. Ökad andel hårdgjorda ytor minskar infiltrationen av yt- och regnvatten lokalt på platsen. Enligt framtagen vatten-, spill- och dagvattenutredning för området (Sweco mars 2019) uppskattas andelen hårdgjorda ytor öka med ca 0,5 ha efter utbyggnad av området. Planförslagets minskning av infiltration bedöms försumbar ställt i relation till grundvattenförekomstens stora utbredning. Därmed bedöms ett genomförande av detaljplanen inte påverka grundvattenförekomstens kvantitativa status.

Tillkommande bostäder kommer att kopplas till befintligt kommunalt avloppsledningsnät och dagvattnet kommer att ledas till befintlig dagvattendamm i områdets södra del. Sannolikheten att föreslagen markanvändning för bostadsändamål skulle innebära tillskott av förorenande ämnen som skulle kunna försämrare grundvattenförekomstens kemiska status, anses vara försumbar. Med bakgrund av detta görs bedömningen att eventuell påverkan på grundvattnets kemiska status är liten.

### **Förslag på åtgärder**

Vid utbyggnad av området kommer befintlig dagvattendamm att kompletteras med avstängningsmöjligheter vilket möjliggör att kunna stoppa ev föroreningar innan de når Brearedssjön och kan föras vidare till Fylleån.

## MKN FÖR FISK- OCH MUSSELVATTEN

### Förutsättningar

Fylleån från kusten upp till Simlångssjöarna omfattas av fiskvattendirektivet (78/659/EEG) med uppsatta MKN för fisk- och musselvatten. Riktvärdet för metaller är högre i fiskvattendirektivet jämfört med vattendirektivet därav bedöms halterna även klaras enligt förordningen (2001:554) om miljökvalitetsnormer för fisk- och musselvatten. Enligt denna förordning är riktvärdet för uppslammande fasta partiklar 25 mg/l. Suspenderat material från planområdet reduceras enligt dagvattenutredningen med 80–85 % innan dagvattnet når Brearedssjön och halten efter rening uppgår till 9 mg/l.

### Konsekvenser av nollalternativet

Vid nollalternativet tas ingen ny detaljplan fram för området. Bibehållen markanvändning innebär inga förändringar för vattenkvaliteten i Brearedssjön. Miljökvalitetsnormerna för sjön bedöms inte påverkas i nollalternativet.

### Konsekvenser av förslaget

MKN för fisk- och musselvatten bedöms klaras.

### Förslag till åtgärder

Genom föreslagen dagvattenhantering enligt planförslaget påverkas inte förutsättningarna för fisk och musslor i Fylleån varför inga skyddsåtgärder föreslås.

## FARLIGT GODS OLYCKOR, RISKER

### Förutsättningar

Väg 25 trafikeras av farligt gods. Väg 25 bedöms som väg med höga flöden av farligt gods, och jämföras på detta sätt med exempelvis E6:an (Riskanalys av farligt gods, Länsstyrelsen i Halland, meddelande 2011:19). Enligt riktlinjerna framtagna utifrån ovan angivna riskanalys, ska all planerad bebyggelse inom 150 meter från led med farligt gods ta hänsyn till farligt gods.

Basavståndet, eller rekommenderat avstånd, från farligt gods-led till småhus och tätort är 100 meter. Mellan 150 och 100 meter är byggnation möjlig utan särskilda åtgärder, om vissa baskrav uppfylls. Därtill kan reducerat avstånd av till farligt gods led ner till 50 meter för småhus, respektive 30 meter för tätort tillämpas, men då ökar krav på åtgärder med minskande avstånd.

Mellan väg 25 och planområdet finns idag befintliga bostäder som ligger betydligt närmare.

Det finns inga kända verksamheter som kan ge upphov till brand, lukt eller andra risker i närområdet. Området ligger högt, i en sluttning ner mot Brearedssjön. Risk för översvämning föreligger inte.

### Konsekvenser av nollalternativet

I nollalternativet förblir planområdet obebyggt. Konsekvenserna blir ringa eftersom ingen bebyggelse planeras, platsen befolkas inte permanent och området fortsatt används enbart för närrekreation.

### Konsekvenser av planförslaget

Delar av planområdets norra del ligger inom 150 meter från väg 25 och det nordöstra hörnet av planområdet ligger närmare än 100 meter inom basavståndet till väg 25.

Resonemang om behov av eventuella skyddsåtgärder för tillkommande bostäder inom basavståndet har förts men slutsatsen är att befintliga bostäder längs väg 25 kommer att fungera som en barriär mellan



planområdet och farligt gods på väg 25. I planarbetet bedöms därmed inga övriga skyddsåtgärder krävas vid ett genomförande av denna detaljplan för att säkerställa att människors hälsa inte riskeras.

### **Förslag på åtgärder**

Inga särskilda åtgärder för farligt gods föreslås i planen.

# SAMLAD BEDÖMNING OCH MÅLUPPFYLLELSE

## SAMLAD BEDÖMNING

Med föreslagen dagvattenhantering bedöms inte konsekvenserna av planförslaget som betydande.

Planförslaget bedöms ha ingen eller marginell påverkan på berörda riksintressen, Natura 2000-området Fylleån och MKN för vatten. För naturmiljö och skyddade arter bedöms planen ge liten till påtaglig påverkan på lokal nivå.

Miljöaspekt	Ingen eller marginell påverkan	Liten till påtaglig påverkan	Negativ påverkan på kort och lång sikt
Riksintresse för Naturvård, 3 kap 6§ MB	<p>De, enligt riksintressebeskrivningen, mest värdefulla platserna och geologiska strukturer påverkas inte av planförslaget. Planområdets sammanhang med omgivande landskap bedöms även efter utbyggnad vara avläsbart och påverkan på riksintressets geovetenskapliga värde bedöms vara ringa.</p> <p>Genomförande av detaljplanen bedöms inte påverka vattenkvaliteten i Brearedssjön eller Fylleån om föreslagen dagvattenhantering genomförs. Risken för negativ påverkan på åns genuina laxstam bedöms vara liten.</p> <p>Sammantaget bedöms påverkan på riksintresset för naturvård inte påverkas av planförslaget i någon nämnvärd grad.</p>		
Riksintresse för friluftslivet, 3 kap, 6§ MB	<p>Riksintressets huvudsyfte är att bevara områdets värde för det rörliga friluftslivet. Laxfisket påverkas inte av planförslaget.</p> <p>Planförslaget påverkar ett område som är av lokal betydelse för intilliggande bostäder men av mindre vikt utifrån särskilt angivna värden enligt riksintresset för friluftsliv.</p>		
Riksintresse skyddat vattendrag, 4 kap 6§ MB	Ingen utbyggnad av vattenkraftverk, vattenreglering och vattenöverledning för kraftändamål föreslås i planen. Ingen påverkan riksintresset.		
Natura 2000- området Fylleån	Inga fysiska åtgärder föreslås som riskerar påverka värdefulla åsträckor, åns bottenstruktur eller arternas möjligheter till vandring i vattendraget. Påverkan på Natura 2000-området bedöms som liten till marginell.		

Miljöaspekt	Ingen eller marginell påverkan	Liten till påtaglig påverkan	Negativ påverkan på kort och lång sikt
Naturmiljö		Torräng tas i anspråk. Livsmiljön för arter som lever där minskar och ett mindre antal arter kan nyttja området. Skogspartier med bla ädel-lövskog påverkas. Skyddsvärda träd sparas men arealen skog minskar i området.	
Skyddade arter		Minskad areal ängsmark innebär minskad tillgång till insekter vilket påverkar födosökande fåglar och ev fladdermöss negativt lokalt på platsen.  Genomförd naturvärdesinventering påvisade ingen förekomst av skyddade arter inom området. Av de observationer av skyddade arter som rapporterats till Artportalen bedöms planförslaget kunna innebära negativ inverkan på enstaka individer av gröngöling om boträd tas ner.	
MKN ytvatten Brearedssjön	Med förslagen hantering av spill- och dagvatten bedöms vattenkvaliteten i Brearedssjön vara oförändrad. Dagvatten från området bedöms inte försämra ekologisk eller kemisk status i vattenförekomsten.		
MKN grundvatten Grundvattenförekomst "Halmstad"	Planförslaget ökar andelen hårdgjord yta. I relation till grundvattenförekomstens stora utbredning är ev infiltrationsminskning försumbar och detaljplanen bedöms inte påverka förekomstens kvantitativa status. Även risk för påverkan på kemisk status bedöms vara liten.		
MKN för fisk- och musselvatten Fylleån, från kusten till Simlångsjöarna.	Planförslaget påverkar inte fysiska förhållanden i Brearedssjön eller Fylleån. Med förslagen spill- och dagvattenhantering bedöms inte uppsatta MKN för fisk- och musselvatten överträdas.		



Miljöaspekt	Ingen eller marginell påverkan	Liten till påtaglig påverkan	Negativ påverkan på kort och lång sikt
Risker, farligt gods och olyckor	Risk för översvämning föreligger inte och inga verksamheter i närområdet bedöms innebära risker för tillkommande bostäder enligt planförslaget. Risken för påverkan vid eventuell olycka med farligt gods på väg 25 bedöms som lite pga avståndet samt barriäreffekt som befintliga bostäder norr om planområdet utgör.		

## MÅLUPPFYLLELSE

Planområdet är ett utpekad LIS-område (område för möjlig utveckling i strandnära läge) i kommunens översiktsplan i syfte att stärka Simlångsdalen som en servicesamhälle. Planförslaget följer kommunens översiktsplan och möjliggör för tillkommande bostäder i ett förtätningläge i Simlångsdalen.

Miljömålet *En god bebyggd miljö* omfattar ett resonemang om god resurshushållning med mark och anger bla att vår bebyggda miljö ska fylla människors och samhällets behov, erbjuda bra livsmiljöer och bidra till en hållbar utveckling. Om man tar avstamp ifrån översiktsplanen intention, att genom förtätning av Simlångsdalen skapa bostäder i attraktiva lägen och därmed kunna trygga befintlig service, kan planförslaget sägas bidra till att uppfylla miljömålet i fråga om resurshushållning och hållbar utveckling.

Detaljplanen innebär att jordbruksmark tas i anspråk vilket är negativt för miljömålet *Ett rikt odlingslandskap*. Platsen omges av befintlig bebyggelse och infrastruktur. Planen innebär förtätning i centrala delar av orten vilket gör att annan sammanhängande jordbruksmark kan bevaras.

Detaljplanen föreslår också att del av området planläggs som natur och skyddar allmänhetens tillgänglighet till Brearedssjöns strand och tryggar ett viktigt rekreativstråk längs gamla banvallen. Planförslaget tar hänsyn till miljömålet *Levande sjöar och vattendrag* då det inte innebär några fysiska åtgärder i Brearedssjön som kan påverka stranden, sjöbotten eller vattennivåer eller vattenlevande arters möjligheter till reproduktion i sjön eller vandringsmöjligheter i anslutande vattendrag, Fylleån. Vattenkvaliteten i Brearedssjön bedöms inte heller påverkas av ett genomförande av detaljplanen. Förutsättningarna för friluftsliv värnas i planförslaget vilket också anges som viktigt i miljömålet *En god bebyggd miljö*.

Miljömålet *Myllrande våtmarker* tillgodoses genom att befintligt dagvattendamm bibehålls och föreslås användas även för tillkommande dagvatten.

Föreslagen detaljplan har justerats för att så långt som möjligt spara områdets mest värdefulla trädmiljöer. Av vad som framkommit i naturvärdesinventeringen kommer planförslaget inte att påverka några arter som omfattas av Artskyddsförordningen. Exploateringen inom området är till största delen förlagd på i dagsläget öppna ängsytter i områdets västra och centrala del. Planförslaget är utformat för att bibehålla befintligt grön koppling mot Brearedssjön och en avvägning mellan behovet av utveckling av tätorten och platsens naturvärden och betydelse för människors rekreation har gjorts.

Planförslaget bedöms ha tagit tillräcklig hänsyn till miljömålet *Ett rikt djur- och växtliv*.

## UPPFÖLJNING

Miljökonsekvensbeskrivningen ska innehålla en redogörelse för ”de åtgärder som planeras för uppföljning och övervakning av den betydande miljöpåverkan som genomförandet av planen eller programmet medför” (6 kap 11 § punkt 7, miljöbalken).

Boverket rekommenderar att uppföljningen av den betydande miljöpåverkan som genomförandet av en plan faktiskt får, så långt som är möjligt ska kopplas till befintliga tillsyns-, miljölednings- och övervakningssystem. I den mån det är möjligt avses uppföljningen av detaljplanens betydande miljöpåverkan samordnas med dessa befintliga processer.

I enlighet med kommunens samhällsbyggnadsprocess ska utvärdering av detaljplanen tas fram efter antagande. De viktigaste miljöaspekterna med betydande miljöpåverkan som beskrivs i denna mkb ska ingå i denna värdering.

I aktuell detaljplan behövs uppföljning kring dagvattenhanteringen och att avstängningsanordning i befintlig damm anläggs. Detta sker i genomförandeskedet av detaljplanen under ansvar av mark- och exploateringsenheten med LBVA som utförare. Området kommer att ingå i verksamhetsområde för dagvatten och LBVA ansvarar för dagvattenhanteringen i driftskedet.

Anläggning och lämplig skötseln av allmän platsmark och natur åligger teknik- och fritidsförvaltningen.

I detaljplanens genomförandebeskrivning formuleras åtgärder för genomförandet.

## BEHOV AV SKADEFÖREBYGGANDE ÅTGÄRDER OCH KOMPLETTERANDE UTREDNINGAR

Detaljplaneförslaget har tagit hänsyn till närheten till Fylleån och utformningen har anpassats efter kraven som följer av bestämmelserna för Natura 2000-området.

För att minimera påverkan på vattenkvaliteten i Fylleån kommer befintlig dagvattendamm att kompletteras med avstängningsmöjligheter vilket ger möjlighet att kunna stoppa ev föroreningar innan de når Brearedssjön och Fylleån.

För att minska planförslagets påverkan på områdets naturvärden och skyddade arter föreslås följande skydds- och kompensationsåtgärder:

Kvarvarande torrängsyta planläggs som naturmark bör utvecklas till en artrikare torräng för att gynna en mångfald av flygande och marklevande insekter, t ex. fjärilar, humlor och bin. Skötsel med bekämpning av ohävsarter och invasiva arter samt en årlig slåtter är väsentligt.

Som kompensationsåtgärd kan skötseln anpassas för att gynna torrängsväxter i den kvarvarande ängsytan och längs med röjda stenmurar i området.

För att gynna insekter, fåglar och kräldjur föreslås faunadepåer, stenmurar och stenrosen byggas upp i soliga lägen i ängens kanter samt vid dammen.

Behov av några kompletterande utredningar bedöms inte finnas.

## MEDVERKANDE TJÄNSTEMÄN

- Per-Åke Larsson, mark och exploateringsingenjör

## KÄLLOR

- <http://www.sverigesmiljomal.se/miljomalen/> läst 2019-04-12
- Områden av riksintressen för NATURVÅRD i Hallands län, Länsstyrelsen Hallands län 2000, red Jeanette Erlandsson, Meddelande 2001:20
- Uppdaterad värdebeskrivning av riksintresseområden för friluftslivet Hallands län, Länsstyrelsen Hallands län 2014-02-28
- Naturvärdesinventering för detaljplan del av Breared 2:15 mfl, Enviroplaning, 2018-09-07
- Artfakta blad från ArtDatabanken, <http://artfakta.artdatabanken.se/> läst 2022-09-12
- <https://viss.lansstyrelsen.se/waters.aspx?waterMSCD=WA38036860 /2022-09-12>
- Samlingssalens Backen VSD-utredning. Vatten-, spill- och dagvattenutredning för detaljplan för del av Breared 2:15 m.f.l. (Sweco 2019-03-25)
- Riskanalys av farligt gods, Länsstyrelsen i Halland, meddelande 2011:19
- Framtidsplan 2050

Samhällsutvecklingsavdelningen

Olof Selldén  
planchef

Violeta Stanic  
planarkitekt

Ann-Charlotte Abrahamsson  
kommunekolog