

Kundundersökning - Sannarpsbadet

November 2007



Pia Overgaard
Fritidshandläggare

Innehållsförteckning

1. Inledning.....	2
2. Syfte	2
3. Metod	3
4. Resultat av kundundersökning	3
4.1 Bakgrundsfrågor.....	3
4.2 Rangordning av påståenden	5
4.3 Betygsättning av påståenden	6
4.4 Sammanlagt resultat för Sannarpsbadet år 2007	6
4.5 Nöjd Kund Index (NKI)	8
5. Slutsatser	8
Bilagor.....	9

1. Inledning

”Halmstads kommun skall vara en av landets ledande idrotts- och fritidskommuner. Verksamheten skall kännetecknas av ett brett utbud samt ett vitalt och demokratiskt föreningsliv som skapar förutsättningar för en utvecklande fritid och god hälsa bland kommunens invånare.” (Vision för idrott & fritid)

Idrotts- och fritidsverksamheten är en viktig del av Halmstads samhällsstruktur och består framför allt av stöd till föreningslivet. Verksamheten ska tillhandahålla och upplåta ett brett utbud av ändamålsenliga och säkra idrotts- och fritidsanläggningar samt driva, underhålla, utveckla och förnya kommunala idrottsanläggningar. Idrott & fritidsverksamheten ska vidare skapa god tillgång och tillgänglighet på anläggningarna.

Sannarpsbadet stod klart år 1998 med en total yta på ca 7 000 m². Anläggningen är öppen året runt, med undantag för 1-2 veckor varje sommar då underhållsarbeten och reparationer utförs. Årligen besöks Sannarpsbadet av mellan 225 000 - 245 000 badgäster.

Sannarpsbadet fungerar även som bas för den vattenburna föreningsverksamheten i Halmstad, fram för allt via SK Laxen, Simföreningen Aquariet, IF Tre Hjärtan och Svenska Livräddningssällskapet. Bland Sannarpsbadets aktivitetsutbud märks bland annat simskoleverksamhet för såväl barn som vuxna, vattengymnastik, djupvattenträning/vattenfys, livräddningsträning, konditions- och styrketräning. Det finns även möjlighet att anordna speciella arrangemang såsom barnkalas, konferenser och festarrangemang.

Sannarpsbadet består av följande delar:

- Familj-/äventyrsbad med vattenrutschbanor, bubbelpool, strömkanal och hoppbassäng.
- Motionsbassäng med 8 st. 25-metersbanor.
- Aktivitetsbassäng med höj- och sänkbar botten.
- Friskvårdsavdelning som i första hand innehåller konditions- och styrketräningsutrustning. Friskvårdsavdelningen drivs av en entreprenör i nära samarbete med Sannarpsbadet.
- Solarier i anslutning till familjebadet och friskvårdsavdelningen.
- Café.
- Badshop där man bland annat kan köpa badkläder.

2. Syfte

I uppdragshandlingen som gäller för Sannarpsbadet står bland annat att målet är nöjda kunder samt en välskött och funktionsduglig anläggning. Syftet med undersökningen blir därmed att få en bild av vad brukarna (besökarna) tycker om Sannarpsbadet. Beroende av vad som framkommer i årets undersökning kan åtgärder behöva vidtas för att gå brukarna tillmötes.

En liknande undersökning genomfördes våren 2003 av studenter från det idrottsvetenskapliga programmet på Högskolan i Halmstad. Det var dock en annan typ av enkät som användes men det sammanfattande resultatet kommer att jämföras.

3. Metod

En kvantitativ undersökning har genomförts vilket innebär att data samlades in i form av enkäter som delades ut på Sannarpsbadet. Insamlingen av materialet skedde under november månad 2007 (vecka 47). Enkäten delades ut till de besökare, 15 år och äldre, som befann sig på Sannarpsbadet vid något av undersökningstillfällena. Ambitionen har varit att få ett så brett underlag som möjligt. Metoden ger en generell bild av hur brukarna upplever Sannarpsbadet.

Enkäten innehöll tre olika delar; bakgrundsfrågor, sju påståenden varav brukarna skulle välja ut och kryssa för de tre viktigaste påståendena samt åtta påståenden, identiska med de första sju påståendena men kompletterade med ytterligare ett, vilka skulle betygsättas på en skala från *Mycket nöjd* till *Mycket missnöjd*.

Det fanns även utrymme för kommentarer och övriga synpunkter från brukarna i slutet av enkäten. Relationen mellan rangordningen och betygsättningen redovisas längre fram i rapporten tillsammans med ett Nöjd Kund Index (NKI). Enkäterna har bearbetats i excel.

4. Resultat av kundundersökning

186 enkäter samlades in vid tre olika tillfällen under vecka 47. 22 enkäter godkänns inte eftersom respondenterna har fyllt i dem på fel sätt vid framförallt rangordningsmomentet. Det innebär att 164 godkända enkäter återstår att basera resultatet av kundundersökningen på.

Fördelning av enkäter vid respektive undersökningstillfälle:

Måndag	kl. 12:45-16:30	67 godkända enkäter
Tisdag	kl. 07:15-10:45	52 godkända enkäter
Lördag	kl. 11:30-14:30	45 godkända enkäter

4.1 Bakgrundsfrågor

57 % av respondenterna är kvinnor (94 enkäter) och ca 43 % är män (70 enkäter).

Fördelningen mellan åldersgrupperna ser ut enligt nedan:

Ålder (%)	Samtliga	Kvinnor	Män
15-17	9	12	4
18-30	15	15	14
31-40	27	26	29
41-50	20	16	24
51-64	17	16	19
65-äldre	13	15	10
Ej svarat	1	1	0
Totalt	100 %	100 %	100 %

För att synliggöra var besökarna på Sannarpsbadet kommer ifrån skulle respondenterna även ange sitt postnummer. Redovisningen av besökarnas hemort baseras på samtliga 186 enkäter, dvs. även de 22 underkända enkäterna. 77 % av respondenterna kommer från Halmstads kommun och 17 % kommer från orter utanför Halmstads kommun, t.ex. Ängelholm, Ljungby, Falkenberg och Varberg. 5 % har inte besvarat frågan.

Sysselsättning

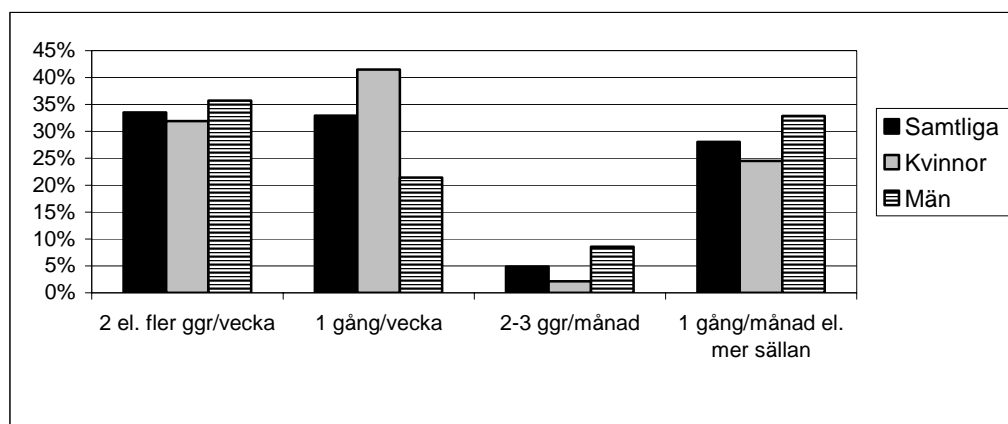
Majoriteten av respondenterna uppger att de är förvärvsarbetande. Gruppen *Annat* består bland annat av dem som är föräldralediga eller sjukskrivna.

Sysselsättning	Samtliga	Kvinnor	Män
Förvärvsarbetande	60 %	52 %	70 %
Pensionär (även förtidspensionär)	21 %	20 %	21 %
Studerande	12 %	17 %	4 %
Annat	5 %	7 %	1 %
Arbetsökande	2 %	2 %	3 %
Ej besvarat frågan	1 %	1 %	0 %
Totalt	100 %	100 %	100 %

Fråga A4: Vilken är din huvudsakliga sysselsättning?

Besöksfrekvens

Majoriteten av besökarna som deltog i kundundersökningen (67 %) uppger att de besöker Sannarpsbadet minst en gång per vecka.



Fråga A6: Hur ofta brukar du besöka Sannarpsbadet?

Orsak till besöket

Tabellen nedan visar vilken orsak respondenterna anger som den främsta orsaken till varför man besöker Sannarpsbadet. Tanken var att varje respondent endast skulle ange en orsak, dock har flera respondenter angett flera orsaker varför procentsatserna istället talar om hur stor andel av respondenterna som har kryssat för respektive orsak.

Orsak till besöket	Samtliga	Kvinnor	Män
Träning/hälsa	48 %	51 %	43 %
För barnens skull	29 %	26 %	33 %
Glädje/ha kul	22 %	22 %	21 %
Eget välbefinnande	21 %	26 %	16 %
Lätt att ta sig dit/tillgängligt	6 %	9 %	3 %
Socialt umgänge	4 %	4 %	3 %
Bra öppettider	4 %	5 %	3 %
Bra priser	1 %	1 %	1 %

Fråga A7: Vilken är den främsta orsaken till att du besöker Sannarpsbadet?

Som den främsta orsaken till varför man besöker Sannarpsbadet anges träning/hälsa (48 %). Om man tittar på vilka orsaker kvinnor respektive män anger till besöket så ser rangordningen av orsakerna i stort sett identisk ut dem emellan. Man ska och kan inte jämföra procentsatserna grupperna emellan då kvinnorna har satt i snitt 1,4 kryss per person medan männen har satt i snitt 1,2 kryss per person, därför blir också procenttalen högre för kvinnorna än männen.

Besökt del av badet

Respondenterna skulle ange vilken del av badet som de nyttjar/besöker främst. Endast ett svarsalternativ skulle markeras men många har markerat flera alternativ varför procenttalen istället talar om hur stor andel av respondenterna som har kryssat för respektive orsak. Precis som vid föregående fråga ska man heller inte här jämföra procentsatserna grupperna emellan då kvinnorna har satt något fler kryss per person jämfört med männen.

Besökt del av badet	Samtliga	Kvinnor	Män
Motionssimavdelningen	44 %	46 %	41 %
Äventyrsbadet	28 %	19 %	40 %
Friskvård/gym	21 %	22 %	20 %
Simskolan	20 %	23 %	14 %
Vattengymnastiken	8 %	12 %	3 %
Solning	1 %	2 %	0 %

Fråga A8: Vilken del av Sannarpsbadet nyttjar/besöker du främst?

Aktiva simmare i förening

5 % anger att de är aktiva simmare i någon förening. 2 % har inte besvarat frågan.

4.2 Rangordning av påståenden

Respondenterna skulle därefter välja ut tre påståenden, utan inbördes rangordning, av totalt sju påståenden som de ansåg var de viktigaste. Det är vid detta moment som ett antal enkäter (22 st.) har tagits bort från undersökningen eftersom respondenterna har kryssat vid för få eller för många påståenden. Har respondenterna satt kryss vid två, tre eller fyra påståenden har enkäterna ansetts vara korrekt ifyllda enkäter.

Tabellen nedan visar hur stor andel av respondenterna som har kryssat för respektive påstående. 81 % innebär således att 133 av 164 respondenter kryssade för det påståendet.

Rangordning av påståenden	Samtliga	Kvinnor	Män
Det är viktigt att städning och skötsel av Sannarpsbadet är bra.	81 %	83 %	79 %
Det är viktigt att personalen på Sannarpsbadet har ett vänligt bemötande.	48 %	53 %	41 %
Det är viktigt att badvattentemperaturen är bra.	44 %	44 %	44 %
Det är viktigt att entrépriserna på Sannarpsbadet är låga.	43 %	48 %	37 %
Det är viktigt att Sannarpsbadet har generösa öppettider.	38 %	33 %	44 %
Det är viktigt att utbudet av aktiviteter på Sannarpsbadet är bra.	37 %	33 %	43 %
Det är viktigt att man enkelt kan ta del av informationen som rör Sannarpsbadet (t.ex. via Internet, telefon).	8 %	4 %	13 %

Fråga B: Läs igenom följande sju påståenden. Välj ut och sätt ett kryss framför de tre påståenden som Du tycker är viktigast.

Resultatet visar att det i särklass mest prioriterade området för besökarna är att städning och skötsel av Sannarpsbadet är bra. Påståendet som handlar om att det ska vara enkelt att ta del av informationen som rör Sannarpsbadet hamnar sist i prioriteringsordningen och får endast kryss av 8 % av respondenterna. I övrigt är kryssen relativt jämnt fördelade mellan de olika påståendena.

De skillnader som finns mellan hur kvinnor och män har svarat är bl.a. att större andel av kvinnorna än männen tycker att personalens bemötande samt låga entrépriser är viktigt. Vidare tycker en större andel av männen än kvinnorna att generösa öppettider samt att man enkelt kan ta del av informationen som rör Sannarpsbadet är viktigt.

4.3 Betygsättning av påståenden

Åtta påståenden skulle därefter betygsättas utifrån hur respondenterna upplever att det fungerar på Sannarpsbadet idag. Den fyrgradiga skalan som användes gick från *Mycket nöjd* (4), *Ganska nöjd* (3), *Ganska missnöjd* (2) till *Mycket missnöjd* (1).

Betygsättning av påståenden	Samtliga	Kvinnor	Män
Personalen på Sannarpsbadet har ett vänligt bemötande.	3,5	3,5	3,5
Mitt samlade intryck av Sannarpsbadet.	3,4	3,5	3,3
Städning och skötsel av Sannarpsbadet är bra.	3,3	3,2	3,4
Badvattentemperaturen på Sannarpsbadet är bra.	3,3	3,3	3,3
Utbudet av aktiviteter på Sannarpsbadet är bra.	3,3	3,4	3,2
Sannarpsbadet har bra öppettider.	3,3	3,4	3,2
Man kan enkelt ta del av informationen som rör Sannarpsbadet.	3,2	3,3	3,2
Entrépriserna på Sannarpsbadet är bra.	2,8	2,9	2,8

Fråga C: Nu ska du betygsätta åtta påståenden utifrån hur Du tycker att det fungerar på Sannarpsbadet idag. Kryssa för det alternativ som bäst motsvarar Din uppfattning. Betygsätt och kryssa vid varje påstående.

Samtliga påståenden, utom entrépriserna, når upp till över 3,0 i betyg vilket är ett mycket bra resultat. Det råder således en stor kundnöjdhet bland besökarna på Sannarpsbadet. Om man tittar på hur kvinnor respektive män har betygsatt de olika delarna skiljer det sig bara marginellt mellan könen.

4.4 Sammanlagt resultat för Sannarpsbadet år 2007

Tabellen nedan beskriver det samlade resultatet för Sannarpsbadet. Betyget talar om ifall vi behöver vidta åtgärder. Rankingen talar om hur snabbt vi behöver vidta eventuella åtgärder.

Påståenden	Ranking	Betyg
Städning och skötsel av Sannarpsbadet är bra.	81 %	3,3
Personalen på Sannarpsbadet har ett vänligt bemötande.	48 %	3,5
Badvattentemperaturen på Sannarpsbadet är bra.	44 %	3,3
Entrépriserna på Sannarpsbadet är bra.	43 %	2,8
Sannarpsbadet har bra öppettider.	38 %	3,3
Utbudet av aktiviteter på Sannarpsbadet är bra.	37 %	3,3
Man kan enkelt ta del av informationen som rör Sannarpsbadet.	8 %	3,2

Tabellen visar att det högst prioriterade påståendet som rör städningen och skötseln av Sannarpsbadet får ett bra betyg. Ambitionen bör vara ett betyg på minst 3,0 (som motsvarar *ganska nöjd*) vid åtminstone de påståenden som prioriteras högst av brukarna. Förutom det högst respektive det lägst prioriterade påståendet kryssas övriga påståenden av mellan 37 och 48 procent av respondenterna.

Om man vid varje påstående istället uteslutande tittar betygen från de respondenter som har kryssat för det specifika påståendet, ser betygen för varje påstående i stort sett likadana ut som när man tittar på betygen från samtliga 164 respondenter på respektive påstående.

Matrisen nedan ger en generell bild över hur situationen ser ut på Sannarpsbadet idag och den ger en fingervisning om var ett eventuellt förbättringsarbete bör ske. Om ett påstående har fått ett lägre betygsvärde än 3,0 (dvs. ett lågt betyg) har påståendet satts till vänster i tabellen och har ett påstående fått kryss av många av respondenterna (dvs. hög prioritet) har påståendet placerats i tabellens övre hälft. Eftersom samtliga påståendena utom ett prioriterades/kryssades av minst 37 procent av respondenterna, hamnar en överväldigande majoritet av påståendena på den övre halvan.

Påståendet *Mitt samlade intryck av Sannarpsbadet* som inte rangordnas och därmed inte placeras ut i matrisen nedan, fick betygsnittet 3,4.

Hög prioritet ↑	<p>Åtgärda genast!</p>	<p>Viktigt att bevara!</p> <ul style="list-style-type: none"> – Städning och skötsel – Personalens bemötande – Badvattentemperaturen – Entrépriserna – Utbudet av aktiviteter – Öppettiderna 	
Låg prioritet	<p>Åtgärda på sikt!</p>	<p>Håll ett öga på!</p> <ul style="list-style-type: none"> – Tillgången på information 	
	Lågt betyg	→	Högt betyg

Det enda påståendet som fick ett lägre betyg än 3,0 är entréavgiften (2,8). Entréavgiften borde därför ha placerats till vänster i matrisen ovan men då betyget är så nära 3,0 placeras det till höger istället. Placeringen till höger beror också på det faktum att det troligtvis ligger i respondentens natur att inte ge entréavgiften ett högt betyg eftersom man som kund på en avgiftsbelagd anläggning troligtvis alltid önskar sig en lägre avgift oavsett storleken på

nuvarande avgift. Vidare visar en jämförelse av entréavgiften på Sannarpsbadet med liknande anläggningar i Sverige att avgifterna på Sannarpsbadet ligger i nivå med dessa anläggningar (t.ex. Rosenlundsbadet i Jönköpings kommun och Stadsparksbadet i Borås kommun).

Respondenterna gavs även möjlighet att skriva ner övriga synpunkter som man ville framföra via enkäten. Samtliga övriga synpunkter (även synpunkterna som fanns med på de 22 underkända enkäterna) finns med som en bilaga till rapporten (bilaga 1). Återkommande synpunkter var bland annat önskemål om att badet även skulle vara öppet på måndag morgon och förmiddag samt önskemål om fler duschar med slang (handduschar). Som kuriosa kan nämnas att en av besökarna utsåg Sannarpsbadet till ”*Skånes roligaste och bästa äventyrsbad!*”.

Årets kundundersökning visar på ett liknande resultat som utvärderingen, som gjordes av studenter från det idrottsvetenskapliga programmet på Högskolan i Halmstad (”*Utvärdering av Sannarpsbadet i Halmstad – en kvantitativ studie*”), visade på. Resultaten från de båda undersökningarna går inte att jämföra rakt av då de bygger på olika typer av enkäter men båda visar att kunderna är nöjda med Sannarpsbadet, såväl år 2003 som år 2007.

4.5 Nöjd Kund Index (NKI)

För att få nöjda kunder eller brukare är det viktigt att ta reda på hur kunderna värderar verksamheten. Nöjd Kund Index (NKI) är ett känt instrument, som bland andra Statistiska Centralbyrån använder i undersökningar. Kultur- och fritidsförvaltningen i Umeå kommun har använt instrumentet vid undersökningar av sina kommunala anläggningar, och Umeå kommun har som riktgräns att ett NKI större än 3,0 (på en 4-gradig skala) är ett bra värde för en anläggning. Är NKI-värdet mindre än 3,0 bör en granskning göras för att se var ett eventuellt förbättringsarbete bör ligga. I undersökningen har ett NKI för Sannarpsbadet räknats fram. NKI räknas ut genom att samtliga värden från betygsättningen läggs ihop och sedan divideras med antalet påståenden, i detta fall åtta påståenden.

2007

NKI för Sannarpsbadet: 3,28

NKI-värdet 3,28 för Sannarpsbadet, det vill säga det sammanlagda värdet för samtliga påståenden, är ett bra betyg. NKI-värdet för kvinnorna är 3,31 och NKI-värdet för männen är 3,24.

5. Slutsatser

Sammanfattningsvis visar kundundersökningen att besökarnas betyg på Sannarpsbadet är mycket bra. Samtliga betyg utom ett ligger över gränsvärdet 3,0 så även NKI-värdet. Utmaningen framöver ligger därför i att bibehålla brukarnas höga omdömen om anläggningen så att det även fortsättningsvis råder en hög kundnöjdhet bland besökarna på Sannarpsbadet. Vi bör också ta vara på de övriga synpunkter som lämnades av flera av respondenterna och som redovisas i en bilaga till rapporten.

Bilagor

1. Sammanställning av övriga synpunkter från respondenterna.
2. Enkät: Kundundersökning, Sannarpsbadet

Bilaga 1 - Sammanställning av övriga synpunkter från respondenterna

För kort simtid på Laxens simskola. Kommunala simskolan bättre.

Önskemål om 50 m bassäng inomhus.

Bygg gärna en 50 m bassäng. Skulle locka tävlingar med många bra simningar. Brottet kan ju endast användas på sommaren.

Motionsbassängen kunde gärna vara lite varmare.

Det borde finnas ett pris om man enbart vill utnyttja motionsbassängen.

Angående hänglåsen, jag kommer inte på något bra sätt att förvara min nyckel när jag badar, har ni ngt förslag?

Superfräscht överallt utom i damduscharna där det är mkt smutsigt. Hår osv på golvet där man går som fastnar på fötterna. Vattentemp bra förutom sön kväll när det är vattengympa i äv.badet för då håller jag + kompisarna på att frysa ihjäl. Skulle vara trevligt med fler vattengympatider.

Städningen på damernas är ibland dålig....sedan har jag ofta sett damer "raka sig" i duschen, äckligt!

Jobbigt att behöva dra kortet flera gånger för tillgång till gymet.

Bubbelpoolen kunde vara mer bubblig och bastun kan vara mycket varmare.

Vill ha tidigare öppettider på måndagar. Saknar vågen på damomkl. Mycket mysigt när det är levande ljus på morgonen.

Bra att det är tyst i motionsbassängen. Fint med tända ljus (jag simmar endast på morgonen).

(+) Vackert, grönt, vila för sinnet. (-) Bastun luktar inte "bastu" längre.

Se till att bastudörren är stängd och bastun varm när badet öppnar!

Fler tidiga morgnar, gärna varje dag. Varit bra om nautilus kort gällt här också.

Bra att vi med småbarn kan få grupprum.

Vore bra om det öppnades någon morgon kl. 7 under sommaren.

Bättre tider för gym på sommaren.

Mycket bra instruktörer. De finns alltid till hands när man behöver fråga om något. Instruktörerna på gymmet är bra och tillmötesgående.

Som småbarnsförälder har jag önskemål om att badvakten står vid nerfarten vid den gröna rutchkanan då barnen åker för tätt.

Minus: dumt begränsa tiden, mkt kontroll, köer, större bemanning, opraktiskt att ta med hänglås, ökade öppettider på helgerna, dålig entreplanering med köbildning.

Tycker att det var jobbigt att gå på babysim, att duscha efteråt det fanns då en dusch med slang som fungerade och 15 barn som vill använda.

Familjeomklädn.rum borde användas till det de är tänkta att användas för.

Jag hade velat att alla duscharna hade "handdusch" också, förutom duschen som kommer uppifrån. Dusch med slang alltså. Lättare att duscha barnen.

Aktivitetsbassängen som ska hålla en temp på 32 grader har strulat en hel del under hösten. Det är väldigt viktigt med sådana aktiviteter som babysim och vattenträning för äldre (med mycket ledvärk) att det är varmt.

Skånes roligaste och bästa äventyrsbad!

Skulle vara trevligt med lite nya aktiviteter. Annars trivsamt...

Sannarpsbadet - Bästa äventyrsbadet jag varit på.

Kan komma nya aktiviteter. Annars e de trevligt!

Badet är en fröjd för kropp o själ tycker vi 7 tanter!

Hade varit bra om de hade öppnat kl. 07.00 måndag morgon.

Våg saknas.

Stort plus för trevlig personal. Sommartid: stort missnöje med för få och söndriga stolar utomhus.

Dåliga lås!

Temperaturen i äventyrsbadet kunde vara 2-3 grader varmare.

Dålig fart i ångbastun. En dusch växlade mellan varmt och kallt.

Dåligt fart i ångbastun.

Tydlig markering av simriktningen vid motionssimningen (även vid behov påtala)

Sommaröppettider inte bra.

Jag tycker att det är självklart när man badar bastu att det görs utan badkläder, och att man har handduk och sitter på.

Bristande tillsyn i badet (stökigt, brister i förutseende). Badande ungdomar med kläder under badkläder. Duschar/bastubad med badkläder/underkläder. Grusiga golv. Om regler inte upprätthålles = ingen följer.

Öppet måndag förmiddag!

För lite plats för motionssimmare. För motionssimtid: skippa enkelbanorna!

Gärna annan lugn musik än "lugna favoriter" under motionssimningen före 08.00.

Mer tider till aquariet.se för baby/mini/simskola.

Ibland är det för mycket stök - ungdomar som inte är vakna - efter 10.

Öppet fler morgnar!

Låsen till skåpen var ett bedrövligt system.

Hitta ett sätt att cirkulera vattnet från djupvattenbassängen. Det är rena avloppet av smuts där nere. Ej godkänt. Borde kunna gå med en pump under kaklet på botten. Städningen av gången i omklädningsrummet borde ske oftare. Alternativt att golvet görs sluttande emot mitten, med rinnande vatten längs sidorna så att fotbakterier etc. spolats bort hela tiden. Anti-halkbeläggning på högsta hoppet, så att det går att ta sats utan att man riskerar halka omkull.

När det är mycket folk på helgerna känns det som om man inte parerar kloreringen i tid. Efter tre är det olidligt och man åker därifrån med "mörtögon". Bakdörren från kombihallen verkar ha egna öppettider. Vi åker alltid runt för att man aldrig vet om den är öppen. Annars tycker jag att det är en trevlig anläggning.

Saknar hylla eller liknande för att lägga glasögon på vid bastu.

Mer platser på simskolan.

Motionsbassäng öppnas tidigare söndagar, t.ex. kl. 09.00.

Bilaga 2 - Enkät: Kundundersökning, Sannarpsbadet

Enkäten besvaras anonymt och dina svar blir en del av en sammanställning.

A. Bakgrundsfrågor

A1. Ange ditt postnummer:

A2. Ange om du är kvinna/man (markera med ett kryss) Kvinna: Man:

A3. Ange din ålder (markera med ett kryss)

15-17 år:	<input type="checkbox"/>
18-30 år:	<input type="checkbox"/>
31-40 år:	<input type="checkbox"/>
41-50 år:	<input type="checkbox"/>
51-64 år:	<input type="checkbox"/>
65-äldre:	<input type="checkbox"/>

A4. Vilken är din huvudsakliga sysselsättning? Markera med ett kryss.

Förvärsarbetande	<input type="checkbox"/>
Studerande	<input type="checkbox"/>
Arbetsökande	<input type="checkbox"/>
Pensionär (även förtids)	<input type="checkbox"/>
Annat	<input type="checkbox"/>

I så fall vad:

A5. Är du aktiv simmare i någon förening? Markera med kryss. Ja: Nej:

A6. Hur ofta brukar du besöka Sannarpsbadet? Markera med ett kryss.

2 eller fler gånger per vecka	<input type="checkbox"/>
1 gång per vecka	<input type="checkbox"/>
2-3 gånger per månad	<input type="checkbox"/>
1 gång per månad eller mer sällan	<input type="checkbox"/>

A7. Vilken är den främsta orsaken till att du besöker Sannarpsbadet? Markera med ett kryss.

Glädje/ha kul	<input type="checkbox"/>
Bra priser	<input type="checkbox"/>
Lätt att ta sig dit/tillgängligt	<input type="checkbox"/>
För barnens skull	<input type="checkbox"/>
Socialt umgänge	<input type="checkbox"/>
Träning/hälsa	<input type="checkbox"/>
Bra öppettider	<input type="checkbox"/>
Eget välbefinnande	<input type="checkbox"/>

A8. Vilken del av Sannarpsbadet nyttjar/besöker du främst? Markera med ett kryss.

Motionssimavdelningen	<input type="checkbox"/>
Simskolan	<input type="checkbox"/>
Äventyrsbadet	<input type="checkbox"/>
Vattengymnastiken	<input type="checkbox"/>
Solning	<input type="checkbox"/>
Friskvård/gym	<input type="checkbox"/>

B. Rangordna påståenden

Läs igenom följande sju påståenden. **Välj ut och sätt ett kryss framför de tre (3) påståenden** som Du tycker är viktigast.

Kryssa här



B1	<input type="checkbox"/>	Det är viktigt att utbudet av aktiviteter på Sannarpsbadet är bra.
B2	<input type="checkbox"/>	Det är viktigt att städning och skötsel av Sannarpsbadet är bra.
B3	<input type="checkbox"/>	Det är viktigt att personalen på Sannarpsbadet har ett vänligt bemötande.
B4	<input type="checkbox"/>	Det är viktigt att Sannarpsbadet har generösa öppettider.
B5	<input type="checkbox"/>	Det är viktigt att entrépriserna på Sannarpsbadet är låga.
B6	<input type="checkbox"/>	Det är viktigt att man enkelt kan ta del av information som rör Sannarpsbadet (t.ex. via Internet, telefon).
B7	<input type="checkbox"/>	Det är viktigt att badvattentemperaturen är bra.

C. Betygsätt påståenden

Nu ska Du betygsätta åtta påståenden utifrån hur Du tycker att det fungerar på Sannarpsbadet idag. Kryssa för det alternativ som bäst motsvarar Din uppfattning. **Betygsätt och kryssa vid varje påstående.** Svartalernativet "vet ej" används bara om du absolut inte kan betygsätta påståendet.

C1 Utbudet av aktiviteter på Sannarpsbadet är bra.

Mycket nöjd Ganska nöjd Ganska missnöjd Mycket missnöjd Vet ej

C2 Städning och skötsel av Sannarpsbadet är bra.

Mycket nöjd Ganska nöjd Ganska missnöjd Mycket missnöjd Vet ej

- C3 Personalen på Sannarpsbadet har ett vänligt bemötande.**
 Mycket nöjd Ganska nöjd Ganska missnöjd Mycket missnöjd Vet ej
- C4 Sannarpsbadet har bra öppettider.**
 Mycket nöjd Ganska nöjd Ganska missnöjd Mycket missnöjd Vet ej
- C5 Entrépriserna på Sannarpsbadet är bra.**
 Mycket nöjd Ganska nöjd Ganska missnöjd Mycket missnöjd Vet ej
- C6 Man kan enkelt ta del av information som rör Sannarpsbadet.**
 Mycket nöjd Ganska nöjd Ganska missnöjd Mycket missnöjd Vet ej
- C7 Badvattentemperaturen på Sannarpsbadet är bra.**
 Mycket nöjd Ganska nöjd Ganska missnöjd Mycket missnöjd Vet ej
- C8 Mitt samlade intryck av Sannarpsbadet.**
 Mycket nöjd Ganska nöjd Ganska missnöjd Mycket missnöjd

D1 Övriga synpunkter som Du vill framföra.

Stort tack för Din medverkan!