

Box 248
301 06 Halmstad
035-13 70 00
direkt@halmstad.se

Plats: 08.30: [Linjegatan 10](#), aulan vuxenutbildningen,
13.15: [Fredriksvallsgatan 7](#), sammanträdesrum Oden

Sammanträdesdatum: 2023-03-27

Tid: 08:30

Ordförande: Christofer Lundholm

Sekreterare: Sara Ebeling

Kallade: Christofer Lundholm (M), Ordförande
Micael Nilsson (S), 1:e vice ordförande
Lars Larsson (SD), 2:e vice ordförande
Mikael Ekfeldt (V)
Dan Törnenger (M)
Rebecca Nordström (S)
Sandra Forsberg Harila (KD)
Gzim Ramadani (C)
Kim Petersson (S)
Lars Strömberg (HFH)
Philip Norrman (M)
Niklas Johansson (SD)
Eva Nilsson (S)
Adam Sträng (M)
Harald Nord (S)
Alexander Engman (L)
Ola Ström (KD)
Andreas Kårheim (SD)
Birgitta Nilsson (M)
Ghaader Al-Bayat (S)

Agenda

- 08.30-12.00 Rundvandring vuxenutbildningens nya lokaler
Fördjupning: Gymnasieskola - Organisation och utveckling
- 12.00-13.15 Lunch (*ordnas på egen hand*)
- 13.15-16.10 Sammanträde (*ungefärlig sluttid*)

Ärenden	Tid
<i>Observera att tiderna är ungefärliga.</i>	
1. UAN 2023/00004 Val av justerare	13.15
2. UAN 2023/00005 Godkännande av dagordning	13.20
3. UAN 2023/00104 Ekonomirapport januari-februari med prognos för 2023 <i>Marcus Neck</i>	13.25
4. UAN 2023/00091 Fördelning av resultatbalansering bokslut 2022 <i>Marcus Neck</i>	13.50
5. UAN 2023/00108 Investeringsbudget per verksamhet 2023 <i>Marcus Neck</i>	14.00
6. UAN 2023/00079 Remiss: Kommunstyrelsens riktlinje för Halmstads kommuns inklusive de kommunala bolagens upphandlingar och inköp <i>Marcus Neck</i>	14.10
7. UAN 2022/00222 Gymnasieorganisation 2023/2024 <i>Jörgen Krantz</i>	14.15
PAUS 25 minuter	14.35
8. UAN 2023/00095 Elevantal i gymnasieskolan 2023 <i>Jörgen Krantz</i>	15.00

Ärenden	Tid
<i>Observera att tiderna är ungefärliga.</i>	
9. UAN 2023/00096 Elevtalsutveckling, långtidsprognos 2023 <i>Jörgen Krantz</i>	15.10
10. UAN 2022/00393 Remiss: Granskning inför ändring av detaljplan för Valnöten 1, Vallåsskolan, Halmstad. <i>Jörgen Krantz</i>	15.15
11. UAN 2023/00107 Revidering av tillämpningsanvisningar för ekonomiskt bistånd <i>Bobby Svitzer, Hans Mellgren</i>	15.20
12. UAN 2023/00006 Informationsärenden	
• Skolriksdag 2023 <i>Christofer Lundholm</i>	15.45
• Elevers läsplattor, svar på fråga ställd den 30 januari 2023 (UAN § 11) <i>Hanna Glans</i>	15.50
• Förvaltningschefen informerar <i>Hanna Glans</i>	”
13. UAN 2022/00510 Kontaktpolitisk verksamhet 2023–2026	15.55
14. UAN 2023/00001 Delegationsbeslut	16.00
15. UAN 2023/00007 Anmälningensärenden	16.05

Ärende UAN 2023/00104

Beslutsinstans: Utbildnings- och arbetsmarknadsnämnden
Ärendets ursprung: Utbildnings- och arbetsmarknadsförvaltningen

Ekonomirapport januari-februari med prognos för 2023

Utbildnings- och arbetsmarknadsförvaltningens förslag till beslut

Utbildnings- och arbetsmarknadsförvaltningen godkänner den ekonomiska redovisningen för perioden januari-februari med prognos för 2023, i enlighet med bilaga 1.

Sammanfattning av ärendet

Förvaltningen redovisar det ekonomiska utfallet för perioden januari-februari med prognos för 2023. Redovisningen sker för verksamhetsområde *Ekonomiskt bistånd* och verksamhetsområde *Arbetsmarknad, omsorg och utbildning*. För *Arbetsmarknad, omsorg och utbildning* sker även en mer detaljerad redovisning per verksamhet (se bilagor).

Verksamhetsområde *Arbetsmarknad, omsorg och utbildning* förväntas redovisa ett underskott i förhållande till budget 2023. En mer djupgående analys pågår just nu och en barnkonsekvensanalys genomförs. Verksamheten redovisar inte någon budgetavvikelse fram till dess att analysen är klar.

Prognosen för 2023 per anslag efter perioden januari-oktober blir enligt följande:
Ekonomiskt bistånd (utbetalningar): 0,0 mnkr.
Arbetsmarknad, omsorg och utbildning: 0,0 mnkr.

För mer detaljerad redovisning, se bilaga 1.

Ärendets beredning

Inom kommunen

Ärendet är berett av tjänstepersoner på ekonomiavdelningen inom utbildnings- och arbetsmarknadsförvaltningen.

Facklig samverkan

Information i HUKSAM den 22 mars 2023.

Beskrivning av ärendet

Bakgrund

Förvaltningen redovisar det ekonomiska utfallet för perioden januari-februari med prognos för 2023. Redovisningen för verksamhetsområde *Ekonomiskt bistånd* och verksamhetsområde *Arbetsmarknad, omsorg och utbildning*. För *Arbetsmarknad, omsorg och utbildning* sker även en mer detaljerad redovisning per verksamhet.

Till kommunledningsförvaltningen sker redovisningen per verksamhetsområde.

Analys

Analys av förslaget

I ekonomirapport januari-februari med prognos för 2023 jämförs utfallet för årets två första månader med utfallet motsvarande period förra året. Utbildnings- och arbetsmarknadsförvaltningen har valt att inte redovisa någon budgetavvikelse i samband med den första ekonomiska redovisningen innan en fullständig analys utifrån de ekonomiska och sociala perspektiven är genomförda.

Hållbarhetsanalys

Utifrån det förväntade underskottet mot budget för verksamhetsområde *Arbetsmarknad, omsorg och utbildning* genomför utbildnings- och arbetsmarknadsförvaltningen just nu fördjupade analyser utifrån ekonomiska och sociala aspekter. Bland annat genomförs en barnkonsekvensanalys för att få information om vad det ekonomiska läget innebär och hur det kan påverka gymnasieeleverna.

Ärendets beslutsgång

Utbildnings- och arbetsmarknadsnämnden fattar beslut i ärendet.

Beslutsunderlag

1. Ekonomirapport januari-februari med prognos 2023

Information om beslutet

-

Utbildnings- och arbetsmarknadsförvaltningen

Ewa Kristensson, förvaltningschef/bolagschef
Marcus Neck, ekonomichef

Ekonomirapport för februari - Utbildnings- och arbetsmarknadsnämnden

Nämnden ansvarar i huvudsak för kommunens "ekonomiska bistånd" enligt Socialtjänstlagen och "Arbetsmarknad, omsorg och utbildning" som har var sin beslutad budgetram.

Verksamhetsområde - Ekonomiskt bistånd

Verksamheten består av ekonomiskt bistånd - försörjningsstöd enligt Socialtjänstlagen – men endast bidragsdelen och inte handläggningen och kostnaden för nämndens medlemskap i Samordningsförbundet (1,5 mkr) avseende elever som söker sig mellan medlemskommunerna.

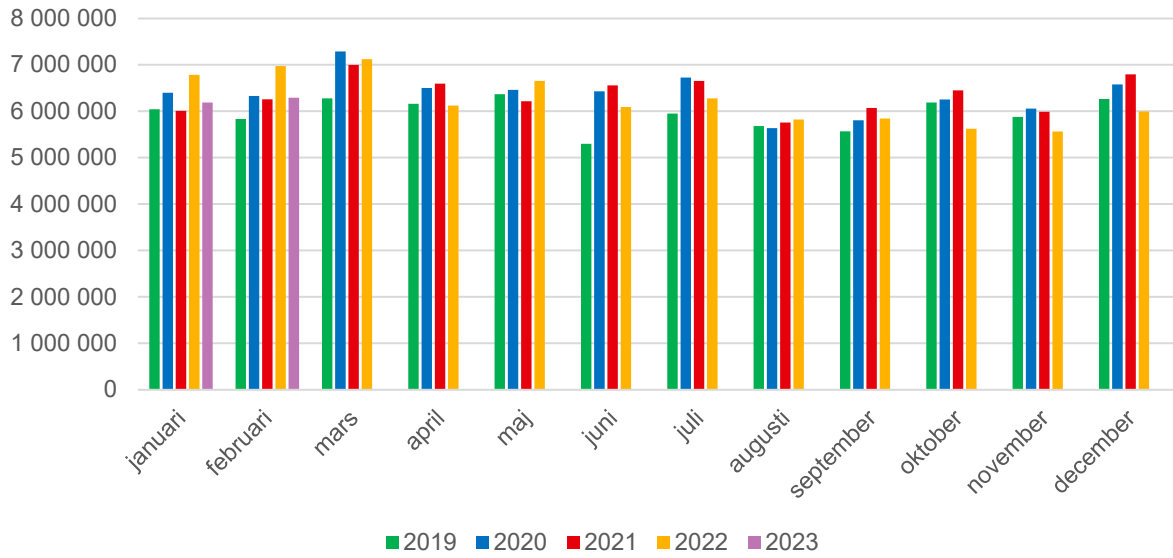
Period: januari – februari 2023

(samtliga belopp i kkr)	Utfall 2022-02	Utfall 2023-02	Budget 2023	% av budget 2023 Riktvärde 16,7 %	Prognos 2023	Budget- avvikelse
Verksamhetens Intäkter	185	371	2 600	14,3%	2 600	0
varav statsbidrag	185	322	2 600	12,4%	2 600	0
Lönekostnader	0	0	0	0,0%	0	0
Lokalkostnader	0	0	0	0,0%	0	0
Kapitalkostnader	0	0	0	0,0%	0	0
Övriga kostnader	-14 184	-12 759	-78 081	16,3%	-78 081	0
Verksamhetens kostnader	-14 184	-12 759	-78 081	16,3%	-78 081	0
Periodens resultat / nettokostnad	-13 999	-12 389	-75 481	16,4%	-75 481	0

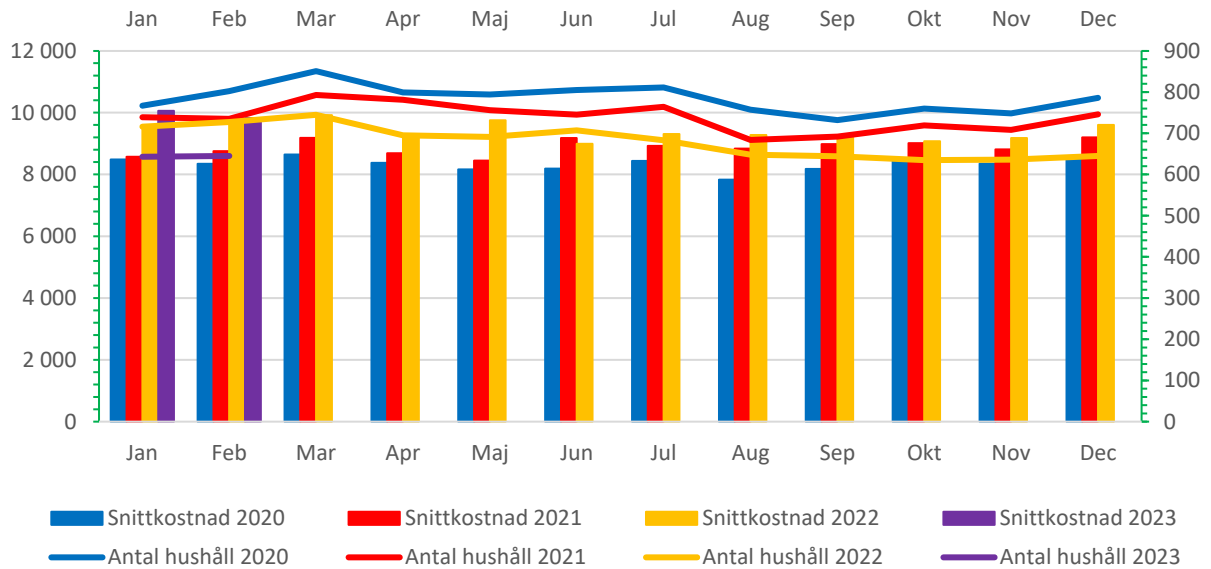
Analys:

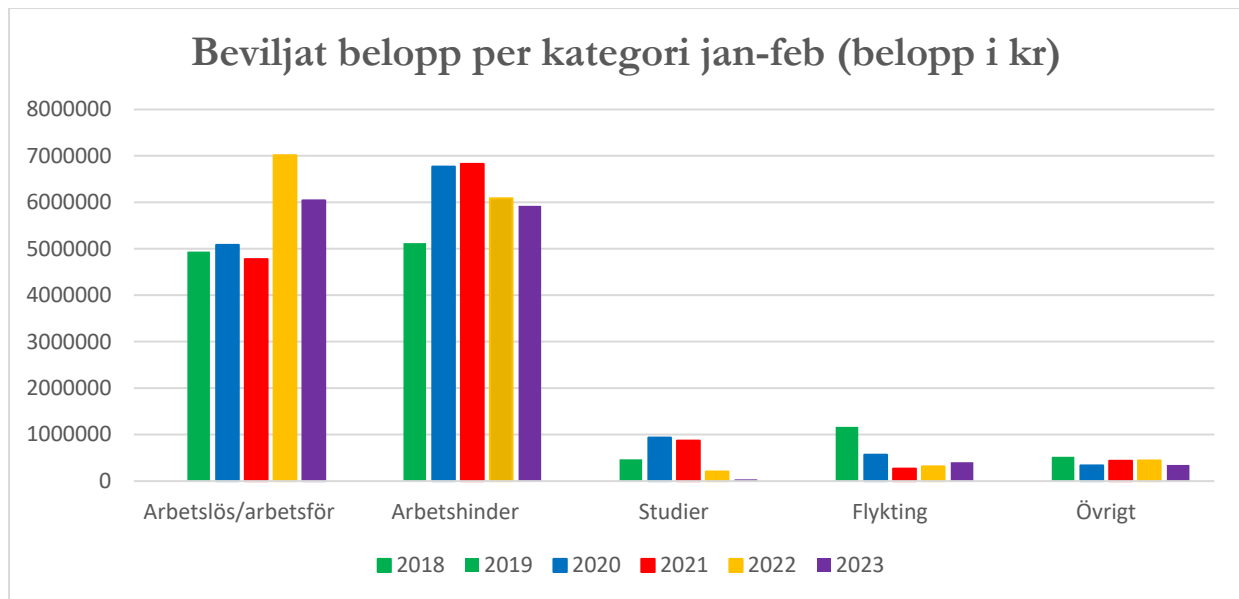
Nettokostnaden för utbetalningarna av försörjningsstöd är lägre januari till februari jämfört med motsvarande period föregående år. Detta förklaras med att det är färre hushåll (snitt 722 st mot 644 st 2023) som får försörjningsstöd men uppvägs delvis av att snittkostnaden per hushåll är högre 2023. Riksnormen har räknats upp med 8,6 % 2023.

Försörjningsstöd inkl återkrav och statsbidrag (belopp i kr)



Snittkostnad per månad samt antal aktuella hushåll





En större andel av sökande av försörjningsstöd har sedan årsskiftet 2021/2022 av Arbetsförmedlingen bedömts kunna ingå i ”Rusta och matcha” och för dessa väljs kodning arbetslös/arbetsför i stället för arbetshinder

Prognos:

Verksamheten rapporterar ingen budgetavvikelse i samband med denna rapport. Men om arbetslösheten stiger i kommunen så är risken stor att antalet hushåll som får försörjningsstöd ökar tillsammans med att riksnormen för 2023 är på 8,6 % vilket tyvärr ser rätt troligt ut med tanke på konjunkturläget.

Verksamhetsområde - Arbetsmarknad, omsorg och utbildning

(samtliga belopp i kkr)	Utfall 2022-02	Utfall 2023-02	Budget 2023	% av budget 2023 Riktvärde 16,7 %	Prognos 2023	Budget- avvikelse
Verksamhetens Intäkter	19 189	22 463	198 886	11,3%	198 886	0
varav statsbidrag	4 424	8 744	91 978	9,5%	91 978	0
Lönekostnader	-83 993	-90 030	-517 936	17,4%	-517 936	0
Lokalkostnader	-15 009	-4 307	-112 605	3,8%	-112 605	0
Kapitalkostnader	-1 478	-1 701	-9 913	17,2%	-9 913	0
Övriga kostnader	-40 473	-38 572	-279 692	13,8%	-279 692	0
Verksamhetens kostnader	-140 952	-134 610	-920 146	14,6%	-920 146	0
Periodens resultat / nettokostnad	-121 763	-112 147	-721 260	15,5%	-721 260	0

Analys:

Utfallet till och med februari månad 2023 är inte riktigt jämförbart med motsvarande period år 2022 då utfallen för åren är periodiserade på olika sätt. Bland annat är stora delar av kommunens lokalkostnader fortfarande inte fakturerade internt för år 2023 medan de då finns med per februari för år 2022.

Ett viktigt syfte med februarirapporten är nämndens prognos för helåret. Det är svårt att så här tidigt på året se en tydlig trend som underlag för prognosen. Utifrån samhällsutvecklingen med ökade sociala problem, lägre kunskapsnivå hos de elever som kommer in från grundskolan till gymnasiet och fler som är längre från en gymnasiebehörighet som vi pratat om i nämnden så genomför förvaltningen en fördjupad analys av det ekonomiska läget och budget som underlag för en prognos.

Intäkter består främst av statsbidrag och en del av dessa har än så länge inte utbetalats till kommunen. Statsbidragen ser dock ut att minska för året på grund av pandemin de sista åren och att satsningar på gymnasieskolan med den sk. ”skolmiljarden” minskar för Halmstad med ca 3 mnkr.

Lönekostnaderna är högre 2023 än 2022 som dels beror på att löneökningarna för 2023 är med medan de inte var klara och därmed inte redovisade i februari för 2022 dels ökad verksamhet med något fler anställda.

Kapitalkostnader ökar i enlighet med budget i linje med tidigare års investeringar.

Övriga kostnader ser ut att minska enligt ovan men kommer som det ser ut att komma ikapp och öka. Kommungemensamma IT-kostnader och personaltjänster har inte fakturerats nämnden än.

Investeringsredovisning

(samtliga belopp i kkr)	Utfall 2023-02	Budget 2023	Prognos 2023	Budget- avvikelse
Investeringsnetto	0	-8 466	-8 466	0

Förvaltningsgemensamt och Stab har för närvarande hela investeringsbudgeten för utbildnings- och arbetsmarknadsförvaltningen. När utbildnings- och arbetsmarknadsnämnden har fattat beslut kring fördelning av investeringsmedel för 2023 kommer budgeten fördelas till verksamheterna. Inga investeringar har redovisats än så länge. Prognosen är i enlighet med budgeten för året.

Nedan redovisas respektive verksamhet för den som vill fördjupa sig:

Arbetsmarknad och Försörjning

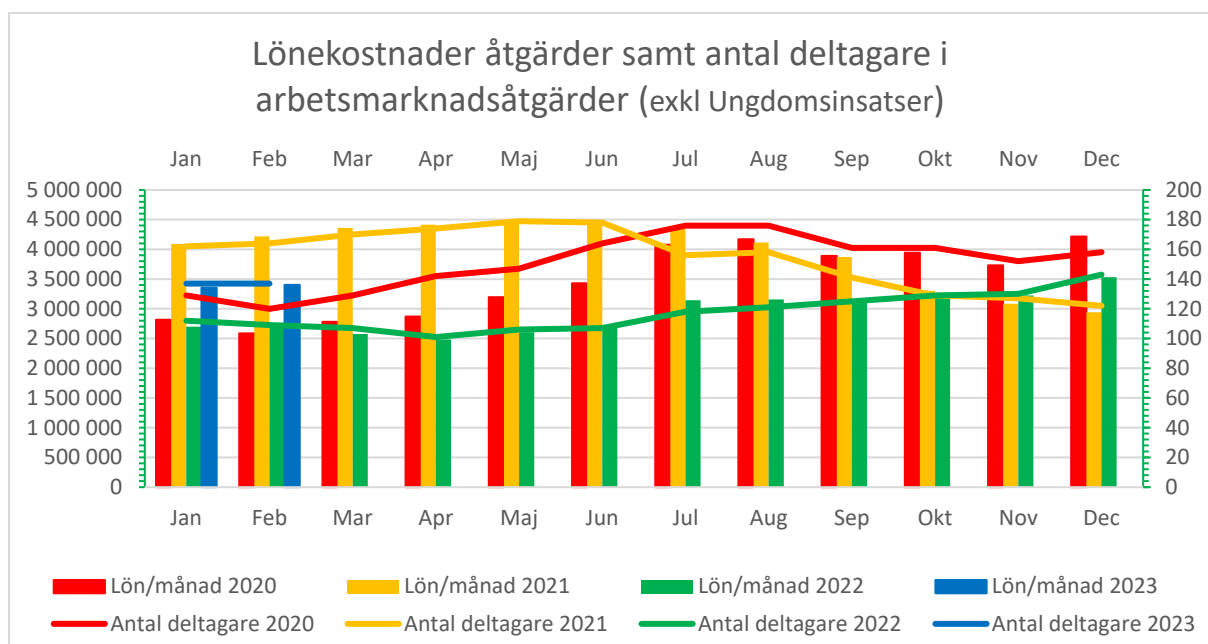
I Arbetsmarknad och Försörjning ingår Arbetsmarknadsenheten, Integration och handläggning av Ekonomiskt bistånd (ej utbetalningar).

(samtliga belopp i kkr)	Utfall 2022-02	Utfall 2023-02	Budget 2023	% av budget 2023 Riktvärde 16,7 %	Prognos 2023	Budget- avvikelse
Verksamhetens Intäkter	3 918	8 107	53 421	15,2%	53 421	0
varav statsbidrag	2 443	6 938	42 111	16,5%	42 111	0
Lönekostnader	-14 127	-15 731	-85 305	18,4%	-85 305	0
varav egen personal	-8 151	-8 394	-51 435	16,3%	-51 435	0
varav deltagare i åtgärder	-5 388	-6 758	-27 300	24,8%	-27 300	0
varav tolkarvode	-453	-528	-3 570	14,8%	-3 570	0
varav Ungdomsinsatser	-135	-50	-3 000	1,7%	-3 000	0
Lokalkostnader	-1 070	-2 016	-29 575	6,8%	-29 575	0
Kapitalkostnader	-41	-42	-277	15,3%	-277	0
Övriga kostnader	-1 688	-1 885	-11 150	16,9%	-11 150	0
Verksamhetens kostnader	-16 926	-19 674	-126 307	15,6%	-126 307	0
Periodens resultat / nettokostnad	-13 008	-11 568	-72 886	15,9%	-72 886	0

Analys:

Nettokostnaden för Arbetsmarknad och Försörjning (AoF) har minskat med 1,4 mnkr jämfört med motsvarande period föregående år. Detta förklaras med på att lokalkostnaderna för året inte är bokförda till denna rapport.

Verksamhetens nettokostnad är något lägre än riktvärdet. En stor del av verksamhetens intäktsbudget består av statsbidrag för arbetsmarknadsåtgärder och avvikelsen mot riktvärdet förklaras av att de återrapporteras och bokförs nästkommande månad. Hyresfakturan för 2023 kommer först under mars så därför är lokalkostnaderna väldigt låga just nu jämfört med riktvärdet.



Prognos:

Verksamheten har ingen budgetavvikelse att rapportera.

Investeringar:

(samtliga belopp i kkr)	Utfall 2023-02	Budget 2023	Prognos 2023	Budget-avvikelse
Investeringsnetto	0	0	0	0

Analys:

Tilldelade investeringsmedel beslutas i nämnden först i mars.

Daglig verksamhet

Daglig verksamhet är en insats enligt lagen om stöd och service till vissa funktionshindrade för att ge invånare meningsfull sysselsättning utifrån individens egna förutsättningar.

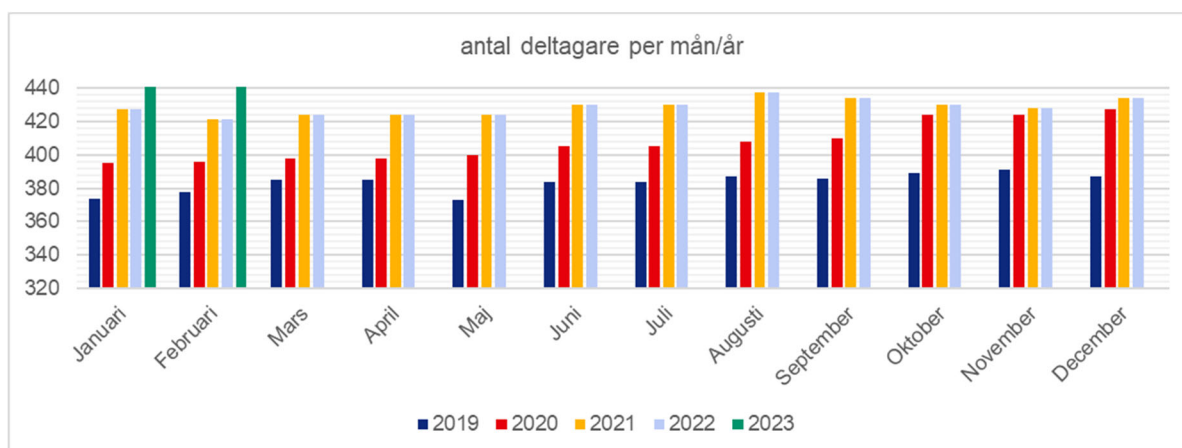
(samtliga belopp i kkr)	Utfall 2022-02	Utfall 2023-02	Budget 2023	% av budget 2023 Riktvärde 16,7 %	Prognos 2023	Budget- avvikelse
Verksamhetens intäkter	384	544	9 629	5,7%	9 629	0
varav statsbidrag	51	21	3 855	0,0%	3 855	0
					0	
Lönekostnader	-11 205	-11 832	-66 511	17,8%	-66 511	0
Lokalkostnader	-1 683	-62	-12 390	0,5%	-12 390	0
Kapitalkostnader	-108	-109	-640	17,0%	-640	0
Övriga kostnader	-2 376	-1 943	-20 454	9,5%	-20 454	0
Verksamhetens kostnader	-15 373	-13 946	-99 995	13,9%	-99 995	0
Periodens resultat / nettokostnad	-14 989	-13 402	-90 366	14,8%	-90 366	0

Analys:

Nettokostnaden för Daglig Verksamhet (DV) har minskat med 1,6 mnkr jämfört med samma period föregående år. Det beror till största delen av att hyrorna debiteras först i mars samt att HSN fakturorna inte fakturerades per månad i början av 2022 men att de gör det nu. Lönerna är högre 2023 mot samma period 2022 och en del av förklaringen är att i 2023 ingår lönejusteringarna för 2022 men eftersom de kom sent 2022 så syns de inte på denna period förra året.

Årets intäkter: ligger totalt sett under riktvärdet och det förklaras av att habiliteringsbidraget från Socialstyrelsen inte är klart än och att intäkter från Funkisfestivalen kommer först under senare delen av året.

Verksamhetens kostnader: är under riktvärdet för perioden på grund av att lokalyrorna faktureras först i mars och att BoDa fakturorna (boende och daglig verksamhet) inte kommit än. Deltagarantalet efter februari månad är 449 personer vilket är en ökning.



Prognos:

Verksamheten har ingen budgetavvikelse att rapportera.

Investeringar:

(samtliga belopp i kkr)	Utfall 2023-02	Budget 2023	Prognos 2023	Budget-avvikelse
Investeringsnetto	0	0	0	0

Analys:

Tilldelade investeringsmedel beslutas först i mars.

Förvaltningsgemensamt och Stab

I förvaltningsgemensamt och Stab ingår gemensamma kostnader för hela utbildnings- och arbetsmarknadsförvaltningen samt kostnader för staben.

Period: januari – februari 2023

(samtliga belopp i kkr)	Utfall 2022-02	Utfall 2023-02	Budget 2023	% av budget 2023 Riktvärde 16,7 %	Prognos 2023	Budget- avvikelse
Verksamhetens Intäkter	279	193	3 105	6,2%	3 105	0
varav statsbidrag	166	174	1 044	0,0%	1 044	0
Lönekostnader	-3 482	-4 184	-28 125	14,9%	-28 125	0
Lokalkostnader	-274	-9	-1 725	0,5%	-1 725	0
Kapitalkostnader	-24	-36	-299	12,0%	-299	0
Övriga kostnader	-2 842	-818	-19 194	4,3%	-19 194	0
Verksamhetens kostnader	-6 622	-5 046	-49 343	10,2%	-49 343	0
Periodens resultat / nettokostnad	-6 343	-4 853	-46 238	10,5%	-46 238	0

Analys

Verksamhetens nettokostnad för perioden är lägre än föregående år. Förändringen förklaras av de övriga kostnaderna där motsvarande kostnader som är bokförda 2022 ännu inte genererat något utfall 2023. Till detta hör centrala kommungemensamma IT-kostnader och personaltjänster.

Förvaltningsgemensamt och Stab rapporterar inte någon budgetavvikelse i samband med denna rapport.

Investeringar:

(samtliga belopp i kkr)	Utfall 2023-02	Budget 2023	Prognos 2023	Budget-avvikelse
Investeringsnetto	0	-8 466	-8 466	0

Analys:

Förvaltningsgemensamt och Stab har för närvarande hela investeringsbudgeten för utbildnings- och arbetsmarknadsförvaltningen. När utbildnings- och arbetsmarknadsnämnden har fattat beslut kring fördelning av investeringsmedel för 2023 kommer budgeten fördelas till verksamheterna.

Förvaltningsgemensamt och Stab prognosticerar inte någon budgetavvikelse avseende investeringar för året.

Gymnasiet

I Gymnasiet ingår huvudmannskapet för de tre kommunala gymnasieskolorna (Kattegatt- Sannarps- och Sturegymnasiet), och Övergripande verksamhet med kostnader för elever studerande på fristående skolor och i andra kommuner/ regioner samt intäkter i form av interkommunal ersättning.

(samtliga belopp i kkr)	Utfall 2022-02	Utfall 2023-02	Budget 2023	% av budget 2023 Riktvärde 16,7 %	Prognos 2023	Budget- avvikelse
Verksamhetens Intäkter	12 903	12 060	101 649	11,9%	101 649	0
varav statsbidrag	591	358	15 613	2,3%	15 613	0
Lönekostnader	-47 332	-49 134	-277 808	17,7%	-277 808	0
Lokalkostnader	-10 351	-1 971	-61 402	3,2%	-61 402	0
Kapitalkostnader	-1 280	-1 481	-8 503	17,4%	-8 503	0
Övriga kostnader	-28 703	-30 497	-212 579	14,3%	-212 579	0
Verksamhetens kostnader	-87 667	-83 083	-560 291	14,8%	-560 291	0
Periodens resultat / nettokostnad	-74 764	-71 023	-458 642	15,5%	-458 642	0

Analys:

Gymnasiets nettokostnad för perioden är lägre än föregående år. Intäkterna är något lägre vilket beror på att momskompensationen för februari månad inte har bokförts vid tidpunkten för den ekonomiska rapporten. Kostnaderna är lägre än motsvarande period 2022 vilket framför allt beror på att verksamheten inte har fått årets hyresfaktura ännu. Lönekostnaderna har ökat, merparten av ökningen består av genomförd lönerevision. Även övriga kostnader är högre än motsvarande period 2022. Förändringen består av att verksamheten har erhållit kostnad för elevernas resor till och från skolan (resekort från Hallandstrafiken) vilket inte fanns bokfört förrän i mars månad 2022.

Gymnasieskolan rapporterar inte någon budgetavvikelse i samband med denna rapport. Verksamheten förväntas däremot redovisa en betydande negativ budgetavvikelse för 2023. Just nu pågår ett analysarbete kring detta som kommer att redovisas i samband med nästa ekonomirapport.

Investeringar:

(samtliga belopp i kkr)	Utfall 2023-02	Budget 2023	Prognos 2023	Budget-avvikelse
Investeringsnetto	0	0	0	0

Analys:

Gymnasieskolan har lämnat in önskemål om investeringar. När utbildnings- och arbetsmarknadsnämnden har fattat beslut kring fördelning av investeringsmedel för 2023 kommer verksamheten tilldelas budget enligt beslut. Verksamheten prognosticerar inte någon budgetavvikelse avseende investeringar för året.

Vuxenutbildningen

I Vuxenutbildningen ingår de tidigare enskilda verksamheterna Kommunvux och Halmstad Lärcentrum. Verksamheten anordnar utbildning för vuxna i kommunal regi samt upphandlar och köper utbildning av externa anordnare.

(samtliga belopp i kkr)	Utfall 2022-02	Utfall 2023-02	Budget 2023	% av budget 2023 Riktvärde 16,7 %	Prognos 2023	Budget- avvikelse
Verksamhetens Intäkter	1 705	1 560	31 082	5,0%	31 082	0
varav statsbidrag	1 173	1 253	29 355	4,3%	29 355	0
Lönekostnader	-7 846	-9 150	-60 188	15,2%	-60 188	0
Lokalkostnader	-1 630	-248	-7 513	3,3%	-7 513	0
Kapitalkostnader	-24	-33	-194	17,1%	-194	0
Övriga kostnader	-4 864	-3 429	-16 315	21,0%	-16 315	0
varav köp av utbildning	-4 132	-2 879	-8 760	32,9%	-8 760	0
Verksamhetens kostnader	-14 364	-12 860	-84 211	15,3%	-84 211	0
Periodens resultat / nettokostnad	-12 659	-11 300	-53 129	21,3%	-53 129	0

Analys:

Intäkter

Intäkterna under de första två månaderna var 1,6 mnkr jämfört med 1,7 mnkr förra året. En jämn periodbudget för 2023 är 5,2 mnkr som visar på en negativ avvikelse då endast 5% av budgeten uppnås. Att det skiljer mellan budget och utfall beror på att budget på statsbidragen för Yrkesvux är fördelade jämnt över året men utbetalningarna görs endast ett par gånger per år. Större delen av intäkterna under perioden är bidrag från Migrationsverket som är något högre än förväntat.

Lönekostnader

Lönekostnaderna för de första två månaderna är 9,1 mnkr jämfört med 7,8 mnkr föregående år. Budget är på 10,0 mnkr. Förra året hade inte den nya organisationen med KAA och Övergripande Kommunvux kommit på plats med nya tjänster som förklarar utvecklingen. Dessutom har delar av gymnasieutbildningen gått över från extern utbildare till egen regi vilket är medräknat i budget.

Övriga kostnader

Övriga kostnader inklusive kapitalkostnader uppgick till 3,7 mnkr jämfört med föregående år som var 6,5 mnkr. Budget periodiserad till och med februari är 4,0 mnkr. Vissa stora interna kostnader som t.ex. hyra och vissa IT-kostnader är inte fakturerade ännu, dessutom finns flyttkostnaden för vuxenutbildningen

administration budgeterad som inte är fakturerad ännu. Som nämndes ovan har delar av gymnasieutbildningen övergått till egen regi vilket minskat kostnaderna för externa utbildare.

Prognos – budgetavvikelse

Intäkter

Det finns just nu inga tecken som tyder på förändringar i elevunderlagen på Yrkesvux där större delen av statsbidragen avser. Även bidrag från Migrationsverket varierar inte så mycket mot budget under perioden att det påverkar helårsprognosen.

Lönekostnader

Lönekostnaden är 0,9 mnkr under budget vilket beror på att några tjänster som budgeterats inte är tillsatta ännu. Detta gör att prognosen följer budget.

Övriga kostnader

Eftersom större delen av avvikelsen mot budget består av kostnader som inte bokförts ännu men som vi har bra kännedom om sätts även här prognosen lika med budget för 2023.

Investeringar:

<i>(samtliga belopp i kkr)</i>	Utfall 2023-02	Budget 2023	Prognos 2023	Budget-avvikelse
Investeringsnetto	0	0	0	0

Analys:

Beslut om investeringar tas i nämndsammanträde i mars.

Ärende UAN 2023/00091

Beslutsinstans: Utbildnings- och arbetsmarknadsnämnden
Ärendets ursprung: Utbildnings- och arbetsmarknadsförvaltningen

Fördelning av resultatbalansering bokslut 2022

Utbildnings- och arbetsmarknadsförvaltningens förslag till beslut

Utbildnings- och arbetsmarknadsnämnden beslutar att fördela 2022 års balanserade överskott i enlighet med bilaga 1 *Resultatbalansering bokslut 2022*.

Sammanfattning av ärendet

Utbildnings- och arbetsmarknadsförvaltningens resultat för verksamhetsområde *Arbetsmarknad, omsorg och utbildning* 2022 innebar ett överskott på 3 486 tkr exklusive kapitalkostnadsbudgetavvikelse.

Av överskottet beslutade kommunstyrelsen (KS § 56 2023-02-21) att nämnden får resultatbalansera hela överskottet då det ryms inom 0,5% av bruttokostnadsbudgeten.

Under 2022 fick vuxenutbildningen 365 tkr från den kommungemensamma digitaliseringsfonden för att genomföra en förstudie om digitalt stöd för kommunens aktivitetsansvar (KAA). 171 tkr av bidraget har förbrukats, varför 194 tkr fortfarande finns kvar och föreslås tilldelas förstudiens fortsatta arbete under 2023. Resterande del av resultatbalanseringen, 3 292 tkr, föreslås att fördelas till det kommunala aktivitetsansvaret som ansvarar för att ungdomar folkbokförda i kommunen har en sysselsättning. Medlen föreslås att användas till det förebyggande arbetet för att motverka att ungdomar ska hamna i ett utanförskap utan meningsfull sysselsättning. De extra medlen ger ökade möjligheter att utveckla samarbetet mellan gymnasieskola, vuxenutbildning och arbetsmarknadsåtgärder med fokus på ungdomarna.

Utifrån ovanstående faktorer föreslås en fördelning enligt följande:

Vuxenutbildningen - KAA: 3 292 tkr.

Vuxenutbildningen – Digitaliseringsfond: 194 tkr

Ärendets beredning

Inom kommunen

Förslag till beslut är framarbetat av förvaltningens ekonomiavdelning.

Facklig samverkan

Information i HUKSAM den 22 mars 2022.

Beskrivning av ärendet

Bakgrund

Utbildnings- och arbetsmarknadsförvaltningens resultat för verksamhetsområde *Arbetsmarknad, omsorg och utbildning* 2022 innebar ett överskott på 3 486 tkr exklusive kapitalkostnadsbudgetavvikelse.

Av överskottet beslutade kommunstyrelsen (KS § 56 2023-02-21) att nämnden får resultatbalansera hela överskottet då det ryms inom 0,5% av bruttokostnadsbudgeten.

Under 2022 fick vuxenutbildningen 365 tkr från den kommungemensamma digitaliseringsfonden för att genomföra en förstudie om digitalt stöd för kommunens aktivitetsansvar (KAA). 171 tkr av bidraget har förbrukats varför 194 tkr fortfarande finns kvar och föreslås tilldelas förstudiens fortsatta arbete under 2023. Resterande del av resultatbalanseringen, 3 292 tkr, föreslås att fördelas till det kommunala aktivitetsansvaret som ansvarar för att ungdomar folkbokförda i kommunen har en sysselsättning. Medlen föreslås att användas till det förebyggande arbetet för att motverka att ungdomar ska hamna i ett utanförskap utan meningsfull sysselsättning. De extra medlen ger ökade möjligheter att utveckla samarbetet mellan gymnasieskola, vuxenutbildning och arbetsmarknadsåtgärder med fokus på ungdomarna.

Analys

Analys av förslaget

Beloppet som föreslås att fördelas är av engångskaraktär. Det innebär att det förstärker berörda verksamheters budget med angivet belopp under innevarande år men att dessa medel inte finns att tillgå i budget för 2024 och framåt.

Hållbarhetsanalys

Merparten av medlen är föreslagna till att användas i arbetet för att minska det sociala utanförskap som finns hos ungdomar som saknar gymnasieutbildning eller annan sysselsättning. Bedömningen är därför att det inte behövs en fördjupad hållbarhetsanalys utifrån socialt hållbarhetsperspektiv.

Utifrån ekonomisk hållbarhet bedöms att ingen fördjupad hållbarhetsanalys behöver göras. Beloppen förstärker aktuella verksamheters budget för innevarande år men dessa medel finns inte att tillgå i budget för 2024 och framåt.

Inte heller en fördjupad hållbarhetsanalys utifrån miljömässigt perspektiv bedöms behövas i ärendet.

Ärendets beslutsgång

Beslutsunderlag

1. Resultatbalansering bokslut 2022, daterad 2023-03-03.

Information om beslutet

-

Utbildnings- och arbetsmarknadsförvaltningen

Ewa Kristensson, förvaltningschef
Marcus Neck, ekonomichef

Resultatbalansering bokslut 2022

Förslag till fördelning av utbildnings- och arbetsmarknadsförvaltningens resultatbalansering från bokslut 2022.

Överskottet för verksamhetsområde *Arbetsmarknad, omsorg och utbildning* för 2022 var 3 486 tkr med hänsyn till kapitalkostnadsbudgetavvikelse. Utbildnings- och arbetsmarknadsförvaltningen har fått balansera överskottet till 2023 då det ryms inom 0,5 % av verksamhetsområdets bruttokostnadsbudget 2022.

Fördelning av resultatbalansering bokslut 2022

Resultatbalanseringen föreslås att fördelas enligt följande:

Verksamhet	Belopp i tkr
Vuxenutbildningen - KAA	3 292
Vuxenutbildningen - Digitaliseringsfond	194
Summa	3 486

Ärende UAN 2023/00108

Beslutsinstans: Utbildnings- och arbetsmarknadsnämnden
Ärendets ursprung: Utbildnings- och arbetsmarknadsförvaltningen

Investeringsbudget per verksamhet 2023

Utbildnings- och arbetsmarknadsförvaltningens förslag till beslut

Utbildnings- och arbetsmarknadsnämnden beslutar att fördela 2023 års investeringsbudget, inklusive överskott från 2022, i enlighet med bilaga 1 *Investeringsbudget 2023*.

Sammanfattning av ärendet

Investeringsbudgeten för utbildnings- och arbetsmarknadsförvaltningens verksamheter uppgår för 2023 till 8 466 tkr. Delarna som utgör denna summa är följande:

- 5 500 tkr. Investeringsmedel 2023 enligt *Planeringsdirektiv med budget 2023-2027*
- 2 966 tkr. Ombudgetering av överskott på 2022-års investeringsbudget.

Ambitionen med investeringarna i förvaltningen är att respektive verksamhet ska utgå från sina behov för 2023 samt ha en plan för de nästkommande åren. Behoven ska vara styrande och utifrån respektive verksamhets äskande sammanställer ekonomiavdelningen en prioriterad lista som överensstämmer med det belopp förvaltningen har att disponera för innevarande år. I summan för 2023 väljer förvaltningen att reservera 1 021 tkr. på förvaltningen utifrån följande:

- Förvaltningen behöver en budget för oförutsedda investeringar under innevarande år. Behov kan uppstå utifrån brand, skadegörelse, förändringar i omvärlden, förändrade lagkrav etcetera.
- Investeringsbehoven inför kommande år är större än den tilldelning av investeringsmedel som ligger i plan. Därför behövs en buffert för att säkra en jämnare investeringstakt framöver.

Ärendets beredning

Inom kommunen

Ärendet är berett av tjänstepersoner på ekonomiavdelningen inom utbildnings- och arbetsmarknadsförvaltningen.

Facklig samverkan

Information i HUKSAM den 22 mars 2023

Beskrivning av ärendet

Bakgrund

Utbildnings- och arbetsmarknadsnämnden ska fördela 2023 års investeringsbudget, inklusive överskott från 2022, enligt förslag (se nedan och bilaga 1, *Investeringsbudget 2023*).

Budgeten för 2023 uppgår till 8 466 tkr. Delarna som utgör denna summa är följande:

- 5 500 tkr. Investeringsmedel 2023 enligt *Planeringsdirektiv med budget 2023-2027*
- 2 966 tkr. Ombudgetering av 2022 års överskott på investeringsbudgeten.

Analys

Analys av förslaget

Förvaltningen har tagit hänsyn till verksamheternas äskningar, gjort en samlad bedömning och sedan fördelat medel till respektive verksamhet enligt förslag.

Hållbarhetsanalys

Utifrån ekonomisk hållbarhet bedöms ingen fördjupad hållbarhetsanalys behövas, då förslaget beloppsmässigt överensstämmer med tilldelade medel.

Bedömningen är att ingen fördjupad hållbarhetsanalys utifrån ett socialt eller miljömässigt hållbarhetsperspektiv heller behöver göras.

Ärendets beslutsgång

Utbildnings- och arbetsmarknadsnämnden fattar beslut i ärendet.

Beslutsunderlag

1. Investeringsbudget 2023

Information om beslutet

-

Utbildnings- och arbetsmarknadsförvaltningen

Ewa Kristensson, förvaltningschef
Marcus Neck, ekonomichef

Investeringsbudget 2023

Investeringsbudgeten för 2023 uppgår till 8 466 tkr och består av följande delar:

- 5 500 tkr Investeringsmedel 2023 enligt ”Planeringsdirektiv med budget 2023–2027”
- 2 966 tkr Ombudgetering av 2022 års överskott för investeringar som verksamhetsområdet fått ta med sig till 2023.

Fördelning av investeringsbudget 2023

Investeringsbudgeten föreslås att fördelas enligt följande:

Verksamhet	Belopp i tkr
Arbetsmarknad och försörjning	465
Daglig verksamhet	1 690
Stab	0
Kattegattgymnasiet	1 150
Sannarpsgymnasiet	1 150
Sturegymnasiet	1 628
Vuxenutbildningen	1 465
Buffert	918
Summa	8 466

Ärende UAN 2023/00079

Beslutsinstans: Utbildnings- och arbetsmarknadsnämnden
Ärendets ursprung: Kommunstyrelsen

Remiss: Kommunstyrelsens riktlinje för Halmstads kommuns inklusive de kommunala bolagens upphandlingar och inköp

Utbildnings- och arbetsmarknadsförvaltningens förslag till beslut

1. Utbildnings- och arbetsmarknadsnämnden beslutar att anta *Yttrande över kommunstyrelsens riktlinje för Halmstads kommuns inklusive de kommunala bolagens upphandlingar och inköp* enligt bilaga 1, daterad 2023-03-06.

Sammanfattning av ärendet

Kommunfullmäktige har tidigare fattat beslut om en koncernövergripande riktlinje för upphandling och inköp, vilken nu ska kompletteras och förtydligas av kommunstyrelsen i en av dem beslutad riktlinje. Riktlinjen omfattar alla inköp av varor, tjänster och entreprenader.

Syftet är att förtydliga:

- kommunledningsförvaltningens ansvar beträffande att leda, samordna och följa upp inköps- och upphandlingsprocessen
- ansvarsfördelning vid inköp och upphandling
- arbetet med övergripande hållbarhetskrav och beaktande av cirkulär ekonomi vid upphandling
- arbetet med löpande optimering och digitalisering av inköps- och upphandlingsprocessen
- tvärfunktionellt arbete inom inköp och upphandling
- samarbetet med näringslivet

Kommunstyrelsen har bjudit in utbildnings- och arbetsmarknadsnämnden att yttra sig över riktlinjen. Nämndens yttrande framgår av bilaga 1.

Ärendets beredning

Inom kommunen

Ärendet är berett av tjänstepersoner på ekonomiavdelningen inom utbildnings- och arbetsmarknadsförvaltningen.

Facklig samverkan

Information i HUKSAM den 22 mars 2023

Beskrivning av ärendet

Bakgrund

Kommunfullmäktige har tidigare fattat beslut om en koncernövergripande riktlinje för upphandling och inköp, vilken kan kompletteras och förtydligas av kommunstyrelsen i en av dem beslutad riktlinje. Riktlinjen omfattar alla inköp av varor, tjänster och entreprenader.

Syftet att förtydliga:

- kommunledningsförvaltningens ansvar beträffande att leda, samordna och följa upp inköps- och upphandlingsprocessen
- ansvarsfördelning vid inköp och upphandling
- arbetet med övergripande hållbarhetskrav och beaktande av cirkulär ekonomi vid upphandling
- arbetet med löpande optimering och digitalisering av inköps- och upphandlingsprocessen
- tvärfunktionellt arbete inom inköp och upphandling
- samarbetet med näringslivet

Kommunstyrelsen har bjudit in nämnden till yttrande över dessa. I remissen vill kommunstyrelsen ha synpunkter på förslagen eller materialet i betänkandet.

1. Vad betyder riktlinjen för nämndens/styrelsens verksamhetsområde?
2. Vad betyder riktlinjen för Halmstads kommun?

Analys

Analys av förslaget

Ärendet påverkar inte förvaltningens rutiner nämnvärt. Förslaget kommer däremot innebära ökad tydlighet. Nämndens yttrande framgår av bilaga 1.

Hållbarhetsanalys

En fördjupad hållbarhetsanalys utifrån ett socialt, ekonomiskt eller miljömässigt perspektiv bedöms inte behövas i ärendet.

Ärendets beslutsgång

Utbildnings- och arbetsmarknadsnämnden yttrar sig i ärendet och skickar det vidare till kommunstyrelsen för vidare hantering.

Beslutsunderlag

1. Yttrande över kommunstyrelsens riktlinje för Halmstads kommuns inklusive de kommunala bolagens upphandlingar och inköp, daterad 2023-03-06
2. Kommunstyrelsens riktlinje för upphandling och inköp

Tjänsteskrivelse
Utbildnings- och
arbetsmarknadsförvaltningen
2023-03-06
UAN 2023/00079



Information om beslutet

-

Utbildnings- och arbetsmarknadsförvaltningen

Ewa Kristensson förvaltningschef/bolagschef
Marcus Neck, ekonomichef

Yttrande

Utbildnings- och arbetsmarknadsnämnden
2023-03-06
UAN 2023/00079



Yttrande över kommunstyrelsens riktlinje för Halmstads kommuns inklusive de kommunala bolagens upphandlingar och inköp

Utbildnings- och arbetsmarknadsnämnden ställer sig positiva till kommunstyrelsens riktlinje för upphandling och inköp. Nämnden lämnar följande synpunkter:

Vad betyder riktlinjen för nämndens/styrelsens verksamhetsområde?

- Att upprätta en inköpsorganisation.
- Samtliga nämndens verksamheter ansvarar för att kartlägga sina behov av upphandling och inköp i god tid
- Följa riktlinjer och rutiner som beslutas av upphandlingsavdelningen samt delta i gemensamma upphandlingar
- Att tydligare följa upp att ingångna avtal följs.

Vad betyder riktlinjen för Halmstads kommun?

- Att alla inköp i kommunens baseras på en helhetssyn för kommunens bästa och att förtroendet för kommunen upprätthålls
- Att gällande lagstiftningar följs samt säkerställa att ekonomiska resurser används så effektivt och hållbart som möjligt.

Utbildnings- och arbetsmarknadsnämnden
Christofer Lundholm, ordförande
Ewa Kristensson, förvaltningschef

Riktlinje för upphandling och inköp

Dokumentnamn: Kommunstyrelsens riktlinje för upphandling och inköp

Diarienummer: KS 2021/00536

Dokumenttyp	Framtagen av	Beslutad av	Giltighet	Gäller
<input type="checkbox"/> Plan <input checked="" type="checkbox"/> Riktlinje <input type="checkbox"/> Rutin <input type="checkbox"/> Handbok	<input checked="" type="checkbox"/> Avdelningen för ekonomi och upphandling <input type="checkbox"/> Avdelningen för ledningsstöd <input type="checkbox"/> HR-avdelningen <input type="checkbox"/> Tillväxtavdelningen <input type="checkbox"/> Kommunikationsavdelningen <input type="checkbox"/> Avdelningen för styrning och utveckling <input type="checkbox"/> Samhällsbyggnadskontoret <input type="checkbox"/> Kommunledningsförvaltningens stab	Kommunstyrelsen	<input type="checkbox"/> Gäller från och med: <input type="checkbox"/> Gäller till och med: <input checked="" type="checkbox"/> Gäller tillsvidare	<input checked="" type="checkbox"/> Förvaltningar <input checked="" type="checkbox"/> Bolag

Inledning

Kommunfullmäktige beslutade om en koncernövergripande riktlinje för upphandling och inköp dnr KS 2022/00089. I kommunfullmäktiges riktlinje beslutades att denna kan kompletteras och förtydligas av kommunstyrelsen i en av dem beslutad riktlinje. Riktlinjen omfattar alla inköp av varor, tjänster och entreprenader.

Syfte

Riktlinjen ska komplettera och tydliggöra den riktlinje kommunfullmäktige beslutat ”Riktlinje för upphandling och inköp” med syfte att förtydliga;

- kommunledningsförvaltningens ansvar beträffande att leda, samordna och följa upp inköps- och upphandlingsprocessen
- ansvarsfördelning vid inköp och upphandling
- arbetet med övergripande hållbarhetskrav och beaktande av cirkulär ekonomi vid upphandling
- arbetet med löpande optimering och digitalisering av inköps- och upphandlingsprocessen
- tvärfunktionellt arbete inom inköp och upphandling
- samarbetet med näringslivet

Omfattning och avgränsning

Riktlinjen för upphandling och inköp gäller kommunens samtliga nämnder, styrelser och andra av kommunen styrda upphandlande myndigheter och enheter.

Ansvar

Kommunstyrelsen har av kommunfullmäktige givits uppdraget att förtydliga och besluta om Riktlinjen för upphandling och inköp som ska gälla för hela kommunkoncernen.

Kommunstyrelsens riktlinje ska kompletteras med en rutin som upprättas och beslutas av kommunledningsförvaltningen.

Upphandlingsjuridiskt ansvar

Kommunledningsförvaltningen har det övergripande upphandlingsjuridiska ansvaret för att samtliga upphandlingar inom koncernen, både över och under beloppsgränsen för direktivstyrda upphandlingar, utförs enligt gällande lagar, riktlinjer och rutiner.

Bolag med egen upphandlingsorganisation eller specialområden har eget övergripande upphandlingsjuridiskt ansvar för bolagsspecifika upphandlingar. Förvaltningar och bolag ansvarar för att följa de riktlinjer och rutiner som beslutas om, samt delta i gemensamma upphandlingar.

Upphandlingsplan och samordning

Kommunledningsförvaltningen styr den centrala upphandlingsplanen. I den centrala upphandlingsplanen schemaläggs upphandlingar av löpande ramavtal och anmälda behov om upphandling samordnas. Kommunledningsförvaltningen ansvarar för genomförandet av dessa i samråd med utsedda referensgrupper.

Varje nämnd/styrelse ska upprätta en förvaltnings/bolagsspecifik upphandlingsplan och bär, tillsammans med kommunledningsförvaltningen, ansvar för att tillvarata samordningsvinster inom koncernen.

Inköpsorganisation och tvärfunktionellt arbete

Varje nämnd/styrelse ansvarar för att tillsätta lämplig inköpsorganisation i sin verksamhet bestående av personer med avrops- och inköpskompetens. Inköpsorganisationen upprätthåller den kompetens som krävs för att utföra uppgifter inom upphandlings- och inköpsprocessen för genomförande av avrop, förnyad konkurrensutsättning, direktupphandling under 700 000 kronor samt avtalsadministration.

Nämnd/styrelse ska bidra med lämplig specialistkompetens och bidra till tvärfunktionellt arbete inom koncernen.

Utbildning/kompetens

Kommunledningsförvaltningen ansvarar för att varje nämnd/styrelse kan tillgodogöra sig rätt förutsättningar för inköp och upphandling, det vill säga rätt kompetens/utbildning, information

och underlag i form av IT-stöd och mallar. Bolag med egen upphandlingsorganisation ansvarar för att rätt kompetens erhålls inom organisationen.

Genomförande

Kommunledningsförvaltningen genomför samtliga upphandlingar, oavsett förfarande, över 700 000 SEK tillsammans med av nämnd/styrelse utsedda referenspersoner.

Bolag med egen upphandlingsorganisation genomför bolagsspecifika upphandlingar över 700 000 SEK.

Kommunledningsförvaltningen företräder vid behov förvaltning/bolag i förvaltnings-/bolagsspecifika upphandlingar i respektive nämnd/styrelse tillsammans med kravställare från förvaltning/bolag.

Anmälan av upphandling

Nämnd/styrelse som avser göra inköp över 700 000 SEK där avtal saknas ska anmäla sitt behov i den centrala upphandlingsplanen i god tid före avtalsstart.

Bolag med egen upphandlingsorganisation genomför bolagsspecifika upphandlingar oavsett värde och behöver ej anmäla dessa till den centrala upphandlingsplanen.

Om misstanke att behov av varan/tjänsten kan finnas i annan verksamhet ska upphandlingen anmälas, oavsett värde, till den centrala upphandlingsplanen, för att tillvarata samordningsvinster och minimera risken för otillåten direktupphandling.

Referensgrupp

Nämnd/styrelse ansvarar för att utse representanter att aktivt delta i referensgrupp, tvärfunktionellt arbete och tillhörande arbetsuppgifter under hela inköps- och upphandlingsprocessen för att tillvarata kommunkoncernens samlade kompetens och erfarenhet.

Koncernövergripande krav

Övergripande ekonomiska, sociala och miljömässiga hållbarhetskrav ska så långt det är möjligt vara enhetliga i kommunkoncernen och större förändringar och avvikelser beslutas av kommunledningsförvaltningen i samråd med berörda parter.

Direktupphandling

Varje nämnd/styrelse genomför direktupphandlingar upp till 700 000 SEK och ansvarar för att lagar, riktlinjer och rutiner efterlevs.

Inköp

Avrop, förnyad konkurrensutsättning och inköp görs av certifierade avropare och inköpare i den interna inköpsorganisationen i respektive nämnd/styrelse enligt anvisade rutiner.

För bolag med egna upphandlingsorganisationer genomförs inköp enligt av bolaget upprättade rutiner.

Avtal och avtalskatalog

Koncernövergripande avtal, dvs där två eller flera förvaltningar/bolag avropar, tecknas enligt kommunstyrelsens delegationsordning. För förvaltnings- /bolagsspecifika avtal gäller varje nämnds/styrelses delegationsordning eller motsvarande.

Kommunledningsförvaltningen ansvarar för, administrerar och uppdaterar central avtalskatalog för koncernövergripande avtal. Styrelse med egen upphandlingsorganisation upprättar egen avtalskatalog och följer kommunledningsförvaltningens struktur för utbyte av information mellan avtalskataloger.

Respektive nämnd/styrelse ansvarar efter upphandling för avtalsvård av förvaltnings- /bolagsspecifika avtal.

Bolag med egen upphandlingsorganisation hanterar eventuella avtalskonflikter i koncernövergripande avtal med leverantörer i samråd med kommunledningsförvaltningen.

Extern anslutning

Kommunledningsförvaltningen samverkar med kommunala bolag, andra kommuner, regioner och andra myndigheter och inköpscentraler när detta bedöms lämpligt.

Beslut om anslutning till externa upphandlingar och avtal görs enligt respektive nämnds och styrelses delegationsordning eller motsvarande.

Bolag ska ansluta sig till kommunens upphandlingar och när det inte går kan val om att ansluta sig till annan extern part göras. Bolag ansvarar själva för att bli avropsberättigade hos inköpscentraler och ansluta sig till av kommunledningsförvaltningen föreslagna avtal.

Intern och extern avtalsuppföljning

Kommunledningsförvaltningen leder och samordnar arbetet med strategisk avtalsuppföljning på koncernnivå samt dokumenterar och beslutar om åtgärder vid avvikelser på koncernövergripande avtal.

För bolag med egen upphandlingsorganisation sker uppföljning, där så är lämpligt, i samverkan med kommunledningsförvaltningen för optimalt nyttjande av resurser.

Respektive nämnd/styrelse ansvarar för att följa upp förvaltnings- /bolagsspecifika avtal. Vägledning kan erhållas från kommunledningsförvaltningen.

Utveckling

Kommunledningsförvaltningen leder och samordnar löpande utveckling, optimering, effektivisering och digitalisering av inköps- och upphandlingsarbetet med ambitionen att öka inköpsmognaden, göra varje inköp enkelt och säkert samt minimera riskerna för felaktiga inköp.

Bolag med egen upphandlingsorganisation ansvarar för motsvarande uppdrag inom egen organisation.

Regler

Affärsmässighet

Nämnder/styrelser agerar affärsmässigt genom att vid inköp och upphandling tillvarata och nyttja den konkurrens som finns på marknaden. Samtliga parter bidrar till att skapa trygga och förtroendeingivande relationer med leverantörer och anbudsgivare genom att agera klokt, etiskt och rättvist med ett professionellt bemötande.

Nämnder/styrelser behandlar alla anbudsgivare objektivt och lika, ställer tydliga, proportionerliga krav som går att följa upp och offentliggör annonspliktiga upphandlingar på marknaden.

Hänsyn till små och medelstora företag

Hänsyn till små och medelstora företag ska vid varje individuellt upphandlingstillfälle beaktas i syfte att möjliggöra deltagande i upphandling.

Avtalstrohet

Nämnder/styrelser säkerställer att rätt produkter köps från rätt leverantör till avtalat pris genom att deras inköpsorganisation upprätthåller kompetens och tar del av information kring upphandling, inköp och avtal. Om möjligt ska inköp ske via kommunens e-handelssystem vilket garanterar att inköp görs från avtalad leverantör till rätt pris.

Hållbar utveckling

Hållbar utveckling omfattar miljömässig, social och ekonomisk hållbarhet i balans.

Samtliga nämnder/styrelser ansvarar tillsammans för att främja en hållbar utveckling och möjliggöra för nya lösningar och innovationer vid upphandling.

Miljömässig hållbarhet

Miljökrav ska ställas i enlighet med kommunfullmäktiges fastställda styrdokument inom miljömässig hållbarhet och för att uppfylla de globala målen enligt Agenda 2030. Alla nämnder/styrelser eftersträvar därför vid varje inköp och upphandling alternativ med minsta möjliga miljöpåverkan, bla återbruk, och ställer krav enligt upphandlingsmyndighetens hållbarhetskriterier, där upphandlingsmyndighetens avancerade krav bör väljas i första hand och spjutspetskrav där så är lämpligt.

Inköp till Halmstads kommun ska, i den mån det är möjligt, gå via samordnad varudistribution för att minimera koldioxidutsläpp och hållbarhetsrapport ska finnas för alla avtalade leverantörer.

Relevanta och vid var tid aktuella framtagna planer, riktlinjer och principer ska beaktas vid inköp och upphandling, bland annat nedan angivna eller senaste utgåvan av:

- *Klimatsmart konsumtion och avfallsförebyggande*: Halmstads kommunkoncern ska främja klimatsmart konsumtion, minska avfall och fasa ut engångsartiklar i plast. (se avfallsplan dnr 2017/00220 samt energi- och klimatplanen dnr 2019/00492).
- *Effektiva och fossilfria transporter samt resurseffektiv och fossilfri bebyggelse*: Halmstads kommunkoncern ska vara en fossilfri kommun senast år 2030. (se energi- och klimatplan dnr 2019/00492)
- *Ansvarsfull kemikaliehantering*: Halmstads kommunkoncern ska begränsa spridning av miljö- och hälsoskadliga kemikalier. (se KF riktlinjer för kemikaliehantering dnr 2020/00090 samt KS kemikalieplan dnr 2018/00779)
- *Hållbara inköp av livsmedel*: Halmstads kommunkoncern ska minska matens miljö- och klimatpåverkan, genom hållbara inköp av livsmedel och måltider. (se Gemensamma principer för inköp av livsmedel till de offentliga köken i Halland dnr SE 2020/00352)

Social hållbarhet

Nämnd/styrelse säkerställer arbetsmiljö genom att säkerställa att de varor som levereras till kommunen är framställda under förhållanden som är förenliga med ansvarsfulla och hållbara förhållanden enligt ILO:s åtta kärnkonventioner nr 29, 87, 98, 100, 105, 111, 138 och 182, FN:s barnkonvention artikel 32, det arbetarskydd och den arbetsmiljölagstiftning som gäller i tillverkningslandet och den arbetsrätt, inkl. regler om minimilön, och det socialförsäkringsskydd som gäller i tillverkningslandet.

Nämnd/styrelse ställer, där så är lämpligt, krav på socialt ansvarstagande och arbetsmarknadsinsatser.

Nämnd/styrelse säkerställer att kraven efterlevs genom avtalsuppföljning av arbetsrättsliga villkor i enlighet med lagstiftningen.

Ekonomisk hållbarhet

Vid varje inköp och upphandling ska god ekonomisk hushållning beaktas genom att bland annat arbeta tvärfunktionellt och möjliggöra nya, mer effektiva lösningar, följa marknadsutvecklingen inom området som ska upphandlas och öka inköpsmognaden i organisationen.

Seriösa leverantörer och jäv

Nämnd/styrelse ska arbeta med brottsförebyggande åtgärder bland annat genom uppföljning av avtalsvillkor och arbetsrättsliga villkor där så är behövligt. Varje nämnd/styrelse ansvarar för att vid minsta misstanke om ekonomisk brottslighet, korruption eller muta anmäla detta till kommunledningsförvaltningen respektive bolagens upphandlingsorganisation.

Personer involverade i upphandlingsprocessen ska vid misstanke om jäv avlämna ifylld jävsblankett till kommunledningsförvaltningen respektive bolagens upphandlingsorganisation. Beslut om fortsatt deltagande i processen görs av kommunledningsförvaltningen respektive bolagens upphandlingsorganisation.

Ärende UAN 2022/00222

Beslutsinstans: Utbildnings- och arbetsmarknadsnämnden
Ärendets ursprung: Utbildnings- och arbetsmarknadsförvaltningen

Gymnasieorganisation 2023/2024

Utbildnings- och arbetsmarknadsförvaltningens förslag till beslut

1. Utbildnings- och arbetsmarknadsnämnden beslutar att minska antalet platser på ekonomiprogrammet på Kattegattgymnasiet.
2. Utbildnings- och arbetsmarknadsnämnden beslutar att inom inriktning *övriga hantverk* på hantverksprogrammet erbjuda *florist lärling* på Sturegymnasiet.
3. Utbildnings- och arbetsmarknadsnämnden beslutar att inte erbjuda inriktning *djurrvård lärlingsutbildning* inom naturbruksprogrammet på Sturegymnasiet.
4. Utbildnings- och arbetsmarknadsnämnden beslutar att inte erbjuda industritekniska programmet, lärling på Sturegymnasiet.
5. Utbildnings- och arbetsmarknadsnämnden beslutar att inte erbjuda VVS- och fastighetsprogrammet, lärling på Sturegymnasiet.
6. Utbildnings- och arbetsmarknadsnämnden beslutar att minska antalet platser på samhällsvetenskapsprogrammet på Sannarpsgymnasiet och på Sturegymnasiet.
7. Utbildnings- och arbetsmarknadsnämnden beslutar att erbjuda introduktionsprogrammets yrkesintroduktion mot restaurang- och livsmedelsprogrammet på Sturegymnasiet som sökbar.
8. Utbildnings- och arbetsmarknadsnämnden beslutar om antalet platser per program och inriktning enligt bilaga 1, *Preliminär gymnasieorganisation läsåret 2023/2024*, daterad 2023-03-06.

Sammanfattning av ärendet

Kommunen är enligt skollagen skyldig att erbjuda utbildning på nationellt program för samtliga elever i kommunen som lämnar grundskolan och som är behöriga att söka till gymnasiet. Detta erbjudande kan ske i egen regi, alternativt i samverkan med andra utbildningsaktörer. Kommunen ska erbjuda ett allsidigt urval av de nationella programmen och anpassa antalet platser på program och inriktningar med hänsyn till elevernas önskemål. Kommunen ansvarar också för att erbjuda obehöriga elever utbildning inom introduktionsprogrammet. Ett övergripande mål är att verksamheten ska vara i ekonomisk balans, vilket gör att program/inriktningar med ett fåtal sökande får svårt att klara sin budget. Om antalet sökande till program som erbjuds på mer än en skola inte helt överensstämmer med tidigare organisation kan dessa utbildningar behöva anpassa antalet platser per skola, så att det ekonomiska utfallet i sin helhet blir så positivt som möjligt. Utbildnings- och arbetsmarknadsnämnden fattade beslut om preliminär gymnasieorganisation den 29 augusti 2022, UAN § 72.

En ny förordning gäller för gymnasiesärskolan från och med den 1 juli 2023. Det innebär att gymnasiesärskolan byter namn till Anpassad gymnasieskola.

1 270 ungdomar som är folkbokförda i Halmstad har gjort en ansökan till gymnasiet. Av dessa kommer 1 165 från grundskolan och övriga 105 söker från gymnasieskolan. Det är 66 elever i årskurs 9 som inte

sökt till gymnasiet utan har lämnat in en intresseanmälan om att få läsa inom introduktionsprogrammet. Av årets 1 231 elever i grundskolan är det 258 elever som är obehöriga i samband med höstterminsbetygen. Av de 1 270 Halmstadsungdomarna söker 942 elever till de kommunala skolorna, 289 elever söker till en fristående gymnasieskola och 39 elever söker till en utbildning hos andra kommuner eller regioner. Från andra kommuner är det 212 sökande till Halmstads kommunala gymnasieskolor.

En första analys av elevernas förstahandsval är gjord vilket föranleder en översyn och förslag på ny preliminär organisation inför preliminär antagning den 15 april. Förslaget innehåller prognostiserat elevtal för höstterminen 2023.

- Ekonomiprogrammet föreslås en minskning av antalet platser.
- Hantverksprogrammet, lärlingsutbildning föreslås att erbjuda floristutbildning.
- Industritekniska programmet, lärlingsutbildning föreslås att inte starta.
- Naturbruksprogrammet, inriktning djurvård lärlingsutbildning, föreslås att inte starta.
- Samhällsvetenskapsprogrammet föreslås en minskning av antalet platser.
- Introduktionsprogrammets yrkesintroduktion mot restaurang- och livsmedelsprogrammet föreslås bli sökbar.
- Introduktionsprogrammet anpassas på respektive skola utifrån mottagna elevers behov och förutsättningar.
- Anpassad gymnasieskola anpassas utifrån elevernas förutsättningar och behov.

Det är 38 fler sökande jämfört med föregående år. De senaste åren har det tillkommit i snitt 69 elever i omvalsperioden vilket gör att organisationen kan behöva ändras efter omvalsperioden. Andelen obehöriga elever i årskurs 9 ligger kvar på en fortsatt hög nivå.

Elevernas intresse av de olika utbildningarna visar att antalet elever kommer att överstiga lokalernas kapacitet, framför allt för Kattgattgymnasiet och Sannarpsgymnasiet. Detta kan leda till att färre elever får sitt förstahandsval eller att de kommer att erbjudas en plats hos annan utbildningsanordnare.

Ärendets beredning

Inom kommunen

Ärendet är berett av planeringsutvecklare i samråd med gymnasiechefer och rektorer.

Facklig samverkan

Beslutsärende i HUKSAM den 22 mars 2023.

Beskrivning av ärendet

Bakgrund

Kommunen är enligt skollagen skyldig att erbjuda utbildning på nationellt program för samtliga elever i kommunen som lämnar grundskolan och som är behöriga att söka till gymnasiet. Detta erbjudande kan ske i egen regi, alternativt i samverkan med andra utbildningsaktörer. Kommunen ska erbjuda ett allsidigt urval av de nationella programmen och anpassa antalet platser på program och inriktningar med hänsyn till elevernas önskemål. Kommunen ansvarar också för att erbjuda obehöriga elever utbildning inom introduktionsprogrammet.

Halmstads kommun erbjuder i egen regi 17 nationella program. Det 18:e nationella programmet, humanistiska programmet, erbjuds via samverkansavtal (Region Halland) vid Falkenbergs gymnasieskola. I samverkansavtal inom Region Halland erbjuds samtliga nationella program och i samverkansavtal med Region Jönköping erbjuds naturbruksprogrammet vid Stora Segerstads naturbruksgymnasium. Eleverna kan dessutom söka samtliga kommunala utbildningar i landet och tas då in i mån av plats. De nationella programmen erbjuds även i olika omfattning vid de fristående gymnasieskolorna.

Analys

Analys av förslaget

Om elever tas in på sitt förstahandsval tros de prestera som bäst och om det är möjligt bör elever som söker till Halmstads gymnasieskola, och som är behöriga, i så stor utsträckning som möjligt beredas plats efter önskemål på något av de nationella programmen som Halmstads gymnasieskola erbjuder. Obehöriga elever erbjuds på samma sätt plats inom introduktionsprogrammet.

Ett övergripande mål är att verksamheten ska vara i ekonomisk balans, vilket gör att program/inriktningar med ett fåtal sökande får svårt att klara sin budget. Om antalet sökande till program som erbjuds på mer än en skola inte helt överensstämmer med tidigare organisation kan dessa utbildningar behöva anpassa antalet platser per skola så att det ekonomiska utfallet i sin helhet blir så positivt som möjligt. Utbildnings- och arbetsmarknadsnämnden fattade beslut om preliminär gymnasieorganisation den 29 augusti 2022, UAN § 72.

En första analys av elevernas förstahandsval är gjord utifrån statistik inhämtad från gymnasieantagningen i Falkenberg. Statistiken innehåller både behöriga och obehöriga sökande till gymnasiet och den föranleder en översyn och förslag på ny preliminär organisation inför preliminär antagning den 15 april samt inför fastställande av slutlig organisation i juni månad. Underlaget baseras på den sökbild som fanns att tillgå den 3 mars och redovisas i bilaga 2.

Efter omvalsperioden, då det förväntas att antalet sökande är större, behövs ytterligare analys av söksiffrorna och flera av programmen kan då behöva ändra sin organisation.

1 270 ungdomar som är folkbokförda i Halmstad har gjort en ansökan till gymnasiet. Av dessa kommer 1 165 från grundskolan och övriga 105 söker från gymnasieskolan. Det är 66 elever i årskurs 9 som inte sökt till gymnasiet utan har lämnat in en intresseanmälan om att få läsa inom introduktionsprogrammet. Av årets 1 231 elever i grundskolan är det 258 elever som är obehöriga i samband med höstterminsbetygen.

Av de 1 270 Halmstadsungdomarna söker 942 elever till de kommunala skolorna, 289 elever söker till en fristående gymnasieskola och 39 elever söker till en utbildning hos andra kommuner eller regioner. Från andra kommuner är det 212 sökande till Halmstads kommunala gymnasieskolor.

I elevprognos hösttermin 2023, bilaga 2, ingår behöriga sökande till de olika programmen samt obehöriga som prognostiseras att bli behöriga. Prognosen innehåller även översök från andra program, samt elever som sökt högskoleförberedande program men som bedöms att inte nå behörighet till något av dessa program.

Hänsyn har också tagits till möjligheterna att samläsa med andra program, möjlighet att anskaffa lärlingsplatser, vart eleven tar vägen om programmet inte erbjuds, långväga sökande från andra kommuner, programmets roll i organisationen samt ett ekonomiskt ”break even”.

En ny förordning gäller för gymnasiesärskolan från och med den 1 juli 2023. Det innebär att gymnasiesärskolan byter namn till Anpassad gymnasieskola.

Ekonomiprogrammet

Programmet prognostiseras få 234 behöriga elever, Kattegattgymnasiet 159 elever och Sannarpsgymnasiet 75 elever. Samtidigt är det ett översök på de fristående gymnasieskolor där prognosen visar på ytterligare 29 elever till de kommunala skolorna. För att få till en så optimal organisation som möjligt bör antalet platser på Kattegattgymnasiet minskas till 120 platser vilket ger en total organisation på 210 platser och som leder till att även Sannarpsgymnasiet fyller sin organisation. I samband med antagningen kan programmet göra ett överintag om totalt 14 platser.

Estetiska programmet

Eleverna söker direkt till inriktningarna inom programmet. Prognosen är 60 elever till programmets sju inriktningar. Samläsning kan ske mellan flera av inriktningar varför samtliga inriktningar kan erbjudas.

- Inriktning bild prognostiseras till 17 elever.
- Inriktning dans prognostiseras till 1 elev vilken kan samläsa med dans-spetsutbildning.
- Inriktning dans-spetsutbildning prognostiseras till 4 elever.
- Inriktning estetik och media, spetsutbildning film prognostiseras till 9 elever.
- Inriktning musik prognostiseras till 8 elever.
- Inriktning musik-spetsutbildning prognostiseras till 9 elever.
- Inriktning teater-spetsutbildning prognostiseras till 13 elever.

Elever som sökt till de olika inriktningarna, förutom inriktning bild, gör antagningsprov vilket gör att samtliga inriktningar föreslås behålla tidigare beslutad organisation och eventuella förändringar i organisationen sker efter omvalsperioden.

Hantverksprogrammet, lärlingsutbildning

Tidigare har programmets inriktningar anpassats utifrån elevers intresse av olika yrken vilket lett till utmaningar kring lärarkompetens. Programmet har inga förstahandssökande, men förfrågningar kring floristutbildning finns. Programmet föreslås vara kvar och enbart erbjuda lärlingsutbildning florist inför omvalsperioden.

Industri tekniska programmet, lärlingsutbildning

Programmet har inga sökande och föreslås att inte starta.

Naturbruksprogrammet, lärlingsutbildning

Programmet erbjuder inriktningarna djurvård, lantbruk och trädgård med tre platser per inriktning. Programmet har inga förstahandssökande, vilket gör att inför omvalsperioden föreslås att inriktning djurvård inte längre erbjuds. De övriga inriktningarna bör erbjudas inför omvalsperioden med tre platser per inriktning.

Samhällsvetenskapsprogrammet

Programmet prognostiseras få 135 behöriga elever, Sannarpsgymnasiet 120 elever och Sturegymnasiet 15 elever. Samtidigt är det ett översök på de fristående gymnasieskolor där prognosen visar på ytterligare 18 elever till de kommunala skolorna. För att få till en så optimal organisation som möjligt bör antalet platser på Sannarpsgymnasiet minskas till 120 platser och Sturegymnasiet till 30 platser vilket ger en total organisation på 150 platser. I samband med antagningen kan programmet göra ett överintag om totalt 14 platser.

VVS- och fastighetsprogrammet

Programmet erbjuds både som skolförlagd, 16 sökande, och som lärlingsutbildning, 1 sökande. Lärlingsutbildningen är skolförlagd under årskurs 1, vilket gör att de båda organisationerna schemamässigt behöver anpassas till varandra. Prognosen visar på totalt 16 behöriga varav 1 till lärlingsutbildningen. En anpassning av scheman mellan utbildningarna för 1 elev försvårar schemaläggning, vilket gör att lärlingsutbildningen föreslås att inte starta.

Övriga nationella program

Inför preliminär antagning, den 15 april 2023, behöver övriga nationella program/inriktningar inte förändra sin preliminära organisation.

Överintag

På de program där det är organisatoriskt möjligt kommer överintag att ske.

Anpassad gymnasieskola

Till anpassad gymnasieskola är det 18 sökande (bilaga 3). Samtliga sökande bereds plats utifrån sina förutsättningar och organisationen anpassas därefter. Antagning görs av ansvarig rektor.

Introduktionsprogrammet

Obehöriga elever bereds plats inom introduktionsprogrammet.

Introduktionsprogrammen inrättades i samband med Gy-11. Dessa utbildningsvägar är för elever som inte är behöriga för att läsa ett nationellt program inom gymnasieskolan.

Introduktionsprogrammen (IM) är:

- Programinriktat val (IMV)
- Yrkesintroduktion (IMY)
- Individuellt alternativ (IMA)
- Språkintröduktion (IMS)

Utöver vad som gäller för all gymnasieutbildning enligt skollagens 15 kap. 2 § är syftet med:

- programinriktat val att elever ska få en utbildning som är inriktad mot ett visst nationellt program och att de så snart som möjligt ska kunna antas till det programmet.
- yrkesintroduktion att elever ska få en yrkesinriktad utbildning som underlättar för dem att etablera sig på arbetsmarknaden eller som leder till studier på ett yrkesprogram.
- individuellt alternativ att elever ska gå vidare till yrkesintroduktion, annan fortsatt utbildning eller arbetsmarknaden.

- språkinträdning att ge nyanlända ungdomar en utbildning med tyngdpunkt i det svenska språket, vilken möjliggör för dem att gå vidare i gymnasieskolan eller till annan utbildning.

För programriktat val (IMV) skapas ingen egen organisation utan de kopplas till respektive program. På yrkesprogrammen tas eleverna in efter betyg samt i mån av plats och antalet utbildningsplatser rymms inom respektive programs utbildningsplatser, se bilaga 1.

På de högskoleförberedande programmen tas eleverna in individuellt, utifrån rektorsbeslut, och antalet utbildningsplatser rymms inom respektive programs utbildningsplatser, se bilaga 1.

Enligt prognos tas 75 elever in på programriktat val kopplat till yrkesprogrammen på de tre kommunala gymnasieskolorna.

Yrkesintroduktionen (IMY) har tidigare inte varit sökbar och inte direkt kopplad till respektive yrkesprogram.

Det finns visst utrymme för att utöka antalet platser inom introduktionsprogrammet. För att öka obehöriga elevers möjlighet till en yrkesutbildning föreslås därför att yrkesintroduktionen mot restaurang- och livsmedelsprogrammet görs sökbar med en organisation om 12 platser.

För övrig yrkesintroduktion tas eleverna in individuellt, utifrån rektorsbeslut, och får sin utbildning inom yrkesintroduktion kopplad till ett eller flera utbildningsområden utifrån varje gymnasieskolas programutbud.

Antagningen till individuellt alternativ (IMA) är individuell utifrån rektorsbeslut. Enligt prognos behöver ca 90 elever tas in på individuellt alternativ på de tre kommunala gymnasieskolorna.

Antagningen till IMAAST, individuellt alternativ för elever med diagnos inom autismspektrumet, är individuell utifrån rektorsbeslut. Enligt prognos tas 12 elever in på IMAAST på Sturegymnasiet. Troligen är det ytterligare 4–10 elever som är i behov av en utbildning likt IMAAST, men som inte har en utredd diagnos inom autismspektrumet. Dessa elever ingår i underlaget till individuellt alternativ (IMA).

Antagningen till språkinträdningen (IMS) är individuell utifrån rektorsbeslut. Enligt prognos kommer 26 elever från grundskolan till språkinträdningen.

Utbildningarna inom introduktionsprogrammen följer den utbildningsplan som utbildnings- och arbetsmarknadsnämnden fastställt.

Hållbarhetsanalys

Antalet sökande den 15 februari är 38 fler elever jämfört med föregående år. De senaste åren har det tillkommit i snitt 69 elever i omvalsperioden, vilket gör att organisationen kan behöva ändras efter omvalsperioden. Andelen obehöriga elever i årskurs 9 ligger kvar på en fortsatt hög nivå samtidigt som andelen elever inom introduktionsprogrammets individuellt alternativ (IMA) som läser mer än 1 år ökar, vilket gör att denna organisation blir större för varje år. Dessa elevgrupper har behov av mer stöd i undervisningen samt tillgång till mer anpassade lokaler för undervisning i mindre grupper.

Elevernas intresse av de olika utbildningarna visar att antalet elever kommer att överstiga lokalernas kapacitet, framför allt för Kattegattgymnasiet och Sannarpsgymnasiet. Detta kan leda till att färre elever får sitt förstahandsval eller att de kommer att erbjudas en plats hos annan utbildningsanordnare.

Försenad utbyggnad av Sannarpsgymnasiet och försenad nybyggnation av bygg- och anläggningsprogrammet invid Kristinehed gör sig påmind. Även utbyggnad av idrottshallar i anslutning till Kattegattgymnasiet, Sannarpsgymnasiet och Kristinehed påverkar möjligheten att anpassa gymnasieorganisationen fullt ut utifrån elevernas intresse.

Ärendets beslutsgång

Utbildnings- och arbetsmarknadsnämnden fattar beslut i ärendet.

Beslutsunderlag

1. Preliminär gymnasieorganisation läsåret 2023/2024, daterad 2023-03-06
2. Förstahandssökande och elevprognos ht -23, daterad 2023-03-06
3. Sökande till anpassad gymnasieskola, daterad 2023-03-06

Information om beslutet

Utbildnings- och arbetsmarknadsförvaltningen

Ewa Kristensson, förvaltningschef
Hanna Glans, kvalitetschef
Jörgen Krantz, planeringsutvecklare

Halmstad Gymnasieskola, program och inriktningar, preliminär organisation läsåret 23/24

Program	Skola	Inriktning	Platser	
			Per skola/inr	Tot
Barn- och fritids programmet	Sannarps gymnasiet	Fritid och hälsa Pedagogiskt och socialt arbete IMVBF ²	50	62
	Sture gymnasiet	Pedagogiskt och socialt arbete, lärling	12	
Bygg- och anläggnings programmet	Kattegatt gymnasiet	Anläggningsfordon Husbyggnad Mark och anläggning Måleri Plåtslageri IMVBA ²	96	96
Ekonomi programmet	Kattegatt gymnasiet	Ekonomi Juridik IMVEK ³	120	210
	Sannarps gymnasiet	Ekonomi Ekonomi <i>Profil Europa</i> Juridik IMVEK ³	90	
El- och energi programmet	Kattegatt gymnasiet	Dator- och kommunikationsteknik Elteknik IMVEE ²	48	48
Estetiska programmet	Sture gymnasiet	Bild och formgivning	16	128
		Dans	16	
		Dans, spets	16	
		Estetik och media, film spets	16	
		Musik	32	
		Musik, <i>profil Musikal</i>		
		Musik, Spets	16	
Teater, Spets	16			
IMVES ³				
Fordons- och transport programmet	Kristineheds gymnasiet	Karosseri och lackering ¹ Lastbil och mobila maskiner Personbil Transport IMVFT ²	48	48
Försäljnings- och service programmet	Sture gymnasiet	Handel och service Lärling IMVHA ²	30 7	37
Hantverksprogrammet ¹	Sture gymnasiet	Övriga hantverk, Frisör lärling	2	2
Hotell- och turism programmet	Sture gymnasiet	Lärling IMVHT ²	26 2	28
Industri tekniska programmet	Kattegatt gymnasiet	Produkt och maskinteknik Svetsteknik IMVIN ²	16	16
	Sture gymnasiet	Svetsteknik, lärling	0	

Halmstad Gymnasieskola, program och inriktningar, preliminär organisation läsåret 23/24

Program	Skola	Inriktning	Platser	
			Per skola/Inr	I ot
Naturbruksprogrammet ¹	Sture gymnasiet	Djurvård, lärling Lantbruk, lärling Trädgård, lärling	0 3 3	6
Naturvetenskaps programmet	Kattegatt gymnasiet	Naturvetenskap Naturvetenskap och samhälle IMVNA ³	90	150
	Sannarps gymnasiet	Natur estet, särskild variant Naturvetenskap Naturvetenskap <i>Profil Europa</i> Naturvetenskap och samhälle IMVNA ³	60	
Restaurang- och livsmedels programmet	Sture gymnasiet	Kök och servering Kök och servering, lärling Bageri och konditori, lärling ¹ IMVRL ² IMYRL	30 6 4 12	40 12
Samhällsvetenskaps programmet	Sannarps gymnasiet	Beteendevetenskap estet, särskild variant Beteendevetenskap Samhällsvetenskap Samhällsvetenskap <i>Profil Europa</i> IMVSA ³	120	150
	Sture gymnasiet	Beteendevetenskap Medier, information och kommunikation IMVSA ³	30	
Teknik programmet	Kattegatt gymnasiet	Design och produktutveckling Informations- och medieteknik Produktionsteknik Samhällsbyggande och miljö Teknikvetenskap IMVTE ³	90	90
Vvs- och fastighets programmet	Kattegatt gymnasiet	Kyl- och värmepumpsteknik Ventilation Vvs IMVVF ²		16
	Sture gymnasiet	Kyl- och värmepumpsteknik, lärling Ventilation, lärling Vvs, lärling	0 0 0	
Vård- och omsorgs programmet	Sannarps gymnasiet	IMVVO ²	30	36
	Sture gymnasiet	Lärling	6	
Programmet för administration, handel och varuhantering, Sturegymnasiet			3	20
Programmet för fastighet, anläggning och byggnation, lärling, Sturegymnasiet			3	
Programmet för hotell, restaurang och bageri, Sturegymnasiet			3	
Programmet för hälsa, vård och omsorg, Sturegymnasiet			3	
Särkolans individuella program, Sannarp			4	
Särkolans individuella program, Sturegymnasiet			4	

¹ Erbjuds endast som lärlingsutbildning

1195

² Yrkesprogram, IMV i mån av plats, ej lärlingsutbildning

³ Högskoleförberedande program, IMV individuell antagning

Datum
2023-03-06

Bilaga 2, Förstahandssökande och elevprognos ht -23

Program	1:sök ¹	Behöriga	Prognos behöriga ²	Prognos IMV ²	Prel org	Ny prel org ³
Barn- och fritidsprogrammet	60	35	48	10	50	
Barn- och fritidsprogrammet, lärling	12	4	7		12	
Bygg- och anläggningsprogrammet	112	68	90	18	96	
Ekonomiprogrammet, Kattegatt	172	157	159 ⁴		150	120
Ekonomiprogrammet, Sannarp	82	73	75 ⁴		90	
El- och energiprogrammet	57	41	49	4	48	
Estetiska programmet	70	55	60		116	
-Bild	21	15	17		16	
-Dans	1	0	1		16	
-Dans, spetsutbildning	4	4	4		16	
-Estetik och media, spetsutbildning film	11	7	9		16	
-Musik	9	8	8		32	
-Musik, spetsutbildning	11	8	9		16	
-Teater, spetsutbildning	13	13	13		16	
Fordon-och transportprogrammet	81	49	57	12	48	
Försäljning- och serviceprogrammet	11	2	7	9	30	
Försäljning- och serviceprogrammet, lärling	3	1	2		7	
Hantverksprogrammet, lärling	0	0	0		2	
Hotell- och turismprogrammet	11	6	7	1	26	
Hotell- och turismprogrammet, lärling	3	2	2		2	
Industritekniska programmet	10	5	7	2	16	
Industritekniska programmet, lärling	0	0	0		3	0
Naturbruksprogrammet, lärling	0	0	0		9	6
Naturvetenskapsprogrammet, Kattegatt	119	101	103		90	
Naturvetenskapsprogrammet, Sannarp	41	39	45		60	
Restaurang- och livsmedelsprogrammet	23	16	20	2	30	
Restaurang- och livsmedelsprogrammet, lärling	7	4	4		10	

Samhällsvetenskapsprogrammet, Sannarp	134	115	120 ⁵		150	120
Samhällsvetenskapsprogrammet, Sture	17	15	15 ⁵		60	30
Teknikprogrammet	84	75	81		90	
Vvs- och fastighetsprogrammet	16	11	15	2	16	
Vvs- och fastighetsprogrammet, lärling	1	1	1		9	0
Vård- och omsorgsprogrammet	29	16	20	5	30	
Vård- och omsorgsprogrammet, lärling	2	2	2		6	

¹ I antalet sökande ingår även sökande till Introduktionsprogrammets programinriktat val (IMV) på respektive program

² I prognos "Behöriga" och "Prognos IMV" ingår översök från andra program, både i egen regi och hos annan huvudman.

³ Ny preliminär organisation = preliminär organisation om inget annat anges.

⁴ Översök till Ekonomiprogrammet är totalt 29 elever och ingår inte i angivna siffror

⁵ Översök till Samhällsvetenskapsprogrammet är totalt 18 elever och ingår inte i angivna siffror



Datum
2023-03-06

Bilaga 3, Sökande till anpassad gymnasieskola

Gymnasiesärskolan program	Sökande	Platser
Administration, handel och varuhantering	1	3
Fastighet, anläggning och byggnation	4	3
Hotell, restaurang och bageri	2	3
Hälsa, vård och omsorg	5	3
Individuellt program	6	8

Postadress
Utbildnings- och
arbetsmarknadsförvaltningen
Box 248
301 06 Halmstad

Organisationsnr: 212000-1215

Besöksadress
Utbildnings- och
arbetsmarknadsförvaltningen
Fredriksvallsgatan 7
Halmstad

Telefon
035-13 70 00

E-post
direkt@halmstad.se

Webbplats
www.halmstad.se

Ärende UAN 2023/00095

Beslutsinstans: Utbildnings- och arbetsmarknadsnämnden
Ärendets ursprung: Utbildnings- och arbetsmarknadsförvaltningen

Elevantal i gymnasieskolan 2023

Utbildnings- och arbetsmarknadsförvaltningens förslag till beslut

1. Utbildnings- och arbetsmarknadsnämnden beslutar att godkänna redovisningen av elevantal i gymnasieskolan 2023 enligt bilaga 1 *Elevantal per program 2023–2025*, daterad 2023-03-06.

Sammanfattning av ärendet

Det totala antalet elever i Halmstad gymnasieskola den 15 februari 2023 är 3 397. Antalet elever, folkbokförda i Halmstad, som läser vid fristående gymnasieskolor är 811 och antalet elever hos andra huvudmän är 92. Antalet elever från andra kommuner vid de egna skolorna i Halmstad är 602.

I bilaga *Elevantal per program 2023–2025* redovisas faktiska siffror för vårterminen 2023 efter känt utfall den 15 februari 2023. Bilagan innehåller prognos fram till och med höstterminen 2025.

Ärendets beredning

Inom kommunen

Ärendet är berett av planeringsutvecklare.

Facklig samverkan

Information i HUKSAM den 22 mars 2023.

Beskrivning av ärendet

Bakgrund

Den 15 februari (vårtermin) och den 15 september (hösttermin) görs en uppföljning av elevtalen, som sammanställs och rapporteras till utbildnings- och arbetsmarknadsnämnden månaden därefter.

Analys

Analys av förslaget

Det totala antalet elever i Halmstad gymnasieskola den 15 februari 2023 (vårterminen 2023) är 3 397. Eleverna är fördelade på nationella program (2 972), introduktionsprogrammet, exkl. språkin introduktionen (257), språkin introduktionen (95) samt gymnasiesärskolan (73).

Ett stort antal obehöriga elever (258 elever höstterminsbetygen i årskurs 9) försvårar prognostiseringen över antalet elever som kommer till de nationella programmen och till introduktionsprogrammet.

Prognosen för de kommande åren bygger på de senaste årens sökbild och tendens över antalet obehöriga samt hur många platser det finns tillgängliga på respektive program.

Från andra kommuner

Av det totala antalet elever i Halmstad gymnasieskola, 3 397, kommer 602 elever från andra kommuner.

Till andra huvudmän

Det totala antalet elever, folkbokförda i Halmstad, som bedriver sina studier hos andra huvudmän är 903 elever fördelat på fristående gymnasieskolor (811) och andra huvudmän (92).

Hållbarhetsanalys

Utfallet den 15 februari 2023 ligger till grund för vårterminen 2023 års ekonomiska avstämning för gymnasieskolan och prognosen för höstterminen 2023 ligger till grund för gymnasieskolans ekonomiska prognos för år 2023. Utfallet ligger även till grund för prognoser över längre tid.

Ärendets beslutsgång

Utbildnings- och arbetsmarknadsnämnden fattar beslut i ärendet.

Beslutsunderlag

1. Elevantal per program, 2023–2025, daterad 2023-03-06.
2. Elevantal per program 2023-02-15, flickor och pojkar.

Information om beslutet

Utbildnings- och arbetsmarknadsförvaltningen

Ewa Kristensson, förvaltningschef
Hanna Glans, kvalitetschef
Jörgen Krantz, planeringsutvecklare

Förkortningar

BF	Barn- och fritidsprogrammet
BA	Bygg- och anläggningsprogrammet
BAANL	Bygg- och anläggningsprogrammet, anläggningsmaskinförare
EE	EI- och energiprogrammet
EK	Ekonomiprogrammet
ES	Estetiska programmet
FT	Fordon- och transportprogrammet
HA	Handel- och administrationsprogrammet
FS	Försäljnings- och serviceprogrammet
HV	Hantverksprogrammet
HT	Hotell- och turismprogrammet
IN	Industri tekniska programmet
NA	Naturvetenskapsprogrammet
NB	Naturbruksprogrammet
RL	Restaurang- och livsmedelsprogrammet
SA	Samhällsvetenskapsprogrammet
TE	Teknikprogrammet
VF	Vvs- och fastighetsprogrammet
VO	Vård- och omsorgsprogrammet
Lär	Lärlingsutbildning
KG	Kattegattgymnasiet
SN	Sannarpsgymnasiet
SR	Sturegymnasiet
IM-Spår 1	Introduktionsprogrammet individuellt alternativ, autismspektrat
IMA	Introduktionsprogrammet individuellt alternativ
IMV	Introduktionsprogrammet programinriktad val
IMY	Introduktionsprogrammet yrkesintroduktion
IMSPR	Introduktionsprogrammet språkintröduktion
SÄR IV	Särskolans individuella program
SÄR PAHV	Särskolans program administration, handel och varuhantering
SÄR FAB	Särskolans program fastighet, anläggning och byggnation
SÄR PHRB	Särskolans program hotell, restaurang och bageri
SÄR HVO	Särskolans program hälsa, vård och omsorg
HST	Halmstad
AK	Andra kommuner
IKE	Interkommunal ersättning
Fristående	Fristående gymnasieskolor
AHM	Andra huvudmän

Elevantal 2023-2025 i Halmstads gymnasieskolor

Efter utfall 2023-02-15

Fastställt av Jörgen Krantz 2023-03-06

Program	Antal elever 2023				Antal elever 2024				Antal elever 2025			
	Utrall	Prognos	Snitt		Prognos	Prognos	Snitt		Prognos	Prognos	Snitt	
BF	108	115	111,5		114	134	124,0		132	136	134,0	
BF lär	24	26	25,0		25	22	23,5		21	20	20,5	
BA	208	213	210,5		211	215	213,0		213	205	209,0	
BAANL	32	33	32,5		33	32	32,5		32	32	32,0	
EE	124	142	133,0		141	141	141,0		140	142	141,0	
EK-KG	401	401	401,0		397	373	385,0		369	375	372,0	
EK-SN	241	248	244,5		246	275	260,5		272	275	273,5	
EK	642	649	645,5		643	648	645,5		641	650	645,5	
ES	211	197	204,0		195	194	194,5		192	179	185,5	
FT	133	136	134,5		135	142	138,5		141	142	141,5	
HA/FS	46	38	42,0		37	27	32,0		27	27	27,0	
HA/FS lär	6	8	7,0		8	3	5,5		3	5	4,0	
HV Lär	0	0	0,0		0	1	0,5		1	2	1,5	
HT	35	28	31,5		28	29	28,5		28	27	27,5	
HT lär	1	2	1,5		2	3	2,5		3	5	4,0	
IN	25	22	23,5		22	19	20,5		19	21	20,0	
IN lär	0	0	0,0		0	1	0,5		1	2	1,5	
NA-KG	279	278	278,5		275	267	271,0		264	265	264,5	
NA-SN	156	154	155,0		152	149	150,5		148	140	144,0	
NA	435	432	433,5		427	416	421,5		412	405	408,5	
NB lär	0	0	0,0		0	3	1,5		3	6	4,5	
RL	71	63	67,0		60	64	62,0		63	61	62,0	
RL lär	12	16	14,0		16	17	16,5		16	14	15,0	
SA-SN	403	390	396,5		386	367	376,5		363	366	364,5	
SA-SR	76	64	70,0		63	62	62,5		61	64	62,5	
SA	479	454	466,5		449	429	439,0		424	430	427,0	
TE	257	251	254,0		248	227	237,5		225	224	224,5	
VF	29	45	37,0		45	48	46,5		48	48	48,0	
VF lär	11	1	6,0		1	1	1,0		1	2	1,5	
VO	71	66	68,5		65	63	64,0		62	63	62,5	
VO lär	12	12	12,0		11	10	10,5		10	5	7,5	
Summa	2972	2949	2961		2916	2889	2902,5		2858	2853	2855,5	
KG	1323	1352	1337,5	45,2 %	1309	1260	1284,5	44,3 %	1246	1248	1247,0	43,7 %
SN	1144	1142	1143,0	38,6 %	1161	1192	1176,5	40,5 %	1182	1186	1184,0	41,5 %
SR	505	455	480,0	16,2 %	446	437	441,5	15,2 %	430	419	424,5	14,9 %
Summa nat progr	2972	2949	2960,5	100,0 %	2916	2889	2902,5	100,0 %	2858	2853	2855,5	100,0 %

HST = Halmstad
FRI = Annan kommun
AHM = Andra huvudmän

Program	Antal elever 2023				Antal elever 2024				Antal elever 2025			
	Utfall	Prognos	Snitt		Prognos	Prognos	Snitt		Prognos	Prognos	Snitt	
	VT	HT			VT	HT			VT	HT		
IM-Spår 1 KG	1	0	0,5		0	0	0,0		0	0	0,0	
IM-Spår 1 SR	38	40	39,0		40	36	38,0		36	37	36,5	
IMA/IMV/IMY-KG	65	101	83,0		96	111	103,5		106	115	110,5	
IMA/IMV/IMY-SN	54	73	63,5		68	84	76,0		74	87	80,5	
IMA/IMV/IMY-SR	99	112	105,5		107	109	108,0		104	112	108,0	
IM-SPR KG	95	83	89,0		88	80	84,0		85	72	78,5	
IM	352	409	380,5		406	435	420,5		415	446	430,5	
SÄR IV SN	9	8	8,5		8	8	8,0		10	11	10,5	
SÄRSN	9	8	8,5		8	8	8,0		10	11	10,5	
SÄR PAHV	14	14	14,0		14	18	16,0		18	20	19,0	
SÄR FAB	6	7	6,5		7	7	7,0		7	11	9,0	
SÄR PHRB	9	8	8,5		8	7	7,5		7	6	6,5	
SÄR HVO	11	14	12,5		14	17	15,5		17	20	18,5	
SÄR IV SR	24	24	24,0		24	25	24,5		25	25	25,0	
SARSR	64	67	65,5		67	74	70,5		74	82	78,0	
SAR	73	75	74,0		75	82	78,5		84	93	88,5	
Summa	425	484	454,5		481	517	499,0		499	539	519,0	
KG	161	184	172,5	38,0 %	184	191	187,5	38,4 %	191	187	189,0	37,6 %
SN	63	81	72,0	15,8 %	76	92	84,0	17,2 %	84	98	91,0	18,1 %
SR	201	219	210,0	46,2 %	214	219	216,5	44,4 %	214	231	222,5	44,3 %
Summa ej behöriga & Sär	425	484	454,5	100,0 %	474	502	488,0	100,0 %	489	516	502,5	100,0 %

Totalt antal elever i Halmstads gymnasieskolor inklusive elever från andra kommuner

KG	1484	1536	1510,0	44,2 %	1493	1451	1472,0	43,4 %	1437	1435	1436,0	42,8 %
SN	1207	1223	1215,0	35,6 %	1237	1284	1260,5	37,2 %	1266	1284	1275,0	38,0 %
SR	706	674	690,0	20,2 %	660	656	658,0	19,4 %	644	650	647,0	19,3 %
Totalt i HST	3397	3433	3415,0	100,0 %	3390	3391	3390,5	100,0 %	3347	3369	3358,0	100,0 %

HST = Halmstad
FRI = Annan kommun
AHM = Andra huvudmän

Elevantal 2022-2024 i Halmstads gymnasieskolor & i andra skolor

Totalt antal elever i Halmstads gymnasieskolor inklusive elever från andra kommuner

	Antal elever 2023			Andel%	Antal elever 2024			Andel%	Antal elever 2025			Andel%			
	Utfall	Prognos			Snitt	Prognos	Prognos		Snitt	Prognos	Prognos		Snitt		
	VT	HT			VT	HT			VT	HT					
Totalt i HST	3397	3433	3415,0		3390	3391	3390,5		3347	3369	3358,0				
Från HST	2795	2824	2809,5	64,5 %	2787	2791	2789,0	63,6 %	2753	2767	2760,0	63,4 %			
Från AK (IKE)	602	609	605,5	13,9 %	603	600	601,5	13,7 %	594	602	598,0	13,7 %			
Totalt i HST	3397	3433	3415,0		3390	3391	3390,5		3347	3369	3358,0				

Elever folkbokförda i Halmstad i andra skolor

	Antal elever 2023			Andel % >	Antal elever 2024			Andel %	Antal elever 2025			Andel %			
	Utfall	Prognos			Snitt	Prognos	Prognos		Snitt	Prognos	Prognos		Snitt		
	VT	HT			VT	HT			VT	HT					
Fristående	811	882	846,5	19,4 %	882	909	895,5	20,4 %	909	902	905,5	20,8 %			
AHM	92	98	95,0	2,2 %	98	96	97,0	2,2 %	96	90	93,0	2,1 %			
Totalt i andra	903	980	941,5		980	1005	992,5		1005	992	998,5				
Andel % >				100,0 %				100,0 %				100,0 %			
Elever totalt	4300	4413	4356,5		4370	4396	4383,0	0,6 %	4352	4361	4356,5	-0,6 %			

HST = Halmstad
FRI = Annan kommun
AHM = Andra huvudmän

Elevantal per program 2023-09-15, flickor och pojkar

Program	Utfall	Flickor	%	Pojkar	%
BF	108	59	55%	49	45%
BF lär	24	21	88%	3	13%
BA	208	12	6%	196	94%
BAANL	32	2	6%	30	94%
EE	124	5	4%	119	96%
EK-KG	401	221	55%	180	45%
EK-SN	241	133	55%	108	45%
EK, totalt	642	354	55%	288	45%
ES	211	155	73%	56	27%
FT	133	30	23%	103	77%
HA/FS	46	21	46%	25	54%
HA/FS lär	6	4	67%	2	33%
HV Lär	0	0	0%	0	0%
HT	35	29	83%	6	17%
HT lär	1	0	0%	1	100%
IN	25	0	0%	25	100%
IN lär	0	0	0%	0	0%
NA-KG	279	151	54%	128	46%
NA-SN	156	93	60%	63	40%
NA, totalt	435	244	56%	191	44%
NB lär	0	0	0%	0	0%
RL	71	41	58%	30	42%
RL lär	12	5	42%	7	58%
SA-SN	403	242	60%	161	40%
SA-SR	76	52	68%	24	32%
SA, totalt	479	294	61%	185	39%
TE	257	64	25%	193	75%
VF	29	2	7%	27	93%
VF lär	11	0	0%	11	100%
VO	71	65	92%	6	8%
VO lär	12	11	92%	1	8%
Summa	2972	1418	48%	1554	52%

	Utfall	Flickor	%	Pojkar	%
KG	1323	455	34%	868	66%
SN	1144	624	55%	520	45%
SR	505	339	67%	166	33%
Summa nat progr	2972	1418	48%	1554	52%

Elevantal per program 2023-09-15, flickor och pojkar

Program	Utfall	Flickor	%	Pojkar	%
IM-Spår 1 KG	1	0	0%	1	0%
IM-Spår 1 SR	38	13	34%	25	66%
IMA/IMV/IMY-KG	65	5	8%	60	92%
IMA/IMV/IMY-SN	54	28	52%	26	48%
IMA/IMV/IMY-SR	99	68	69%	31	31%
IM-SPR KG	95	44	46%	51	54%
IM, totalt	352	158	45%	194	55%

Program	Utfall	Flickor	%	Pojkar	%
SÅR IV SN	9	0	0%	9	100%
SÅRSN	9	0	0%	9	100%
SÅR PAHV	14	8	57%	6	43%
SÅR FAB	6	0	0%	6	100%
SÅR PHRB	9	3	33%	6	67%
SÅR HVO	11	11	100%	0	0%
SÅR IV SR	24	7	29%	17	71%
SÅRSR	64	29	45%	35	55%
SÅR, totalt	73	29	40%	44	60%
Summa	425	187	44%	238	56%

	Utfall	Flickor	%	Pojkar	%
KG	161	49	30%	112	70%
SN	63	28	44%	35	56%
SR	201	110	55%	91	45%
Summa ej behörig	425	187	44%	238	56%

Totalt antal elever i Halmstads gymnasieskolor inklusive elever från andra kommuner

	Utfall	Flickor	%	Pojkar	%
KG	1484	504	34%	980	66%
SN	1207	652	54%	555	46%
SR	706	449	64%	257	36%
Totalt i HST	3397	1605	47%	1792	53%
Varar från AK (IKE)	605	289	48%	316	52%

Elever folkbokförda i Halmstad i andra skolor

	Utfall	Flickor	%	Pojkar	%
Fristående	811	442	55%	369	45%
AHM	92	43	47%	49	53%
Totalt i andra	903	485	54%	418	46%

	Utfall	Flickor	%	Pojkar	%
Elever totalt	4300	2090	49%	2210	51%

HST = Halmstad
 FRI = Annan kommun
 AHM = Andra huvudmän

Ärende UAN 2023/00096

Beslutsinstans: Utbildnings- och arbetsmarknadsnämnden
Ärendets ursprung: Utbildnings- och arbetsmarknadsförvaltningen

Elevtalsutveckling, långtidsprognos 2023

Utbildnings- och arbetsmarknadsförvaltningens förslag till beslut

Utbildnings- och arbetsmarknadsnämnden beslutar att godkänna redovisningen av elevtalsutveckling, långtidsprognos 2023 enligt bilaga 1 *Elevantal prognos 2023–2027*, daterad 2023-03-06.

Sammanfattning av ärendet

Elevunderlaget enligt Halmstads kommuns prognos över antalet 16–18-åringar visar att antalet elever ökar. I de egna skolorna läser inte bara de i kommunen folkbokförda 16–18-åringarna. Prognosen visar att andelen elever som tillkommer från andra kommuner minskar under perioden 2023–2027 från 17 % till 16 %. Prognosen för andelen elever från Halmstads kommun som väljer annan utbildningsanordnare ökar under perioden 2023–2027 från 24 % till 27 %.

Prognosen visar att antalet elever som ska rymmas inom utbildnings- och arbetsmarknadsnämndens ram år 2023 är 4 295 elever. Till år 2027 ökar antalet elever enligt prognos till 4 689 elever.

Prognosen visar att antalet elever som studerar vid de egna skolorna år 2023 är 3 415 och prognosen för år 2027 är 3 570 elever

Antalet elever som läser fler än tre år ökar på grund av att andelen obehöriga elever från grundskolan ökar. De två troliga huvudsakliga faktorerna till prognosförändringar avseende elever som söker till Halmstad samt elever som söker annan huvudman är att det finns ett underskott av undervisningslokaler vid de kommunala skolorna på programnivå, vilket gör att sökande inte kan tas in utifrån sina val samt att utbudet av fristående gymnasieskolor har ökat.

Ärendets beredning

Inom kommunen

Ärendet är berett av planeringsutvecklare.

Facklig samverkan

Information i HUKSAM den 22 mars 2023.

Beskrivning av ärendet

Bakgrund

Den 15 februari (VT) och den 15 september (HT) görs uppföljning av elevtalen, som sammanställs och rapporteras till utbildnings- och arbetsmarknadsnämnden månaden efter. I samband med dessa görs en långtidsprognos över fem kalenderår enligt bilaga 1 *Elevantal prognos 2023–2027*.

Analys

Analys av förslaget

Elevunderlaget enligt Halmstads kommuns prognos över antalet 16–18-åringar visar att antalet elever ökar. I de egna skolorna läser inte bara de i kommunen folkbokförda 16–18-åringarna. Prognosen visar att andelen elever som tillkommer från andra kommuner minskar under perioden 2023–2027 från 17 % till 16 %.

Det finns dessutom elever som påbörjat sina gymnasiestudier före eller efter 16 års ålder och ett antal elever som läser fyra eller i vissa fall fem år på gymnasiet. Det senare beror på att de antingen varit obehöriga vid antagning till gymnasiet, vilket lett till minst ett år inom introduktionsprogrammet, eller att de valt att byta till eller börja om på annan studieinriktning under sin gymnasietid.

Prognosen för andelen elever från Halmstads kommun som väljer annan utbildningsanordnare ökar under perioden 2023–2027 från 24 % till 27 %.

Prognosen visar att antalet elever som ska rymmas inom utbildnings- och arbetsmarknadsnämndens ram år 2023 är 4 295 elever. Detta är jämfört med år 2022 en ökning med 60 elever vilket motsvarar + 1,4 %.

Till år 2024 ökar antalet elever enligt prognos med ytterligare 74 elever till 4 369 elever. Ökningen fortsätter i prognosperioden till 4 689 elever. Detta är en ökning med 454 elever jämfört med år 2022, vilket motsvarar + 10,7 %.

Studerande vid de kommunala gymnasieskolorna

Prognosen visar att antalet elever som studerar vid de egna skolorna år 2023 är 3 415 (VT+HT/2) och prognosen för år 2024 är 3 391 elever, en ökning med 24 elever.

Det prognostiserade elevantalet för år 2027 är 3 570. Detta är en ökning med 163 elever, vilket motsvarar + 4,5 %. Av antalet elever vid de kommunala gymnasieskolorna är ca 18 % från andra kommuner.

Prognosen för elever i Halmstad gymnasieskola för perioden påverkas av ett stort antal faktorer, exempelvis antalet nyanlända över tid, samverkansavtal för gymnasieskolan, antalet fristående gymnasieskolor i Halmstad och närliggande kommuner samt idag okända faktorer.

Studerande hos annan huvudman

Prognosen för antalet elever som år 2023 läser hos annan utbildningsanordnare är 942, varav 847 fristående gymnasieskola (FRI) 95 hos annan huvudman (AHM) och prognosen för 2027 är 1 062 elever, 963 (FRI) och 99 (AHM).

Hållbarhetsanalys

Elevtalsutvecklingen påvisar att antalet elever som ska rymmas inom utbildnings- och arbetsmarknadsnämndens budget ökar. Antalet elever som läser fler än tre år ökar på grund av att andelen obehöriga elever från grundskolan ökar. Elevprognoserna visar att färre elever från andra kommuner väljer de kommunala skolorna samt att fler elever som är folkbokförda i Halmstad väljer en annan huvudman. De två troliga huvudsakliga faktorerna är att det finns ett underskott av

undervisningslokaler vid de kommunala skolorna på programnivå vilket gör att sökande inte kan tas in utifrån sina val samt att utbudet av fristående gymnasieskolor har ökat. Elevprognosen visar att behovet av fler undervisningslokaler finns.

Ärendets beslutsgång

Utbildnings- och arbetsmarknadsnämnden fattar beslut i ärendet.

Beslutsunderlag

1. Elevantal prognos 2023–2027, daterad 2023-03-06.

Information om beslutet

Utbildnings- och arbetsmarknadsförvaltningen

Ewa Kristensson, förvaltningschef
Hanna Glans, kvalitetschef
Jörgen Krantz, handläggare, planeringsutvecklare

Elevantal prognos 2023-2027

Fastställt av Jörgen Krantz 2023-03-06

Elevantal är snitt = VT + HT / 2

I Halmstads gymnasieskolor:

* Från Halmstad (HST)

* Från andra kommuner (IKE)

Summa i Halmstads skolor >

I andra skolor från Halmstad:

* Friskolor (FRI)

* Andra huvudmän (AHM)

Summa i andra skolor >

Totalt antal elever >

	2022 Utfall		2023 Prognos			2024 Prognos			2025 Prognos			2026 Prognos			2027 Prognos				
	Elevantal	Andel %	Elevantal	Andel %	Föränd %	Elevantal	Andel %	Föränd %	Elevantal	Andel %	Föränd %	Elevantal	Andel %	Föränd %	Elevantal	Andel %	Föränd %		
I Halmstads gymnasieskolor:																			
* Från Halmstad (HST)	2804,0	65,5	2809,5	0,2	64,5	2789,0	-0,7	63,6	2760,0	-1,0	63,4	2867	3,9	63,4	2934	2,3	63,4		
* Från andra kommuner (IKE)	613,0	14,3	605,5	-1,2	13,9	601,5	-0,7	13,7	598,0	-0,6	13,7	621	3,9	13,7	636	2,3	13,7		
Summa i Halmstads skolor >	3417,0		3415,0	-0,1		3391	-0,7		3358,0	-1,0		3488	3,9		3570	2,3			
I andra skolor från Halmstad:																			
* Friskolor (FRI)	775,0	18,1	846,5	9,2	19,4	895,5	5,8	20,4	905,5	1,1	20,8	941	3,9	20,8	963	2,3	20,8		
* Andra huvudmän (AHM)	90,5	2,1	95,0	5,0	2,2	97,0	2,1	2,2	93,0	-4,1	2,1	97	3,9	2,1	99	2,3	2,1		
Summa i andra skolor >	865,5		941,5			992,5			998,5			1037			1062				
Totalt antal elever >	4283	100,0	4357	1,7	100	4383	0,6	100	4357	-0,6	100	4525	3,9	100	4632	2,3	100		

Diff personer/elever från HST > 1)

50

49

47

-44

-45

-46

Underlag

Personer i Halmstad 16-18 år >
(enligt prognos -2050)Elever från andra kommuner >
(ca 16-17 % av personer i Halmstad)

Totalt underlag >

	2022 Utfall		2023 Prognos			2024 Prognos			2025 Prognos			2026 Prognos			2027 Prognos			
	Personer	Andel %	Personer	Föränd %	Personer	Föränd %	Personer	Föränd %	Personer	Föränd %	Personer	Föränd %	Personer	Föränd %	Personer	Föränd %	Personer	Föränd %
Personer i Halmstad 16-18 år > (enligt prognos -2050)	3 620	85,5	3 702	2,3	3 734	0,9	3 802	1,8	3 949	3,9	4 042	2,3						
Elever från andra kommuner > (ca 16-17 % av personer i Halmstad)	615	14,5	592	-3,7	635	7,2	608	-4,2	632	3,9	647	2,3						
Totalt underlag >	4235	100,0	4295	1,4	4369	1,7	4410	0,9	4581	3,9	4689	2,3						

Diff tot underlag/tot ant elever > 1)

47

62

14

-54

-56

-57

Befolkningsutveckling ålder 16-18 år enligt kommunens prognoser -2050 (uppdaterad 2022-04)

1) Differensen förklaras framförallt av att allt fler elever behöver läsa inom Introduktionsprogrammet innan de blir behöriga



Ärende UAN 2022/00393

Beslutsinstans: Utbildnings- och arbetsmarknadsnämnden
Ärendets ursprung: Kommunstyrelsen

Remiss: Granskning inför ändring av detaljplan för Valnöten 1, Vallåsskolan, Halmstad.

Utbildnings- och arbetsmarknadsförvaltningens förslag till beslut

Utbildnings- och arbetsmarknadsnämnden beslutar att anta *Granskningsyttrande inför ändring av detaljplan för Valnöten 1, Vallåsskolan, Halmstad.* enligt bilaga 1, daterad 2023-03-06.

Sammanfattning av ärendet

Planändringen avser utökad byggrätt för detaljplan inom Stadsplan 734 på fastigheten Valnöten 1 på Vallås, med syfte att öka tillåten höjd från 9 meter byggnadshöjd till 17 meter nockhöjd. Ändring av aktuell detaljplan påverkar inte någon av utbildnings- och arbetsmarknadsnämndens verksamheter.

Ärendets beredning

Inom kommunen

Ärendet är berett av planeringsutvecklare.

Facklig samverkan

Information i HUKSAM den 22 mars 2023.

Beskrivning av ärendet

Bakgrund

Granskning för Valnöten 1, Vallåsskolan är ute på remiss. Granskningshandlingarna avser en planändring av gällande detaljplan för utökning av byggrätten inom Stadsplan 734 på fastigheten Valnöten 1. Tillkommande byggrätt ska möjliggöra en skola med tre våningsplan istället för dagens två våningsplan.

Analys

Analys av förslaget

Området ligger centralt i Vallås och är redan i dag grundskola med tillhörande utemiljö. Fastigheten Valnöten 1 är 53 745 kvm stor. Området angränsar till Vallås centrum som ligger omedelbart söder om skolområdet. Skolan är således en del av centrumnoden. Till väster om fastigheten är det planerat en ny förskola samt bostäder. Här kommer även en ny skolparkering att anläggas som rymmer parkeringsbehovet för den förväntade kapacitetsökningen på Valnöten 1. I norr och öster avgränsas skolområdet av en bussgata. Norr om bussgatan finns en större park. Öster om bussgatan finns

bostadsbebyggelse och en förskola. Ärendet var ute på samråd under hösten 2022 och nu sker granskning.

En sammanfattning av inkomna yttranden i samrådet visar följande:

- Inga kommentarer som motsätter sig ändringsplanen har inkommit.
- Detaljplanens syfte har tydliggjorts att möjliggöra tre våningar i stället för två våningar.
- När det gäller trafikbuller från bussgatan så ska det arbetas in i kommande bygglovsprövning. Detta behöver beaktas vid utformning och användning av skolgården.
- När det gäller avfallshantering så ska det arbetas in i kommande bygglovsprövning ur säkerhetssynpunkt.
- Samt att tillåten nockhöjd höjs till 17 meter i stället för 15 meter bland annat eftersom man vill hålla en högre takhöjd i vissa delar samt att en eventuell trästomme kräver tjockare bjälklag men även för att kunna hålla en högre takhöjd tex i foajé.

Utbildnings- och arbetsmarknadsnämndens yttrande beskrivs i bilaga 1,

Hållbarhetsanalys

Ändring av aktuell detaljplan påverkar inte någon av utbildnings- och arbetsmarknadsnämndens verksamheter. En fördjupad analys ur ett socialt, ekonomiskt och miljömässigt perspektiv bedöms inte behöva göras.

Ärendets beslutsgång

Utbildnings- och arbetsmarknadsnämnden yttrar sig i ärendet och skickar det vidare till kommunstyrelsen för hantering.

Beslutsunderlag

1. Granskningsyttrande inför ändring av detaljplan för Valnöten 1, Vallåsskolan, Halmstad, daterat 2023-03-06
2. Planbeskrivning granskningshandling, daterad 2023-02-07.

Information om beslutet

Utbildnings- och arbetsmarknadsförvaltningen

Ewa Kristensson, förvaltningschef
Hanna Glans, kvalitetschef
Jörgen Krantz, handläggare, planeringsutvecklare

Yttrande

Utbildnings- och arbetsmarknadsnämnden
2023-03-06
UAN 2022/00393



Granskningsyttrande inför ändring av detaljplan för Valnöten 1, Vallåsskolan, Halmstad

Utbildnings- och arbetsmarknadsnämnden har inget att invända mot förslaget.

Utbildnings- och arbetsmarknadsnämnden
Christofer Lundholm, ordförande
Ewa Kristensson, förvaltningschef

PLANBESKRIVNING

GRANSKNINGSHANDLING

Tillhörande ändring av stadsplan 1380K-P734 för Vallås Centrum

VALNÖTEN 1 (Vallåsskolan)



VALLÅS, HALMSTADS KOMMUN
Standardförfarande, diarienummer KS 2019/00486
Samhällsutvecklingsavdelningen 2023-02-07

INNEHÅLL

INNEHÅLL.....	2
INLEDNING.....	3
MILJÖBEDÖMNING	5
TIDIGARE STÄLLNINGSTAGANDEN.....	6
FÖRUTSÄTTNINGAR.....	8
PLANFÖRSLAG OCH KONSEKVENSER.....	10
GENOMFÖRANDE.....	13

INLEDNING

PLANPROCESSEN

Standardförfarande tillämpas enligt Plan- och bygglag (2010:900) i nu gällande lydelse. Att ändra gällande plan istället för att ta fram en ny bedöms rimligt då föreslagen åtgärd endast avser att en parameter inom planen nämligen ändra byggnadshöjd. Tillkommande bygggrätt ska möjliggöra en byggnad med tre våningsplan istället för dagens två våningsplan.

PLANHANDLINGAR

Till planförslaget hör följande handlingar:

- Planbeskrivning för ändring av stadsplan 1380K-P734
- Samrådsredogörelse
- Ursprunglig stadsplan med ändring
- Ursprunglig beskrivning och planbestämmelser med ändring
- Undersökning av betydande miljöpåverkan
- Fastighetsförteckning

Handlingarna ska läsas tillsammans. Samtliga ovan nämnda handlingar finns tillgängliga på Samhällsutvecklingsavdelningen.

DETALJPLANENS SYFTE OCH HUVUDDRAG

Syfte

Syftet med planändringen är att utöka bygggrätten inom Stadsplan 734 på fastigheten Valnöten 1 genom att öka tillåten höjd från 9 meter byggnadshöjd till 17 meter nockhöjd.

BAKGRUND OCH UPPDRAG

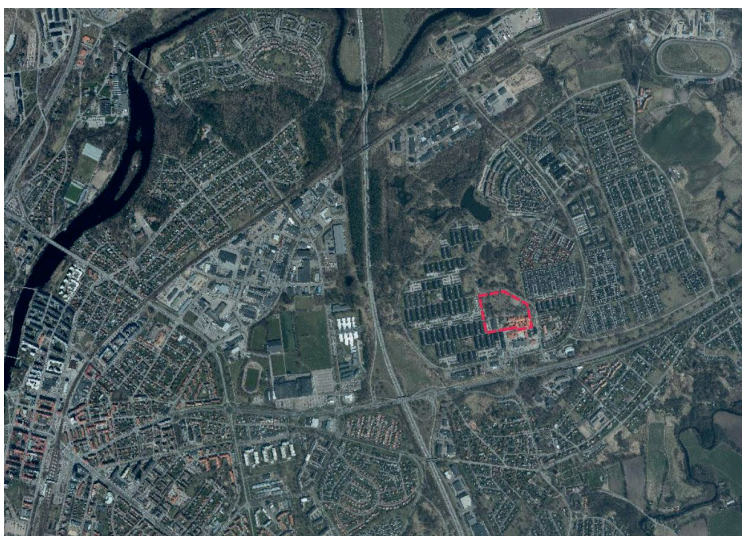
Samhällsutvecklingsavdelningen fick 2019-10-01 KSU § 157 i uppdrag att utreda planändring på fastigheten Valnöten 1 så att detaljplanen medger en ökad bygghöjd.

Det innebär att utöka byggnadshöjden till att rymma tre våningar. Från 9 meter byggnadshöjd till 17 meter nockhöjd.

PLANDATA

Lägesbestämning och areal

Området ligger centralt i Vallås och är redan idag grundskola med tillhörande utemiljö. Fastigheten Valnöten 1 är 53 666 kvm stor. Området angränsar till Vallås centrum som ligger omedelbart söder om skolområdet. Skolan är således en del av centrumnoden. Till väster om fastigheten är det planerat en ny förskola samt bostäder. Här kommer även en ny skolparkering att anläggas som rymmer parkeringsbehovet för den förväntade kapacitetsökningen på Valnöten 1. I norr och öster avgränsas skolområdet av en bussgata. Norr om bussgatan finns en större park. Öster om bussgatan finns bostadsbebyggelse och en förskola.



Markägoförhållanden

Fastigheten ägs av Halmstads kommun.



MILJÖBEDÖMNING

Till nästa generation ska vi kunna lämna över ett samhälle där de stora miljöproblemen är lösta. Riksdagen har antagit 16 miljö kvalitetsmål. De miljömål som direkt eller indirekt berörs av detta planförslag är god bebyggd miljö.

Undersökning av betydande miljöpåverkan

Enligt PBL 4 kap 34 § samt Miljöbalken SFS 1998:808 ska detaljplaner, vars genomförande kan antas innebära betydande miljöpåverkan, miljöbedömas och en miljökonsekvensbeskrivning upprättas. Undersökningen av betydande miljöpåverkan är den analys som leder fram till ställningstagandet om en miljöbedömning behöver göras eller inte.

För den ändring av detaljplan som föreslås bedöms inte en mer omfattande miljöbedömning vara nödvändig med anledning av att ändringen är av ringa omfattning då den enbart avser att ändra tillåten byggnadshöjd.

Ställningstagande

Ett genomförande av planen anses inte medföra betydande påverkan på miljön, hälsan eller hushållningen med mark, vatten eller andra resurser varför miljökonsekvensbeskrivning inte har upprättas.

TIDIGARE STÄLLNINGSTAGANDEN

PLANER OCH PROGRAM

Översiktsplan/fördjupad översiktsplan

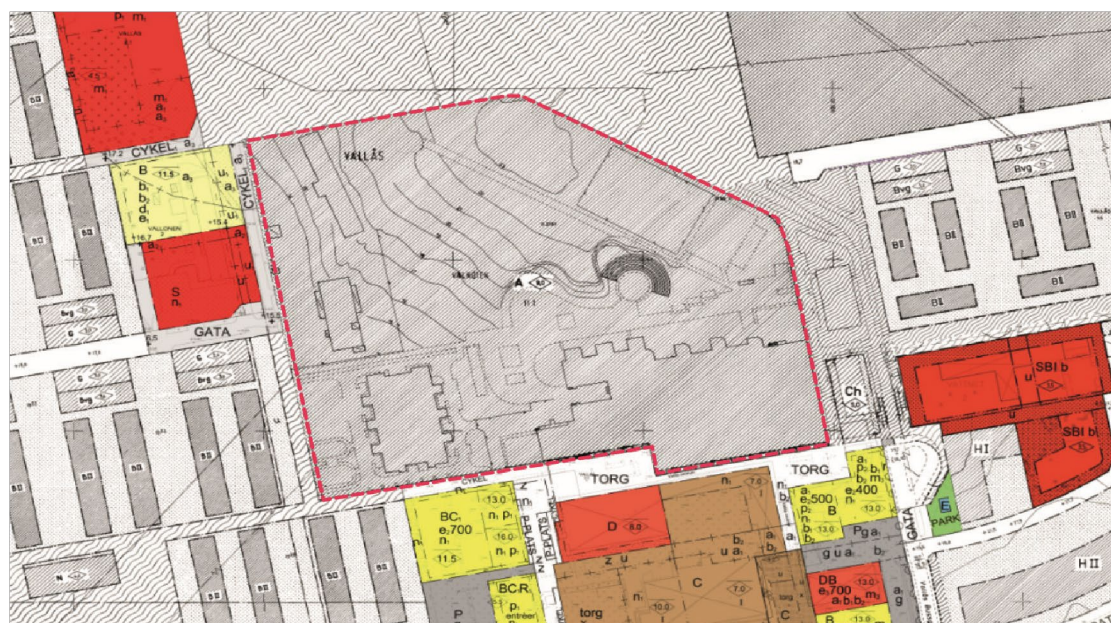
I kommunens översiktsplan, Framtidsplan 2050, (laga kraft 2022-08-12) beskrivs att kommunala prioriteringar och satsningar som skola ska ske i Halmstad och inom serviceorterna. Offentlig service, exempelvis skola, ska integreras i så stor utsträckning som möjligt med bostadsbebyggelsen. Bebyggelse ska lokaliseras så att det finns goda förutsättningar att ta sig mellan hem, skola och fritidsaktiviteter. En ambition i översiktsplanen är också att förtäta genom att utnyttja tomter som idag har låg användningsgrad. Den föreslagna ändringen av stadsplanen innebär att en högre byggnadshöjd kan tillåtas vilket bidrar till ett mer effektivt utnyttjande av marken. Platsen har även mycket goda förbindelser med gång- och cykelvägar samt närhet till kollektivtrafik. Stadsplaneändringen bedöms ligga i linje med översiktsplanens intentioner.

Gällande detaljplaner

Inom området gäller stadsplanen för Vallås centrum 1380K-P734. Planen har ingen genomförandetid kvar. Den gällande planen medger användningen "A" =Allmänt ändamål. Stadsplanen har i de södra delarna av planområdet ersatts med detaljplanerna: 1380K-P1105 och 1380K-E306, se bild nedan. Aktuellt område för ändringen är streckad nedan med röd linje.

Kommunala handlingsprogram

Förutom gällande lagstiftning rörande planering och byggande finns en rad mål och riktlinjer för Halmstad kommun. Projektet motsvarar intentionerna i Lokalförsörjningsstrategi 2019-2028.



RIKSINTRESSE

Det finns ett Natura 2000-område utmed Fylleån ca 1,5 km från planområdet. Planförslaget bedöms inte påverka detta.

Riksintresse för väg finns ca 400 meter söder om planområdet för väg 25 och ca 800 meter öster om planområdet för E6:an. Planförslaget bedöms inte påverka dessa.

Riksintresse för väderradar finns inom området. Planförslaget bedöms inte påverka detta.

FÖRUTSÄTTNINGAR

MARK, VATTEN OCH VEGETATION

Mark och vegetation

Planområdet är idag kvartersmark - allmänt ändamål. Marken norr om planområdet består idag av park i kommunal ägo.

Vattenområden och strandskydd

Inom planområdet finns inga vattenområden. Ingen del av marken berörs av strandskydd.

Dricks-, spill- och dagvatten

Inom området finns utbyggt ledningssystem för dricks-, spill- och dagvatten.

BEBYGGELSE

I väster angränsar planområdet till bostadsbebyggelse som består av hyresrätter i två våningar. Söder om området finns Vallås centrum med nybyggda bostäder i tre och fyra våningar. Till öster gränsar planområdet till bostadsbebyggelse som består av bostadsrätter.

Samhällsservice

Tillgången är god till både samhällsservice och kommersiell service i planområdets absoluta närhet.



Söder om planområdet ligger Vallås centrum. Här finns både kommersiell och offentlig service såsom mataffär, vårdcentral, folkhälsovård, bibliotek, apotek, pizzeria, blomsteraffär, hemtjänstgrupper mm. Nyligen har Vallås centrum förtätats och byggts ut både med bostäder och påbyggda verksamhetslokaler. I samband med stadsdelscentrumets upprustning har också ny verksamhet etablerat sig här såsom kafé och gym. Även de offentliga rummen, torg, för spontana möten bland stadsdelen invånare har upprustats och utökats vid upprustningen av Vallås centrum.

GATOR OCH TRAFIK

Gång- och cykeltrafik

Hela Vallås har ett väl utbyggt gång- och cykelnät som är bundet med stadens övergripande nät. Vallås är försett med ett separat gång- och cykelnät som är åtskilt från biltrafiken och har en annan struktur än bilvägarna. Cykelvägen som löper utmed planområdet är synnerligen viktig för Vallåsborna. De utgör ett tryggt och trafiksäkert sätt att röra sig från Vallås västra och norra delar som är tätbebyggt med flerbostadshus till den stora grundskolan och stadsdelens centrum med service. På Vallås finns det mycket goda förutsättningar för att gå och cykla säkert.

Kollektivtrafik

Vallås trafikeras med en av kollektivtrafikens stomlinjer med hög turtäthet och flera avgångar per timme. Busshållplatsen är placerad omedelbart öster om planområdet. Både Halmstads centrum och Resecentrum nås således smidigt med kollektivtrafik.

Till regional busstrafik vid väg 25 är det ungefär 400 meter.

Biltrafik och gator

Utanför planområdet matas området via Nyvången i söder och Tynavägen i norr från Strandvallen som tillsammans med Kornhillsvägen omgärdar och trafik försörjer Vallås. Både Tynavägen och Nyvången är hastighetsbegränsande till 30 km/h, men är mycket raka vilket kan leda till problem när trafikmängden ökar eftersom det är lätt att köra för fort på dem. Bostädernas garage och parkeringsplatser angränsar till gatorna och skapar på så vis en buffert mellan gatan och bostadshusen.

Cykel- och bilparkering

Cykelparkering finns i nuläget på fastigheten. Bilparkeringar ligger på närliggande fastigheter.

HÄLSA OCH SÄKERHET

Allmänt

Tillgänglighet till friyta, avvägd mängd sol, ljusinsläpp till fastigheten osv regleras i bygglovet. Solstudier som visar på goda förhållanden blir extra viktigt då nockhöjden ökar.

Planområdet gränsar till parkmark.

PLANFÖRSLAG OCH KONSEKVENSER

MARK, VATTEN OCH VEGETATION

Mark och park

Inom planområdet är all mark sedan tidigare detaljplanlagd som kvartersmark, allmänt ändamål så ingen befintlig allmän platsmark kommer att tas i anspråk. Marken norr om planområdet består idag av park i kommunal ägo.

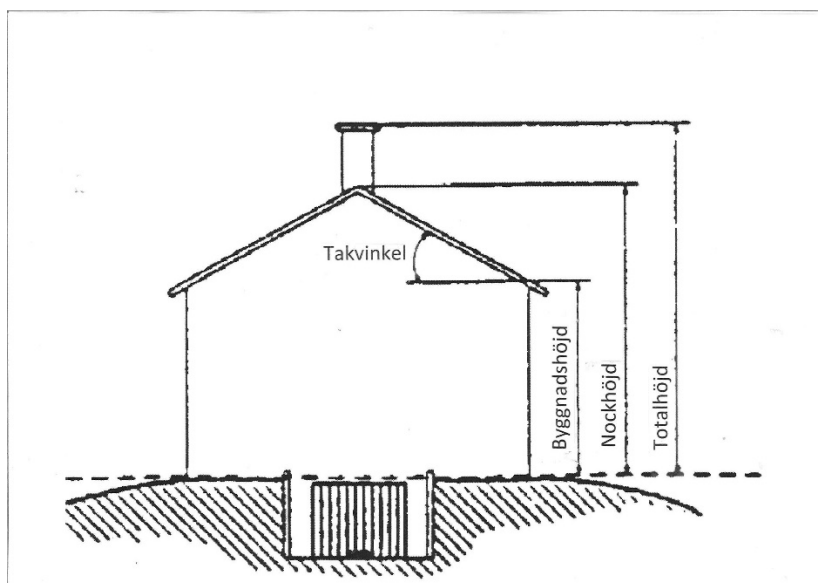
Vattenområden och strandskydd

Inom planområdet finns inga vattenområden. Ingen del av marken berörs av strandskydd.

BEBYGGELSE

Nockhöjd

Utifrån platsens karaktär och intilliggande miljö bedöms tomten tåla högre byggnation. En ändring av tillåten byggnadshöjd från 9 meter till 17 meter nockhöjd föreslås. Intilliggande byggnation har en byggnadshöjd på 13 meter respektive 16 meter. Utifrån planändringens syfte finns inga motiv att tillåta ännu högre byggnation.



Ändrad bestämmelse nockhöjd

För fastigheten Valnöten 1 ökar från 9 meter byggnadshöjd till 17 meter nockhöjd. Se ändrad plankarta nedan. Ändringen bedöms inte påverka skuggning av andra fastigheter.

Friyta, bebyggd area

Genom att möjliggöra en högre byggnation avser man att öka tillåten höjd på byggnation till motsvarande tre våningar. Byggnationen ska även främja tryggheten på både Vallåsskolan och Vallås centrum. De mest ytkrävande lösningarna med 30 kvm friyta per elev och skolbyggnad i två plan och idrottshall i ett plan (ryms inom gällande detaljplan) innebär ett behov av totalt 40 800 kvm.

Då fastigheten är 53 666 kvm innebär det att ytbehoven inte föranleder någon planändring. Då detaljplanen är planlagd som "A" – allmänt ändamål kan detaljplanen även tillåta fler kommunala verksamheter. Vid behov kan fastigheten bebyggas med tex en ny idrottshall med läktare men även t ex ett nytt bibliotek. Vilket gör att planområdet kommer även att locka folk på kvällar och helger vilket främjar tryggheten i området.

GATOR OCH TRAFIK

Gång- och cykeltrafik

Planförslaget kommer att göra att gång- och cykeltrafiken ökar då fler elever samt personal kommer att befinna sig på skolan men dagens gång- och cykelvägnät bedöms klara den ökningen.

Kollektivtrafik

Planförslaget kommer att göra att antal resande ökar då fler elever samt personal kommer att ta sig till och från skolan men nuvarande höga turtäthet bedöms klara den ökningen.

Trafikbuller från bussgatan kommer att beaktas vid bygglovsprövning när det gäller utformning och användning av skolgården.

Biltrafik och gator

Vid framtagande av detaljplanen 1380K-P2020/1 Vallonen 2 och del av Vallås 1:1 gjordes trafikåtgärder som även berör denna planändring. Den ökade byggrätten genererar en viss ökad mängd biltrafik då trafiken kommer att öka på Nyvången där skolans parkering ligger samt där planeras det en vändplats som är avsedd att användas av föräldrar som lämnar och hämtar barn vid skolan samt vid Vallås Torg där det också finns en vändplats.

Cykelparkering

Cykelparkering enligt kommunens P-norm ska anläggas inom respektive fastighet. Skolans cykelparkeringar skall anläggas inom skolans fastighet Valnöten 1.

Bilparkering

Parkeringar kan inte anordnas på fastigheten då möjligheten saknas helt att anlägga parkering då fastigheten är omgärdad av park, torg, cykelväg och bussgata. Dvs områden som är olämpliga för en större trafikmängd. Vid planläggningen av fastigheten Vallonen 2 och del av Vallås 1:1 (detaljplan 1380K-P2020/1) planlades ett område som är avsett för parkering för skolan. Ytan är avsatt i detaljplanen för att parkeringsplatsen ska rymma parkeringsbehovet även efter skolans planerade utbyggnad med en utökad byggnadshöjd. Det finns utrymme för både korttids parkeringar för föräldrar som går av för att lämna och hämta sina barn, samt parkeringsplatser för personal med flera som har behov av att parkera hela dagen.

HÄLSA OCH SÄKERHET

Allmänt

En viss mängd ökad biltrafik kommer planändringen att medföra.

Ändringen av detaljplanen bedöms ej medföra några nämnvärda risker beträffande hälsa och säkerhet.

TEKNISK FÖRSÖRJNING

Energiförsörjning

Kommunens handlingsprogram för hållbar energi 2015-2020 anger mål och riktlinjer för en effektiv och hållbar energianvändning.

Dagvattenhantering

I parken norr om detaljplaneområdet finns det gott om plats för dagvattenfördröjande åtgärder om det skulle behövas i framtiden. Det är även positivt ur dagvattensynpunkt att bygga på höjden istället för att hård göra mer mark vilket hade behövts om byggnaden istället hade brett ut sig.

Avfallshantering

Vid ombyggnad så är det 10 dragmeter från kärlets placering till lastbilens uppställningsplats. En utökad verksamhet skapar mer avfall och behöver tas i beaktande. Nuvarande hantering är inte säker då man korsar gång och cykelväg, backning sker vid hämtning och många barn är i rörelse i området. Avfallshanteringen kommer att beaktas vid bygglovsprövningen.

Fjärrvärmeledning samt en inhyst nätstation finns inom fastigheten som får tas med i förutsättningarna.

SAMMANFATTNING

Genom planändringen utökas byggrätten på Valnöten 1 genom att öka från 9 meter byggnadshöjd till 17 meter nockhöjd för att möjliggöra en byggnad med tre våningsplan istället för dagens två våningsplan. Detaljplanen behåller utöver planändringen övriga fastställda detaljplanebestämmelser.

GENOMFÖRANDE

Det kan bara finnas en detaljplan för ett geografiskt område och det går därför inte att göra ändringsplaner, tilläggsplaner eller liknande som ska gälla tillsammans med den ursprungliga planen. Ändringar görs i den ursprungliga planen vid en ändring av detaljplan. Det innebär att Stadsplanen för Vallås Centrum 1380K-P734, laga kraft 1986-01-15 gäller fast med ändrad nockhöjd för Valnöten 1.

ORGANISATORISKA FRÅGOR

Tidplan

Tid	Planprocessen
Hösten 2022	Samråd
Vintern 2022/2023	Granskning
Våren 2023	Antagande
Våren 2023	Laga kraft

Genomförandetiden för aktuell ändring av stadsplanen är fem (5) år från och med det datum ändringen har vunnit laga kraft. Genomförandetiden omfattar enbart den ändrade planbestämmelsen.

Under genomförandetiden har fastighetsägare en garanterad rätt att efter ansökan om bygglov få bygga i enlighet med planen. Efter genomförandetidens slut är fastighetsägaren ej längre garanterad byggrätt. Kommunen kan då ändra eller upphäva planen.

Ansvarsfördelning

Anläggning

Allmänt VA-nät

El

Bredband

Allmän platsmark (gata /natur)

Kvartersmark

Genomförande, drift

Laholmsbukts VA

HEM

Halmstad stadsnät

Teknik- och fastighetsförvaltningen

Teknik- och fastighetsförvaltningen

Huvudmannaskap

All utbyggnad inom kvartersmark utförs och bekostas av fastighetsägaren (Halmstad kommun). Ändringen omfattar inte någon allmän platsmark.

EKONOMISKA FRÅGOR

Samtliga nybyggnationer/ombyggnationer och anläggningsarbeten inom kvartersmark bekostas av berörd markägare.

Teknik och fastighetsförvaltningen bekostar del av parkeringslösningen som härrör till denna ändring av detaljplan inom närliggande planområde, Vallonen 2 och del av Vallås 1:1 - 1380K-P2020.

Samhällsutvecklingsavdelningen

Olof Selldén
Planchef

Anna Persson
Planingenjör

Ärende UAN 2023/00107

Beslutsinstans: Utbildnings- och arbetsmarknadsnämnden
Ärendets ursprung: Utbildnings- och arbetsmarknadsförvaltningen

Revidering av tillämpningsanvisningar för ekonomiskt bistånd

Utbildnings- och arbetsmarknadsförvaltningens förslag till beslut

Utbildnings och arbetsmarknadsnämnden beslutar att anta föreliggande tillämpningsanvisningar 2023 avseende ekonomiskt bistånd, i enlighet med bilaga 1.

Sammanfattning av ärendet

Utbildnings- och arbetsmarknadsnämnden ger anvisningar för bedömning av ärenden som rör ekonomiskt bistånd. Dessa tillämpningsanvisningar ligger upptill de anvisningar som ges i lagstiftningen och anvisningar från Socialstyrelsen. Socialtjänstlagen (SoL) reglerar handläggningen inom enheten försörjningsstöd. Socialstyrelsen ger anvisningar om hur lagen ska tolkas och tillämpas. Ansvarig nämnd i kommunen kan anta egna anvisningar för att ta hänsyn till lokala förhållanden, så som boendekostnader, samt anvisningar inom andra områden som nämnden vill lyfta fram. Tillämpningsanvisningarna för handläggning av ekonomiskt bistånd revideras årligen.

För år 2023 föreslås justering av schablon (Skatteverket) för milersättning samt justering av tabeller avseende skälig boendekostnad och högsta godtagbara boendekostnad. Dessa har höjts till 2023 års nivåer. Två förtydligande undantag föreslås i de fall hushåll kan beviljas boendekostnad då ungdomar bor kvar i hemmet efter gymnasiet. Förtydligande föreslås även avseende ålder, att man i regel räknas som kvarboende ungdom/ung vuxen upp till 25 års ålder. Vidare föreslås ett förtydligande att varmvatten ska ingå i den totala boendekostnaden, upp till och med skälig boendekostnad för hushållets storlek samt att Energimyndighetens beräknade medelvärde för vattenförbrukning per månad används istället för förbrukning per dag. Slutligen föreslås ett förtydligande tillägg avseende institutionsnorm, vilka ersättningar som kan beviljas och ett förtydligande tillägg avseende vad som kan beviljas i samband med kostnad för bankavgifter.

Då det gäller bilagan *Barnrättsperspektivet* har inga förändringar gjorts för 2023.

Då det gäller bilagan *Våld i nära relationer* har inga förändringar gjorts för 2023.

Ärendets beredning

Inom kommunen

Ärendet är berett av tjänstepersoner inom enheten försörjningsstöd

Facklig samverkan

Information i HUKSAM den 22 mars 2023.

Beskrivning av ärendet

Bakgrund

Utbildnings- och arbetsmarknadsnämnden ger anvisningar för bedömning av ärenden som rör ekonomiskt bistånd. Dessa tillämpningsanvisningar ligger upptill de anvisningar som ges i lagstiftningen och anvisningar från Socialstyrelsen. Socialtjänstlagen (SoL) reglerar handläggningen inom enheten försörjningsstöd. Socialstyrelsen ger anvisningar om hur lagen ska tolkas och tillämpas. Ansvarig nämnd i kommunen kan anta egna anvisningar för att ta hänsyn till lokala förhållanden, så som boendekostnader, samt anvisningar inom andra områden som nämnden vill lyfta fram.

I den nu föreslagna revideringen finns områden som föreslås förändras eller förtydligas i förhållande till den nu gällande anvisningen.

- Justering under 1.3 Bilinnehav. För 2023 är schablonen 25 kr/mil (Skatteverket).
- Justering av tabeller under 2.2 Boendekostnad. Tabeller avseende skälig boendekostnad och högsta godtagbara boendekostnad har justerats och höjts till 2023 års nivå.
- Under 2.2, Boendekostnad, Boendekostnad för ungdomar som är kvarboende hos förälder/föräldrar. Boendekostnad till ungdomar som slutar gymnasiet, som saknar tillräckliga inkomster till sin försörjning och som bor kvar i föräldrahemmet utgår som regel inte. Förutom tidigare undantag att kunna bevilja om familjen förlorar bostadsbidrag föreslås förtydligas med ytterligare två undantag, det ena då förälder/föräldrar väljer att bo kvar i en dyr bostad och det andra om ungdomen visar att förälder/föräldrar uppbär försörjningsstöd. Förtydligande föreslås också avseende ålder, att som kvarboende ungdom/ung vuxen räknas man i regel upp till 25 års ålder.
- Under 2.2 Boendekostnad, Vattenförbrukning. Förslås förtydligande att varmvatten ska ingå i den totala boendekostnaden, upp till och med skälig boendekostnad för hushållets storlek. Det beräknade medelvärdet för vattenförbrukning föreslås bedömas utifrån Energimyndighetens beräknade medelvärde för varmvattenförbrukning *per månad* och inte för som tidigare per dag.
- Ett tillägg har gjorts under 2.8 Institutionsnorm. Förslås att ersättning för vistelse på behandlingshem eller längre tids sjukhusvistelse utges för den del av riksnormen som avser kostnad för kläder, skor, fritid och hygien. Vid behov av telefoni kan skälig del av hushållskostnader utges med 200 kronor per månad. Om förbrukningsvaror inte ingår i vistelsen kan skälig kostnad för dessa utges med 130 kronor/månad.
- Ett tillägg har gjorts under 2.9 Bankavgifter. Förslås att kostnad för bankavgifter kan godtas med upp till en procent av prisbasbelopp per hushåll och år.

Analys

Analys av förslaget

Förändringen i anvisningen med justering av nivåer för boendekostnaderna för skälig boendekostnad och högsta godtagbara boendekostnad bör ske regelbundet utifrån de hyreshöjningar som sker varje år. Tillämpningsanvisningarna behöver ses över regelbundet och revideras och förtydligas utifrån behov bland annat då förändringar sker i omvärlden. De nu föreslagna förändringarna bedöms vara nödvändiga utifrån detta och för att underlätta och förtydliga i handläggningen av ärenden inom enheten försörjningsstöd. Se vidare under rubriken *Beskrivning av ärendet*.

Hållbarhetsanalys

De föreslagna förändringarna förutses inte medföra några ekonomiska, miljömässiga eller sociala konsekvenser.

Ärendets beslutsgång

Utbildnings- och arbetsmarknadsnämnden fattar beslut i ärendet.

Beslutsunderlag

1. Tillämpningsanvisningar 2023 avseende ekonomiskt bistånd (*förslag*)
2. Barnrättsperspektivet, riktlinjer 2023
3. Våld i nära relationer, riktlinjer 2023
4. Tillämpningsanvisningar 2022 avseende ekonomiskt bistånd (*gällande*)

Information om beslutet

-

Utbildnings- och arbetsmarknadsförvaltningen

Ewa Kristensson, förvaltningschef
Bobby Svitzer, verksamhetschef
Hans Mellgren, enhetschef



Tillämpningsanvisningar avseende ekonomiskt bistånd i Halmstad 2023

Regeringen fattar varje år beslut om ändringar i den del av socialtjänstförordningen som behandlar riksnormen. I riksnormen fastställs skäliga kostnader enligt 4 kap 3 § första stycket i socialtjänstlagen (2001:453). Riksnormen för ett hushåll utgör summan av de personliga kostnaderna för samtliga medlemmar i hushållet och de gemensamma hushållskostnaderna.

Utöver riksnormen har den enskilde rätt till skäliga kostnader enligt 4 kap 3 § första stycket, punkt 2. De kostnader som omfattas är boende, hushållsel, arbetsresor, hemförsäkring samt medlemskap i fackförening och arbetslöshetskassa. Den enskilde har även rätten till bistånd till sin livsföring i övrigt, alltså de behov den enskilde kan ha för att tillförsäkras en skälig levnadsnivå. De kostnader som oftast är aktuella är kostnader för hälso- och sjukvård, medicin, tandvård, glasögon, hemutrustning, flyttkostnader, spädbarnsutrustning, umgängesresor, rekreation, begravning, serviceavgifter samt hyres- och elskulder.

I ”Ekonomiskt bistånd, handbok för socialtjänsten”, ges praktiska råd för handläggningen av ekonomiskt bistånd.

Vid all handläggning inom utbildnings-och arbetsmarknadsförvaltningens enhet försörjningsstöd i Halmstad gäller följande:

1. **Konsultera Socialstyrelsens ”Ekonomiskt bistånd, handbok för socialtjänsten”, för att där få råd för handläggning och tillämpning i den aktuella frågeställningen.**
2. **Kontrollera i nedanstående riktlinjer för att få information om kommunens eventuella avvikelser och tillägg.**

Barnrättsperspektiv

I hushåll där det finns barn och ungdomar ska deras situation alltid uppmärksammas. När beslut rör barn ska särskilt beaktas vad hänsynen till barnens bästa kräver. I ärenden där det finns barn ska konsekvenserna för barnen alltid övervägas innan beslut fattas. Vid avslagsbeslut ska det dokumenteras att detta övervägande har skett. (Se Riktlinjer om barnrättsperspektiv)

Våld i nära relationer

För våldsutsatta kan riktlinjerna för ekonomiskt bistånd frångås om särskilda skäl föreligger. (Se riktlinjer för våld i nära relation).

1. Inkomster

1.1 Studier

Vuxenstuderande på grundskolenivå.

Om studierna är en förutsättning för att den enskilde i framtiden ska kunna stå till arbetsmarknadens förfogande, kan ekonomiskt bistånd beviljas under maximalt tre terminer. Förutsättningen är att den enskilde inte har motsvarande svensk grundskoleutbildning eller högre, eller vid prövning inte har kunskaper motsvarande svensk grundskola, att studieplan presenteras samt att studierna bedrivs på heltid och är studiemedelsberättigade. En ansökan om bidragsdelen och lånedelen av studiemedel måste göras. Individuell bedömning får göras i de fall då den

enskilde har grundskoleutbildning, men det vid prövning visar sig inte har kunskaper motsvarande grundskolenivå.

Vuxenstuderande på gymnasienivå

Utgångspunkten är att vuxenstuderande inte står till arbetsmarknadens förfogande och därför inte är berättigade till ekonomiskt bistånd. Vuxna studerande kan bara i undantagsfall anses vara berättigade till bistånd till sin försörjning (Socialstyrelsens ”Ekonomiskt bistånd, handbok för socialtjänsten”).

Om en sökande ändå undantagsvis efter individuell prövning skulle beviljas bistånd under tid då personen bedriver vuxenstudier, ska alltid studiemedlets bidragsdel och lånedel sökas.

Om det är två sökande i ett hushåll och den ena studerar på heltid med helt studiemedel (både bidragsdel och lånedel) kan studierna godtas.

Skäl för särskild bedömning

Som en del i en långsiktig planering kan en person prova på studier i ett ämne där omfattningen understiger 25% och under maximalt en termin i syfte att öppna vägen för fortsatta studier. Detta som en del i en helhetsplanering. Individuell bedömning görs.

Ungdomar under 21 år som går i skolan

För gymnasiestuderande ungdomar är föräldrarna försörjningsskyldiga fram till barnet fyller 21 år (FB 7:1). Studiehjälp utgår till och med vårterminen det år man fyller 20 år. Extra tillägg räknas inte som inkomst. Från och med höstterminen man fyller 20 år ska bidragsdelen och lånedelen av studiemedel sökas. För gymnasiestuderande ungdomar med ett boende beviljat av socialnämnden ställs samma krav som för hemmaboende gymnasiestuderande ungdomar.

Förändringar i Lag (2016:752) om tillfälliga begränsningar av möjligheten att få uppehållstillstånd i Sverige innebär att ett tidsbegränsat uppehållstillstånd för studier på gymnasial nivå kan ges till ungdomar under 21 år. I dessa fall ska försörjningen i första hand tillgodoses genom de studiestödsformer som finns. I de fall att behovet inte kan tillgodoses genom det kan ekonomiskt bistånd beviljas om den sökande i övrigt uppfyller de krav som ställs.

1.2 Föräldraledighet

Den enskilde måste ta ut hel dagersättning för föräldraledighet sju dagar per vecka. Vid prövning av rätten till bistånd ställs krav på att föräldern ska ställa sig till arbetsmarknadens förfogande när barnet har fyllt 1 år om behovet av försörjning inte kan tillgodoses på annat sätt.

1.3 Bilinnehav

Innehav av bil accepteras endast om denna behövs för arbetsresor eller då medicinska eller starka sociala skäl finns. Vid beräkning av kostnader används i första hand schablon av nödvändiga resor (Skatteverket). För år 2023 är schablonen 25 kronor per mil (bensin, skatt, försäkring och besiktning).

1.4 Nedsatt arbetsförmåga på grund av sjukdom

För att nedsatt arbetsförmåga på grund av sjukdom ska godkännas ska individen ha ett läkarintyg för sjukskrivning som styrker nedsättningen. Individens rehabilitering kan behöva samordnas.

Detta gäller om den sjukskrivne bedöms ha en potential att rehabiliteras mot att åter bli arbetsför och behöver arbetslivsinriktade insatser parallellt med sjukskrivning och vårdens insatser. FK har i dessa fall ansvaret för att samordna rehabiliteringen, men handläggaren på Försörjningsstöd ansvarar för att motivera klienten, initiera ärendet hos FK och för att delta i samordningen.

1.5 Allmän pension och eget pensionssparande

Innan rätten till bistånd träder in så ska den enskilde uttömma alla möjligheter till försörjning på annat sätt. Det bedöms dock inte vara rimligt att kräva att den enskilde i förväg ska lösa in del av den allmänna pensionen. Uttag av allmän pension ska inte göras innan rätten att få garantipension inträder då det försvårar möjligheten att bli självförsörjande. Individuellt pensionssparande ses däremot som en realiserbar tillgång om den går att lösa ut.

2. Utgifter

2.1 Studielitteratur

När studier godtas för den ena av två sökande i ett hushåll kan kostnader för studielitteratur godtas. Den studerande ska ha fullt studiemedel. Möjligheter till lån på bibliotek eller inköp av begagnad studielitteratur skall i första hand prövas. Bistånd till faktiska och verifierade kostnader för nödvändig studielitteratur kan godtas.

2.2 Boendekostnad (inklusive uppvärmning, vatten och flytt)

Nivån för skäliga kostnader har satts utifrån det boendebestand som finns i kommunen och i en jämförelse med vad en låginkomsttagare på orten har råd att kosta på sig. Nivån för skäliga och högsta godtagbara boendekostnader utifrån hushållsstorlek baseras på hyresnivåer i olika bostadsområden i kommunen hos kommunens allmännyttiga bostadsbolag HFAB.

Skälig boendekostnad:

Ensamstående under 25 år	4 600 kr
Sammanboende under 25 år	5 000 kr
1-2 vuxna från 25 år	6 000 kr
1-2 vuxna 1 barn	7 000 kr
1-2 vuxna m 2 barn	8 000 kr
1-2 vuxna m 3-4 barn	9 200 kr
1-2 vuxna m 5 eller fler barn	10 200 kr

Faktisk boendekostnad kan beviljas vid nyansökningar, för hushåll som tidigare varit självförsörjande. Kostnaden kan beviljas under högst fyra månader. Under rådrumstiden skall den/de sökande redovisa att den/de aktivt söker annat boende, annars godtas endast skälig boendekostnad. Efter rådrumstiden godtas endast skälig boendekostnad.

Högre boendekostnad än högsta godtagbara

Bostadskostnader över högsta godtagbara kan beviljas för personer i t ex servicehus.

För personer som uppenbarligen saknar möjlighet att erhålla bostad inom ramen för högsta godtagbara boendekostnad och där det finns starka skäl kan bistånd utgå till högre boendekostnad eller tillfällig vistelse på vandrarhem eller hotell.

Högsta godtagbara boendekostnad kan accepteras vid medicinska eller starka sociala skäl. Högsta godtagbara kostnad kan även beviljas för personer med hyresskulder, där allmännyttan inte accepterar hyresgästen p g a skulder. För hushåll som har garantiboenden kan faktisk boendekostnad godtas.

Högsta godtagbara boendekostnad:

Ensamstående under 25 år	5 000 kr
Sammanboende under 25 år	5 600 kr
1-2 vuxna över 25 år	6 700 kr
1-2 vuxna m 1 barn	7 900 kr
1-2 vuxna m 2 barn	8 800 kr
1-2 vuxna m 3-4 barn	9 800 kr
1-2 vuxna m 5 barn eller fler barn	11 100 kr

Boendekostnad för ungdomar som är kvarboende hos förälder/föräldrar

Hyresdel till ungdomar som slutar gymnasiet, som saknar tillräckliga inkomster till sin försörjning och som bor kvar i föräldrahemmet utgår i regel inte.

Undantag:

- familjen förlorar bostadsbidrag eller annan inkomst
- förälder/föräldrar väljer att bo kvar i en dyr bostad
- ungdomen visar att förälder/föräldrar uppbär försörjningsstöd

Som kvarboende ungdom/ung vuxen räknas man i regel upp till 25 års ålder.

Boendekostnad för ungdomar och eget boende

Huvudregel är att ungdomar under 21 år inte beviljas ekonomiskt bistånd till kostnad för eget boende. För unga vuxna över 21 år kan en hyresdel godtas efter individuell prövning. När en hyresdelsberäkning görs beräknas hyresdel enligt Riksförsäkringsverkets föreskrifter om beräkning av boendekostnad. I denna beräkning räknas varje rum som två enheter och köket som en enhet.

Undantag:

- Personer under 21 år där föräldrarna är försörjningsskyldiga och särskilda skäl föreligger. Detta utreds på socialförvaltningen och beslutas av socialnämnden.
- Ensamkommande ungdomar under 21 år, som inte har vårdnadshavare i landet.

Hushållsel

Utbildnings- och arbetsmarknadsnämnden har normer för skälig månadsförbrukning av hushållsel, som bygger på Konsumentverkets beräkningar av genomsnittlig elförbrukning för hushåll av olika storlek.

Som regel godtas faktiska kostnader för hushållsel motsvarande en elförbrukning som överstiger normerna med maximalt 15 procent. Klienten ska i normalfallet ges möjlighet att sänka en hög elförbrukning innan en del av elkostnaden avslås. En månad bör som regel vara en tillräcklig tid för detta. Därefter ska som regel endast kostnaden för skälig förbrukning enligt normen plus 15 procent beviljas. Vid orimligt hög eller låg elförbrukning ska handläggaren utreda vad det beror på.

Hushållsstorlek	Normalförbrukning /månad i kWh	Normalförbrukning / år i kWh
1 person	180	2160
2 personer	240	2880
3 personer	280	3360
4 personer	340	4080
5 personer	380	4560
6 personer	430	5160
7 personer	460	5520
8 personer	480	5760
9 personer	500	6000
10 personer	520	6240

Skäliga levnadskostnader – Beräkningar av Konsumentverket 2009. Konsumentverket har därefter inte uppdaterat sina beräkningar av rimlig förbrukning av hushållsel.

Vattenförbrukning

Varmvatten ska ingå i den totala boendekostnaden, upp till och med skälig boendekostnad för hushållets storlek. Skälig varmvattenförbrukning ska bedömas utifrån Energimyndighetens beräknade medelvärde för varmvattenanvändning, som är 1798 liter per månad per person (1,798 m³). Kostnad för varmvatten godtas upp till normal varmvattenförbrukning plus max 15 %. Därefter görs en prövning kring den totala boendekostnaden.

Vid orimligt hög eller låg vattenförbrukning ska handläggaren utreda vad det beror på. Klienten ska i normalfallet också ges möjlighet att sänka en hög vattenförbrukning, innan en del av kostnaden avslås. En månad bör som regel vara en tillräcklig tid för detta.

Flyttkostnad

Ekonomiskt bistånd till flyttkostnader kan beviljas om flytten är nödvändig för att den enskilde ska uppnå en skälig levnadsnivå.

Bistånd till flyttkostnad bör omfatta lägsta tillgängliga kostnad för hyra av bil inklusive försäkring och drivmedel. Bistånd till kostnad för flyttfirma beviljas endast om klienten på grund av exempelvis ålder eller sjukdom inte klarar att flytta på egen hand och inte har något privat nätverk som kan hjälpa till. Offerter från minst två flyttfirmor ska då begäras in och godkännas innan bokning av flyttfirma görs av klienten. Ekonomiskt bistånd beviljas inte till anhöriga eller vänner som hjälper till vid flytt.

Klienten ansvarar själv för att i möjligaste mån planera sin ekonomi så att dubbla boendekostnader undviks vid flytt. Bistånd till dubbla boendekostnader kan beviljas till exempel

om en klient flyttar från ett hem där han eller hon har varit utsatt för våld i en nära relation, där klienten står på kontraktet och har uppsägningstid för bostaden.

2.3 Tandvård

Rätten till ekonomiskt bistånd för nödvändig tandvård

Ekonomiskt bistånd kan utgå till skäliga kostnader för nödvändig tandvård. För att nämnden skall kunna pröva rätten till bistånd, måste skriftligt specificerat kostnadsförslag föreligga.

Utgångspunkten för prövning av bistånd till tandvård, är att en skälighetsbedömning skall göras av såväl föreslagen terapi, som tandläkarens kostnad i förhållande till referenspriset (Tandvårds- och läkemedelsförmånsverket), samt den sökandes förmåga att inom överskådlig tid själv kunna betala behandlingen. Generellt godtas endast kostnader för behandlingar hos tandvårdskliniker som har samma priser som Folk tandvården, eller lägre. Undantag kan göras vid akut tandvård.

Ekonomiskt bistånd kan endast utgå till kostnader för tandvård som är ersättningsberättigad enligt lagen om statligt tandvårdsstöd. Bistånd utgår inte till merkostnader vid utbytesåtgärd.

Om olika behandlingar är möjliga, utgår bistånd till billigaste behandlingsförslag.

För **akut tandvård** kan bistånd beviljas i efterhand. Med akut tandvård avses tillstånd som framkallar smärta eller betydande obehag. Om behandlingen kräver flera behandlingstillfällen skall kostnadsförslag begäras in om det inte är uppenbart obehövligt.

Nödvändig tandvård avser tandvård som har till syfte att ge

- frihet från smärta eller sjukdomar
- förmåga att äta, tugga eller tala utan större hinder
- ett utseendemässigt godtagbart resultat
- dentala material av rimlig standard

Bistånd till revisionsundersökning vartannat år kan beviljas utan föregående prövning. Behöver undersökning göras årligen krävs intyg från tandläkare så att en individuell bedömning kan göras. Om ytterligare behandling är nödvändig ska den sökande begära skriftligt kostnadsförslag innan behandlingen utförs.

Laborierframställd kron- och broprotetik, implantatbehandling eller tandreglerings-behandling omfattas som huvudregel **inte** av rätten till bistånd. Sådan tandvård kan beviljas först då andra behandlingsmöjligheter är uttömda. Vid möjlighet till olika materialval utgår bistånd till det billigaste alternativet. Bistånd till rotbehandling eller laborierframställd singelkrona (ibland benämnt ”permanent tandstödd krona”, åtgärd 800) utgår som huvudregel inte för tänder i 7:e eller 8:e positionen, då tänderna inte bedöms som nödvändiga för att äta, tugga, tala eller av utseendemässiga skäl.

Vid behov kan nämnden begära in second opinion från annan tandläkare.

Tandvårdsbehandling som kan beviljas skall vara utförd i enlighet med vetenskap och beprövad erfarenhet.

2.4 Umgängesresor

Bistånd kan beviljas till resor för att möjliggöra barns och föräldrars umgänge efter individuell bedömning.

2.5 Dator

Dator kan efter en individuell bedömning beviljas. I prövningen ska vägas in om det finns en smartphone som kan tillgodose behovet, om det finns barn i hushållet och om det bedöms vara nödvändigt för att den enskilde ska kunna upprätthålla nödvändiga kontakter. Bistånd till dator är under förutsättning att behovet inte kan tillgodoses på annat sätt, t ex utlåning från skolan.

2.6 Internetuppkoppling

Kostnad för internetuppkoppling kan godtas med skäligt belopp.

2.7 Arbetsresor och övriga resor

Som arbetsresor räknas resor till och från en arbetsplats, arbetsmarknadsåtgärd eller anställningsintervju samt möten hos Arbetsförmedlingen. Även resor till och från studier som ingår i klientens planering räknas som arbetsresor.

Bistånd beviljas till faktiska kostnader för arbetsresor som överstiger gång- och cykelavstånd. Avstånd som understiger fem kilometer bedöms som gång- och cykelavstånd. Vid längre avstånd än fem kilometer ska arbetsresorna i första hand tillgodoses genom månadskort hos lokaltrafiken. En annan bedömning kan göras för klienter som på grund av medicinska skäl inte kan gå eller cykla.

Skäliga reskostnader kan godtas för att besöka myndigheter som klienten har ärenden hos, samt för resor till vård och behandling eller för att hämta ut medicin. Resor till annan kommun godtas endast när behandling inte kan fås i hemkommunen. Avstånd som understiger fem kilometer bedöms som gång- och cykelavstånd. En annan bedömning kan göras för klienter som på grund av medicinska skäl inte kan gå eller cykla.

2.8. Institutionsnorm

Ersättning för vistelse på behandlingshem eller längre tids sjukhusvistelse utges för den del av riksnormen som avser kostnad för kläder och skor, fritid och hygien.

Vid behov av telefoni kan skälig del av hushållskostnader utges med 200 kronor per månad. Om förbrukningsvaror inte ingår i vistelsen kan skälig kostnad för dessa utges med 130 kronor per månad.

2.9. Bankavgifter

Kostnad för bankavgifter kan godtas med upp till en procent av prisbasbelopp per hushåll och år.

3. Undantag från krav

3.1 Vistelse på annan ort eller i annat land

Huvudprincipen är att ekonomiskt bistånd inte beviljas vid mer än tillfällig vistelse på annan ort eller utlandsvistelse.

Barnrättsperspektivet

Riktlinjer 2023 vid ansökan om ekonomiskt bistånd
Utbildnings- och arbetsmarknadsnämnden i Halmstads kommun

Två av barnkonventionens huvudprinciper; barnets bästa och barnets rätt att få uttrycka sina åsikter, samt att få sin åsikt beaktad finns införda i socialtjänstlagen.

Socialtjänstlag 2001:453

”Vid åtgärder som rör barn ska barnets bästa beaktas.”
”Med barn avses varje människa under 18 år.” 1 kap 2 §

Av förarbetena till lagen framgår:

Även barnens situation bör uppmärksammas när vuxna vänder sig till socialtjänsten med en ansökan om ekonomiskt eller annat bistånd till familjen. Om barnets bästa inte alltid är avgörande för vilket beslut som fattas, så ska det beaktas, utredas och redovisas.

Socialstyrelsen och länsstyrelserna har i ett projekt arbetat med barnrättsperspektivet i handläggning av ekonomiskt bistånd och utgivit en rapport (2003-109-1). Syftet med rapporten är att konkretisera barnrättsperspektivet vid handläggning av ekonomiskt bistånd.

Ekonomiskt bistånd till barn och unga utgår huvudsakligen som försörjningsstöd och i enlighet med de tillämpningsanvisningar för ekonomiskt bistånd som antas av utbildnings- och arbetsmarknadsnämnden.

Vid handläggning av hyresärenden prioriteras insatserna för att förebygga uppkomsten av hyresskulder hos familjer med barn. Särskilda insatser görs för att förhindra att barnfamiljer vräks.

Insatser på generell och individuell nivå för att familjer ska bli självförsörjande är speciellt betydelsefulla för barn i familjer som lever med långvarigt behov av ekonomiskt bistånd.

Vid föräldrars första ansökan om ekonomiskt bistånd ska följande uppgifter om barnen inhämtas: vilka barn som finns i hushållet, umgängesbarn, boendesituation för barnet, hälsosituation, förskola/skola.

Vid långvarigt behov av försörjningsstöd ska i sammanhanget relevanta uppgifter om barnen i familjen regelbundet aktualiseras och dokumenteras.

Vid långvarigt behov av försörjningsstöd ska en fördjupad utredning av barnets situation göras, minst en gång per år.

Boende. Vid för höga boendekostnader, enligt kommunens regler för boendekostnader, ska invägas om barnen har särskilda behov av att gå kvar i samma skola, innan krav ställs på att söka billigare boende i andra områden än där man bor.

Hyresskulder. Bistånd till hyresskuld i barnfamiljer kan vid särskilda skäl utgå om fastighetsägaren medger kvarboende om skulden betalas, och om det är enda möjligheten till att familjen ska uppnå en skälig levnadsnivå.

Elskulder. Bistånd till elskuld kan utgå om bedömning görs att det är enda möjligheten till att familjen ska uppnå en skälig levnadsnivå.

Umgängeskostnader utgår med **personliga kostnader** per dygn som barnet vistas hos föräldern. Kostnader utgår normalt för 2 dygn varannan helg. Under sommar- och andra lov om umgänget kan styrkas genom dom eller på annat sätt. Bistånd till mer omfattande umgängeskostnader kan umgänge under längre period godtas om umgänget är beslutat av domstol eller om barnet är placerad av socialförvaltningen. Vid särskilt höga kostnader som t ex när umgänget kräver resor ska barnets/barnens ålder och behov samt jämförelse med vad en låginkomsttagare generellt har råd att kosta på sig vägas in i bedömningen.

Funktionshindrade barn. Bistånd kan utgå för nödvändiga kostnader som inte täcks av socialförsäkringssystemet. Kostnaderna kan gälla kläder, skor eller särskild kost. Bistånd till bilkostnader kan utgå då bilstöd har beviljats från Försäkringskassan. Kostnader kan även utgå till lägervistelse eller dylikt om behovet inte kan tillgodoses på annat sätt.

Bistånd till **spädbarnsutrustning** kan utgå t ex till kläder, säng, barnvagn, skötbord, bilbarnstol och annan nödvändig utrustning.

Bistånd till nödvändig **hemutrustning** kan utgå. För kompletterande hemutrustning ska särskilt bedömas behovet av sängar till barnen och fungerande arbetsplatser för läxarbete.

Cykel - I riksnormen för barn ingår posten lek och fritid. Utgiftsposten gäller kostnader som till exempel cykel. För yngre barn beräknas att cykel köps begagnad.

Vid **långvarigt bidragsberoende** kan bistånd utgå till följande:

- Sommaraktivitet - Bistånd till sommaraktiviteter kan utgå om särskilda behov föreligger.

Vid beslut som utgår från barnens bästa ska detta vara dokumenterat i journalen.

I hushåll som har pågående kontakt med både enheten försörjningsstöd och socialförvaltningens barn- och ungdomsavdelning är det viktigt att samarbete sker mellan förvaltningarna när det gäller planering och förebyggande arbete i enlighet med den rutin som förvaltningarna gemensamt har tagit fram.

Våld i nära relationer

Riktlinjer 2023 vid ansökan om ekonomiskt bistånd
Utbildnings- och arbetsmarknadsnämnden i Halmstads kommun

Förutsättningar:

Socialtjänstlagens 5 kap 11 §: ”Till socialnämndens uppgifter hör att verka för att den som utsatts för brott och dennes närstående får stöd och hjälp. Socialnämnden ska särskilt beakta att kvinnor som är eller har varit utsatta för våld eller andra övergrepp av närstående kan vara i behov av stöd och hjälp för att förändra sin situation”.

Dessa anvisningar gäller för handläggning av ärenden som rör kvinnor och män utsatta för våld i nära relation. Anvisningen gäller även unga personer utsatta för hedersrelaterat hot och våld. (Vid handläggning se även *Rutin för våld i nära relationer*.)

I förarbeten till lagen sägs att socialtjänsten aktivt ska erbjuda hjälp av olika slag. Vid ansökan om ekonomiskt bistånd är det därför viktigt att förmedla kontakt med socialförvaltningens mottagningsenhet om inte sådan kontakt finns. Vidare kan den utsatta personen behöva kontakt med kvinnojouren eller annat boende. Vid behov kan även kontakt med polis och sjukvården förmedlas.

Vid ansökan om ekonomiskt bistånd kan det få tragiska konsekvenser om man till alla delar följer gällande riktlinjer och rutiner. Avsteg kan behöva göras för att inte riskera att den utsatta personens situation förvärras ytterligare. ”Men att en person utsätts för våld eller andra övergrepp behöver inte automatiskt betyda att den vanliga biståndsprövningen helt sätts ur spel. Socialtjänsten måste bedöma hur de ska hantera det från fall till fall.” (Ekonomiskt Bistånd – Handbok för socialtjänsten, Socialstyrelsen)

Bemötande vid akutsituationer

Den utsatta personen ska tas emot direkt och personens situation ska betraktas som akut även om det framkommer att misshandeln skett för en tid sedan.

Om ärendet är pågående, ska personen träffa sin ordinarie handläggare. Om ärendet handläggs av socialassistent ska socialsekreterare vara med på besök om behov föreligger.

Om den utsatta personen varit aktuell tidigare, kontaktas senaste socialsekreterare, som tar emot det akuta besöket. Det kan inge den utsatta personen en större trygghet om personen får träffa tidigare känd socialsekreterare.

Under besöket är det viktigt att möta den utsatta personen i den situation personen befinner sig i, försöka få en bild av situationen, samt göra en bedömning av personens egen förmåga till handling och beslut. Det är viktigt att sätta tilltro till personens bedömning av fara och hotbild. Kontakt ska tas med mottagningsenheten på socialförvaltningen, samt avtala besökstid om sådan

inte finns. Det ska också stå klart vem som ansvarar för vad mellan enheten försörjningsstöd på utbildnings- och arbetsmarknadsförvaltningen och mottagningsenheten på socialförvaltningen.

Riskbedömning

Handläggningen av ärenden av denna typ innebär att handläggaren under ärendets gång behöver göra riskbedömning fortlöpande. Det kan röra sig om boendeform eller bostadsort för den utsatta personen. Det kan röra sig om vilka kontakter som är möjliga att ta utifrån risk. Denna bedömning ska fortlöpande göras och dokumenteras i personakten.

När det gäller behov av skyddat boende så är det socialförvaltningen som gör bedömning om det samt beviljar kostnaden. Skyddat boende är att se som en stöd- och hjälpinsats och inte som ekonomiskt bistånd. (Fristad från våld - en vägledning om skyddat boende, Socialstyrelsen).

Vid utredning ska klargöras vilket bistånd personen söker. Även barnens situation och deras behov ska utredas. Det är viktigt att utreda vilken hjälp personen och eventuella barn har tillgång till i nuläget.

Generellt är det viktigt att vara uppmärksam på personens behov av stöd. Om erbjudet stöd avvisas, ska handläggaren vara uppmärksam på att behovet kan ändras och upplysa den sökande om att handläggaren inom kort kommer att ta en kontakt för att höra efter om den sökande ändrat sig och önskar stöd i den uppkomna situationen. Handläggaren har i det här fallet en aktiv roll för att säkerställa att den sökande får det stöd och den hjälp som personen behöver.

Särskilda bedömningar avseende krav vid ansökan om ekonomiskt bistånd

I Socialstyrelsens allmänna råd om ekonomiskt bistånd (SOSFS 2003:5) ges exempel på situationer då det kan finnas skäl att beräkna kostnader till en högre nivå än riksnorm. Där sägs att den som varit utsatt för brott kan ha tillfälligt förhöjda kostnader för livsmedel, kläder och skor.

Det ska inte ställas krav på att den person som misshandlat ska vara dömd eller polisanmäld vid prövning av rätten till bistånd.

Om omständigheter framkommer som kan innebära en fara för den utsatta personen får avsteg göras från kraven för rätt till ekonomiskt bistånd avseende till exempel

- Styrka att skilsmässa är sökt
- Bodelning ska ha skett innan bistånd ges till hemutrustning
- Sekretess gentemot partnern, även om de har en gemensam akt
- Intyg beträffande umgänge med barn
- Makars ömsesidiga försörjningsskyldighet
- Stå till arbetsmarknadens förfogande
- Högre boendekostnad än skälig sådan

Individuella bedömningar får göras om hur lång tid som avsteg från gällande riktlinjer ska göras. Det kan också vara nödvändigt att lägga upp en separat akt för den utsatta personen för att förhindra att maken/sambon som aktledare kan ta del av uppgifter rörande den utsatta personen.

Skyddad folkbokföring

Vid särskilda skäl kan den som kan antas bli utsatt för brott, förföljelser eller allvarliga trakasserier medges, att vid flyttning, vara folkbokförd på den gamla folkbokföringsorten (skyddad folkbokföring). Om flyttning sker till annan kommun ska denna kommun normalt ge bistånd, om det inte handlar om en placering av Halmstads kommun.

Det yttersta ansvaret för att ge bistånd ligger på vistelsekommunen, men en bedömning måste göras om vad som är bäst i det enskilda fallet. (Ekonomiskt bistånd – Handbok för socialtjänsten)

Tillämpningsanvisningar avseende ekonomiskt bistånd i Halmstad 2022

Regeringen fattar varje år beslut om ändringar i den del av socialtjänstförordningen som behandlar riksnormen. I riksnormen fastställs skäligen kostnader enligt 4 kap 3 § första stycket i socialtjänstlagen (2001:453). Riksnormen för ett hushåll utgör summan av de personliga kostnaderna för samtliga medlemmar i hushållet och de gemensamma hushållskostnaderna.

Utöver riksnormen har den enskilde rätt till skäligen kostnader enligt 4 kap 3 § första stycket, punkt 2. De kostnader som omfattas är boende, hushållsel, arbetsresor, hemförsäkring samt medlemskap i fackförening och arbetslöshetskassa. Den enskilde har även rätten till bistånd till sin livsföring i övrigt, alltså de behov den enskilde kan ha för att tillförsäkras en skälig levnadsnivå. De kostnader som oftast är aktuella är kostnader för hälso- och sjukvård, medicin, tandvård, glasögon, hemutrustning, flyttkostnader, spädbarnsutrustning, umgängesresor, rekreation, begravning, serviceavgifter samt hyres- och elskulder.

I ”Ekonomiskt bistånd, handbok för socialtjänsten”, ges praktiska råd för handläggningen av ekonomiskt bistånd.

Vid all handläggning inom utbildnings- och arbetsmarknadsförvaltningens enhet försörjningsstöd i Halmstad gäller följande:

- 1. Konsultera Socialstyrelsens ”Ekonomiskt bistånd, handbok för socialtjänsten”, för att där få råd för handläggning och tillämpning i den aktuella frågeställningen.**
- 2. Kontrollera i nedanstående riktlinjer för att få information om kommunens eventuella avvikelser och tillägg.**

Barnrättsperspektiv

I hushåll där det finns barn och ungdomar ska deras situation alltid uppmärksammas. När beslut rör barn ska särskilt beaktas vad hänsynen till barnens bästa kräver. I ärenden där det finns barn ska konsekvenserna för barnen alltid övervägas innan beslut fattas. Vid avslagsbeslut ska det dokumenteras att detta övervägande har skett. (Se Riktlinjer om barnrättsperspektiv)

Våld i nära relationer

För våldsutsatta kan riktlinjerna för ekonomiskt bistånd frångås om särskilda skäl föreligger. (Se riktlinjer för våld i nära relation).

1. Inkomster

1.1 Studier

Vuxenstuderande på grundskolenivå.

Om studierna är en förutsättning för att den enskilde i framtiden ska kunna stå till arbetsmarknadens förfogande, kan ekonomiskt bistånd beviljas under maximalt tre terminer. Förutsättningen är att den enskilde inte har motsvarande svensk grundskoleutbildning eller högre, eller vid prövning inte har kunskaper motsvarande svensk grundskola, att studieplan presenteras

samt att studierna bedrivs på heltid och är studiemedelsberättigade. En ansökan om bidragsdelen och lånedelen av studiemedel måste göras. Individuell bedömning får göras i de fall då den enskilde har grundskoleutbildning, men det vid prövning visar sig inte har kunskaper motsvarande grundskolenivå.

Vuxenstuderande på gymnasienivå

Utgångspunkten är att vuxenstuderande inte står till arbetsmarknadens förfogande och därför inte är berättigade till ekonomiskt bistånd. Vuxna studerande kan bara i undantagsfall anses vara berättigade till bistånd till sin försörjning (Socialstyrelsens ”Ekonomiskt bistånd, handbok för socialtjänsten”).

Om en sökande ändå undantagsvis efter individuell prövning skulle beviljas bistånd under tid då personen bedriver vuxenstudier, ska alltid studiemedlets bidragsdel och lånedel sökas. Om det är två sökande i ett hushåll och den ena studerar på heltid med helt studiemedel (både bidragsdel och lånedel) kan studierna godtas.

Skäl för särskild bedömning

Som en del i en långsiktig planering kan en person prova på studier i ett ämne där omfattningen understiger 25% och under maximalt en termin i syfte att öppna vägen för fortsatta studier. Detta som en del i en helhetsplanering. Individuell bedömning görs.

Ungdomar under 21 år som går i skolan

För gymnasiestuderande ungdomar är föräldrarna försörjningsskyldiga fram till barnet fyller 21 år (FB 7:1). Studiehjälp utgår till och med vårterminen det år man fyller 20 år. Extra tillägg räknas inte som inkomst. Från och med höstterminen man fyller 20 år ska bidragsdelen och lånedelen av studiemedel sökas. För gymnasiestuderande ungdomar med ett boende beviljat av socialnämnden ställs samma krav som för hemmaboende gymnasiestuderande ungdomar.

Förändringar i Lag (2016:752) om tillfälliga begränsningar av möjligheten att få uppehållstillstånd i Sverige innebär att ett tidsbegränsat uppehållstillstånd för studier på gymnasial nivå kan ges till ungdomar under 21 år. I dessa fall ska försörjningen i första hand tillgodoses genom de studiestödsformer som finns. I de fall att behovet inte kan tillgodoses genom det kan ekonomiskt bistånd beviljas om den sökande i övrigt uppfyller de krav som ställs.

1.2 Föräldraledighet

Den enskilde måste ta ut hel dagarsättning för föräldraledighet sju dagar per vecka. Vid prövning av rätten till bistånd ställs krav på att föräldern ska ställa sig till arbetsmarknadens förfogande när barnet har fyllt 1 år om behovet av försörjning inte kan tillgodoses på annat sätt.

1.3 Bilinnehav

Innehav av bil accepteras endast om denna behövs för arbetsresor eller då medicinska eller starka sociala skäl finns. Vid beräkning av kostnader används i första hand schablon av nödvändiga resor (Skatteverket). För år 2022 är schablonen 18,50 kronor per mil (bensin, skatt, försäkring och besiktning).

1.4 Nedsatt arbetsförmåga på grund av sjukdom

För att nedsatt arbetsförmåga på grund av sjukdom ska godkännas ska individen ha ett läkarintyg för sjukskrivning som styrker nedsättningen. Individens rehabilitering kan behöva samordnas. Detta gäller om den sjukskrivne bedöms ha en potential att rehabiliteras mot att åter bli arbetsför och behöver arbetslivsinriktade insatser parallellt med sjukskrivning och vårdens insatser. FK har i dessa fall ansvaret för att samordna rehabiliteringen, men handläggaren på Försörjningsstöd ansvarar för att motivera klienten, initiera ärendet hos FK och för att delta i samordningen.

1.5 Allmän pension och eget pensionssparande

Innan rätten till bistånd träder in så ska den enskilde uttömma alla möjligheter till försörjning på annat sätt. Det bedöms dock inte vara rimligt att kräva att den enskilde i förväg ska lösa in del av den allmänna pensionen. Uttag av allmän pension ska inte göras innan rätten att få garantipension inträder då det försvårar möjligheten att bli självförsörjande. Individuellt pensionssparande ses däremot som en realiserbar tillgång om den går att lösa ut.

2. Utgifter

2.1 Studielitteratur

När studier godtas för den ena av två sökande i ett hushåll kan kostnader för studielitteratur godtas. Den studerande ska ha fullt studiemedel. Möjligheter till lån på bibliotek eller inköp av begagnad studielitteratur skall i första hand prövas. Bistånd till faktiska och verifierade kostnader för nödvändig studielitteratur kan godtas.

2.2 Boendekostnad (inklusive uppvärmning, vatten och flytt)

Nivån för skäliga kostnader har satts utifrån det boendebestånd som finns i kommunen och i en jämförelse med vad en låginkomsttagare på orten har råd att kosta på sig. Nivån för skäliga och högsta godtagbara boendekostnader utifrån hushållsstorlek baseras på hyresnivåer i olika bostadsområden i kommunen hos kommunens allmännyttiga bostadsbolag HFAB.

Skälig boendekostnad:

Ensamstående under 25 år	4 400 kr
Sammanboende under 25 år	4 800 kr
1-2 vuxna från 25 år	5 800 kr
1-2 vuxna 1 barn	6 800 kr
1-2 vuxna m 2 barn	7 700 kr
1-2 vuxna m 3-4 barn	8 900 kr
1-2 vuxna m 5 eller fler barn	9 900 kr

Faktisk boendekostnad kan beviljas vid nyansökningar, för hushåll som tidigare varit självförsörjande. Kostnaden kan beviljas under högst fyra månader. Under rådumstiden skall den/de sökande redovisa att den/de aktivt söker annat boende, annars godtas endast skälig boendekostnad. Efter rådumstiden godtas endast skälig boendekostnad.

Högre boendekostnad än högsta godtagbara

Bostadskostnader över högsta godtagbara kan beviljas för personer i t ex servicehus.

För personer som uppenbarligen saknar möjlighet att erhålla bostad inom ramen för högsta godtagbara boendekostnad och där det finns starka skäl kan bistånd utgå till högre boendekostnad eller tillfällig vistelse på vandrarhem eller hotell.

Högsta godtagbara boendekostnad kan accepteras vid medicinska eller starka sociala skäl. Högsta godtagbara kostnad kan även beviljas för personer med hyresskulder, där allmännyttan inte accepterar hyresgästen p g a skulder. För hushåll som har garantiboenden kan faktisk boendekostnad godtas.

Högsta godtagbara boendekostnad:

Ensamstående under 25 år	4 800 kr
Sammanboende under 25 år	5 400 kr
1-2 vuxna över 25 år	6 500 kr
1-2 vuxna m 1 barn	7 600 kr
1-2 vuxna m 2 barn	8 500 kr
1-2 vuxna m 3-4 barn	9 500 kr
1-2 vuxna m 5 barn eller fler barn	10 700 kr

Boendekostnad för ungdomar och eget boende

Boendekostnad till ungdomar som slutar gymnasiet, som saknar tillräckliga inkomster till sin försörjning och som bor kvar i föräldrahemmet utgår inte. Undantag kan göras om familjen förlorar bostadsbidrag.

Huvudregel är att ungdomar under 21 år inte beviljas ekonomiskt bistånd till kostnad för eget boende. För unga vuxna över 21 år kan en hyresdel godtas efter individuell prövning. När en hyresdelsberäkning görs beräknas hyresdel enligt Riksförsäkringsverkets föreskrifter om beräkning av boendekostnad. I denna beräkning räknas varje rum som två enheter och köket som en enhet.

Undantag

- Personer under 21 år där föräldrarna är försörjningsskyldiga och särskilda skäl föreligger. Detta utreds på socialförvaltningen och beslutas av socialnämnden.
- Ensamkommande ungdomar under 21 år, som inte har vårdnadshavare i landet.

Hushållsel

Utbildnings- och arbetsmarknadsnämnden har normer för skälig månadsförbrukning av hushållsel, som bygger på Konsumentverkets beräkningar av genomsnittlig elförbrukning för hushåll av olika storlek.

Som regel godtas faktiska kostnader för hushållsel motsvarande en elförbrukning som överstiger normerna med maximalt 15 procent. Klienten ska i normalfallet ges möjlighet att sänka en hög elförbrukning innan en del av elkostnaden avslås. En månad bör som regel vara en tillräcklig tid för detta. Därefter ska som regel endast kostnaden för skälig förbrukning enligt normen plus 15 procent beviljas. Vid orimligt hög eller låg elförbrukning ska handläggaren utreda vad det beror på.

Hushållsstorlek	Normalförbrukning /månad i kWh	Normalförbrukning / år i kWh
1 person	180	2160
2 personer	240	2880
3 personer	280	3360
4 personer	340	4080
5 personer	380	4560
6 personer	430	5160
7 personer	460	5520
8 personer	480	5760
9 personer	500	6000
10 personer	520	6240

Skäliga levnadskostnader – Beräkningar av Konsumentverket 2009. Konsumentverket har därefter inte uppdaterat sina beräkningar av rimlig förbrukning av hushållsel.

Vattenförbrukning

Skälig vattenförbrukning ska bedömas utifrån Energimyndighetens beräknade medelvärde för vattenanvändning, som är cirka 185 liter per person och dag i lägenhet. Som regel godtas faktiska kostnader för en vattenförbrukning som överstiger medelvärdet med maximalt 15 procent.

Vid orimligt hög eller låg vattenförbrukning ska handläggaren utreda vad det beror på. Klienten ska i normalfallet också ges möjlighet att sänka en hög vattenförbrukning, innan en del av kostnaden avslås. En månad bör som regel vara en tillräcklig tid för detta. Därefter ska som regel endast en kostnad motsvarande medelvärdet plus 15 procent beviljas per hushållsmedlem.

Flyttkostnad

Ekonomiskt bistånd till flyttkostnader kan beviljas om flytten är nödvändig för att den enskilde ska uppnå en skälig levnadsnivå.

Bistånd till flyttkostnad bör omfatta lägsta tillgängliga kostnad för hyra av bil inklusive försäkring och drivmedel. Bistånd till kostnad för flyttfirma beviljas endast om klienten på grund av exempelvis ålder eller sjukdom inte klarar att flytta på egen hand och inte har något privat nätverk som kan hjälpa till. Offerter från minst två flyttfirmor ska då begäras in och godkännas innan bokning av flyttfirma görs av klienten. Ekonomiskt bistånd beviljas inte till anhöriga eller vänner som hjälper till vid flytt.

Klienten ansvarar själv för att i möjligaste mån planera sin ekonomi så att dubbla boendekostnader undviks vid flytt. Bistånd till dubbla boendekostnader kan beviljas till exempel om en klient flyttar från ett hem där han eller hon har varit utsatt för våld i en nära relation, där klienten står på kontraktet och har uppsägningstid för bostaden.

2.3 Tandvård

Rätten till ekonomiskt bistånd för nödvändig tandvård

Ekonomiskt bistånd kan utgå till skäliga kostnader för nödvändig tandvård. För att nämnden skall kunna pröva rätten till bistånd, måste skriftligt specificerat kostnadsförslag föreligga.

Utgångspunkten för prövning av bistånd till tandvård, är att en skälighetsbedömning skall göras av såväl föreslagen terapi, som tandläkarens kostnad i förhållande till referenspriset (Tandvårds- och läkemedelsförmånsverket), samt den sökandes förmåga att inom överskådlig tid själv kunna betala behandlingen. Generellt godtas inte kostnadsförslag som överstiger referenspriset med mer än 10 procent.

Ekonomiskt bistånd kan endast utgå till kostnader för tandvård som är ersättningsberättigad enligt lagen om statligt tandvårdsstöd. Bistånd utgår inte till merkostnader vid utbytesåtgärd.

Om olika behandlingar är möjliga, utgår bistånd till billigaste behandlingsförslag.

För **akut tandvård** kan bistånd beviljas i efterhand. Med akut tandvård avses tillstånd som framkallar smärta eller betydande obehag. Om behandlingen kräver flera behandlingstillfällen skall kostnadsförslag begäras in om det inte är uppenbart obehövligt.

Nödvändig tandvård avser tandvård som har till syfte att ge

- frihet från smärta eller sjukdomar
- förmåga att äta, tugga eller tala utan större hinder
- ett utseendemässigt godtagbart resultat
- dentala material av rimlig standard

Bistånd till revisionsundersökning vartannat år kan beviljas utan föregående prövning. Behöver undersökning göras årligen krävs intyg från tandläkare så att en individuell bedömning kan göras. Om ytterligare behandling är nödvändig ska den sökande begära skriftligt kostnadsförslag innan behandlingen utförs.

Laboratoriefremställd kron- och broprotetik, implantatbehandling eller tandreglerings-behandling omfattas som huvudregel **inte** av rätten till bistånd. Sådan tandvård kan beviljas först då andra behandlingsmöjligheter är uttömda. Vid möjlighet till olika materialval utgår bistånd till det billigaste alternativet. Bistånd till rotbehandling eller laboratoriefremställd singelkrona (ibland benämnt ”permanent tandstödd krona”, åtgärd 800) utgår som huvudregel inte för tänder i 7:e eller 8:e positionen, då tänderna inte bedöms som nödvändiga för att äta, tugga, tala eller av utseendemässiga skäl.

Vid behov kan nämnden begära in second opinion från annan tandläkare.

Tandvårdsbehandling som kan beviljas skall vara utförd i enlighet med vetenskap och beprövad erfarenhet.

2.4 Umgängesresor

Bistånd kan beviljas till resor för att möjliggöra barns och föräldrars umgänge efter individuell bedömning.

2.5 Dator

Dator kan efter en individuell bedömning beviljas. I prövningen ska vägas in om det finns en smartphone som kan tillgodose behovet, om det finns barn i hushållet och om det bedöms vara

nödvändigt för att den enskilde ska kunna upprätthålla nödvändiga kontakter. Bistånd till dator är under förutsättning att behovet inte kan tillgodoses på annat sätt, t ex utlåning från skolan.

2.6 Internetuppkoppling

Kostnad för internetuppkoppling kan godtas med skäligt belopp.

2.7 Arbetsresor och övriga resor

Som arbetsresor räknas resor till och från en arbetsplats, arbetsmarknadsåtgärd eller anställningsintervju samt möten hos Arbetsförmedlingen. Även resor till och från studier som ingår i klientens planering räknas som arbetsresor.

Bistånd beviljas till faktiska kostnader för arbetsresor som överstiger gång- och cykelavstånd. Avstånd som understiger fem kilometer bedöms som gång- och cykelavstånd. Vid längre avstånd än fem kilometer ska arbetsresorna i första hand tillgodoses genom månadskort hos lokaltrafiken. En annan bedömning kan göras för klienter som på grund av medicinska skäl inte kan gå eller cykla.

Skäliga reskostnader kan godtas för att besöka myndigheter som klienten har ärenden hos, samt för resor till vård och behandling eller för att hämta ut medicin. Resor till annan kommun godtas endast när behandling inte kan fås i hemkommunen. Avstånd som understiger fem kilometer bedöms som gång- och cykelavstånd. En annan bedömning kan göras för klienter som på grund av medicinska skäl inte kan gå eller cykla.

3. Undantag från krav

3.1 Vistelse på annan ort eller i annat land

Huvudprincipen är att ekonomiskt bistånd inte beviljas vid mer än tillfällig vistelse på annan ort eller utlandsvistelse.

Ärende UAN 2023/00001

Beslutsinstans: Utbildnings- och arbetsmarknadsnämnden
Ärendets ursprung: Utbildnings- och arbetsmarknadsförvaltningen

Delegationsbeslut

Utbildnings- och arbetsmarknadsförvaltningens förslag till beslut

Utbildnings- och arbetsmarknadsnämnden lägger redovisningen av delegationsbeslut mellan perioden 2023-02-04 och 2023-03-03, i enlighet med bilaga 1, till handlingarna.

Sammanfattning av ärendet

Beslut fattade enligt utbildnings- och arbetsmarknadsnämndens delegationsbestämmelser under perioden 2023-02-04 och 2023-03-03 med följande löpnummer anmäls:

Del F: Personalärenden

UAN-F-2023-46, UAN-F-2023-47, UAN-F-2023-48, UAN-F-2023-49, UAN-F-2023-50,
UAN-F-2023-51, UAN-F-2023-52

Del G: Övriga ärenden för de olika verksamhetsområdena

Gymnasieskolan, gymnasiesärskolan och gymnasieingenjörsutbildningen

UAN-G-2023-9, UAN-G-2023-10, UAN-G-2023-11, UAN-G-2023-12, UAN-G-2023-13,
UAN-G-2023-14, UAN-G-2023-15, UAN-G-2023-16

Utbildnings- och arbetsmarknadsförvaltningen

Sara Ebeling

Kvalitetsutvecklare/nämndsekreterare

Ärende UAN 2023/00007

Beslutsinstans: Utbildnings- och arbetsmarknadsnämnden
Ärendets ursprung: Utbildnings- och arbetsmarknadsförvaltningen

Anmälningssärende

Utbildnings- och arbetsmarknadsförvaltningens förslag till beslut

Utbildnings- och arbetsmarknadsnämnden lägger redovisade anmälningssären den till handlingarna.

Sammanfattning av ärendet

Handlingar som inkommer till kommunen, såsom information, skrivelser och beslut, vilka förvaltningen bedömer vara av vikt att redovisa för nämnden, utgör anmälningssären den.

Följande anmäls till utbildnings- och arbetsmarknadsnämnden:

1. Samverkansprotokoll HUKSAM 2023-03-22
2. Kommunfullmäktiges beslut om avgift för provning i gymnasieskolan och kommunal vuxenutbildning (KF § 23, 2023-02-16)
3. Kommunfullmäktiges beslut om digital justering av protokoll och revidering av kommunfullmäktiges arbetsordning samt i nämndernas reglementen (KF § 27, 2023-02-16)
4. Skolverkets beslut om riksrekryterande estetisk spetsutbildning (ärendenummer 32111-2023-0003058)
5. Remissversion: Kommunfullmäktiges riktlinje för representation och gåvor samt mot korruption *Utbildnings- och arbetsmarknadsnämndens presidium har gjort bedömningen att nämnden inte lämnar något yttrande i ärendet. Utbildnings- och arbetsmarknadsnämnden är angiven som frivillig remissinstans.*

Utbildnings- och arbetsmarknadsförvaltningen

Sara Ebeling

Kvalitetsutvecklare/nämndsekreterare