

Trafikalstring Södra Kistinge

Postadress
HALMSTADS KOMMUN
Box 153
301 05 Halmstad

Besöksadress
HALMSTADS KOMMUN
Kyrkogatan 5
302 42 Halmstad

Telefon
035-13 70 00

E-post
direkt@halmstad.se

Webbplats
www.halmstad.se

Bakgrund

Syfte

Halmstads kommun är under framtagande av en ny detaljplan för industrimark öster om väg 15 som innebär en utökning av Kistinge industriområde. Det pågående detaljplanen ska ska möjlighet för industriverksamheter som inte kan finnas i en blandad stadsbebyggelse. Läget intill väg 15, med nära anslutning till E6 bedöms som gynnsamt för logistik och lagerverksamhet.

Dokumentet syftar till att bedöma trafikallstringen genererad av tillkommande verksamhetsområde.

Förutsättningar

Detaljplan för Kistinge södra, del av Fyllinge 20:393 m.fl. innehåller ändamål J = Industri, Z= verksamheter G= drivmedelsanläggning. För områden planlagda för industriändamål bedöms verksamheterna ha en tyngdpunkt mot logistikverksamheter d.v.s. stor andel lagerutrymmen och stor andel tunga transporter men med låg andel anställda i förhållande till ytan.

Planområdet omfattar totalt 90 hektar vilket inkluderar befintlig industrimark, naturmark och infrastrukturmark. Som maximalt kan Kistinge södra exploateras med ytterligare 39 hektar verksamheter.

Enligt planförslaget planläggs flera ytor med fler än en planbestämmelse. Nedan uppskattas en fördelning av tillkommande markanvändning.

	FÖRKLARING	HEKTAR	BRUTTOAREA (m2)
Industri	<i>produktion, lager och partihandel</i>	29	196 000
Verksamhet	<i>lager, försäljning, partihandel med begränsad omgivningpåverkan</i>	9	65 000
Drivmedel	<i>hantering och försäljning av drivmedel</i>	1	4 000

Tabell 1. Tillkommande markanvändning enligt planförslag.

Nulägesbeskrivning

Trafikflöden

Riksväg 15 är en statlig väg med hastighetsgräns 80 km/h med ett trafikflöde norr om korsningen med Stjärnarpsvägen på omkring 13 100 fordon per dygn (ÅDT 2022). Trafiken är jämnt fördelad 50 % mot syd och 50 % mot norr. Andelen tung trafik norr om korsningen är cirka 6 % och i maxtimmen är trafikflödena ungefär 1 700 fordon/timme, vilket inträffar på eftermiddagen.

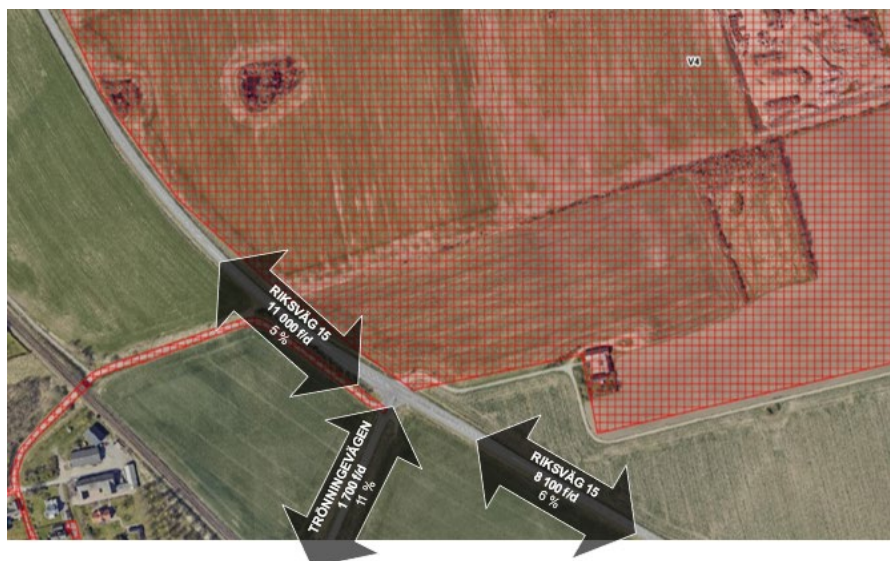
Söder om korsningen med Stjärnarpsvägen är trafikflödena på väg 15 ungefär 11 00 fordon per dygn (ÅDT). Andelen tung trafik är omkring 5 % och trafikflödena i maxtimmen ungefär 1 300 fordon i timmen, vilket inträffar på eftermiddagen.

Stjärnarpsvägen, väg 552, är en statlig väg med hastighetsgräns på 80 km/h och ett trafikflöde på ungefär 1 500 fordon per dygn (ÅDT 2020) varav omkring 18 % är tung trafik¹. Maxtimmen inträffar på eftermiddagen med ungefär 160 fordon i timmen.



Figur 1. Nuläge. Trafikflöden i korsning Stjärnarpsvägen / Riksväg 15.

¹ Observera att klassificeringen av fordon har justerats från och med 2021. I mätningar innan 2021 klassades vissa lätta men långa fordon felaktigt som tunga.



Figur 2. Nuläge. Trafikflöden i korsning Trönningevägen / Riksväg 15

Söder om korsningen med Trönningevägen är trafikflödena på väg 15 ungefär 8 100 fordon per dygn (ÅDT 2022). Andelen tung trafik söder om korsningen är omkring 6 % och i maxtimmen under eftermiddagen passerar omkring 900 fordon i timmen.

Trönningevägen, väg 565, är en statlig väg med hastighetsgräns 40 km/h. Trafikflödet motsvarar omkring 1 700 fordon per dygn (ÅDT 2020) varav omkring 11 % är tung trafik². Maxtimmen inträffar på eftermiddagen med cirka 220 fordon i timmen.

Befintliga verksamheter

Den västra delen av planområdet består till stor del av jordbruksmark. Den östra delen utgörs av befintlig komposterings- och återvinningsverksamhet med sortering, behandling och upplag på i huvudsak hårdgjorda eller grusade ytor.

² Observera att klassificeringen av fordon har justerats från och med 2021. I mätningar innan 2021 klassades vissa lätta men långa fordon felaktigt som tunga.

Tillkommande trafikstring

Bedömningen av trafik som alstras från ett område som kan innehålla både tyngre industri, logistikverksamheter, mindre verksamheter och drivmedelsstation är svår att avgöra. Trafikstringen påverkas exploateringsgraden på tomten, antal anställda och arbetstider samt vilka typer av verksamheter som etableras i området. Nedan redovisas resultat från Trafikverkets trafikstringsverktyg, nyckeltal hämtade från andra liknande områden, en bedömning utifrån p-normen samt den tidiga bedömningen av trafikstring i området som gjordes 2015. Avslutningsvis görs en samlad bedömning.

Trafikstringsverktyget

Trafikverkets trafikstringsverktyg beräknar antalet personresor utifrån uppgifter om markanvändning, lokalisering och tillgång till alternativa färdvägar. Sambanden bakom verktyget bygger bland annat på resvaneundersökningar. Antalet personresor räknas därefter i verktyget om till antal fordonsrörelser utifrån hur många personer som kan antas färdas per bil. Slutligen adderas en uppskattning av nyttotrafiken, t.ex. post, leveranser och service.

Nedan beskrivs vilket resultat som ges för planerade verksamheter i Södra Kistinge om Trafikstringsverktyget tillämpas. Det finns ingen kategori i trafikstringsverktyget som helt motsvarar de verksamheter som planeras i området. Beräkningen i trafikstringsverktyget bygger främst på antalet verksamma och deras resor. ”Större industri” bedöms vara den kategori som bäst motsvarar markanvändning J=industri. ”Småindustri/hantverkare” bedöms vara den kategori som bäst motsvarar markanvändning Z=verksamheter.

En generell nyttotrafik har sedan adderats enligt följande antaganden³:

- Industri/hantverk: 10 % nyttotrafik av total trafikmängd

För användning G=drivmedelsanläggning uppskattas en bemannad bensinstation alstra 500 fordonsrörelser per 1000 kvm BTA.

Fordonstrafik per dygn inkl. nyttotrafik				
	Större industri	Småindustri	Drivmedelsanläggning	Totalt
Antal anställda	2 352	1 625		
Fordonsrörelser	4 673	7 842	2 000	14 515

³ [Villa \(trafikverket.se\)](http://villa.trafikverket.se)

Verktyget beräknar utifrån bruttoarean att strax under 4000 anställda kommer arbeta i området vilket anses mycket högt räknat. Trafikalstringsverktyget anses därmed inte vara ett lämpligt verktyg för bedömning av trafikstring från verksamheter i Södra Kistinge.

Trafikalstringsverktyget modifierat

För att justera det beräknade antalet anställda jämförs antalet anställda per ha med andra logistikområden i Sverige⁴. Två nyckeltal används:

- 15 anställda per hektar (lager och större industri)
- 50 anställda per hektar (småindustri och verksamheter)

Fordonstrafik per dygn inkl. nyttotrafik				
	Större industri	Småindustri	Drivmedelsanläggning	Totalt
Antal anställda	435	450		
Fordonsrörelser	864	2 172	2 000	5 036

Med justerade anställningstal beräknar trafikstringsverktyget att tillkommande verksamheter i Södra Kistinge genererar drygt 5000 fordonsrörelser per dygn.

Nyckeltal hämtade från andra områden

I trafikutredningen för Broby verksamhetsområde i Åstorp har Sweco sammanställt nyckeltal för trafikstring från fem nyligen uppförda logistikområden⁵ i Sverige. Utifrån sammanställningen ges ett spann för antalet bil- respektive lastbilsrörelser som kan antas genereras till följd av lager- och logistikverksamhet. Beroende på antalet anställda och typ av verksamhet varierar antalet fordonsrörelser. Exempelvis genererar ett lager med plockverksamhet fler anställda än lager med större automation.

Utifrån förutsättningen Södra Kistinge efter etablering av nya verksamheter har liknade verksamheter som nyligen uppförda logistikområden beräknas hela området utifrån dessa nyckeltal.

	Fordonsrörelser/ha	Ha	Tot fordonsrörelser
Min	20	39	780
Max	55	39	2 145

Tabell 2. Trafikgenerering för tillkommande verksamheter i Kistinge Södra baserat på trafikstring från andra logistikområden i Sverige.

Appliceras principen om tillkommande 2000 fordonsrörelser till och från drivmedelsstation beräknas den tillkommande markanvändningen i Södra Kistinge generera mellan 2 780 och 4 145 fordonsrörelser per dygn. Ett medelvärde blir då 3463.

⁴ [Kommunfullmäktige 2023-04-24 ärende 10 del 4.pdf \(bjuv.se\)](#)

⁵ Torsviksområdet Jönköping/Vaggeryd, Randmärket 1 och del av Händelö 2:2 Norrköping, Torsviks verksamhetsområde Jönköping, Catena Logistikverksamheter i Mälardalen samt Boozt i Helsingborg.

Bedömning utifrån p-normen

Enligt Halmstads kommuns gällande p-norm beräknas industri-lager i zon 3 ha ett bilplatsbehov i på 11 bilplatser per 1000 kvm BTA. Hela områdets yta på 265 000 kvm BTA ger då 2915 bilplatser. Mot ett antagande om att 80 % av platserna används och att en bilplats motsvarar 2 fordonsrörelser tillkommer 4 664 fordonsrörelser från anställda och besökande till området. Utöver detta beräknas nyttotrafiken för industrier till 10 %.

	Besökande och anställda	Nyttotrafik	Totalt
Fordonsrörelser	4 664	466	5 130

Sammantagen bedömning

Trafikalstringsverktyget utan modifiering bedöms inte som ett lämpligt verktyg för att bedöma trafikalstringen i Kistinge södra. Vilken typ /storlek /personaltäthet och transportbehov de verksamheter som etablerar sig i Kistinge södra är ännu okänt. Utifrån de tre övriga beräkningsmetoderna beräknas därför ett medel.

	Fordon per dygn
Trafikalstringsverktyget modifierat antal anställda + tillkommande drivmedelsstation	5 036
Nyckeltal från andra områden + tillkommande drivmedelstation	3 463
Utifrån P-normen	5 130
Medelvärde	4 543

Antagen trafikalstring genererad av drivmedelsstationen driver upp antalet fordon per dygn. Samtidigt kan nyttotrafiken på 10 % bedömas lågt räknat om tillkommande verksamheter i området har en inriktning mot logistik.

I tidigare kommunala utredningar ”Trafik Kistinge, mars 2015” samt trafikutredning genomförd av Ramböll 2016 beräknades trafikalstringen generera mellan 5 200 och 5400 fordonsrörelser per dygn (ÅDT) givet att industriområdet utökas med 140 ha. I nuvarande detaljplan är utökningen 39 hektar vilket med samma alstring per hektar skulle generera ca 1443 fordonsrörelser, då utan någon tillkommande trafikalstring från en tillkommande drivmedelsstation.