

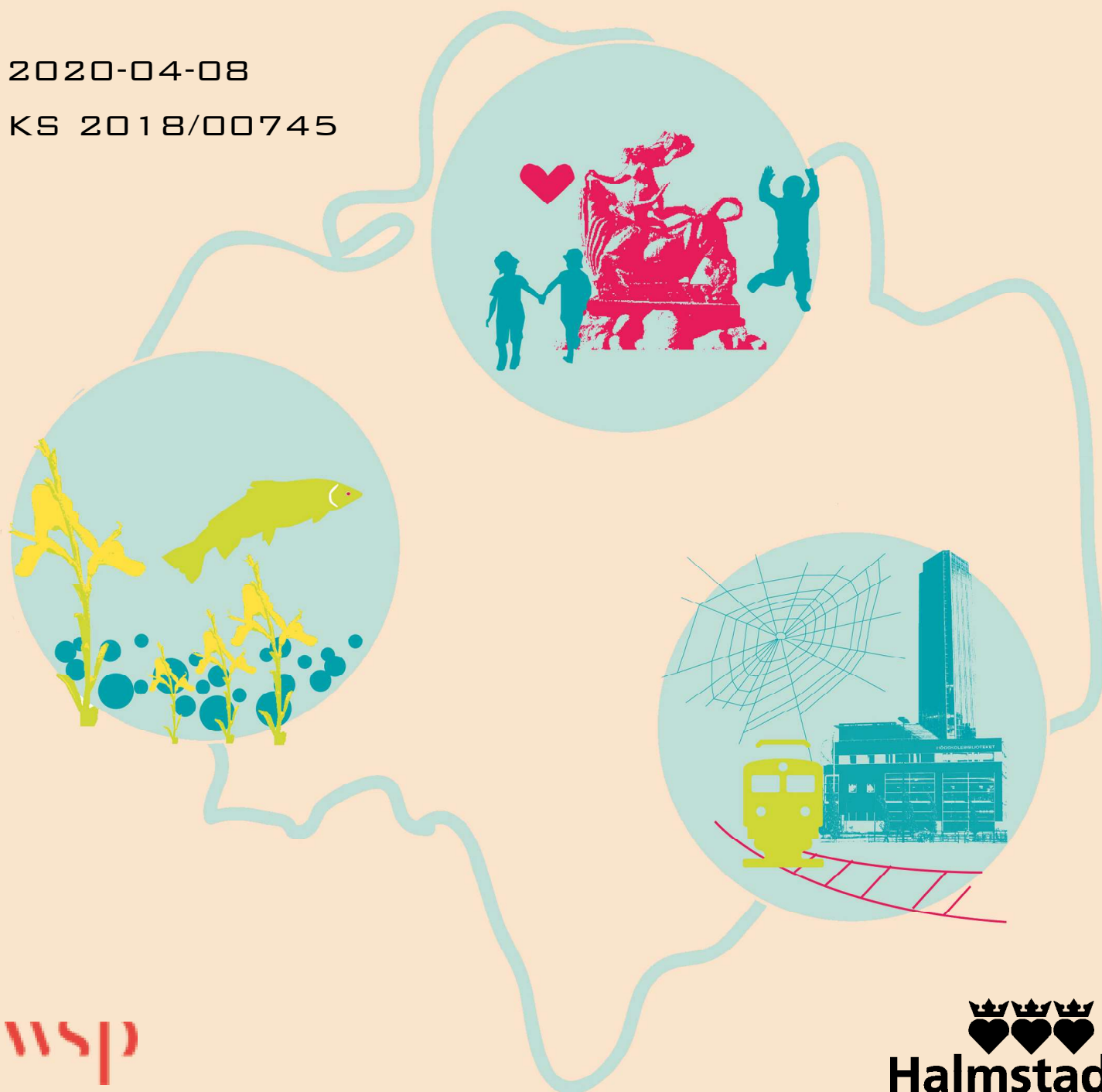
FRAMTIDSPLAN 2050

HALMSTADS KOMMUN

FÖRSLAG TILL AVGRÄNSNING AV
KONSEKVENSBEDÖMNING MED MKB

2020-04-08

KS 2018/00745



wsp


Halmstad

Framtidsplan 2050

Förslag till avgränsning av konsekvensbedömning med MKB

KS 2018/00745
Halmstads kommun
2020-04-08

1. Inledning

Halmstads kommun tar fram en ny kommunomfattande översiktsplan för att möta kommunens behov av utbyggnadsområden. Det här dokumentet utgör ett underlag till avgränsningssamråd av en miljökonsekvensbeskrivning (MKB). Avgränsningen utgör ett av de inledande stegen i miljöbedömningen av den nya översiktsplanen. Bedömningen ska uppfylla kraven enligt Plan- och bygglagen på redovisning av konsekvenser samt Miljöbalkens krav på miljöbedömning. En hållbarhetsbedömning som omfattar bedömning avseende miljö, ekonomi och sociala aspekter kommer att tas fram. Avgränsningen syftar till att identifiera de delar av planen där det föreligger risk för att betydande miljöpåverkan kan uppstå samt peka ut prioriteringar i arbetet med konsekvensbeskrivningen.

Underlag för avgränsningssamrådet har tagits fram av Kommunledningsförvaltningen på Halmstads kommun och WSP.

1.2 Bakgrund

Halmstads kommuns översiktsplan Framtidsplan 2030 vann laga kraft 2015. Halmstads kommun har de senaste åren haft en kraftig befolkningsökning. I april 2018 blev kommunen 100 000 invånare. Befolkningsstillväxten har varit betydligt större än vad prognoserna visade när Framtidsplan 2030 togs fram, därför har de utpekade områdena byggts ut fortare än beräknat. Utgångspunkt i planeringen är nu att kommunen år 2050 ska ha kapacitet för 150 000 invånare. Kommunen har också identifierat tre stora utmaningar i det aktuella planeringsarbetet, nämligen frågor kopplade till klimat, jämlikhet och infrastruktur för en ny tid.

1.1 Tidsplan och process

Ett första utkast till planförslag förväntas kunna samrådats under hösten 2020. Efterföljande moment i planprocessen inkluderar bland annat granskning och antagande av handling och att handlingen ska vinna laga kraft. Konsekvensbedömning med MKB avses utarbetas, samrådats och antas samtidigt som översiktsplanen i övrigt.

2. Undersökning om betydande miljöpåverkan

Miljöbalken anger att en myndighet eller kommun som upprättar eller ändrar en plan eller ett program som krävs i lag eller annan författning ska göra en strategisk miljöbedömning, om genomförandet av planen, programmet eller ändringen kan antas medföra en betydande miljöpåverkan. Miljöbedömningsförordningen anger att översiktsplaner enligt plan- och bygglagen ska antas medföra betydande miljöpåverkan. En miljöbedömning ska därför göras av översiktsplanen Framtidsplan 2050. Miljöbedömningen består av ett antal lagreglerade steg som bland annat omfattar avgränsning, samråd och dokumentation. Miljöbedömningen dokumenteras i en miljökonsekvensbeskrivning (MKB).

3. Avgränsning

Avgränsningen utgör miljöbedömningens inledande skede och avser ställningstaganden för fortsatt arbete med en MKB för den nya översiktsplanen. Den omfattar en avgränsning av de frågor som ska behandlas, men också vilket geografiskt område som ska behandlas, vilka tidsperspektiv som ska råda samt vilka alternativ som ska bedömas.

Ett tidigt samråd för avgränsning av konsekvensbedömningen med MKB sker med länsstyrelsen våren 2020. Samrådet för hela översiktsplanen samt samråd för konsekvensbedömningen med MKB om avgränsning, omfattning

och detaljeringsgrad kommer att ske med de kommuner, länsstyrelser och andra myndigheter som på grund av sitt särskilda miljöansvar kan antas bli berörda av planen. Samrådet beräknas ske hösten 2020.

Nivåavgränsning

En MKB ska vara anpassad till översiktsplanens översiktliga och strategiska karaktär och MKB:n föreslås i första hand fånga upp de strategiskt viktigaste problemställningarna, där konsekvenserna är av kommunal betydelse eller större. Särskilt sådant som kan förväntas ha långvariga, storskaliga och/eller kumulativa effekter ska beskrivas och bedömas översiktligt. Sådant påverkan som kan antas bli föremål för bedömning i senare planskeden kan också antas ha mindre betydelse för miljöbedömningen av ÖP. Det gäller även bedömning av miljöstörande verksamhet eller andra verksamheter som kräver miljötillstånd och därför kommer att miljöprövas i samband med dessa.

Tidsmässig avgränsning

Tidshorisonten i MKB är 2050, vilket är samma tidshorisont som för översiktsplanen. De förändringar och konsekvenser som planen redovisar kommer i många fall att framträda successivt under planperioden. De beskrivna konsekvenserna kan dock ha betydligt längre tidshorisont och vissa förändringar och konsekvenser kan uppstå senare än planperioden beroende på miljöpåverkan och på utvecklingen i kommunen.

Geografisk avgränsning

För de flesta aspekter är den geografiska avgränsningen av MKB densamma som avgränsningen av översiktsplanen, det vill säga kommunens gällande kommungräns, men ibland kan bedömningen följa naturliga gränser i landskapet. Trafik och transporter, påverkan på vatten och olika riksintressen är exempel som kan sträcka sig utanför kommunens gränser. När det gäller klimat (utsläppen av växthusgaser) är konsekvenserna globala.

Avgränsning av aspekter

Fokus för MKB bör ligga på de planeringsfrågor där den allvarligaste miljöpåverkan riskerar att uppstå samt på frågor där planen kan påverka miljön i positiv riktning. En bedömning på vilket sätt planen riskerar att medföra betydande miljöpåverkan har gjorts grovt i detta inledande skede. Miljöbalken definierar följande miljöaspekter:

1. befolkning och människors hälsa,
2. djur- eller växtarter som är skyddade enligt 8 kap., och biologisk mångfald i övrigt,
3. mark, jord, vatten, luft, klimat, landskap, bebyggelse och kulturmiljö,
4. hushållningen med mark, vatten och den fysiska miljön i övrigt,
5. annan hushållning med material, råvaror och energi, eller
6. andra delar av miljön

I tabellen nedan bedöms de enskilda aspekterna.

Miljöaspekt enligt miljöbalken	Bedömning	Aspekter som studeras i hållbarhetsbedömningen
Befolkning	Planens påverkan på sociala aspekter redovisas som en del av hållbarhetsbedömningen	Sociala aspekter i hållbarhetsbedömningen: <ul style="list-style-type: none"> • Likvärdig tillgång till privat och offentlig service

		<ul style="list-style-type: none"> • Tillgång till kommunikationer • Tillgång till parker med tillräcklig storlek nära bostadsområde • Överbrygning av barriärer • Socioekonomisk segregation • Mötesplatser • Bostadsförsörjningen <p>Barnperspektivet beskrivs för de aspekter där det är relevant.</p>
Människors hälsa	Planerade utbyggnadsområden bedöms avseende bullerstörningar.	Exponering för olägenheter som buller och luftföroreningar
Skyddade arter och biologisk mångfald	Påverkan på skyddade och värdefulla områden samt sammanhängande grönstruktur beaktas vid lokalisering av utbyggnadsområden och konsekvensbedömning görs. Skyddade arter beaktas i detaljplaneringen.	Påverkan på naturvärden och biologisk mångfald
Jord och mark	Risk för spridning av föroreningar hanteras främst i detaljplaneringen.	
Vatten	Halmstad har stora grundvattenförekomster med flera grundvattentäkter som är viktiga för kommunens vattenförsörjning. Några av dessa ligger nära möjliga utbyggnadsområden. Frågan kan vara betydande.	Vattenkvalitet och kvantitet
Luft	Mätningar inne i Halmstad tyder på att miljö kvalitetsnormer klaras i nuläget. Frågan behandlas översiktligt	Exponering för olägenheter som buller och luftföroreningar
Klimat - påverkan	Översiktsplanen kan skapa och förstärka eller försvaga strukturer som möjliggör effektiva transporter med liten klimatpåverkan. Dessa frågor är strategiska och bedöms ha en betydande miljöpåverkan.	Hållbara transporter
Klimat - anpassning	Bedömning görs av utbyggnadsområdenas känslighet för översvämning och kan vara betydande.	Översvämningsanalys
Landskap	Konsekvenser beskrivs för landskapsbild. En bedömning av påverkan på gröna värden som skog och rekreationsområden görs. Bedömningen ger en översiktlig bild av påverkan på ekosystemtjänster. Utformning och anpassning av planerad bebyggelse kan hanteras i detaljplanering.	Påverkan på gröna områden för ekosystemtjänster

Bebyggelse	Hanteras delvis inom kulturmiljö. Utformning och anpassning av planerad bebyggelsen kan hanteras i detaljplanering.	Påverkan på kulturmiljövärden
Kulturmiljö	Påverkan på värdefulla kulturmiljöer beaktas vid lokalisering av utbyggnadsområden och konsekvensbedömning görs. Fornlämningar beaktas främst i detaljplanering.	Påverkan på kulturmiljövärden
Hushållning med mark och vatten	Orterna i stadens krans och några av servicesamhällena omges av jordbruksmark. Utbyggnad på jordbruksmark kan antas medföra betydande miljöpåverkan.	Påverkan på jordbruksmark
Hushållning med material, råvaror och energi	Översiktsplanen kan skapa och förstärka eller försvaga strukturer som möjliggör effektiva transporter med liten energiförbrukning vilket bedöms i samband med klimatpåverkan. Övriga frågor hanteras inom detaljplanering.	Hållbara transporter

Betydande miljöpåverkan

En bedömning på vilket sätt planen riskerar att medföra betydande miljöpåverkan har gjorts grovt i detta inledande skede. I det fortsatta arbetet kan ytterligare aspekter komma att identifieras som betydande. Några frågor har strategisk betydelse och kan antas medföra betydande miljöpåverkan. Dessa beskrivs mer ingående i MKB:

- Påverkan på jordbruksmark
- Klimat (Hållbara transporter och Översvämningsanalys)
- Vattenkvalitet

4. Alternativ

Miljöbedömningen kommer att behandla ett *planförslag* som jämförs med ett *nollalternativ*. Enligt miljöbalken ska MKB även redovisa rimliga *alternativ* till planförslaget. Två olika alternativ studeras för närvarande och ett av dessa kommer att bearbetas vidare till ett planförslag.

5.1 Nollalternativ

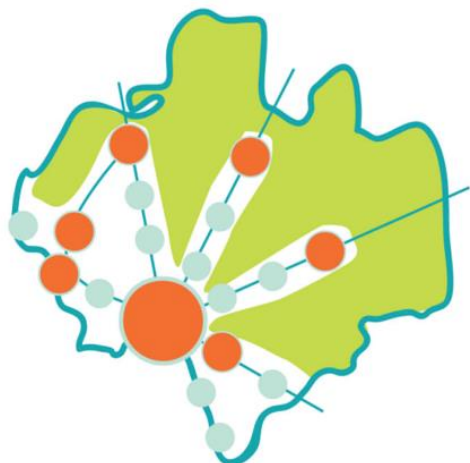
En MKB ska innehålla ett *nollalternativ* vilket ska spegla hur miljön påverkas om en ny översiktsplan inte skulle antas. Utgångspunkten för nollalternativet är den befintliga översiktsplanen Framtidsplan 2030.

5.2 Andra alternativ

En MKB ska enligt 6 kap 12 § miljöbalken identifiera, beskriva och bedöma rimliga alternativ med hänsyn till planens syfte och geografiska räckvidd. Den geografiska räckvidden av en översiktsplan är lagstadgad varför det i detta fall endast kan handla om alternativa utformningar av planen. Två geografiska alternativ studeras.

Alternativ 1 - Servicesamhällena växer kraftigt, övriga orter växer mindre

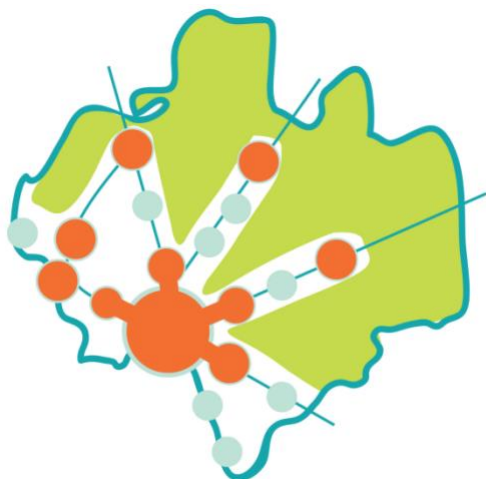
Alternativ 1 innebär att servicesamhällena växer kraftigt med bostäder och service. Dessa orter ligger samlade längs stråk tillsammans med mindre orter som byggs ut i betydligt mindre omfattning. Staden Halmstad växer.



Alternativ 1 – schematisk bild över orter som planeras växa

Alternativ 2 - Servicesamhällena och orterna i stadens krans växer kraftigt

Alternativ 2 innebär att orterna i stadens krans byggs ut och växer samman med staden. Även servicesamhällena växer kraftigt med bostäder och service. Staden Halmstad växer. Att bygga ut orterna i stadens krans har fördelar eftersom förutsättningar för hållbara transporter är goda och lägena är attraktiva. Utbyggnaden kommer dock att ta jordbruksmark i anspråk.



Alternativ 2 - schematisk bild över orter som planeras växa

Planeringsstrategier

Översiktsplanen kommer att byggas upp kring ett av de geografiska alternativen ovan. Översiktsplanen formulerar också planeringsstrategier som preciseras i planeringsinriktningar. Dessa formulerades inom Framtidsplan 2030 och kommer att ses över under framtagandet av Framtidsplan 2050.

Fingerstruktur – att bygga i stråk

Den övergripande visionen för kommunens framtida utbyggnadsstruktur bygger på fingerstråk med tätorter i rader likt pärlor på ett band ut från staden, där tätortsutveckling, offentlig och kommersiell service och kollektivtrafik koncentreras. I servicesamhällena längs stråken satsas det på nya bostäder och arbetsplatser som kan stärka befintlig service och kollektivtrafik. Mellan stråken finns höga landskapsvärden i skogen, slätten och kusten och här är det istället landskapet som styr bebyggelseutvecklingen. Kommunen arbetar medvetet med satsningar i inlandet för att stärka attraktionskraften i denna del av kommunen. Kusten fortsätter att utvecklas, samtidigt som vissa kustpartier fredas från bebyggelse.

Halmstad som regionalt centrum

Halmstad har gamla anor som ett regionalt centrum i Halland. I framtidens Europa blir regionerna allt viktigare. Halmstad är strategiskt beläget i en stark tillväxtregion mellan Oslo och Hamburg, men är en liten aktör i en stor region. För att kunna fortsätta vara och utvecklas som ett regionalt centrum behöver Halmstad dra nytta av sitt strategiska läge och utveckla sin urbana attraktivitet som regionalt centrum mellan storstadsområdena i Göteborg och Öresundsregionen. För att Halmstad ska kunna fungera som ett regionalt centrum krävs goda förbindelser med omvärlden. Förbindelserna är viktiga både för att kunna ta sig till Halmstad och för att Halmstad ska kunna fungera som ett regionalt nav för förbindelser med omvärlden.

En god livsmiljö

Boendet och livsmiljön har stor betydelse för människors vardag. Från att tidigare ha sökt sig till platser där det finns arbete är det idag viktigare för många att hitta en bra livsmiljö. Detta har i sin tur lett till att platser med bra livsmiljöer också drar till sig företag och arbetstillfällen eftersom det är där den attraktiva kompetensen finns. Goda och varierade boendemiljöer har blivit en mycket viktig konkurrensför-del för kommunerna. Halmstads kommun eftersträvar att bli en kommun som erbjuder goda livsmiljöer och att vara både en hemstad, upplevelsestad och kunskapsstad.

Ett starkt och varierat näringsliv

En god utveckling för näringslivet är viktig för samhällsutvecklingen. Ett väl fungerande näringsliv är en förutsättning för lokal tillväxt. Att människor har ett arbete är en förutsättning bland annat för att skapa ett socialt hållbart samhälle. Ett väl fungerande näringsliv är en del av en kommuns attraktionskraft.

Natur- och kulturmiljövärden

Halmstad är en kustkommun med både höga naturvärden och värdefulla kulturmiljöer. Det öppna landskapet och stränderna har ett stort värde för Halmstads kommuns identitet, liksom de unika kulturmiljöerna och det varierade skogslandskapet. Den övergripande gröna och blå strukturen har stor betydelse för den biologiska mångfalden men

hyser också stora värden för rekreationen genom att öka människors hälsa och välbefinnande. I översiktsplanen ges rekommendationer och riktlinjer för hur dessa värden ska tillvaratas.

Effektivt och hållbart transportsystem

För en hållbar utveckling av Halmstads kommun ska andelen resor och transporter med mer resurssnåla transportslag öka. För persontransporter ska den fysiska planeringen ta hänsyn till att gång, cykel, kollektivtrafik och biltrafik prioriteras i nämnd ordning. För godstransporter ska den fysiska planeringen stödja möjligheten till transporter på järnväg och med sjöfart samt att övriga transporter ska ske så effektivt som möjligt.

Ett robust samhälle i ett förändrat klimat

Höjda havsnivåer, översvämningar, erosion och värmeböljor är några av de effekter som kan förväntas i ett förändrat klimat. Halmstads kommun förbereder sig genom förebyggande åtgärder och anpassning till de nya förutsättningarna. Viktigast är ändå att arbetet fortsätter med att nå utsläppsmålen så att klimatförändringarna begränsas.

Tekniska system i ett hållbart samhälle

För att Halmstads kommun ska kunna utvecklas behövs väl fungerande system för spill- och dricksvatten samt dagvatten. Det avfall som produceras behöver tas om hand och våra byggnader behöver energi för att värmas upp. Det förändrade klimatet ställer nya krav på befintliga tekniska system samtidigt som ambitionen att förtäta befintlig bebyggelsestruktur innebär att nytänkande krävs.

Risker och störningar

Områden med särskilda miljöproblem måste särskilt beaktas i översiktsplanen. Det gäller exempelvis bullerstörda områden, förorenade områden, områden eller verksamheter som kräver skyddszoner eller områden som är särskilt känsliga för störningar eller påverkan. Föroreningar i mark och vatten kan medföra risker för människors hälsa och vår miljö. Översiktsplanen syftar till att tillgodose tillräckligt skydd för områden, anläggningar och verksamheter som innebär risk.

Miljökvalitetsnormer för luft och vatten

För att skydda människors hälsa och miljön har regeringen, med stöd av miljöbalken, meddelat miljökvalitetsnormer. Miljökvalitetsnormer anger föroreningsnivåer eller störningsnivåer som inte får överskridas eller underskridas. De flesta av miljökvalitetsnormerna baseras på krav i olika direktiv inom EU. Det finns i dag normer för utomhusluft, vattenförekomster samt omgivningsbuller.

5. Miljökonsekvensbeskrivningens innehåll

Ett upplägg för MKB:n föreslås med hänsyn till detaljeringsnivå och den påverkan översiktsplanen bedöms kunna ge upphov till. Hållbarhetsbedömningen kommer att läggas upp så att konsekvenser avseende miljö, sociala aspekter och ekonomi beskrivs integrerat.

Bedömning kommer att göras av planens konsekvenser i relation till riksintressen, övriga lagskydd samt miljökvalitetsmål, Agenda 2030 m.m. I MKB:n analyseras planens konsekvenser i relation till de riksintressen som berör kommunen. Åtgärder som kan minska konsekvenserna föreslås. I kapitlet ges förslag till hur kommunen kan följa upp den påverkan som bedöms kunna medföra betydande miljöpåverkan av olika slag

Följande rubriker planeras men dessa kan komma att ändras:

- Sammanfattning
- Studerade alternativ
- Metod och avgränsning
- Nuläge och konsekvenser av planförslaget
- Betydande miljöfrågor
- Måluppfyllelse
- Samlad bedömning

Ekonomiska konsekvenser

Sociala aspekter och miljöaspekter redovisas ovan under avsnitt 3 *Avgränsning*. Hållbarhetsbedömningen omfattar även ekonomiska aspekter:

- Transportinfrastruktur utifrån befolkningstillväxt
- Offentlig service utifrån befolkningstillväxt
- Försörjningssystem
- Goda förutsättningar för näringslivet
- Ledande arbetsplatskommun
- Högskolan som kunskapsnod
- Exploateringsekonomi

6. Metodik

7.1 Bedömningsgrunder

Konsekvenserna kommer att relateras till det värde som berörs, men också till miljöpåverkans relation till miljökvalitetsnormer och miljömål samt övriga hållbarhetsfaktorer.

7.2 Skala för konsekvensbedömning

En skala föreslås för beskrivning av planens positiva och negativa konsekvenser. Skalan grundar sig på en relation mellan effekternas omfattning och storleken på de värden som påverkas.

Värdering av konsekvens	Förtydligande
<i>Stora konsekvenser</i>	Betydande påverkan på nationella eller regionala värden eller ett stort antal lokala värden.
<i>Måttliga konsekvenser</i>	Begränsad påverkan på nationella eller regionala värden eller ett stort antal lokala värden. Betydande påverkan på värden av lokalt intresse.
<i>Små konsekvenser</i>	Liten påverkan på värden av nationellt eller regionalt intresse, eller begränsad påverkan på värden av lokalt intresse.
<i>Inga eller obetydliga konsekvenser</i>	Marginell påverkan på värden eller inga konsekvenser (ingen märkbar påverkan).

För vissa aspekter bedöms en målledd konsekvensbedömning vara lämplig. Detta gäller särskilt vid bedömning av måluppfyllelse.

Måluppfyllelse	Förtydligande
<i>Mycket god måluppfyllelse</i>	Målet uppfylls helt
<i>God måluppfyllelse</i>	Målet uppfylls i hög grad
<i>Viss måluppfyllelse</i>	Målet uppfylls till viss del
<i>Ingen måluppfyllelse</i>	Planen påverkar inte måluppfyllelsen
<i>Måluppfyllelse motverkas</i>	Planen motverkar måluppfyllelsen