



Meddelande av preliminärt resultat från arkeologisk undersökning

Fornlämning: -

Socken: Snöstorp

Fastighet: Marbäck 2:12

Kommun: Halmstad

Län: Halland

Datum för fältarbete: 20-04-2021 t.o.m. 22-04-2021

Upparbetad fälttid: 48 timmar

Upparbetad maskintid: 24 timmar

Undersökningens resultat: Kulturmiljö Halland fick i uppdrag av Christopher Lilliefelth att utföra en arkeologisk utredning enligt länsstyrelsens beslut 431-6855-2020, inför detaljplaneläggning av fastigheten Marbäck 2:12. Undersökningsområdet (UO) utgjordes av en delyta bestående av åkermark i vars kanter gles till tät blandskog fanns. Den andra delytan utgjordes delvis av åkermark och delvis av kuperad mark med berghällar i dagen. Viss bebyggelse fanns även inom denna delyta.

24 sökschakt grävdes till en sammanlagd längd av 922 m, totalt öppnades 1475 kvm. Sökschakten förlades i N-S riktning med anpassningar för mikrotopografin, t.ex. höjdlägen och plataer. Därtill fick ytterligare anpassningar göras till följd av elkablar och större träd/skogsdungar. Partiet med berg i dagen samt bebyggelse undantogs från utredningen.

I den västra delytan påträffades två eventuella stolphål, i åkerkanten hittades fyra tidigare okända odlingsrösen.

Inom den östra delytan påträffades en härd, ett fåtal fragment yngre rödgods, bl.a handtaget till en trefotsgryta, samt ett odlingsröse i mitten av åkern. I kanten i ett krönläge fanns tre fornlämningsliknande bildningar varav två ligger inom UO.

P.g.a. extremt låg RTK-GPS precision bland träden misstolkades ett par odlingsrösen ligga inom UO. Detta korrigerades i efterhand med hjälp av laserdata, och aktuella rösen utesluts, dock tas med i kartbilder för kännedom.

Förslag till fortsatta åtgärder: Kulturmiljö Halland förordar –

Västra delytan: Planerad bebyggelse kan förläggas så att inga fornlämningar kommer till skada. Vill exploatör nyttja hela ytan bör odlingsrösen vara föremål för fortsatt arkeologisk undersökning.

Östra delytan: Lämningarna i åkerpartiet tros utgöra spåren av historisk torpverksamhet och bör vara föremål för arkeologisk förundersökning. De fornlämningsliknande lämningarna ligger i kanten av UO och planerad bebyggelse kan förläggas så att dessa inte påverkas. Vill exploatör nyttja hela ytan bör även dessa vara föremål för fortsatt arkeologisk undersökning.

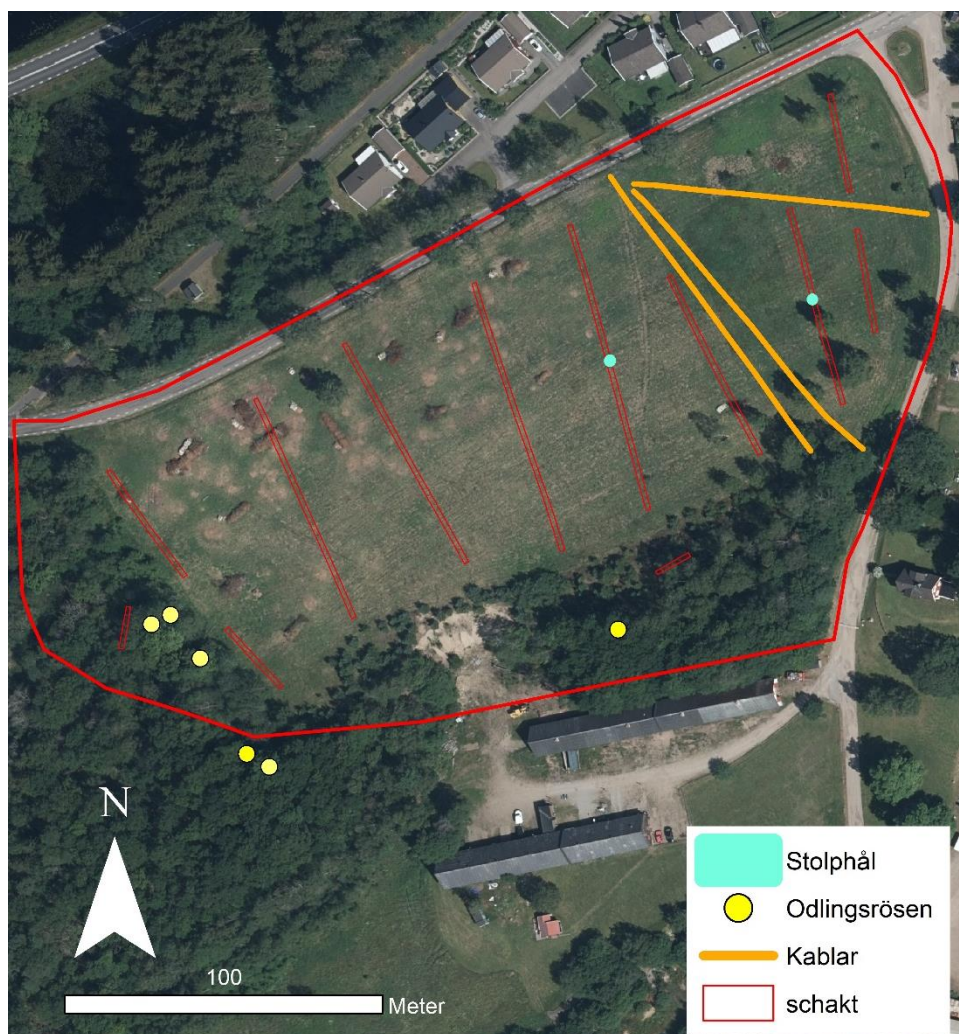


Fig 1. Västra delytan. Stolphål förstörade för bättre visibilitet.

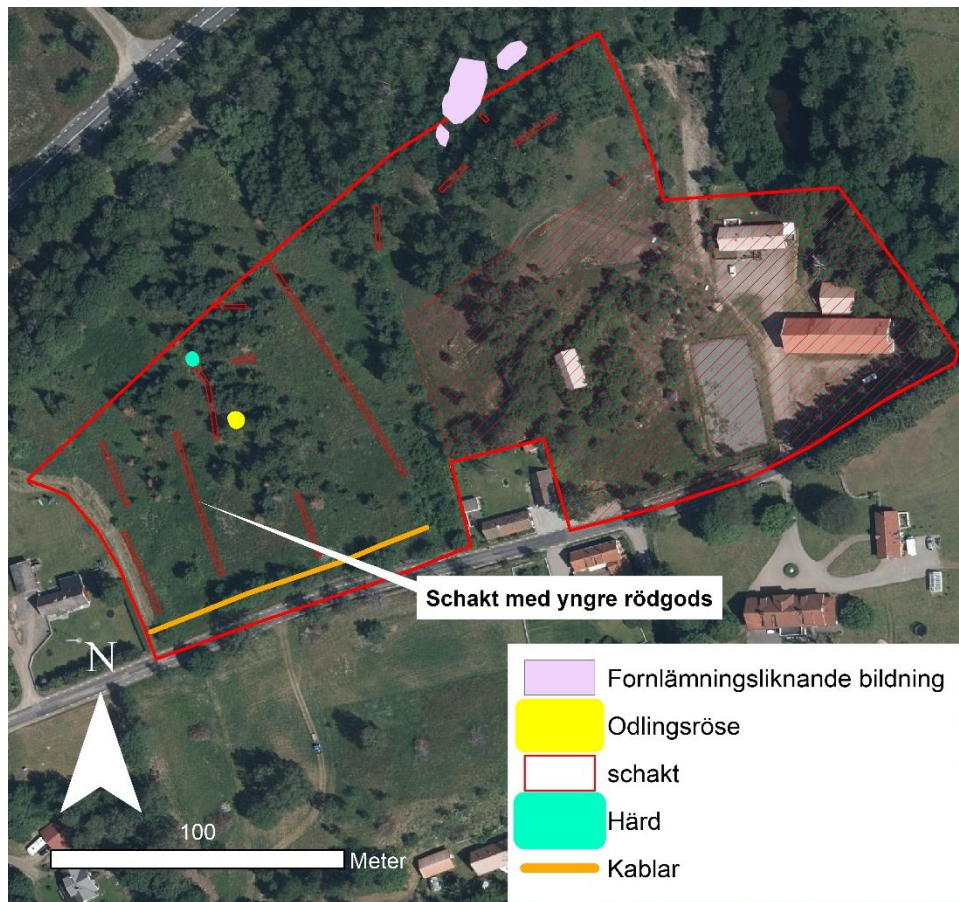


Fig 2. Östra delytan. Härd och odlingsröse förstörade för bättre visibilitet.